

การพัฒนาาระบบบริการ (ทางสูติกรรม) โรงพยาบาลเวียงสา
เป็นโรงพยาบาลแม่ข่ายโซนใต้ จังหวัดน่าน*
DEVELOPMENT OF SERVICE SYSTEM (OBSTETRICS) WIANG SA HOSPITAL
AS A NETWORK HOSPITAL IN THE SOUTHERN ZONE, NAN PROVINCE

กฤติพงษ์ ทิพย์ล้อย¹

Krittipong Thiplus¹

โรงพยาบาลเวียงสา สำนักงานสาธารณสุขจังหวัดน่าน¹

Wiang Sa Hospital, Nan Provincial Public Health Office¹

Email : Kritwee@gmail.com

บทคัดย่อ

การวิจัยนี้มีวัตถุประสงค์ 1) เพื่อศึกษาสถานการณ์การส่งต่อผู้ป่วยจากโรงพยาบาลชุมชนในโซนใต้ไปยังโรงพยาบาลน่าน 2) เพื่อพัฒนาแนวทางการบริการทางสูติกรรมให้สามารถรองรับผู้ป่วยในบทบาทของโรงพยาบาลแม่ข่ายโซนใต้ได้อย่างมีประสิทธิภาพ และ 3) เพื่อประเมินประสิทธิผลของแนวทางการพัฒนาระบบบริการสุขภาพทางสูติกรรมโรงพยาบาลเวียงสา จังหวัดน่าน เป็นการวิจัยและพัฒนาโดยผู้วิจัยได้พัฒนาแนวทางการบริการทางสูติกรรมให้สามารถรองรับผู้ป่วยในบทบาทของโรงพยาบาลแม่ข่ายโซนใต้ได้อย่างมีประสิทธิภาพพร้อมทั้งสร้างแบบสอบถามเกี่ยวกับการส่งต่อผู้ป่วยด้านสูติกรรม แบบสนทนากลุ่ม ผู้บริหารโรงพยาบาล และบุคลากรทางการแพทย์ เพื่อร่วมกันออกแบบและพัฒนาแนวทางการบริการทางสูติกรรมกับประชากรกลุ่มตัวอย่าง รวมจำนวนทั้งสิ้น 278 คน สถิติที่ใช้ในการวิจัย ได้แก่ ค่าร้อยละ ค่าเฉลี่ย และส่วนเบี่ยงเบนมาตรฐาน

ผลการวิจัยพบว่า 1) ผู้เข้ารับบริการส่วนใหญ่ ผ่าครรภ์ที่โรงพยาบาลเวียงสา คิดเป็นร้อยละ 85.00 และคลอดบุตรที่โรงพยาบาลเวียงสาคิดเป็นร้อยละ 76.15 รูปแบบการคลอดเป็นการคลอดธรรมชาติ คิดเป็นร้อยละ 70.38 รองลงมาคือผ่าตัดคลอด (Cesarean section) และคลอดฉุกเฉิน (Emergency delivery) คิดเป็นร้อยละ 26.15, 3.46 ในกรณีที่มีการส่งต่อมีจำนวน 11 ราย คิดเป็นร้อยละ 4.23 จากสถิติจะพบว่าการส่งต่อมีอัตราการลดลงตามลำดับ 2) พัฒนาแนวทางการบริการทางสูติกรรมให้สามารถรองรับผู้ป่วยในบทบาทของโรงพยาบาลแม่ข่ายโซนใต้ได้อย่างมีประสิทธิภาพ มี 5 ขั้นตอน ได้แก่ (1) การยกระดับศักยภาพและขีดความสามารถของโรงพยาบาลเวียงสาในฐานะแม่ข่าย (2) การพัฒนาระบบส่งต่อผู้ป่วยที่มีประสิทธิภาพ (3) การนำแนวคิดการพัฒนาคุณภาพบริการมาปรับใช้ (4) การส่งเสริมการมีส่วนร่วมของประชาชนและบุคลากร ในทุกมิติ (5) การใช้หลักการ 4S ในการบริหารจัดการ การมีส่วนร่วม 3) การประเมินประสิทธิผลการพัฒนาระบบบริการสุขภาพทางสูติกรรมโรงพยาบาลเวียงสา จังหวัดน่าน โดยภาพรวมผู้รับบริการมีความพึงพอใจในการพัฒนาระบบบริการสุขภาพทางสูติกรรมของโรงพยาบาลเวียงสาในระดับมาก ค่าเฉลี่ยรวมอยู่ที่ 4.38 แสดงให้เห็นว่าโรงพยาบาลเวียงสา

อำเภอเวียงสา จังหวัดน่าน ประสบความสำเร็จอย่างสูงในการพัฒนาระบบบริการสูติกรรมในบทบาทโรงพยาบาลแม่ข่ายโซนใต้ และได้รับการยอมรับจากผู้รับบริการในระดับดีเยี่ยม

คำสำคัญ : การพัฒนา; โรงพยาบาลแม่ข่าย; การส่งต่อผู้ป่วย; สูติกรรม

ABSTRACT

The research aimed 1. To study the situation of patient referrals from community hospitals in the southern zone to Nan Hospital; 2. To develop obstetrics service guidelines to efficiently support patients in the role of the network hospital in the southern zone; and 3. To evaluate the effectiveness of the obstetrics service system development guidelines at Wiang Sa Hospital in Nan Province. This research was conducted as a research and development (R&D) project. The researchers developed obstetrics service guidelines to efficiently support patients in the role of the network hospital in the southern zone. They also developed a questionnaire on obstetric patient referrals and a focus group discussion guide. Hospital administrators and medical personnel were involved in the design and development of obstetrics service guidelines with a sample of 278 participants. Data were analyzed through content analysis and quantitative analysis using percentage, mean, and standard deviation.

The results revealed that: 1) The majority of service recipients (85.00%) received prenatal care at Wiang Sa Hospital and 76.15% delivered at Wiang Sa Hospital. The delivery mode was natural birth. Accounting for 70.38 percent, followed by Cesarean section and Emergency delivery, accounting for 26.15 percent and 3.46 percent. In the case of referrals, there were 11 cases, accounting for 4.23 percent. From the statistics, it was found that the referral rate decreased accordingly. 2) Develop obstetric service guidelines to efficiently support patients in the role of the southern zone network hospital. There are 5 steps as follows: 1. Enhancing the potential and capabilities of Wiang Sa Hospital as a network 2. Developing an efficient patient referral system 3. Applying the concept of service quality development 4. Promoting public and personnel participation in all dimensions 5. Using the 4S principle in participation management 3) Evaluating the effectiveness of the development of the obstetric health service system at Wiang Sa Hospital, Nan Province. Overall, service recipients are highly satisfied with the development of the obstetric health service system at Wiang Sa Hospital. The overall average score is 4.38, indicating that Wiang Sa Hospital, Wiang Sa District, Nan Province has been highly successful in developing its obstetric service system as a southern zone network hospital and has been accepted by service recipients at an excellent level.

Keywords : Development; Network Hospital; Patient Referral; Obstetrics

1. ความสำคัญและที่มาของปัญหาที่ทำการวิจัย

ระบบบริการสาธารณสุขในปัจจุบันกำลังเผชิญกับความท้าทายหลายประการที่ส่งผลกระทบต่อ การเข้าถึงและคุณภาพของบริการ ซึ่งความท้าทายเหล่านี้ได้แก่ ภาวะคนไข้ล้นโรงพยาบาล, การขาดแคลนบุคลากรทางการแพทย์, การกระจุกตัวของทรัพยากร, การเพิ่มขึ้นของโรคไม่ติดต่อเรื้อรัง, สังคมสูงวัย, และการเข้าถึงบริการที่ไม่เท่าเทียม นอกจากนี้การเพิ่มขึ้นของโรคไม่ติดต่อเรื้อรัง (NCDs) และการเข้าสู่สังคมสูงวัย ส่งผลให้ความต้องการใช้บริการทางการแพทย์เพิ่มสูงขึ้นอย่างรวดเร็ว ขณะที่ทรัพยากรด้านสาธารณสุข เช่น จำนวนบุคลากร เตียงผู้ป่วย และงบประมาณ ยังคงมีจำกัดและกระจุกตัวอยู่ในบางพื้นที่ (PUBLIC HEALTH, 2568)

จังหวัดน่านเป็นหนึ่งในจังหวัดที่อยู่ในพื้นที่เขตสุขภาพที่ 1 ซึ่งประกอบด้วย 8 จังหวัด ได้แก่ จังหวัดเชียงใหม่, จังหวัดเชียงราย, จังหวัดแพร่, จังหวัดน่าน, จังหวัดพะเยา, จังหวัดลำปาง, จังหวัดลำพูน, จังหวัดแม่ฮ่องสอน มีหน่วยบริการสาธารณสุข จำนวนทั้งสิ้น 151 แห่ง ได้แก่ โรงพยาบาลทั่วไป (รพท.) จำนวน 1 แห่ง โรงพยาบาลชุมชน (รพช.) จำนวน 14 แห่ง โรงพยาบาลส่งเสริมสุขภาพตำบล(รพสต.) จำนวน 121 แห่ง และสำนักงานสาธารณสุขอำเภอ จำนวน 15 แห่งจำนวนประชากรในพื้นที่ทั้งสิ้น 470,507 คน (สำนักงานพัฒนาสังคมและความมั่นคงของมนุษย์จังหวัดน่าน, 2567) กระจายไปยังพื้นที่ในอำเภอต่างๆในจังหวัดน่าน จำนวนทั้งสิ้น 15 อำเภอ ซึ่งแบ่งพื้นที่ตามโซนในการบริการสุขภาพ ประกอบด้วยการแบ่งเขตอำเภอเป็นอำเภอเมืองน่าน และโซนเหนือมีจำนวน 6 อำเภอ ได้แก่ อำเภอท่าวังผา อำเภอปัว อำเภอเชียงกลาง อำเภอทุ่งช้าง อำเภอป่อเกลือ อำเภอเฉลิมพระเกียรติ โซนตะวันออก มีจำนวน 3 อำเภอ ได้แก่ อำเภอภูเพียง อำเภอแม่จริม อำเภอสันติสุข โซนตะวันตก 2 อำเภอ ได้แก่ อำเภอบ้านหลวง อำเภอสองแคว และ โซนใต้มีจำนวน 3 อำเภอ ได้แก่ อำเภอเวียงสา อำเภอนาน้อย อำเภอนาหมื่น (สำนักงานพัฒนาสังคมและความมั่นคงของมนุษย์จังหวัดน่าน, 2565) โรงพยาบาลเวียงสา อำเภอเวียงสา จังหวัดน่าน โรงพยาบาลอยู่ในพื้นที่โซนใต้ของจังหวัดครอบคลุมพื้นที่อำเภอเวียงสา อำเภอนาน้อย และอำเภอนาหมื่น เป็นโรงพยาบาลขนาด 60 เตียง มีประชากรในพื้นที่ 3 อำเภอ รวมจำนวนทั้งสิ้น 115,289 คน ประกอบด้วย อำเภอเวียงสา จำนวน 66,456 คน อำเภอนาน้อย จำนวน 31,968 คน อำเภอนาหมื่น จำนวน 14,096 คน มีวิสัยทัศน์โรงพยาบาลที่มุ่งสู่ “แม่ข่ายโซนใต้จังหวัดน่านคุณภาพชุมชนเข้มแข็งอย่างยั่งยืน” ซึ่งหมายความถึงการพัฒนาระบบนวัตกรรมการบริการจากระบบที่มุ่งเน้นโรงพยาบาลและโรคไปสู่ระบบที่มีประชาชนเป็นศูนย์กลางและพื้นที่เป็นฐานโดยโรงพยาบาลเวียงสาทำหน้าที่เป็นศูนย์กลางประสานงานแม่ข่ายบริการสุขภาพโซนใต้ ซึ่งจะต้องมีการพัฒนาระบบบริการทุกมิติ โดยเริ่มจากตัวชี้วัดขั้นพื้นฐานด้านสาธารณสุขตามนโยบาย “ลูกเกิดรอด แม่ปลอดภัย”

ทั้งนี้นักวิจัยจึงเห็นถึงความสำคัญเรื่องการสร้างความเข้มแข็งของระบบบริการสาธารณสุขโดยรวมโดยเฉพาะอย่างยิ่งประชาชนหรือผู้ป่วยที่มารับบริการด้านสูติกรรมที่โรงพยาบาลเวียงสาได้มั่นใจว่ามารับบริการด้านสูติกรรมในโรงพยาบาลแม่ข่ายโซนใต้ จังหวัดน่านจะได้รับการดูแลสุขภาพที่ครอบคลุมต่อเนื่องและได้มาตรฐานสูงสุดรวมถึงการปรับตัวเข้ากับสถานการณ์และวิถีใหม่ของการบริการสาธารณสุข ด้วยเหตุผลดังกล่าวจึงต้องการที่จะการพัฒนากระบวนการ (ทางสูติกรรม) โรงพยาบาลเวียงสาเป็นโรงพยาบาลแม่ข่ายโซนใต้ จังหวัดน่าน ซึ่งจะช่วยลดความแออัดของสถานพยาบาลระดับทุติยภูมิและตติยภูมิ และความจำเป็นเร่งด่วนในการพัฒนาระบบบริการสุขภาพ

โดยเฉพาะอย่างยิ่งในพื้นที่ที่ต้องการการเชื่อมโยงและการส่งต่อบริการที่มีประสิทธิภาพ เพื่อให้ประชาชนได้รับบริการที่มีคุณภาพ มาตรฐาน และความปลอดภัย

2. วัตถุประสงค์ของการวิจัย

- 2.1 เพื่อศึกษาสถานการณ์การส่งต่อผู้ป่วยจากโรงพยาบาลชุมชนในโซนใต้ไปยังโรงพยาบาลน่าน
- 2.2 เพื่อพัฒนาแนวทางการบริการทางสูติกรรมให้สามารถรองรับผู้ป่วยในบทบาทของโรงพยาบาลแม่ข่ายโซนใต้ได้อย่างมีประสิทธิภาพ
- 2.3 เพื่อประเมินประสิทธิผลของแนวทางการพัฒนาระบบบริการสุขภาพทางสูติกรรมโรงพยาบาลเวียงสา จังหวัดน่าน

3. ประโยชน์ที่ได้รับจากการวิจัย

- 3.1 ได้ข้อมูลสถานการณ์จริงของการส่งต่อผู้ป่วยด้านสูติกรรมในพื้นที่โซนใต้จังหวัดน่าน.
- 3.2 ได้แนวทางการให้บริการทางสูติกรรมที่มีประสิทธิภาพและเหมาะสมกับบริบทในพื้นที่
- 3.3 การคลอด normal delivery ที่โรงพยาบาลเวียงสาเพิ่มขึ้น อัตราการส่งต่อไปยังโรงพยาบาลน่านลดลง
- 3.4 เสริมศักยภาพโรงพยาบาลเวียงสา อำเภอเวียงสา จังหวัดน่านให้สามารถทำหน้าที่โรงพยาบาลแม่ข่ายได้อย่างแท้จริง
- 3.5 ได้ต้นแบบการให้บริการทางสูติกรรมที่มีประสิทธิภาพที่สามารถขยายผลไปยังพื้นที่อื่นของโรงพยาบาลระดับทุติยภูมิ

4. วิธีดำเนินการวิจัย

การดำเนินการตามโครงการวิจัยดังกล่าวเน้นการพัฒนาระบบบริการ (ทางสูติกรรม) โรงพยาบาลเวียงสาที่มีส่วนร่วมของสหวิชาชีพทางด้านกายภาพบำบัดและผู้รับบริการ และจากรวบรวมข้อมูลจากเอกสาร งานวิจัย รายงานการประชุมที่เกี่ยวข้อง การประชุมกลุ่มย่อย (Focus Group) ส่วนการวิเคราะห์ สังเคราะห์ข้อมูลนั้นเน้นวิธีการแสวงหาความรู้การพัฒนาระบบและการประเมินประสิทธิผลโดยการดำเนินงานและใช้เครื่องมือที่สำคัญ ได้แก่

1) การวิจัยเชิงปริมาณ ใช้เครื่องมือในการศึกษาวิจัยจากแบบสอบถามเกี่ยวกับการส่งต่อผู้ป่วยด้านสูติกรรมย้อนหลัง 1-3 ปี แบบบันทึกข้อมูลเกี่ยวกับสถานการณ์การส่งต่อผู้ป่วยจากเวชระเบียนและจำนวนผู้ป่วยที่ถูกส่งต่อจากโรงพยาบาลชุมชนในเขตโซนใต้ (อำเภอเวียงสา อำเภอนาน้อย และอำเภอนาหมื่น) ไปยังโรงพยาบาลน่าน โดยพิจารณาสาเหตุของการส่งต่อ และผลกระทบที่เกิดขึ้นจากเวชระเบียนและระบบข้อมูลของโรงพยาบาล ข้อมูลพื้นฐานของโรงพยาบาลเวียงสา อำเภอนาน้อย จังหวัดน่าน ซึ่งขั้นตอนนี้สอดคล้องกับวัตถุประสงค์ข้อที่ 1 ศึกษาสถานการณ์การส่งต่อผู้ป่วยจากโรงพยาบาลชุมชนในโซนใต้ไปยังโรงพยาบาลน่าน

2) การวิจัยเชิงคุณภาพ ใช้เครื่องมือในการศึกษาวิจัยจากดำเนินการระดมความคิดเห็นจากผู้มีส่วนเกี่ยวข้อง และการสนทนากลุ่ม (Focus Group Discussion) ผู้บริหารโรงพยาบาล และ

บุคลากรทางการแพทย์ (พยาบาล เจ้าหน้าที่ห้องคลอด เจ้าหน้าที่ระบบส่งต่อ และเวชระเบียน) เพื่อทำความเข้าใจถึงขีดความสามารถด้านบุคลากร เวชภัณฑ์ ระบบห้องคลอด การให้บริการฝากครรภ์ ภาวะคลอดปกติ และกรณีภาวะครรภ์เป็นพิษ (Preeclampsia) รวมถึงปัญหาและอุปสรรคของระบบการส่งต่อในปัจจุบัน เพื่อร่วมกันออกแบบและพัฒนาแนวทางการบริการทางสูติกรรมโดยอ้างอิงจากแนวคิดระบบบริการสุขภาพ การพัฒนาคุณภาพบริการ และการมีส่วนร่วมของบุคลากรและผู้รับบริการให้มีคุณภาพ มาตรฐาน และเหมาะสมกับบริบทของพื้นที่ตลอดจนการประเมินประสิทธิผลของแนวทางการพัฒนาระบบบริการสุขภาพทางสูติกรรมโรงพยาบาลเวียงสา จังหวัดน่านที่พัฒนาขึ้น เพื่อให้ได้ผลลัพธ์ของดัชนีการส่งต่อผู้ป่วยจากโรงพยาบาลเวียงสาไปยังโรงพยาบาลน่าน, ระยะเวลาในการให้บริการและ ความพึงพอใจของผู้รับบริการด้านสูติกรรม (หญิงตั้งครรภ์และผู้รับบริการ) ในโรงพยาบาลเวียงสา โรงพยาบาลน่าน้อย และโรงพยาบาลนาหมื่น ขึ้นต่อนี้สอดคล้องกับวัตถุประสงค์ข้อที่ 2 และ 3 เพื่อพัฒนาแนวทางการบริการทางสูติกรรมให้สามารถรองรับผู้ป่วยในบทบาทของโรงพยาบาลแม่ข่ายโซนใต้ได้อย่างมีประสิทธิภาพ และเพื่อประเมินประสิทธิผลของแนวทางการพัฒนาระบบบริการสุขภาพทางสูติกรรมโรงพยาบาลเวียงสา จังหวัดน่าน

5. ผลการวิจัย

5.1 สถานการณ์การส่งต่อผู้ป่วยจากโรงพยาบาลชุมชนในโซนใต้ไปยังโรงพยาบาลน่าน

ตารางที่ 1 สถานการณ์การเข้ารับบริการแผนกสูติกรรมและ สถานการณ์และสาเหตุของการส่งต่อผู้ป่วยด้านสูติกรรมโรงพยาบาลเวียงสา อำเภอเวียงสา จังหวัดน่าน

(N=260)

สถานการณ์การเข้ารับบริการแผนกสูติกรรม	จำนวน	ร้อยละ
ประวัติการฝากครรภ์ในการตั้งครรภ์ครั้งล่าสุด		
โรงพยาบาลเวียงสา	221	85.00
โรงพยาบาลน่าน้อย	10	3.85
โรงพยาบาลนาหมื่น	10	3.85
โรงพยาบาลน่าน	12	4.62
คลินิกเอกชน	7	2.69
รวม	260	100.00
การตั้งครรภ์ในครั้งล่าสุดคลอดบุตรที่โรงพยาบาลใด		
โรงพยาบาลเวียงสา	198	76.15
โรงพยาบาลน่าน้อย	2	0.77
โรงพยาบาลนาหมื่น	2	0.77
โรงพยาบาลน่าน	51	19.62
คลอดที่อื่น (คลอดต่างจังหวัด)	7	2.69
รวม	260	100.00
รูปแบบการคลอดของท่านในการตั้งครรภ์ครั้งล่าสุด (สำหรับผู้ที่คลอดแล้ว)		
คลอดธรรมชาติ (Normal delivery)	183	70.38
ผ่าตัดคลอด (Cesarean section)	68	26.15

สถานการณ์การเข้ารับบริการแผนกสูติกรรม	จำนวน	ร้อยละ
คลอดฉุกเฉิน (Emergency delivery)	9	3.46
รวม	260	100
เคยมีภาวะแทรกซ้อนระหว่างการตั้งครรภ์หรือการคลอดที่ต้องได้รับการดูแลเป็นพิเศษหรือไม่		
มี (โปรดระบุคร่าว ๆ เช่น ครรภ์เป็นพิษ, คลอดติดขัด, ตกเลือด)	16	6.15
ไม่มี	244	93.85
รวม	260	100
ได้รับการส่งต่อไปยังโรงพยาบาลอื่นระหว่างการตั้งครรภ์หรือการคลอดบุตรครั้งล่าสุดหรือไม่		
เคย	11	4.23
ไม่เคย	249	95.77
รวม	260	100
หากเคยถูกส่งต่อท่านถูกส่งต่อจากโรงพยาบาลใดไปยังโรงพยาบาลใด		
โรงพยาบาลน่านส่งต่อไปโรงพยาบาลน่าน	2	18.18
โรงพยาบาลน่านส่งต่อไปโรงพยาบาลเวียงสา	4	36.36
โรงพยาบาลน่านส่งต่อไปโรงพยาบาลน่าน	3	27.27
โรงพยาบาลเวียงสาส่งต่อไปโรงพยาบาลน่าน	2	18.18
รวม	11	100.00
กระบวนการส่งต่อผู้ป่วยของโรงพยาบาลดำเนินการได้รวดเร็วเพียงใด		
รวดเร็วมาก	8	72.73
รวดเร็ว	2	18.18
ปานกลาง	1	9.09
รวม	11	100.00

จากตารางที่ 1 ผลการศึกษาสถานการณ์การเข้ารับบริการแผนกสูติกรรมและ สถานการณ์ และสาเหตุของการส่งต่อผู้ป่วยด้านสูติกรรมโรงพยาบาลเวียงสา อำเภอเวียงสา จังหวัดน่าน (N=260) ประเด็นสำคัญเกี่ยวกับการฝากครรภ์ การคลอด การเกิดภาวะแทรกซ้อน และการส่งต่อผู้ป่วยด้านสูติกรรมในโรงพยาบาลเวียงสา อำเภอเวียงสา จังหวัดน่าน

1. สถานที่ฝากครรภ์และการคลอดบุตร พบว่า โรงพยาบาลเวียงสาเป็นศูนย์กลางหลัก ในการให้บริการผู้เข้ารับบริการส่วนใหญ่ฝากครรภ์ที่โรงพยาบาลเวียงสา จำนวน 221 ราย คิดเป็น ร้อยละ 85.00 คลอดบุตรที่โรงพยาบาลเวียงสา จำนวน 198 ราย คิดเป็นร้อยละ 76.15

2. รูปแบบการคลอด พบว่า ส่วนใหญ่คลอดธรรมชาติ (Normal delivery) จำนวน 183 ราย คิดเป็นร้อยละ 70.38 ของ รองลงมาคือ การผ่าตัดคลอด จำนวน 68 ราย คิดเป็นร้อยละ 26.15 และที่พบน้อยที่สุดคือ การคลอดฉุกเฉิน จำนวน 9 ราย คิดเป็นร้อยละ 3.46

3. ภาวะแทรกซ้อนระหว่างการตั้งครรภ์หรือการคลอด พบว่า ผู้เข้ารับบริการส่วนใหญ่ จำนวน 244 ราย คิดเป็นร้อยละ 93.85 ไม่เคยมีภาวะแทรกซ้อนที่ต้องได้รับการดูแลเป็นพิเศษระหว่างการ ตั้งครรภ์หรือการคลอด ผู้มีภาวะแทรกซ้อน จำนวน 16 ราย คิดเป็นร้อยละ 6.15 ที่มีภาวะแทรกซ้อน เช่น ครรภ์เป็นพิษ คลอดติดขัด หรือตกเลือด

4. การส่งต่อไปยังโรงพยาบาลอื่น พบว่า ผู้เข้ารับบริการส่วนใหญ่ จำนวน 249 ราย คิดเป็นร้อยละ 95.77 ไม่ได้ส่งต่อสามารถเข้ารับบริการที่โรงพยาบาลเวียงสา ระหว่างการตั้งครรภ์หรือการคลอดบุตรครั้งล่าสุด สถิติการส่งต่อมีเพียง 11 ราย คิดเป็นร้อยละ 4.23 มีสาเหตุมาจากภาวะแทรกซ้อนที่รุนแรง

5. ความรวดเร็วในกระบวนการส่งต่อ พบว่า ผู้ที่เคยถูกส่งต่อ จำนวน 11 ราย ได้รับการกระบวนการส่งต่อดำเนินการได้ รวดเร็วมาก คิดเป็นร้อยละ 72.73 แสดงให้เห็นว่ากระบวนการส่งต่อมีประสิทธิภาพสูงในด้านความรวดเร็ว

กล่าวโดยสรุปโรงพยาบาลเวียงสา อำเภอเวียงสา จังหวัดน่าน คือผู้ให้บริการหลักด้านสูติกรรมในพื้นที่ โดยมีสัดส่วนการฝากครรภ์และการคลอดบุตรที่สูงมาก รูปแบบการคลอดส่วนใหญ่ยังคงเป็นธรรมชาติ แต่การผ่าตัดคลอดมีสัดส่วนที่สำคัญ ภาวะแทรกซ้อนที่รุนแรงและต้องได้รับการส่งต่อมีน้อยมาก และเมื่อเกิดการส่งต่อ กระบวนการดำเนินการได้อย่างรวดเร็วและมีประสิทธิภาพ โดยโรงพยาบาลน่านและโรงพยาบาลเวียงสาเป็นปลายทางหลักของการส่งต่อจากโรงพยาบาลในเครือข่าย

5.2 การพัฒนาแนวทางการบริการทางสูติกรรมให้สามารถรองรับผู้ป่วยในบทบาทของโรงพยาบาลแม่ข่ายโซนใต้ได้อย่างมีประสิทธิภาพ จากการศึกษาวิจัย พบว่า พัฒนาแนวทางการให้บริการทางสูติกรรมจากการระดมความคิดเห็นจากผู้มีส่วนเกี่ยวข้อง และการสนทนากลุ่ม (Focus Group Discussion) เพื่อรวบรวมข้อเสนอแนะและแนวคิดในการพัฒนาระบบบริการส่งต่อผู้ป่วยด้านสูติกรรมจากโรงพยาบาลน่านน้อย โรงพยาบาลน่านหมื่น มาคลอด โรงพยาบาลเวียงสา โดยตั้งเป้าหมายเพื่อเพิ่มจำนวนผู้เข้ารับบริการขึ้นและลดอัตราการส่งต่อไปโรงพยาบาลน่านลดลง สามารถทางสูติกรรมให้สามารถรองรับผู้ป่วยในบทบาทของโรงพยาบาลแม่ข่ายโซนใต้ได้อย่างมีประสิทธิภาพสามารถพัฒนาแนวทางการบริการทางสูติกรรมให้สามารถรองรับผู้ป่วยในบทบาทของโรงพยาบาลแม่ข่ายโซนใต้ได้อย่างมีประสิทธิภาพดังต่อไปนี้

การออกแบบแนวทางการบริการที่มีประสิทธิภาพสำหรับโรงพยาบาลเวียงสาในฐานะโรงพยาบาลแม่ข่ายโซนใต้ ครอบคลุมประเด็นสำคัญโดยบูรณาการแนวคิดระบบบริการสุขภาพ, การพัฒนาคุณภาพบริการ, และการมีส่วนร่วมของประชาชนและภาคีเครือข่ายประกอบด้วย แนวทางการพัฒนา 5 ขั้นตอน คือ การยกระดับศักยภาพและขีดความสามารถของโรงพยาบาล การพัฒนาระบบส่งต่อผู้ป่วยที่มีประสิทธิภาพ การนำแนวคิดการพัฒนาคุณภาพบริการมาปรับใช้ การส่งเสริมการมีส่วนร่วมของประชาชนและบุคลากร และ การใช้หลักการ 4 S ในการบริหารจัดการการมีส่วนร่วม มีรายละเอียดดังนี้

ตารางที่ 2 แนวทางการบริการทางสูติกรรมอย่างมีประสิทธิภาพ ของโรงพยาบาลเวียงสา จังหวัดน่าน สามารถสรุปได้ดังนี้

แนวทางการพัฒนา	วิธีดำเนินการ	ผลลัพธ์การพัฒนา
1. การยกระดับศักยภาพและขีดความสามารถของโรงพยาบาลเวียงสาในฐานะแม่ข่าย	1. พัฒนาทักษะด้วยการอบรมหัตถการสำคัญ 2. จัดหาเวชภัณฑ์และอุปกรณ์มาตรฐาน 3. พัฒนาระบบห้องคลอด	1. บุคลากร สูติแพทย์ พยาบาลประจำห้องคลอด ได้รับการอบรมเฉพาะทางด้านการพยาบาลเกี่ยวกับการดูแลการตั้งครรภ์ การ

แนวทางการพัฒนา	วิธีดำเนินการ	ผลลัพธ์การพัฒนา
		<p>คลอดบุตร และหลังคลอด จำนวน 5 คน</p> <p>2. มีสูติแพทย์ให้บริการนอกเวลาราชการ</p> <p>3. สนับสนุนเวชภัณฑ์ อุปกรณ์การวินิจฉัย และเทคโนโลยีทางการแพทย์ที่มีมาตรฐานและคุณภาพความปลอดภัยเพียงพอต่อการให้บริการ</p> <p>4.ยกระดับการให้บริการฝากครรภ์ (ANC) การคลอด และการดูแลหลังคลอด ได้แก่</p> <ul style="list-style-type: none"> - บริการเจาะน้ำคร่ำเพื่อวินิจฉัย (Amniocentesis) และการส่องกล้องตรวจปากมดลูก (Colposcopy) - บริการคัดกรองหญิงตั้งครรภ์กลุ่มเสี่ยงสูงต่อโรคดาวน์ซินโดรม (Down syndrome)
2. การพัฒนาระบบส่งต่อผู้ป่วยที่มีประสิทธิภาพ	<p>1. โรงพยาบาลเวียงสา เป็นศูนย์กลางประสานงานด้วยการสร้างเครือข่ายภายในโซนใต้</p> <p>2. กำหนดแนวทางส่งต่อและติดตามผล</p> <p>3. ลดการส่งต่อผู้ป่วยสูติกรรมไปยังโรงพยาบาลน่าน</p>	<p>1.โรงพยาบาลเวียงสาได้ทำหน้าที่เป็นศูนย์กลางการประสานงานในเครือข่ายโรงพยาบาลโดยการสร้างเครือข่าย MOU จำนวน 3 แห่ง ได้แก่โรงพยาบาลเวียงสา โรงพยาบาลน่าน้อย และโรงพยาบาลนาหมื่น จังหวัดน่าน</p> <p>2. ได้แนวปฏิบัติกลาง (CPG) ที่เป็นมาตรฐานเดียวกันทั้งโซน</p> <p>3. การส่งต่อผู้ป่วยคลอดไปยังโรงพยาบาลน่าน ลดลง ร้อยละ 90</p>
3. การนำแนวคิดการพัฒนาคุณภาพบริการมาปรับใช้	<p>1. ใช้ PDCA พัฒนาคุณภาพบริการของโรงพยาบาล</p> <p>2. ผู้ป่วยเป็นศูนย์กลาง (Customer Focus)</p>	<p>ผลสัมฤทธิ์ การนำแนวคิดการพัฒนาคุณภาพบริการมาปรับใช้ในสถานพยาบาลพบว่า</p> <ul style="list-style-type: none"> - อัตราความพึงพอใจ OPD ร้อยละ 83.68

แนวทางการพัฒนา	วิธีดำเนินการ	ผลลัพธ์การพัฒนา
	3. สร้างวัฒนธรรมองค์กร (ESB / Teamwork)	- อัตราความพึงพอใจ IPD ร้อยละ 85.10
4. การส่งเสริมการมีส่วนร่วมของประชาชนและบุคลากร	1. มีส่วนร่วมการตัดสินใจ/ดำเนินงาน 2. รับผลประโยชน์ร่วม/ร่วมประเมินผล	เกิดการมีส่วนร่วมจากผู้มีส่วนได้ส่วนเสียในทุกขั้นตอน ตั้งแต่การตัดสินใจ การดำเนินงาน การรับผลประโยชน์ร่วมกัน และการร่วมประเมินผลทุกครั้งที่มีผู้ป่วยมารับบริการที่โรงพยาบาลเวียงสาร์้อยละ 100 อัตราความพึงพอใจ 87.60
5. หลักการ 4 S ในการบริหารจัดการการมีส่วนร่วม	1. Starting Early (เริ่มต้นเร็ว) 2. Stakeholders (ครอบคลุมผู้มีส่วนได้ส่วนเสีย) 3. Sincerity (ความจริงใจ) 4. Suitability (ยืดหยุ่นและเหมาะสมกับสถานการณ์)	1. เกิดการมีส่วนร่วมของประชาชนนำมาซึ่งคุณภาพของการตัดสินใจที่ดีขึ้น 2. ใช้ต้นทุนน้อยลงในระยะยาว 3. สร้างฉันทามติ นำไปปฏิบัติได้ง่าย 4. หลีกเลี่ยงการเผชิญหน้าที่รุนแรงและสร้างความน่าเชื่อถือและความชอบธรรม ผลกระทบต่อการบริหารจัดการอย่างมีส่วนร่วมในงานสุติกรรมโรงพยาบาลเวียงสา พบว่าศักยภาพการให้บริการงานสุติกรรมประสบผลสำเร็จในการดำเนินงานดังต่อไปนี้ - ก่อนพัฒนางานสุติกรรมให้สามารถรองรับผู้ป่วยในบทบาทของโรงพยาบาลแม่ข่ายโซนใต้ปี พ.ศ. 2567 - Sum AdjRW เท่ากับ 358.94 - CMI เท่ากับ 1.12 - หลังพัฒนางานสุติกรรมให้สามารถรองรับผู้ป่วยในบทบาทของโรงพยาบาลแม่ข่ายโซนใต้ พ.ศ. 2568 - Sum AdjRW เท่ากับ 186.47 - CMI เท่ากับ 1.34

5.3 ประสิทธิภาพการพัฒนาระบบบริการสุขภาพทางสูติกรรมโรงพยาบาลเวียงสา จังหวัดน่าน

ตารางที่ 3 ค่าเฉลี่ยและค่าเบี่ยงเบนมาตรฐานการพัฒนาระบบบริการสุขภาพทางสูติกรรมโรงพยาบาลเวียงสา จังหวัดน่าน

(N=260)

ประเด็นความพึงพอใจต่อการพัฒนาระบบบริการสุขภาพทางสูติกรรมโรงพยาบาลเวียงสา จังหวัดน่าน	ระดับความพึงพอใจ		
	ค่าเฉลี่ย	ค่าเบี่ยงเบนมาตรฐาน	แปลความ
ด้านบุคลากรทางการแพทย์			
1. ความสุภาพและการเอาใจใส่ของแพทย์และพยาบาล	4.23	0.48	มาก
2. ความเชี่ยวชาญและความสามารถของแพทย์และพยาบาล	4.25	0.49	มาก
3. ความเพียงพอของบุคลากร (แพทย์, พยาบาล)	3.62	0.90	มาก
ด้านสิ่งอำนวยความสะดวกและสภาพแวดล้อม			
4. ความสะอาดและความเป็นระเบียบของสถานที่	4.82	0.43	มากที่สุด
5. ความพร้อมของห้องคลอด/อุปกรณ์ทางการแพทย์	4.83	0.44	มากที่สุด
6. ความเพียงพอของเวชภัณฑ์และอุปกรณ์ที่จำเป็น	4.80	0.51	มากที่สุด
ด้านกระบวนการให้บริการ			
7. ระยะเวลาการรอรับบริการ	4.18	0.58	มาก
8. ความชัดเจนของข้อมูลและการให้คำแนะนำที่ได้รับ	4.23	0.50	มาก
9. ประสิทธิภาพของระบบการฝากครรภ์	4.26	0.48	มาก
10. ประสิทธิภาพของระบบการส่งต่อผู้ป่วยภายในโซน (หากมีประสบการณ์)	4.24	0.50	มาก
ด้านการมีส่วนร่วมและการคุ้มครองสิทธิ			
11. ท่านได้รับข้อมูลที่ครบถ้วนและมีโอกาสแสดงความคิดเห็น/ตัดสินใจเกี่ยวกับการรักษา	4.28	0.47	มาก
12. บุคลากรเคารพสิทธิและความเป็นส่วนตัวของท่าน	4.28	0.47	มาก
ด้านผลลัพธ์การดูแลรักษา			
13. ความพึงพอใจต่อผลลัพธ์ด้านสุขภาพของท่าน (มารดา)	4.00	0.44	มาก
14. ความพึงพอใจต่อผลลัพธ์ด้านสุขภาพของบุตร	4.95	0.60	มากที่สุด
15. ท่านเชื่อมั่นในศักยภาพของโรงพยาบาลเวียงสาในการเป็นโรงพยาบาลแม่ข่ายโซนใต้	4.78	0.56	มากที่สุด
ค่าเฉลี่ยรวม	4.38	0.52	มาก

จากตารางที่ 3 ผลการศึกษาประสิทธิภาพการพัฒนาระบบบริการสุขภาพทางสูติกรรมโรงพยาบาลเวียงสา จังหวัดน่านโดยภาพรวม พบว่า ผู้รับบริการมีความพึงพอใจในการพัฒนาระบบบริการสุขภาพทางสูติกรรมของโรงพยาบาลเวียงสา จังหวัดน่าน อยู่ในระดับระดับ มาก มีค่าเฉลี่ยรวมอยู่ที่ 4.38 ค่าเบี่ยงเบนมาตรฐาน 0.52 แสดงให้เห็นว่า โรงพยาบาลเวียงสา อำเภอเวียงสา

จังหวัดน่าน ประสบความสำเร็จอย่างสูงในการสร้างความพึงพอใจให้กับผู้รับบริการในระบบบริการสุขภาพทางสูติกรรม โดยเฉพาะอย่างยิ่งในด้าน สิ่งอำนวยความสะดวกและสภาพแวดล้อม รวมถึง ความพึงพอใจต่อผลลัพธ์ด้านสุขภาพของบุตร และ ความเชื่อมั่นในศักยภาพของโรงพยาบาล ในการเป็นโรงพยาบาลแม่ข่ายโซนใต้ ซึ่งทุกด้านได้รับคะแนนระดับ มากถึงมากที่สุด แสดงถึงจุดแข็งที่ชัดเจนคือ ความพร้อมของสถานที่และอุปกรณ์ รวมถึงผลลัพธ์การดูแลรักษาที่ส่งผลดีต่อบุตร แต่ประเด็นที่อาจพิจารณาเพื่อการปรับปรุงเพิ่มเติมคือ ความเพียงพอของบุคลากร (แพทย์, พยาบาล) มีค่าเฉลี่ย 3.62 ค่าเบี่ยงเบนมาตรฐาน 0.90 เพื่อยกระดับความพึงพอใจโดยรวมให้สูงขึ้น

6. อภิปรายผลการวิจัย

6.1 ผลการศึกษาสถานการณ์การส่งต่อผู้ป่วยจากโรงพยาบาลชุมชนในโซนใต้ไปยังโรงพยาบาลน่านสามารถอภิปรายผลได้ดังนี้

สถานที่ฝากครรภ์และการคลอดบุตร โรงพยาบาลเวียงสาเป็นศูนย์กลางหลักในการให้บริการ มีผู้เข้ารับบริการส่วนใหญ่ฝากครรภ์ที่โรงพยาบาลเวียงสา จำนวน 221 ราย คิดเป็นร้อยละ 85.00 และ คลอดบุตรที่โรงพยาบาลเวียงสา จำนวน 198 ราย คิดเป็นร้อยละ 76.15 2) รูปแบบการคลอด พบว่า ส่วนใหญ่การคลอดธรรมชาติ (Normal delivery) จำนวน 183 ราย คิดเป็นร้อยละ 70.38 รองลงมาคือ การผ่าตัดคลอด จำนวน 68 ราย คิดเป็นร้อยละ 26.15 และที่พบน้อยที่สุดคือ การคลอดฉุกเฉิน จำนวน 9 ราย คิดเป็นร้อยละ 3.46 3) ภาวะแทรกซ้อนระหว่างการตั้งครรภ์หรือการคลอด พบว่า ผู้เข้ารับบริการส่วนใหญ่ไม่เคยมีภาวะแทรกซ้อนที่ต้องได้รับการดูแลเป็นพิเศษระหว่างการตั้งครรภ์หรือการคลอด จำนวน 244 ราย คิดเป็นร้อยละ 93.85 ส่วนผู้มีภาวะแทรกซ้อน เช่น ครรภ์เป็นพิษ คลอดติดขัด หรือตกเลือด จำนวน 16 ราย คิดเป็นร้อยละ 6.15 4) การส่งต่อไปยังโรงพยาบาลอื่น พบว่า ผู้เข้ารับบริการส่วนใหญ่ไม่ได้ส่งต่อไปยังโรงพยาบาลอื่น จำนวน 249 ราย คิดเป็นร้อยละ 95.77 สถิติการส่งต่อมีเพียง 11 ราย คิดเป็นร้อยละ 4.23 จากสถิติจะพบว่าการส่งต่อมีอัตราการลดลง กรณีที่มีการส่งต่อพบว่า กระบวนการส่งต่อผู้ป่วย รวดเร็วมาก แสดงให้เห็นว่า กระบวนการส่งต่อมีประสิทธิภาพสูงในด้านระยะเวลาในการปฏิบัติงาน ซึ่งสอดคล้องกับงานวิจัยของ จิรัชยา ลาภมูล (2567) ได้ศึกษาเรื่อง การพัฒนาระบบการส่งต่อผู้ป่วยสูติกรรมฉุกเฉิน โรงพยาบาลน่าน จังหวัดอุบลราชธานี ผลการศึกษาพบว่า โรงพยาบาลน่าน สำนักงานสาธารณสุขจังหวัดอุบลราชธานี เป็นโรงพยาบาลชุมชนขนาด 30 เตียง ระดับ F2 (First-level hospital) (โรงพยาบาลชุมชนขนาดกลาง) จากสถิติการรับบริการผู้คลอดของโรงพยาบาล ในปี 2563-2565 พบจำนวน 412 ราย, 410 ราย และ 398 ราย ตามลำดับ มีจำนวนผู้คลอดในท้องคลอดอย่างมีประสิทธิภาพ จำนวน 261 ราย, 268 ราย และ 292 ราย ตามลำดับ และจำนวนผู้คลอดที่อยู่ในภาวะสูติกรรมฉุกเฉินต้องทำการส่งต่อไปยังโรงพยาบาลที่มีศักยภาพสูงกว่า จำนวน 151 ราย, 142 ราย และ 106 ราย ตามลำดับ คิดเป็นอัตราการส่งต่อผู้ป่วยสูติกรรมฉุกเฉินต่อผู้มาคลอด ร้อยละ 36.65 ,34.63 และ 26.63 ตามลำดับ จากสถิติจะพบว่าการส่งต่อมีอัตราการลดลง แต่ด้วยศักยภาพของโรงพยาบาลชุมชนระดับกลาง (F2) ยังต้องมีการส่งต่อผู้ป่วยสูติกรรมฉุกเฉินต่อไป ซึ่งในปี 2565 มีการสำรวจปัญหาเกี่ยวกับการส่งต่อผู้ป่วยสูติกรรมฉุกเฉิน พบว่ายังไม่มีระบบการปฏิบัติในการส่งต่อที่เป็นมาตรฐานพยาบาลวิชาชีพขาดความรู้และทักษะการส่งต่อผู้ป่วยสูติกรรมฉุกเฉิน

6.2 ผลการพัฒนาระบบบริการ (ทางสูติกรรม) โรงพยาบาลเวียงสา เป็นโรงพยาบาลแม่ข่าย โชนใต้ จังหวัดน่าน สามารถอภิปรายได้ดังนี้

การพัฒนาระบบบริการ (ทางสูติกรรม) โรงพยาบาลเวียงสา เป็นโรงพยาบาลแม่ข่ายโชนใต้ จังหวัดน่าน มีแนวทางพัฒนา 5 ขั้นตอนคือ 1) การยกระดับศักยภาพและขีดความสามารถของ โรงพยาบาลเวียงสาในฐานะแม่ข่ายด้านบุคลากรให้มีความเพียงพอ มีความรู้ เชี่ยวชาญ พฤติกรรม บริการเป็นเลิศ (ESB) ด้านเวชภัณฑ์/เครื่องมือ มีมาตรฐาน เกิดปลอดภัย มีระบบเทคโนโลยีที่ทันสมัย และระบบขนส่งที่ดี ด้านระบบห้องคลอด มีศักยภาพสูง ด้านบริการฝากครรภ์/คลอด สร้างมาตรฐาน ครอบครัว (ANC, คลอด, หลังคลอด) 2) การพัฒนาระบบส่งต่อผู้ป่วยที่มีประสิทธิภาพ คือ สร้างระบบเครือข่ายบริการที่เชื่อมโยงกันในระดับจังหวัดและภายในเขตสุขภาพ เพื่อใช้ทรัพยากรที่มีจำกัด ลดการส่งต่อที่ไม่จำเป็น ลดการส่งต่อผู้ป่วยจากโรงพยาบาลชุมชนในโชนใต้ (อำเภอเวียงสา อำเภอนาน้อย และอำเภอนาหมื่น) ไปยังโรงพยาบาลน่าน โดยเฉพาะกรณีที่ไม่จำเป็น หรือที่โรงพยาบาลเวียงสาสามารถดูแลได้ กำหนดแนวทางปฏิบัติงานของบุคลากรแต่ละคน รวมถึงเกณฑ์การส่งต่อผู้ป่วยสูติกรรมฉุกเฉิน และมีการติดตามประเมินผล 3) การนำแนวคิดการพัฒนาคุณภาพบริการมาปรับใช้ คือ การปรับปรุงกระบวนการอย่างต่อเนื่อง ให้การบริการที่ดีต้องยึดผู้ป่วยเป็นศูนย์กลางในการประเมินคุณภาพบริการ โดยประเมินจากความพึงพอใจของผู้ใช้บริการและข้อคิดเห็น การลดระยะเวลาการรอคอย และ การสร้างวัฒนธรรมองค์กร ส่งเสริมวัฒนธรรมที่เน้น “การบริการที่เป็นเลิศและปลอดภัย” 4) การส่งเสริมการมีส่วนร่วมของประชาชนและบุคลากร คือ เปิดโอกาสให้บุคลากรและผู้รับบริการมีส่วนร่วม ในทุกมิติ คือมีส่วนร่วมในการตัดสินใจ การดำเนินงาน การรับผลประโยชน์ และ การประเมินผล 5) ใช้หลักการ 4 S ในการบริหารงาน คือ เริ่มต้นเร็ว ครอบคลุมผู้มีส่วนได้ส่วนเสีย ความจริงใจ ยืดหยุ่นและเหมาะสมกับสถานการณ์ เพื่อให้มั่นใจว่าบริการที่มอบให้ผู้รับบริการมีคุณภาพ มาตรฐาน และตอบสนองความต้องการของผู้รับบริการได้อย่างแท้จริง อันจะนำไปสู่เป้าหมาย “ลูกเกิดรอด แม่ปลอดภัย” และ “คนไทยแข็งแรงในทุกสภาวะ” ซึ่งสอดคล้องกับงานวิจัยของ สุรสิทธิ์ อุดมเดชาเวช (2567) ได้ศึกษาเรื่อง การพัฒนาระบบส่งต่อผู้ป่วยฉุกเฉิน โรงพยาบาลท่าอุเทน จังหวัดนครพนม ผลการศึกษาพบว่า บุคลากรมีความรู้ ทักษะและประสบการณ์ไม่เพียงพอ ไม่มีแผนการพัฒนาบุคลากรอย่างต่อเนื่อง อุปกรณ์เครื่องมือและเวชภัณฑ์ไม่พร้อมใช้งาน ไม่มีแนวทางปฏิบัติที่ชัดเจน รถพยาบาลไม่พร้อมใช้งาน กรณีที่ผู้ป่วยมีอาการเปลี่ยนแปลงระหว่างส่งต่อไม่สามารถติดต่อสื่อสารกับแพทย์ได้ การประสานงานส่งต่อระหว่างโรงพยาบาลใช้เวลานาน การพัฒนาระบบส่งต่อผู้ป่วยฉุกเฉิน ประกอบด้วย 1) ปัจจัยนำเข้า ได้แก่ ความพร้อมของบุคลากร ความพร้อมของรถพยาบาล ความพร้อมของอุปกรณ์ เครื่องมือทางการแพทย์ ระบบการสื่อสารทันสมัยและรวดเร็ว กระบวนการแต่ก่อนส่งต่อ ขณะส่งต่อและหลังส่งต่อได้มาตรฐาน ระบบการสนับสนุนและการประสานงานการส่งต่อที่มีประสิทธิภาพ 2) กระบวนการ (Process) ได้แก่ การอบรมพัฒนาบุคลากร พัฒนาคู่มือการส่งต่อผู้ป่วยฉุกเฉิน การติดตั้งระบบ Telemedicine Ambulance จัดเตรียมเครื่องมือทางการแพทย์และยาที่จำเป็น จัดระบบการให้คำปรึกษาและการให้ความช่วยเหลือเมื่อเกิดปัญหาในการดูแลผู้ป่วยขณะส่งต่อ พัฒนาแบบตรวจเครื่องมือสำคัญ การเตรียมความพร้อมแก่ผู้ป่วยฉุกเฉิน และญาติ ผลลัพธ์การพัฒนาพบว่า ความพึงพอใจของบุคลากรโดยรวมก่อนการพัฒนาอยู่ในระดับ

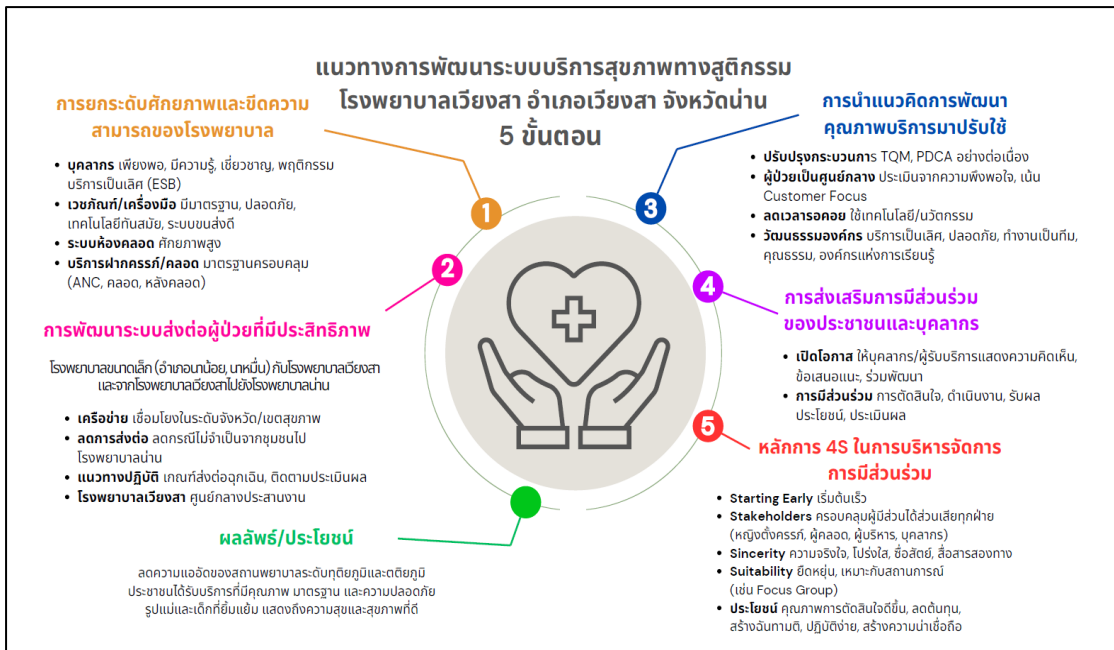
ปานกลาง หลังการพัฒนา บุคลากรมีความพึงพอใจโดยรวมอยู่ในระดับมากที่สุด ซึ่งมากกว่าก่อนการพัฒนา ระบบส่งต่อผู้ป่วยฉุกเฉินอย่างมีนัยสำคัญทางสถิติที่ระดับ .05

6.3 ผลการประเมินประสิทธิผลการพัฒนาระบบบริการสุขภาพทางสูติกรรมโรงพยาบาลเวียงสา จังหวัดน่าน สามารถอภิปรายได้ดังนี้

ผู้รับบริการมีความพึงพอใจในการพัฒนาระบบบริการสุขภาพทางสูติกรรมของโรงพยาบาลเวียงสา จังหวัดน่าน อยู่ในระดับระดับ มาก มีค่าเฉลี่ยรวมอยู่ที่ 4.38 ค่าเบี่ยงเบนมาตรฐาน 0.52 แสดงให้เห็นว่า โรงพยาบาลเวียงสา อำเภอเวียงสา จังหวัดน่าน ประสบความสำเร็จอย่างสูงในการสร้างความพึงพอใจให้กับผู้รับบริการในระบบบริการสุขภาพทางสูติกรรม โดยเฉพาะอย่างยิ่งในด้านสิ่งอำนวยความสะดวกและสภาพแวดล้อม รวมถึง ความพึงพอใจต่อผลลัพธ์ด้านสุขภาพของบุตร และความเชื่อมั่นในศักยภาพของโรงพยาบาล ในการเป็นโรงพยาบาลแม่ข่ายโซนใต้ ซึ่งทุกด้านได้รับคะแนนระดับ มากถึงระดับมากที่สุด แสดงถึงจุดแข็งที่ชัดเจนคือ ความพร้อมของสถานที่และอุปกรณ์ รวมถึงผลลัพธ์การดูแลรักษาที่ส่งผลดีต่อทารก แต่ประเด็นที่อาจพิจารณาเพื่อการปรับปรุงเพิ่มเติมคือ ความเพียงพอของบุคลากร (แพทย์, พยาบาล) มีค่าเฉลี่ย 3.62 ค่าเบี่ยงเบนมาตรฐาน 0.90 ซึ่งสอดคล้องกับงานวิจัยของ บัณฑิต หวังสันติวงศา, กาญจนา จันทะนุญ, บังอร ล้อมไธสง (2567) ได้ศึกษาเรื่อง การพัฒนาระบบบริการดูแลหญิงตั้งครรภ์ที่มีภาวะเสี่ยงสูง ภายใต้การจัดการจัดบริการเครือข่ายโรงพยาบาลระดับทุติยภูมิ จังหวัดมหาสารคาม ผลการศึกษาพบว่า การพัฒนาระบบบริการดูแลหญิงตั้งครรภ์ที่มีภาวะเสี่ยงสูง ภายใต้การจัดการจัดบริการเครือข่ายโรงพยาบาลระดับทุติยภูมิ จังหวัดมหาสารคาม ส่งผลให้บุคลากรมีความรู้การปฏิบัติตามแนวทางดูแลหญิงตั้งครรภ์ที่มีภาวะเสี่ยงสูงเพิ่มขึ้น ทีมสหวิชาชีพมีความพึงพอใจต่อระบบ บริการในระดับมาก ผลลัพธ์ด้านหญิงตั้งครรภ์ พบว่าหญิงตั้งครรภ์ได้รับการส่งต่อถูกต้องทันเวลา จากเดิม ร้อยละ 81.66 เป็น 98.37 การเกิดภาวะแทรกซ้อนในหญิงตั้งครรภ์เสี่ยงสูงลดลงจากร้อยละ 15.38 เป็น 9.23 การคลอดก่อนกำหนดจาก 4.02 เป็น 3.04 ทารกมีภาวะ Birth Asphyxia จากร้อยละ 19.80 เป็น 10.01 มารดาคลอด มีภาวะ PPH ร้อยละ 1.69 เป็น 1.01 ไม่พบมารดาและทารกตาย

7. องค์ความรู้ใหม่

จากผลการวิจัยเรื่อง การพัฒนาระบบบริการ (ทางสูติกรรม) โรงพยาบาลเวียงสาเป็นโรงพยาบาลแม่ข่ายโซนใต้ จังหวัดน่าน ผู้วิจัยได้นำผลการสังเคราะห์ สถานการณ์และการพัฒนาระบบส่งต่อผู้ป่วยจากโรงพยาบาลชุมชนในโซนใต้ไปยังโรงพยาบาลน่าน มาออกแบบแนวทางการบริการด้านการจัดระบบประสานงานและส่งต่อ การพัฒนาคุณภาพบริการในพื้นที่สู่การนำไปใช้ในโรงพยาบาลเวียงสาและการประเมินประสิทธิผลของแนวทางการพัฒนาระบบบริการสุขภาพทางสูติกรรมโรงพยาบาลเวียงสา จังหวัดน่าน สามารถสรุปเป็นแผนผัง ดังภาพที่ 1



ภาพที่ 1 แผนผังการพัฒนาระบบบริการสุขภาพทางสูติกรรมโรงพยาบาลเวียงสา
อำเภอเวียงสา จังหวัดน่าน

8. ข้อเสนอแนะ

8.1 ข้อเสนอแนะเชิงนโยบาย

8.1.1 หน่วยงานด้านสาธารณสุขควรสนับสนุนงบประมาณเพื่อเพิ่มจำนวนบุคลากรทางการแพทย์ โดยเฉพาะสูติแพทย์และพยาบาลห้องคลอด เพื่อแก้ไขปัญหาความไม่เพียงพอของกำลังคน

8.1.2 ควรจัดทำคู่มือมาตรฐานการส่งต่อผู้ป่วยสูติกรรม ระดับจังหวัด เพื่อสร้างความเป็นเอกภาพในการปฏิบัติ ลดความล่าช้า และเพิ่มประสิทธิภาพของระบบเครือข่ายบริการสุขภาพ

8.1.3 ควรมีนโยบายสนับสนุนการใช้เทคโนโลยีทางการแพทย์และระบบดิจิทัล เช่น Telemedicine และระบบติดตามข้อมูลออนไลน์ เพื่อเพิ่มความรวดเร็วและแม่นยำในการดูแลผู้ป่วยสูติกรรม

8.2 ข้อเสนอแนะสำหรับผู้ปฏิบัติ

8.2.1 โรงพยาบาลเวียงสาควรยกระดับศักยภาพห้องคลอดและระบบเวชภัณฑ์ ให้ได้มาตรฐานสูงสุด พร้อมรองรับสถานการณ์ฉุกเฉินได้อย่างมีประสิทธิภาพ

8.2.2 ควรพัฒนาศักยภาพบุคลากรทางการแพทย์อย่างต่อเนื่อง ผ่านการอบรม การฝึกทักษะภาคปฏิบัติ และการแลกเปลี่ยนความรู้กับโรงพยาบาลที่มีศักยภาพสูงกว่า

8.3 ข้อเสนอแนะสำหรับการวิจัยครั้งต่อไป

8.3.1 งานวิจัยในอนาคตควรศึกษารูปแบบการพัฒนาระบบบริการสูติกรรมในพื้นที่อื่นที่มีบริบทแตกต่าง เพื่อเปรียบเทียบและพัฒนาแนวทางที่เหมาะสมในระดับประเทศ

8.3.2 ควรมีการวิจัยเชิงลึกเกี่ยวกับความเพียงพอของบุคลากรทางการแพทย์ และแนวทางจัดสรรทรัพยากรบุคคลที่เหมาะสมในโรงพยาบาลระดับชุมชนและแม่ข่าย

8.3.3 ควรต่อยอดการวิจัยโดยนำนวัตกรรมด้านดิจิทัล เฮลท์ (Digital Health Innovation) มาใช้ เช่น ระบบติดตามสุขภาพมารดา-ทารกผ่านแอปพลิเคชัน เพื่อลดอัตราภาวะแทรกซ้อนและการส่งต่อ

9. บรรณานุกรม

- จิรัชยา ลาภมูล. (2567). การพัฒนาระบบการส่งต่อผู้ป่วยสูติกรรมฉุกเฉิน โรงพยาบาลน้ำยี่น จังหวัดอุบลราชธานี. *ยโสธรเวชสาร*. 26(1). 141-153.
- บัณฑิต หวังสันติวงศา, กาญจนา จันทะนุย, บังอร ล้อมไธสง. (2567). การพัฒนาระบบบริการดูแลหญิงตั้งครรภ์ที่มีภาวะเสี่ยงสูง ภายใต้การจัดการบริการเครือข่ายโรงพยาบาลระดับทุติยภูมิ จังหวัดมหาสารคาม. *วารสารอนามัยสิ่งแวดล้อมและสุขภาพชุมชน*. 9(1). 805-812.
- สำนักงานพัฒนาสังคมและความมั่นคงของมนุษย์จังหวัดน่าน. (2565). *รายงานสถานการณ์ทางสังคมจังหวัดน่าน 2565*. น่าน : สำนักงานพัฒนาสังคมและความมั่นคงของมนุษย์จังหวัดน่าน.
- สำนักงานพัฒนาสังคมและความมั่นคงของมนุษย์จังหวัดน่าน. (2567). *รายงานสถานการณ์ทางสังคมจังหวัดน่าน 2567*. น่าน : สำนักงานพัฒนาสังคมและความมั่นคงของมนุษย์จังหวัดน่าน.
- สุรสิทธิ์ อุดมเดชาเวทย์. (2567). การพัฒนาระบบส่งต่อผู้ป่วยฉุกเฉิน โรงพยาบาลท่าอุเทน จังหวัดนครพนม. *วารสารสิ่งแวดล้อมศึกษาการแพทย์และสุขภาพ*. 9(4). 256-266.
- PUBLIC HEALTH. (2568). *ดิงนวัตกรรมแก้ปัญหาผู้ป่วยล้นโรงพยาบาล*. สืบค้นเมื่อ 14 สิงหาคม 2568. จาก <https://theactive.thaipbs.or.th/news/publichealth-20250314#:~:text=>