

รูปแบบการบริหารแบบมีส่วนร่วมเพื่อส่งเสริมระบบการดูแลช่วยเหลือนักเรียน
ของโรงเรียน สังกัดสำนักงานเขตพื้นที่การศึกษาประถมศึกษาสระบุรี เขต 1*

A MODEL PARTICIPATION MANAGEMENT TO STRENGTHEN THE STUDENT
CARE AND SUPPORT SYSTEM IN SCHOOLS UNDER THE SARABURI
PRIMARY EDUCATIONAL SERVICE AREA OFFICE 1

วิภา สายรัตน์¹

Wipha Sairat¹

สำนักงานเขตพื้นที่การศึกษาประถมศึกษาสระบุรี เขต 1¹

Saraburi Primary Educational Service Area Office 1¹

Email : wiphasayratn@gmail.com

บทคัดย่อ

การวิจัยครั้งนี้มีวัตถุประสงค์เพื่อ 1) ศึกษาข้อมูลพื้นฐานสำหรับสร้างรูปแบบ กลุ่มตัวอย่าง
เป็นผู้บริหารและครู 147 คน โดยการสุ่มแบบแบ่งชั้น และกลุ่มผู้ให้ข้อมูลในการสัมภาษณ์เป็น
ผู้บริหารสถานศึกษาและครู 6 คน เลือกแบบเจาะจง 2) สร้างและตรวจสอบยืนยันรูปแบบฯ กลุ่มผู้ให้
ข้อมูลในการสัมภาษณ์ผู้เชี่ยวชาญเป็นผู้ทรงคุณวุฒิ 9 คน เลือกแบบเจาะจง 3) ทดลองใช้รูปแบบ
กลุ่มเป้าหมายเป็นผู้บริหารสถานศึกษา และครู 236 คน โดยสมัครใจ และ 4) ประเมินรูปแบบ
กลุ่มผู้ให้ข้อมูลเป็นผู้ใช้และผู้มีส่วนได้ส่วนเสีย 266 คน ประเมินความพึงพอใจโดยผู้ใช้ 236 คน เลือก
แบบเจาะจง เครื่องมือที่ใช้ ได้แก่ แบบสอบถามสภาพปัจจุบันสภาพที่พึงประสงค์ แบบสัมภาษณ์
ประเด็นการสัมภาษณ์ผู้เชี่ยวชาญ แบบสอบถามความเป็นไปได้ แบบสอบถามความเหมาะสม
แบบทดสอบ แบบสังเกตพฤติกรรม แบบสอบถามความเหมาะสมและความเป็นประโยชน์
และแบบสอบถามความพึงพอใจ สถิติที่ใช้ ได้แก่ ร้อยละ ค่าเฉลี่ย ส่วนเบี่ยงเบนมาตรฐาน
ค่าความต้องการจำเป็น และค่าสหสัมพันธ์

ผลการวิจัยพบว่า 1) สภาพปัจจุบันโดยรวมอยู่ในระดับปานกลาง สภาพที่พึงประสงค์โดย
รวมอยู่ในระดับมากที่สุด และลำดับความต้องการจำเป็น ลำดับที่ 1 การมีส่วนร่วมในการปฏิบัติ
2) ผลการสร้างรูปแบบ ประกอบด้วย 5 ส่วน ส่วนที่ 1 หลักการและวัตถุประสงค์ ส่วนที่ 2
วิธีดำเนินการ ส่วนที่ 3 กลไกการบริหาร ส่วนที่ 4 แนวทางการประเมิน และส่วนที่ 5 เงื่อนไข
ความสำเร็จ มีความเป็นไปได้อยู่ในระดับมากที่สุด คู่มีมีความเหมาะสมมากที่สุด 3) ผลการทดลอง
ใช้กลุ่มเป้าหมายมีพัฒนาการระดับสูง มีคะแนนเฉลี่ยพฤติกรรมหลังการพัฒนาสูงกว่าก่อนการพัฒนา
และ 4) ผลการประเมินรูปแบบมีความเหมาะสมและความเป็นไปได้ และมีความพึงพอใจมากที่สุด

คำสำคัญ : รูปแบบ; การบริหารแบบมีส่วนร่วม; ระบบการดูแลช่วยเหลือนักเรียน

ABSTRACT

The purposes of this research were to 1) study basic information for set a model participation management to strengthen the student care and support system in schools under the Saraburi Primary Educational Service Area Office 1. The sample group 147 school administrators and teachers, by stratified random sampling. the group of informants interview 6 school administrators and teachers, by purposive sampling. 2) Set a model, the informant group in connoisseurship of 9 experts, by purposive sampling. 3) Implement a model, 236 school administrators and teachers, by willing. 4) Assessment a model, 266 are users and stakeholders. satisfaction assessment by 236 user. tools used in data collection including, the current condition questionnaire the desired condition questionnaire, interview form, connoisseurship issue, questionnaire feasibility, quiz, behavior questionnaire, questionnaire appropriateness and usefulness, and a satisfaction questionnaire. the current condition and the desired condition form statistics used in data analysis are percentage. average and standard deviation, priority needs index and relative growth score.

The results were as follows: 1) Study results basic information, current condition at medium level, desirable condition at the highest level, and the number one need Implementation. 2) Set results a model, consists of 5 parts: part 1 principles and objectives, part 2 procedure, part 3 management mechanism, part 4 assessment guidelines, and part 5 success conditions. assessment results on appropriate at the highest level. and the manual was found to be the most suitable. 3) implement results a model the target group has a high level of development. and behavior assessment scores after development were higher than before development. and 4) evaluation results suitability, usefulness. and the level of satisfaction is at the highest level.

Keywords : A model; Participation management; The student care and support system

1. ความสำคัญและที่มาของปัญหาที่ทำการวิจัย

สำนักงานคณะกรรมการการศึกษาขั้นพื้นฐานได้กำหนดนโยบายให้สถานศึกษาทุกแห่งในสังกัด ดำเนินงานระบบการดูแลช่วยเหลือนักเรียนอย่างมีประสิทธิภาพเพื่อให้ นักเรียนทุกคนได้รับการดูแลช่วยเหลือจากครูประจำชั้น ครูที่ปรึกษาอย่างทั่วถึงโดยมีผู้ปกครอง ชุมชนหน่วยงานและองค์กรที่เกี่ยวข้องเข้ามามีส่วนร่วมโดยมีแนวดำเนินงานในการปรับเปลี่ยนบทบาทและเจตคติของผู้บริหารและครูอาจารย์ให้ส่งเสริมดูแลพัฒนานักเรียนทั้งร่างกาย จิตใจ สติปัญญา อารมณ์ และสังคม วางระบบที่จะสร้างความมั่นใจว่า นักเรียนทุกคนมีครูอาจารย์อย่างน้อยหนึ่งคนที่จะคอยดูแลทุกข์สุขอย่างใกล้ชิดและต่อเนื่องสนับสนุนให้ครูอาจารย์มีความสัมพันธ์ใกล้ชิดกับผู้ปกครองเพื่อให้บ้าน โรงเรียนและชุมชนเชื่อมประสานและรวมกลุ่มกันเป็นเครือข่ายช่วยกันเฝ้าระวังดูแลช่วยเหลือนักเรียนและประสาน

สัมพันธ์ระหว่างนักเรียน ชุมชนและผู้ชำนาญการในสาขาต่าง ๆ เพื่อให้มีการส่งต่อและรับช่วงการแก้ไขส่งเสริมพัฒนานักเรียนและเยาวชนในรูปแบบสหวิทยาการ (สำนักงานคณะกรรมการการศึกษาขั้นพื้นฐาน, 2559)

ระบบดูแลช่วยเหลือนักเรียนเป็นระบบที่ช่วยในการแก้ปัญหาให้นักเรียน กรมวิชาการร่วมกับกรมสุขภาพจิต กระทรวงสาธารณสุข ได้กำหนดแนวทางในระบบดูแลช่วยเหลือนักเรียนไว้ 5 องค์ประกอบ ได้แก่ 1) การรู้จักนักเรียนเป็นรายบุคคล 2) การคัดกรองนักเรียน 3) การส่งเสริมนักเรียน 4) การป้องกันและแก้ไข 5) การส่งต่อนักเรียน ซึ่งระบบดูแลช่วยเหลือนักเรียนเป็นระบบที่ส่งผลให้ความสัมพันธ์ระหว่างครูกับนักเรียนเป็นไปด้วยดี (กรมสุขภาพจิต, 2551) โดยที่ระบบการดูแลช่วยเหลือนักเรียน เป็นกลไกในการพัฒนาผู้เรียนทั้งในทางส่งเสริมพัฒนาการป้องกันแก้ไขและให้ความช่วยเหลืออย่างสอดคล้องประสาน เชื่อมโยงผสมกลมกลืนไปกับการจัดการเรียนรู้ตามธรรมชาติของผู้เรียนในแต่ละช่วงวัย (สันติสุข สันติศาสนสุข และคณะ, 2559)

การดำเนินงานระบบการช่วยเหลือนักเรียนในสถานศึกษาปัจจุบันยังไม่ประสบความสำเร็จเท่าที่ควร สังเกตได้จากปัญหาต่าง ๆ ที่เกิดขึ้น ไม่ว่าจะเป็นปัญหาเกี่ยวกับ คุณธรรมจริยธรรมยังคงปรากฏขึ้นสม่ำเสมอและรุนแรงขึ้นตามลำดับ ปัญหาการมีเพศสัมพันธ์ในวัยเรียน ปัญหาการติดเกมส์ (นลินทิพย์ พรหมสังข์ และเด่น ชะเนติยง, 2558) และสภาพปัญหาในการดำเนินงานตามระบบการดูแลช่วยเหลือนักเรียนของสำนักงานเขตพื้นที่การศึกษาประถมศึกษาสระบุรี เขต 1 พบประเด็นสำคัญคือ ผลการประเมินคุณลักษณะพึงประสงค์ของผู้เรียนที่ต้องได้รับการส่งเสริมพัฒนาให้เกิดคุณลักษณะตามหลักสูตรที่กำหนด ปัญหาการแพร่ระบาดของยาเสพติดเพิ่มมากขึ้น ความเสี่ยงการท้องไม่พร้อม อาชญากรรม และการหลกหลาย ละเมิดสิทธิของข้อมูลส่วนตัวทางอิเล็กทรอนิกส์ PDPA การแตกแยกหย่าร้างของสภาพครอบครัว หรือการไม่ได้อยู่ร่วมกับบิดา มารดา ซึ่งปัญหาเหล่านี้เกิดขึ้นและส่งผลกระทบต่อนักเรียนโดยตรงต้องได้รับการแก้ไขปัญหาเพื่อให้นักเรียนมีคุณภาพชีวิตที่ดีขึ้น (สำนักงานเขตพื้นที่การศึกษาประถมศึกษาสระบุรี เขต 1, 2566) สอดคล้องกับการวิจัยของ จุรี ชูแก้ว และสุนทร โคตรบรรเทา (2565) ได้วิจัย การดำเนินงานระบบดูแลช่วยเหลือนักเรียนโรงเรียนในอำเภอเสนาให้ สังกัดสำนักงานเขตพื้นที่การศึกษาประถมศึกษาสระบุรี เขต 1 พบว่ามีการดำเนินงานโดยรวมอยู่ในระดับมาก เมื่อพิจารณาเป็นรายด้านพบว่า อยู่ในระดับมาก 3 ด้าน โดยเรียงลำดับค่าเฉลี่ยจากมากไปน้อย คือ ด้านการรู้จักนักเรียนเป็นรายบุคคล ด้านการคัดกรองนักเรียน และด้านการส่งเสริมพัฒนานักเรียน ส่วนอีก 2 ด้านอยู่ในระดับปานกลาง โดยเรียงลำดับค่าเฉลี่ยจากมากไปน้อย คือ ด้านการป้องกันและแก้ไขปัญหานักเรียน และด้านการส่งต่อนักเรียน ตามลำดับ จึงจำเป็นต้องได้รับการพัฒนาให้มีนวัตกรรมการบริหารสำหรับใช้ในการขับเคลื่อนอย่างเป็นรูปธรรม

การบริหารแบบมีส่วนร่วมเป็นการจัดการที่เปิดโอกาสให้ผู้ที่เกี่ยวข้องทุกฝ่ายได้มีโอกาสแสดงบทบาทของตนอย่างเต็มที่ในกระบวนการบริหาร ตั้งแต่การกำหนดเป้าหมาย การวางแผน การดำเนินงาน ไปจนถึงการประเมินผล เพื่อให้เกิดความรู้สึกมีส่วนร่วมเป็นเจ้าของ ร่วมรับผิดชอบ และเพิ่มประสิทธิภาพในการบริหารจัดการ (ไพฑูริย์ สีนลารัตน์, 2562) ประกอบด้วย การมีส่วนร่วมในการวางแผน การมีส่วนร่วมในการตัดสินใจ การมีส่วนร่วมในการปฏิบัติ และการมีส่วนร่วมในการประเมินผล (Fornaroff, 1980; Robbins and Judge, 2021)

จากแนวคิดและหลักการที่กล่าวมาข้างต้น ผู้วิจัยจึงมีความสนใจที่จะทำการวิจัย รูปแบบการบริหารแบบมีส่วนร่วมเพื่อส่งเสริมระบบการดูแลช่วยเหลือนักเรียนของโรงเรียน สังกัดสำนักงานเขตพื้นที่การศึกษาประถมศึกษาสระบุรี เขต 1 ทั้งนี้เพื่อให้ได้ข้อเสนอแนะที่เป็นประโยชน์ในการพัฒนาการบริหารสถานศึกษา เพื่อขับเคลื่อนระบบการดูแลช่วยเหลือนักเรียนอย่างมีคุณภาพส่งผลต่อคุณภาพการศึกษาที่ตอบสนองต่อการเปลี่ยนแปลงและนโยบายหน่วยงานต้นสังกัด

2. วัตถุประสงค์ของการวิจัย

2.1 เพื่อศึกษาข้อมูลพื้นฐานสำหรับสร้างรูปแบบการบริหารแบบมีส่วนร่วมเพื่อส่งเสริมระบบการดูแลช่วยเหลือนักเรียนของโรงเรียน สังกัดสำนักงานเขตพื้นที่การศึกษาประถมศึกษาสระบุรี เขต 1

2.2 เพื่อสร้างและตรวจสอบยืนยันรูปแบบการบริหารแบบมีส่วนร่วมเพื่อส่งเสริมระบบการดูแลช่วยเหลือนักเรียนของโรงเรียน สังกัดสำนักงานเขตพื้นที่การศึกษาประถมศึกษาสระบุรี เขต 1

2.3 เพื่อทดลองใช้รูปแบบการบริหารแบบมีส่วนร่วมเพื่อส่งเสริมระบบการดูแลช่วยเหลือนักเรียนของโรงเรียน สังกัดสำนักงานเขตพื้นที่การศึกษาประถมศึกษาสระบุรี เขต 1

2.4 เพื่อประเมินรูปแบบการบริหารแบบมีส่วนร่วมเพื่อส่งเสริมระบบการดูแลช่วยเหลือนักเรียนของโรงเรียน สังกัดสำนักงานเขตพื้นที่การศึกษาประถมศึกษาสระบุรี เขต 1

3. ประโยชน์ที่ได้รับจากการวิจัย

3.1 ผลการวิจัยครั้งนี้เป็นข้อมูล/สารสนเทศสำหรับผู้อำนวยการ นำไปเป็นแนวทางในการบริหารแบบมีส่วนร่วมเพื่อส่งเสริมระบบการดูแลช่วยเหลือนักเรียนของโรงเรียน สังกัดสำนักงานเขตพื้นที่การศึกษาประถมศึกษาสระบุรี เขต 1

3.2 เป็นข้อเสนอแนะสำหรับสังกัดสำนักงานเขตพื้นที่การศึกษาประถมศึกษาสระบุรี เขต 1 ในการส่งเสริมระบบการดูแลช่วยเหลือนักเรียนของโรงเรียนในสังกัดให้บรรลุวัตถุประสงค์ต่อไป

4. วิธีดำเนินการวิจัย

การวิจัย รูปแบบการบริหารแบบมีส่วนร่วมเพื่อส่งเสริมระบบการดูแลช่วยเหลือนักเรียนของโรงเรียน สังกัดสำนักงานเขตพื้นที่การศึกษาประถมศึกษาสระบุรี เขต 1 เป็นการวิจัยและพัฒนา (Research and Development: R&D) มีการดำเนินการวิจัย 4 ขั้นตอนตามวัตถุประสงค์การวิจัย ดังนี้

ขั้นตอนที่ 1 การศึกษาข้อมูลพื้นฐานสำหรับสร้างรูปแบบการบริหารแบบมีส่วนร่วมเพื่อส่งเสริมระบบการดูแลช่วยเหลือนักเรียนของโรงเรียน ประชากร ได้แก่ ผู้บริหารโรงเรียน และครูผู้รับผิดชอบระบบการดูแลช่วยเหลือนักเรียน ในสังกัดสำนักงานเขตพื้นที่การศึกษาประถมศึกษาสระบุรี เขต 1 จำนวน 236 คน ในปีการศึกษา 2566 กลุ่มตัวอย่าง ได้แก่ ผู้บริหารสถานศึกษา และครูผู้รับผิดชอบระบบการดูแลช่วยเหลือนักเรียน 147 คน ซึ่งผู้วิจัยกำหนดขนาดกลุ่มตัวอย่างโดยเปิดตารางของเครซีซีและมอร์แกนและเลือกกลุ่มตัวอย่างด้วยการสุ่มแบบแบ่งชั้น (Stratified Random Sampling) (บุญชม ศรีสะอาด, 2560) และการศึกษาแนวทางการพัฒนาการบริหารแบบมีส่วนร่วมเพื่อส่งเสริมระบบการดูแลช่วยเหลือนักเรียน กลุ่มผู้ให้ข้อมูลในการสัมภาษณ์ ได้แก่ ผู้บริหาร

สถานศึกษาและครูผู้รับผิดชอบระบบการดูแลช่วยเหลือนักเรียนจากโรงเรียนที่มีวิธีปฏิบัติที่ดี โดยการเลือกแบบเจาะจง (Purposive Sampling) เครื่องมือที่ใช้ในการเก็บรวบรวมข้อมูล 1) แบบสอบถามสภาพปัจจุบัน มีค่าความตรงเชิงเนื้อหา ระหว่าง 0.80 – 1.00 ค่าความเชื่อมั่น เท่ากับ 0.85 มีค่าอำนาจจำแนกรายข้อ อยู่ระหว่าง 0.56-0.87 แบบสอบถามสภาพที่พึงประสงค์มีค่าความตรงเชิงเนื้อหา ระหว่าง 0.80 – 1.00 มีความเชื่อมั่น เท่ากับ 0.89 มีค่าอำนาจจำแนกรายข้อ อยู่ระหว่าง 0.58-0.91 นำข้อมูลจากแบบสอบถามมาหาค่าดัชนีความต้องการจำเป็น (Priority Needs Index) และ 2) แบบสัมภาษณ์ มีความตรงเชิงโครงสร้างตามองค์ประกอบของรูปแบบ ระหว่าง 0.80 – 1.00 สถิติที่ใช้ในการวิจัย ได้แก่ ร้อยละ ค่าเฉลี่ย ส่วนเบี่ยงเบนมาตรฐาน ค่าดัชนีความสอดคล้อง และค่าดัชนีความต้องการจำเป็น และนำข้อมูลจากแบบสัมภาษณ์มาวิเคราะห์ข้อมูลด้วยการสรุปประเด็น และวิเคราะห์ข้อมูลเชิงพรรณนา

ขั้นตอนที่ 2 การสร้างและตรวจสอบยืนยันรูปแบบการบริหารแบบมีส่วนร่วมเพื่อส่งเสริมระบบการดูแลช่วยเหลือนักเรียนของโรงเรียน ผู้วิจัยยกตัวเองจากข้อมูลในขั้นตอนที่ 1 และการตรวจสอบยืนยันรูปแบบ ด้วยการสัมภาษณ์ผู้เชี่ยวชาญ กลุ่มผู้ให้ข้อมูล ได้แก่ ผู้ทรงคุณวุฒิ 9 คน ได้มาด้วยการเลือกแบบเจาะจง (Purposive Sampling) ซึ่งแบ่งออกเป็น 3 กลุ่ม ดังนี้ กลุ่มที่ 1 นักวิชาการ กลุ่มที่ 2 ผู้บริหารการศึกษา กลุ่มที่ 3 ผู้บริหารสถานศึกษา ที่มีวุฒิการศึกษาเกี่ยวกับการบริหารการศึกษา และวุฒิที่เกี่ยวข้องกับการศึกษาตั้งแต่ระดับปริญญาโทขึ้นไป และมีความรู้และประสบการณ์เกี่ยวกับการบริหารการศึกษา หรือการบริหารสถานศึกษา หรือระบบการดูแลช่วยเหลือนักเรียนมาแล้วไม่น้อยกว่า 10 ปี และการประเมินความเหมาะสมของรูปแบบการบริหารแบบมีส่วนร่วมเพื่อส่งเสริมระบบการดูแลช่วยเหลือนักเรียนของโรงเรียน สังกัดสำนักงานเขตพื้นที่การศึกษาประถมศึกษาสกลนคร เขต 1 เครื่องมือที่ใช้ในการวิจัย 1) ประเด็นการสัมภาษณ์ผู้เชี่ยวชาญ มีองค์ประกอบตามโครงสร้างของรูปแบบ มีค่าความตรงเชิงเนื้อหา ระหว่าง 0.80 – 1.00 2) แบบสอบถามความเป็นไปได้ของรูปแบบ เป็นแบบตรวจสอบรายการ (Check list) และแบบมาตราส่วนประมาณค่า 5 ระดับ มีความตรงเชิงโครงสร้าง ระหว่าง 0.80 – 1.00 และ 3) แบบสอบถามความเหมาะสมของคู่มือ เป็นแบบตรวจสอบรายการ (Check list) และแบบมาตราส่วนประมาณค่า 5 ระดับ มีความตรงเชิงโครงสร้าง ระหว่าง 0.80 – 1.00 สถิติที่ใช้ในการวิจัย ได้แก่ ร้อยละ ส่วนเบี่ยงเบนมาตรฐาน และวิเคราะห์ข้อมูลเชิงพรรณนา

ขั้นตอนที่ 3 การทดลองใช้รูปแบบการบริหารแบบมีส่วนร่วมเพื่อส่งเสริมระบบการดูแลช่วยเหลือนักเรียนของโรงเรียน กลุ่มเป้าหมายเป็นผู้บริหารสถานศึกษา 118 คน โดยความสมัครใจ เครื่องมือที่ใช้ในการวิจัย 1) คู่มือรูปแบบ 2) แบบทดสอบ มีค่าความตรงเชิงเนื้อหา ระหว่าง 0.80 – 1.00 3) แบบสังเกตพฤติกรรม เป็นแบบตรวจสอบรายการ (Check list) และแบบมาตราส่วนประมาณค่า 5 ระดับ มีความตรงเชิงโครงสร้าง ระหว่าง 0.80 – 1.00 สถิติที่ใช้ในการวิจัย ได้แก่ ร้อยละ ค่าเฉลี่ย ส่วนเบี่ยงเบนมาตรฐาน ค่าสหสัมพันธ์ และวิเคราะห์ข้อมูลเชิงพรรณนา

ขั้นตอนที่ 4 การประเมินรูปแบบการบริหารแบบมีส่วนร่วมเพื่อส่งเสริมระบบการดูแลช่วยเหลือนักเรียนของโรงเรียน กลุ่มผู้ให้ข้อมูลในการประเมินความเหมาะสมและความเป็นประโยชน์ โดยผู้ใช้ 118 คน และผู้มีส่วนได้เสีย 30 คน รวม 148 คน ได้มาด้วยการเลือกแบบเจาะจง (Purposive Sampling) ประเมินความพึงพอใจโดยผู้ใช้ 118 คน ได้มาด้วยการเลือกแบบเจาะจง

(Purposive Sampling) และปรับปรุงรูปแบบ เครื่องมือที่ใช้ในการวิจัย 1) แบบสอบถามความเหมาะสมและความเป็นประโยชน์ เป็นแบบตรวจสอบรายการ (Check list) และแบบมาตราส่วนประมาณค่า 5 ระดับ มีความตรงเชิงโครงสร้าง ระหว่าง 0.80 – 1.00 2) แบบสอบถามความพึงพอใจ เป็นแบบตรวจสอบรายการ (Check list) และแบบมาตราส่วนประมาณค่า 5 ระดับ มีความตรงเชิงโครงสร้าง ระหว่าง 0.80 – 1.00 สถิติที่ใช้ในการวิจัย ได้แก่ ร้อยละ ค่าเฉลี่ย ส่วนเบี่ยงเบนมาตรฐาน และวิเคราะห์ข้อมูลเชิงพรรณนา

5. ผลการวิจัย

5.1 ผลการศึกษาข้อมูลพื้นฐานสำหรับสร้างรูปแบบการบริหารแบบมีส่วนร่วมเพื่อส่งเสริมระบบการดูแลช่วยเหลือนักเรียนของโรงเรียน สังกัดสำนักงานเขตพื้นที่การศึกษาประถมศึกษาสกลนคร เขต 1

ตารางที่ 1 ค่าเฉลี่ย ส่วนเบี่ยงเบนมาตรฐาน สภาพปัจจุบัน สภาพที่พึงประสงค์ และค่าความต้องการจำเป็น โดยรวมรายด้าน

รายการ	สภาพปัจจุบัน			สภาพที่พึงประสงค์			PNI (I-D) D	ลำดับ
	\bar{X}	S.D.	ระดับการดำเนินงาน	\bar{X}	S.D.	ระดับการดำเนินงาน		
1. การมีส่วนร่วมในการวางแผน	3.37	0.52	ปานกลาง	4.62	0.50	มากที่สุด	0.371	2
2. การมีส่วนร่วมในการปฏิบัติ	3.33	0.53	ปานกลาง	4.65	0.50	มากที่สุด	0.396	1
3. การมีส่วนร่วมในการได้รับผลประโยชน์	3.45	0.51	ปานกลาง	4.57	0.51	มากที่สุด	0.325	3
4. การมีส่วนร่วมในการประเมินผล	3.48	0.5	ปานกลาง	4.55	0.53	มากที่สุด	0.307	4
รวมเฉลี่ย	3.41	0.52	ปานกลาง	4.60	0.51	มากที่สุด	0.349	

จากตารางที่ 1 สภาพปัจจุบันโดยรวมอยู่ในระดับปานกลาง ($\bar{X} = 3.41$, S.D. = 0.52) สภาพที่พึงประสงค์โดยรวมอยู่ในระดับมากที่สุด ($\bar{X} = 4.60$, S.D. = 0.51) ลำดับความต้องการจำเป็นเรียงลำดับความต้องการจำเป็นจากมากไปหาน้อย ได้ดังนี้ ลำดับที่ 1 การมีส่วนร่วมในการปฏิบัติ ($PNI_{modified} = 0.396$) ลำดับที่ 2 การมีส่วนร่วมในการวางแผน ($PNI_{modified} = 0.371$) ลำดับที่ 3 การมีส่วนร่วมในการได้รับผลประโยชน์ ($PNI_{modified} = 0.325$) และลำดับที่ 4 การมีส่วนร่วมในการประเมินผล ($PNI_{modified} = 0.307$) ตามลำดับ

5.2 ผลการสร้างและตรวจสอบยืนยันรูปแบบการบริหารแบบมีส่วนร่วมเพื่อส่งเสริมระบบการดูแลช่วยเหลือนักเรียนของโรงเรียน สังกัดสำนักงานเขตพื้นที่การศึกษาประถมศึกษาสระบุรี เขต 1 ผลการวิจัยดังนี้

ตารางที่ 2 ผลการประเมินความเป็นไปได้ของรูปแบบการบริหารแบบมีส่วนร่วมเพื่อส่งเสริมระบบการดูแลช่วยเหลือนักเรียนของโรงเรียน

รายการ	ความเหมาะสม			ผลการประเมิน
	\bar{X}	S.D.	ระดับ	
1. หลักการและวัตถุประสงค์	4.65	0.50	มากที่สุด	ความเป็นไปได้
2. วิธีดำเนินการ	4.64	0.51	มากที่สุด	ความเป็นไปได้
3. กลไกการบริหาร	4.61	0.50	มากที่สุด	ความเป็นไปได้
4. แนวทางการประเมิน	4.66	0.50	มากที่สุด	ความเป็นไปได้
5. เงื่อนไขความสำเร็จ	4.67	0.49	มากที่สุด	ความเป็นไปได้
โดยรวม	4.65	0.50	มากที่สุด	ความเป็นไปได้

จากตาราง 2 ผลการประเมินความเหมาะสมของรูปแบบการบริหารแบบมีส่วนร่วมเพื่อส่งเสริมระบบการดูแลช่วยเหลือนักเรียนของโรงเรียน โดยเฉลี่ยรวมอยู่ในระดับมากที่สุด ($\bar{X} = 4.65$, S.D. = 0.50) พิจารณารายพบว่ามีค่าเฉลี่ยอยู่ในระดับมากที่สุดทุกส่วน เรียงลำดับค่าเฉลี่ยจากมากไปหาน้อย ได้ดังนี้ คือ ส่วนที่ 5 เงื่อนไขความสำเร็จ ($\bar{X} = 4.67$, S.D. = 0.49) รองลงมา ส่วนที่ 4 แนวทางการประเมิน ($\bar{X} = 4.66$, S.D. = 0.50) รองลงมา ส่วนที่ 1 หลักการและวัตถุประสงค์ ($\bar{X} = 4.65$, S.D. = 0.50) รองลงมา ส่วนที่ 2 วิธีดำเนินการ ($\bar{X} = 4.64$, S.D. = 0.51) และ ส่วนที่ 3 กลไกการบริหาร ($\bar{X} = 4.61$, S.D. = 0.50) ตามลำดับ ถือว่ามีความเป็นไปได้ และคู่มือมีความเหมาะสมระดับมากที่สุด ($\bar{X} = 4.62$, S.D. = 0.50)

5.3 ผลการทดลองใช้รูปแบบการบริหารแบบมีส่วนร่วมเพื่อส่งเสริมระบบการดูแลช่วยเหลือนักเรียนของโรงเรียน สังกัดสำนักงานเขตพื้นที่การศึกษาประถมศึกษาสระบุรี เขต 1 ผลการวิจัยดังนี้

5.3.1 กลุ่มเป้าหมายที่เข้าร่วมประชุมเชิงปฏิบัติการ มีคะแนนพัฒนาการโดยรวมอยู่ในระดับสูง ถือว่าผ่านเกณฑ์การประเมินทุกคน

5.3.2 ผลการประเมินระดับพฤติกรรมตามรูปแบบ โดยรวมก่อนการพัฒนาอยู่ในระดับปานกลาง และหลังการพัฒนาอยู่ในระดับมากที่สุด สรุปได้ว่า ระดับพฤติกรรมหลังการพัฒนาสูงกว่าก่อนการพัฒนา และผ่านเกณฑ์การประเมินทุกหน่วยการพัฒนา

5.4 ผลการประเมินรูปแบบการบริหารแบบมีส่วนร่วมเพื่อส่งเสริมระบบการดูแลช่วยเหลือนักเรียนของโรงเรียน สังกัดสำนักงานเขตพื้นที่การศึกษาประถมศึกษาสระบุรี เขต 1 ผลการวิจัยดังนี้

5.4.1 รูปแบบการบริหารแบบมีส่วนร่วมเพื่อส่งเสริมระบบการดูแลช่วยเหลือนักเรียน มีความเหมาะสมและความเป็นประโยชน์อยู่ในระดับมากที่สุด

5.4.2 ความพึงพอใจของผู้ใช้รูปแบบการบริหารแบบมีส่วนร่วมเพื่อส่งเสริมระบบการดูแลช่วยเหลือนักเรียน อยู่ในระดับมากที่สุด

6. อภิปรายผลการวิจัย

6.1 ผลการศึกษาข้อมูลพื้นฐานสำหรับสร้างรูปแบบการบริหารแบบมีส่วนร่วมเพื่อส่งเสริมระบบการดูแลช่วยเหลือนักเรียนของโรงเรียน พบว่า สภาพปัจจุบัน อยู่ในระดับปานกลาง สภาพที่พึงประสงค์อยู่ในระดับมากที่สุด ความต้องการจำเป็นอันดับ 1 คือ การมีส่วนร่วมในการปฏิบัติ ทั้งนี้เป็นเพราะว่า ผู้วิจัยได้ดำเนินการสังเคราะห์เอกสารเพื่อให้ได้องค์ประกอบและตัวบ่งชี้ของการบริหารแบบมีส่วนร่วม สำหรับไปศึกษาสภาพส่งเสริมระบบการดูแลช่วยเหลือนักเรียน แสดงให้เห็นว่าสภาพที่เป็นอยู่ยังมีการดำเนินการที่ต้องได้รับการพัฒนาให้มีการดำเนินการที่ดีขึ้น สภาพที่พึงประสงค์แสดงให้เห็นว่าผู้บริหารและครูผู้รับผิดชอบงานระบบการดูแลช่วยเหลือนักเรียนมีความต้องการให้มีการขับเคลื่อนด้วยการบริหารแบบมีส่วนร่วมอย่างเป็นระบบ เมื่อนำมาวิเคราะห์ความต้องการจำเป็นในด้านการมีส่วนร่วมในการปฏิบัติ ซึ่งเป็นขั้นตอนของการลงมือดำเนินงานจริงมีความต้องการสูงสุดแสดงให้เห็นว่าการวางแผนแบบมีส่วนร่วมเป็นองค์ประกอบสำคัญในการดำเนินงาน ดังที่ สำนักงานคณะกรรมการการศึกษาขั้นพื้นฐาน (2559) แนะนำว่าสำนักงานคณะกรรมการการศึกษาขั้นพื้นฐานได้กำหนดนโยบายให้สถานศึกษาทุกแห่งในสังกัด ดำเนินงานระบบการดูแลช่วยเหลือนักเรียนอย่างมีประสิทธิภาพเพื่อให้นักเรียนทุกคนได้รับการดูแลช่วยเหลือจากครูประจำชั้น ครูที่ปรึกษาอย่างทั่วถึงโดยมีผู้ปกครอง ชุมชน หน่วยงานและองค์กรที่เกี่ยวข้องเข้ามามีส่วนร่วมโดยมีแนวดำเนินงานในการปรับเปลี่ยนบทบาทและเจตคติของผู้บริหารและครูอาจารย์ให้ส่งเสริมดูแลพัฒนานักเรียนทั้งร่างกาย จิตใจ สติปัญญา อารมณ์ และสังคม สอดคล้องกับ ญาดดา สังขภิญโญ และลักขณา สรวิวัฒน์ (2566) วิจัยเรื่อง รูปแบบการดำเนินงานตามระบบดูแลช่วยเหลือนักเรียนโดยใช้แนวคิดวงจรคุณภาพเดมมิ่งสำหรับสถานศึกษา สังกัดสำนักงานเขตพื้นที่การศึกษาประถมศึกษายเลย เขต 1 พบว่า สภาพปัจจุบัน อยู่ในระดับปานกลาง สภาพที่พึงประสงค์ อยู่ในระดับมากที่สุด ลำดับความต้องการจำเป็นมากที่สุดคือ การรู้จักนักเรียนเป็นรายบุคคล

6.2 ผลการสร้างและตรวจสอบยืนยันรูปแบบการบริหารแบบมีส่วนร่วมเพื่อส่งเสริมระบบการดูแลช่วยเหลือนักเรียนของโรงเรียน พบว่า รูปแบบประกอบด้วยองค์ประกอบ 5 ส่วน ได้แก่ ส่วนที่ 1 หลักการและวัตถุประสงค์ ส่วนที่ 2 วิธีดำเนินการ ประกอบด้วย หน่วยที่ 1 การมีส่วนร่วมในการวางแผน หน่วยที่ 2 การมีส่วนร่วมในการปฏิบัติ หน่วยที่ 3 การมีส่วนร่วมในการได้รับผลประโยชน์ หน่วยที่ 4 การมีส่วนร่วมในการประเมินผล ส่วนที่ 3 กลไกการบริหาร ส่วนที่ 4 แนวทางการประเมิน และส่วนที่ 5 เงื่อนไขความสำเร็จ มีความเป็นไปได้อยู่ในระดับมากที่สุด และคู่มือรูปแบบมีความเหมาะสมอยู่ในระดับมากที่สุด ทั้งนี้เป็นเพราะว่าผู้วิจัยได้ดำเนินการยกกร่างรูปแบบการบริหารจากข้อมูลที่ได้จากการศึกษาทั้งเชิงปริมาณและเชิงคุณภาพ นำเข้าสู่กระบวนการตรวจสอบยืนยันด้วยการสัมมนาอิงผู้เชี่ยวชาญเพื่อให้ได้รูปแบบที่มีความถูกต้องและเป็นไปได้ตามหลักวิชาการผ่านการประเมินความเป็นไปได้ และนำมาสร้างคู่มือประเมินโดยผู้ทรงคุณวุฒิชุดเดียวกับการสัมมนาอิงผู้เชี่ยวชาญมีความเหมาะสมมากที่สุดแสดงให้เห็นว่าคู่มือมีความเหมาะสมสามารถนำไปขับเคลื่อนในสถานการณ์จริงเพื่อส่งเสริมระบบการดูแลช่วยเหลือนักเรียนได้อย่างมีประสิทธิภาพ ดังที่ สันติสุข สันติศาสนสุข และคณะ (2559) ได้เสนอไว้ว่าระบบการดูแลช่วยเหลือนักเรียน เป็นกลไกในการพัฒนาผู้เรียนทั้งในทางส่งเสริมพัฒนาการป้องกันแก้ไข และให้ความช่วยเหลืออย่างสอดประสาน เชื่อมโยงผสมกลมกลืนไปกับการจัดการเรียนรู้ตามธรรมชาติของผู้เรียนในแต่ละช่วงวัย สอดคล้องกับ อารังค์ จันฤทธิ์ สติพร เขาวนชัย และฉลอง ชาตรุประชีวิน (2567) วิจัยเรื่อง รูปแบบการบริหารแบบมีส่วนร่วมเพื่อสร้างความปลอดภัยในสถานศึกษา โรงเรียนใน

สังกัดสำนักงานเขตพื้นที่การศึกษามัธยมศึกษา พบว่า การสร้างรูปแบบการบริหารแบบมีส่วนร่วมเพื่อสร้างความปลอดภัยในสถานศึกษา องค์กรประกอบดังนี้ องค์กรประกอบที่ 1 ปัจจัยการบริหารแบบมีส่วนร่วมเพื่อสร้างความปลอดภัยในสถานศึกษา องค์กรประกอบที่ 2 ผู้มีส่วนร่วมด้านการบริหารแบบมีส่วนร่วมเพื่อสร้างความปลอดภัยในสถานศึกษา องค์กรประกอบที่ 3 ขอบข่ายความปลอดภัยในสถานศึกษา องค์กรประกอบที่ 4 กระบวนการบริหารแบบมีส่วนร่วมเพื่อสร้างความปลอดภัยในสถานศึกษา ผลการประเมินความเป็นไปได้อยู่ในระดับมากที่สุด

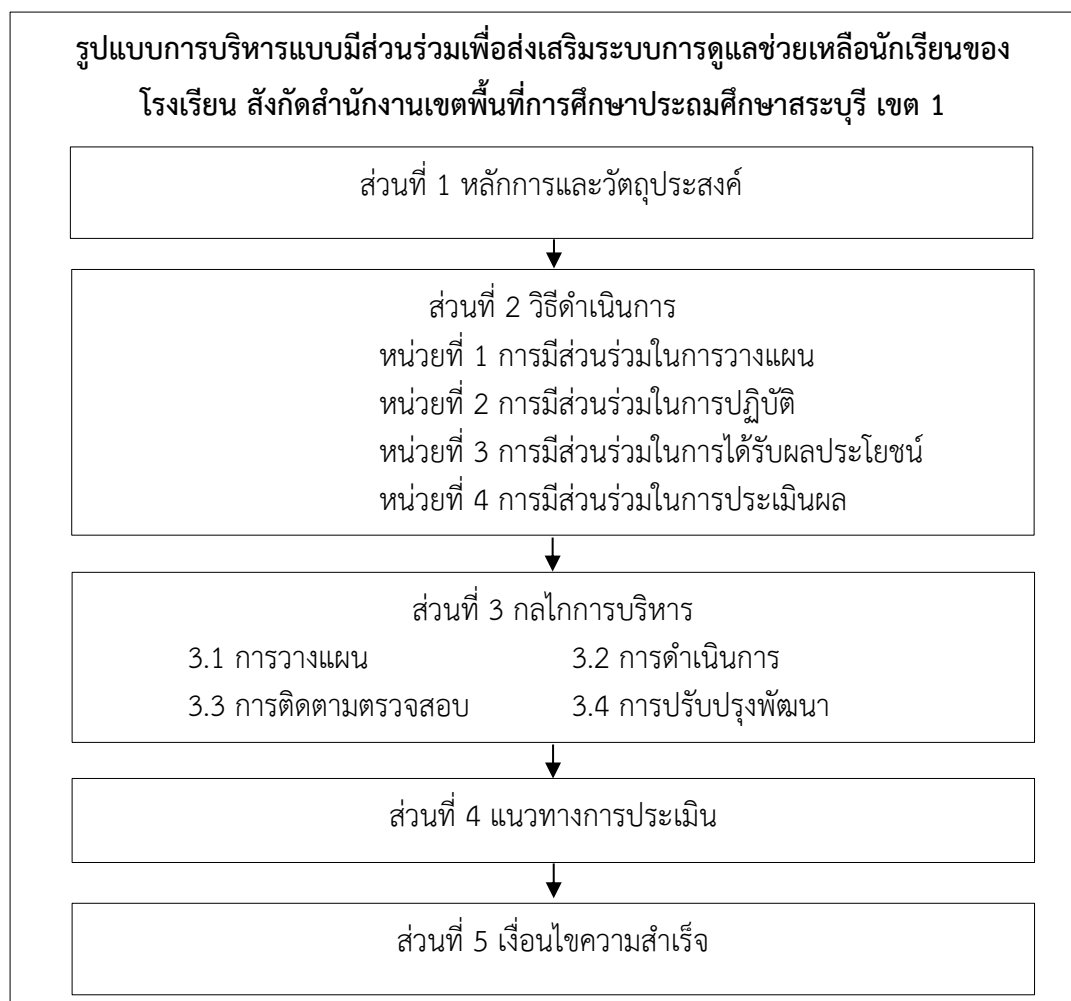
6.3 ผลการทดลองใช้รูปแบบการบริหารแบบมีส่วนร่วมเพื่อส่งเสริมระบบการดูแลช่วยเหลือนักเรียนของโรงเรียน พบว่า กลุ่มเป้าหมายที่เข้าร่วมประชุมเชิงปฏิบัติการ มีคะแนนพัฒนาการโดยรวมอยู่ในระดับสูง ถือว่าผ่านเกณฑ์การประเมินทุกคน และผลการประเมินระดับพฤติกรรมตามรูปแบบ โดยรวมก่อนการพัฒนาอยู่ในระดับปานกลาง และหลังการพัฒนาอยู่ในระดับมากที่สุด สรุปได้ว่า ระดับพฤติกรรมหลังการพัฒนาสูงกว่าก่อนการพัฒนา และผ่านเกณฑ์การประเมินทุกหน่วยการพัฒนา ทั้งนี้เป็นเพราะว่าผู้วิจัยได้นำรูปแบบที่ผ่านการตรวจสอบยืนยันและประเมินความเป็นไปได้ และคู่มือที่มีความเหมาะสมมาใช้ในสถานการณ์จริงโดยผู้ใช้เป็นผู้บริหารสถานศึกษาซึ่งเป็นกลไกสำคัญในการขับเคลื่อนให้ประสบผลสำเร็จ จากการทดลองใช้พบว่าทั้งด้านความรู้ความเข้าใจในการทำแบบทดสอบและการสังเกตพฤติกรรมจากการนิเทศติดตามของคณะทำงานมีการพัฒนาตามวัตถุประสงค์ แสดงให้เห็นว่ารูปแบบที่ผู้วิจัยได้พัฒนาขึ้นสามารถนำเดินการบริหารให้เกิดประสิทธิผลได้จริง ดังที่ สำนักงานคณะกรรมการการศึกษาขั้นพื้นฐาน (2559) ได้นำเสนอว่า ระบบการดูแลช่วยเหลือนักเรียนเป็นการวางระบบที่จะสร้างความมั่นใจว่า นักเรียนทุกคนมีครูอาจารย์อย่างน้อยหนึ่งคนที่จะคอยดูแลทุกข์สุขอย่างใกล้ชิดและต่อเนื่องสนับสนุนให้ครูอาจารย์มีความสัมพันธ์ใกล้ชิดกับผู้ปกครองเพื่อให้บ้าน โรงเรียนและชุมชนเชื่อมประสานและรวมกลุ่มกันเป็นเครือข่ายช่วยกันเฝ้าระวังดูแลช่วยเหลือนักเรียนและประสานสัมพันธ์ระหว่างนักเรียน ชุมชนและผู้ชำนาญการในสาขาต่าง ๆ เพื่อให้มีการส่งต่อและรับช่วงการแก้ไขส่งเสริมพัฒนานักเรียนและเยาวชนในรูปแบบสหวิทยาการ สอดคล้องกับ จิราภรณ์ ทองศิริ, พระมหาสกุล มหาวิโร และฉัตรชัย ศิริกุลพันธ์ (2566) วิจัยเรื่อง การพัฒนารูปแบบการบริหารงานระบบดูแลช่วยเหลือนักเรียนด้านการรู้จักนักเรียนเป็นรายบุคคลโดยใช้หลักพรหมวิหาร 4 ของนักเรียนระดับชั้นมัธยมศึกษาตอนต้น โรงเรียนแม่วินสามัคคี อำเภอมะนัง จังหวัดเชียงใหม่ พบว่า ผลจากการทดลอง พบว่า ค่าสถิติ มีความแตกต่างกันอย่างมีนัยสำคัญทางสถิติที่ 0.05 ซึ่งทุกข้อในทุกด้านมีค่า t-test น้อยกว่า 0.05 แสดงว่ามีคะแนนเฉลี่ยแตกต่างกันอย่างมีนัยสำคัญทางสถิติที่ระดับ 0.05

6.4 ผลการประเมินรูปแบบการบริหารแบบมีส่วนร่วมเพื่อส่งเสริมระบบการดูแลช่วยเหลือนักเรียนของโรงเรียน พบว่า มีความเหมาะสมและความเป็นประโยชน์อยู่ในระดับมากที่สุด ผู้เข้ารับการพัฒนามีความพึงพอใจมากที่สุด ทั้งนี้เป็นเพราะว่าผู้วิจัยได้นำรูปแบบที่ผ่านการประเมินมาใช้ในการบริหารจัดการในสถานการณ์จริงหลังจากสิ้นสุดการทดลองใช้มีการประเมินโดยผู้ใช้และผู้มีส่วนได้เสียจากการดำเนินงานตามระบบการดูแลช่วยเหลือนักเรียนมีความเหมาะสมและความเป็นประโยชน์อยู่ในระดับมากที่สุดแสดงให้เห็นถึงประสิทธิภาพจากการทดลองใช้ และผู้ใช้ประเมินความพึงพอใจอยู่ในระดับมากที่สุด แสดงให้เห็นว่า รูปแบบที่ผู้วิจัยพัฒนาขึ้นสามารถนำไปใช้ได้จริงและมีผลลัพธ์เกิดขึ้นตามวัตถุประสงค์ ซึ่งหลักจากประเมินความพึงพอใจแล้วผู้วิจัยได้นำข้อเสนอแนะจากแบบสอบถามปลายปิดนำไปปรับปรุงแก้ไขรูปแบบให้มีความเหมาะสมกับบริบทต่อไป ดังที่ กรม

สุขภาพจิต (2551) ระบบดูแลช่วยเหลือนักเรียนเป็นระบบที่ช่วยในการแก้ปัญหาให้นักเรียน กรมวิชาการร่วมกับกรมสุขภาพจิต กระทรวงสาธารณสุข ได้กำหนดแนวทางในระบบดูแลช่วยเหลือ นักเรียนไว้ 5 องค์ประกอบ ได้แก่ 1) การรู้จักนักเรียนเป็นรายบุคคล 2) การคัดกรองนักเรียน 3) การ ส่งเสริมนักเรียน 4) การป้องกันและแก้ไข 5) การส่งต่อนักเรียน ซึ่งระบบดูแลช่วยเหลือนักเรียนเป็น ระบบที่ส่งผลให้ความสัมพันธ์ระหว่างครูกับนักเรียนเป็นไปด้วยดี สอดคล้องกับ รัตนา มูลป้อม (2567) วิจัยเรื่องรูปแบบการบริหารงานแบบมีส่วนร่วมของผู้บริหารเพื่อพัฒนาคุณภาพการศึกษา ของ โรงเรียนเอกชน สังกัดสำนักงานศึกษาธิการภาค 12 พบว่า รูปแบบด้านความเป็นประโยชน์ อยู่ใน ระดับมากที่สุด และระดับความพึงพอใจอยู่ในระดับมากที่สุด

8. องค์ความรู้ใหม่

จากการวิจัยเรื่อง รูปแบบการบริหารแบบมีส่วนร่วมเพื่อส่งเสริมระบบการดูแล ช่วยเหลือนักเรียนของโรงเรียน สังกัดสำนักงานเขตพื้นที่การศึกษาประถมศึกษาสระบุรี เขต 1



ภาพที่ 1 องค์ความรู้ใหม่ที่ได้จากการวิจัย

จากภาพที่ 1 องค์ความรู้ใหม่ที่ได้จากการวิจัยเรื่อง รูปแบบการบริหารแบบมีส่วนร่วมเพื่อส่งเสริมระบบการดูแลช่วยเหลือนักเรียน ประกอบด้วย 5 ส่วน ดังนี้ ส่วนที่ 1 หลักการและวัตถุประสงค์ ส่วนที่ 2 วิธีดำเนินการ ประกอบด้วย 3 หน่วย ดังนี้ หน่วยที่ 1 การมีส่วนร่วมในการวางแผน หน่วยที่ 2 การมีส่วนร่วมในการปฏิบัติ หน่วยที่ 3 การมีส่วนร่วมในการได้รับผลประโยชน์ หน่วยที่ 4 การมีส่วนร่วมในการประเมินผล ส่วนที่ 3 กลไกการบริหาร ส่วนที่ 4 แนวทางการประเมินและส่วนที่ 5 เงื่อนไขความสำเร็จ ซึ่งเป็นโครงสร้างที่แสดงความสัมพันธ์ของเนื้อหา กระบวนการในการเป็นนวัตกรรมสำหรับนำไปใช้ในการส่งเสริมระบบการดูแลช่วยเหลือนักเรียนให้สำเร็จตามวัตถุประสงค์

9. ข้อเสนอแนะ

9.1 ข้อเสนอแนะเชิงนโยบาย

9.1.1 ผลการศึกษาสภาพปัจจุบัน สภาพที่พึงประสงค์ และความต้องการจำเป็นของการบริหารแบบมีส่วนร่วมเพื่อส่งเสริมระบบการดูแลช่วยเหลือนักเรียน พบว่า การมีส่วนร่วมในการปฏิบัติมีค่าเฉลี่ยน้อยที่สุด และเมื่อนำมาจัดลำดับความต้องการจำเป็นปรากฏว่ามีความต้องการจำเป็นอยู่อันดับ 1 แสดงให้เห็นว่าการมีส่วนร่วมในการปฏิบัติ เป็นขั้นตอนของการลงมือปฏิบัติจริงซึ่งต้องอาศัยความร่วมมือจากทุกส่วนเพื่อสนับสนุนการบริหารให้เกิดผลสำเร็จ ดังนั้น ผู้บริหารการศึกษาระดับสำนักงานเขตพื้นที่การศึกษา ควรกำหนดนโยบายการบริหารแบบมีส่วนร่วมเพื่อส่งเสริมระบบการดูแลช่วยเหลือนักเรียน อย่างเป็นทางการมีการเสริมสร้างและกำกับติดตามอย่างต่อเนื่องเพื่อให้เกิดคุณภาพที่ยั่งยืน

9.2 ข้อเสนอแนะสำหรับผู้ปฏิบัติ

9.2.1 ผู้อำนวยการปฏิบัติตามนโยบายการบริหารแบบมีส่วนร่วมเพื่อส่งเสริมระบบการดูแลช่วยเหลือนักเรียนมีการมอบหมายงานตามโครงสร้างการบริหารสถานศึกษา และเสริมสร้างสนับสนุน นิเทศและติดตามอย่างต่อเนื่องโดยทุกฝ่ายเข้ามามีส่วนร่วมในการดำเนินการ

9.2.2 ครูและบุคลากรทางการศึกษา ปฏิบัติตามบทบาทหน้าที่ที่ได้รับมอบหมายตามโครงสร้างการบริหารของสถานศึกษาเพื่อสนับสนุนการบริหารแบบมีส่วนร่วมเพื่อส่งเสริมระบบการดูแลช่วยเหลือนักเรียนอย่างเต็มกำลังความสามารถ

9.3 ข้อเสนอแนะสำหรับการวิจัยครั้งต่อไป

ผลการศึกษาสภาพปัจจุบัน สภาพที่พึงประสงค์ และความต้องการจำเป็นของการบริหารแบบมีส่วนร่วมเพื่อส่งเสริมระบบการดูแลช่วยเหลือนักเรียน พบว่า การมีส่วนร่วมในการปฏิบัติมีค่าเฉลี่ยน้อยที่สุด และเมื่อนำมาจัดลำดับความต้องการจำเป็นปรากฏว่ามีความต้องการจำเป็นอยู่อันดับ 1 ควรมีการวิจัยในครั้งต่อไปในเชิงลึกด้านดังกล่าวให้มีการพัฒนาในทางที่ดีขึ้น ในลักษณะการวิจัยและพัฒนา เช่น

9.3.1 ควรวิจัยการพัฒนาารูปแบบการบริหารแบบมีส่วนร่วมในการปฏิบัติเพื่อส่งเสริมระบบการดูแลช่วยเหลือนักเรียน

9.3.2 ควรวิจัยการพัฒนากลยุทธ์การบริหารแบบมีส่วนร่วมในการปฏิบัติเพื่อส่งเสริมระบบการดูแลช่วยเหลือนักเรียน

10. บรรณานุกรม

- กรมสุขภาพจิต. (2551). **คู่มือครูระบบดูแลช่วยเหลือนักเรียน ช่วงชั้นที่ 3-4 (ชั้นมัธยมศึกษาปีที่ 1-6)**. พิมพ์ครั้งที่ 2. กรุงเทพฯ : ชุมนุมสหกรณ์การเกษตรแห่งประเทศไทย.
- จิราภรณ์ ทองสิริ, พระมหาสุกุล มหาวิโร และฉัตรชัย ศิริกุลพันธ์. (2566). การพัฒนารูปแบบการบริหารงานระบบดูแลช่วยเหลือนักเรียนด้านการรู้จักนักเรียนเป็นรายบุคคลโดยใช้หลักพรหมวิหาร 4 ของนักเรียนระดับชั้นมัธยมศึกษาตอนต้น โรงเรียนแม่วินสามัคคี อำเภอมะนัง จังหวัดเชียงใหม่. **วารสาร มจร.ทริภุญชัยปริทรรศน์**. 7(1). 30-43.
- จรี ชูเกื้อ และสุนทร โคตรบรรเทา. (2565). การดำเนินงานระบบดูแลช่วยเหลือนักเรียนโรงเรียนในอำเภอสหัสขันธ์ สังกัดสำนักงานเขตพื้นที่การศึกษาประถมศึกษาสกลนคร เขต 1. **วารสารสถาบันวิจัยและพัฒนา มหาวิทยาลัยราชภัฏมหาสารคาม**. 9(3). 529-542.
- ญาดา สังข์ภิญโญ และลักขณา สรวิวัฒน์. (2566). รูปแบบการดำเนินงานตามระบบดูแลช่วยเหลือนักเรียนโดยใช้แนวคิดวงจรคุณภาพเดมมิ่งสำหรับสถานศึกษา สังกัดสำนักงานเขตพื้นที่การศึกษาประถมศึกษาเลย เขต 1. **วารสารพุทธปรัชญาวิวัฒน์**. 7(2). 44-58.
- ธำรงค์ จันทฤทธิ สติพร เขาวนชัย และฉลอง ชาตรุประชีวิน. (2567). รูปแบบการบริหารแบบมีส่วนร่วมเพื่อสร้างความปลอดภัยในสถานศึกษา โรงเรียนในสังกัดสำนักงานเขตพื้นที่การศึกษามัธยมศึกษา. **Journal of Roi Kaensarn Academi**. 9(9). 778-792.
- นลินทิพย์ พรหมสังข์ และเด่น ชะเนติยง. (2558). รูปแบบการปลูกฝังคุณธรรมจริยธรรม แก่นักเรียนประถมศึกษา ให้เติบโตเป็นคนดีของสังคมไทย. **วารสารปาริชาติ มหาวิทยาลัยทักษิณ**. 28(1). 31-32.
- บุญชม ศรีสะอาด. (2560). **การวิจัยเบื้องต้น**. พิมพ์ครั้งที่ 10. กรุงเทพฯ : สุวีริยาสาส์น.
- ไพฑูรย์ สีนลารัตน์. (2562). **การบริหารการศึกษาแนวใหม่**. กรุงเทพฯ : สำนักพิมพ์จุฬาลงกรณ์มหาวิทยาลัย.
- รัตนา มูลป้อม. (2567). รูปแบบการบริหารงานแบบมีส่วนร่วมของผู้บริหารเพื่อพัฒนาคุณภาพการศึกษาของโรงเรียนเอกชน สังกัดสำนักงานศึกษาธิการภาค 12. วิทยานิพนธ์ปริญญาปรัชญาดุษฎีบัณฑิต. ขอนแก่น : มหาวิทยาลัยศรีปทุม วิทยาเขตขอนแก่น.
- สันติสุข สันติศาสนสุข และคณะ. (2559). **การพัฒนาระบบดูแลช่วยเหลือนักเรียน**. กรุงเทพฯ : สมาคมแนะแนวแห่งประเทศไทย.
- สำนักงานเขตพื้นที่การศึกษาประถมศึกษาสกลนคร เขต 1. (2566). **แผนปฏิบัติการ ปีงบประมาณ พ.ศ. 2568**. สกลนคร : สำนักงานเขตพื้นที่การศึกษาประถมศึกษาสกลนคร เขต 1.
- สำนักงานคณะกรรมการการศึกษาขั้นพื้นฐาน. (2553). **แนวทางการจัดกิจกรรมพัฒนาผู้เรียนตามหลักสูตรแกนกลางการศึกษาขั้นพื้นฐาน พุทธศักราช 2550**. กรุงเทพฯ : ชุมนุมสหกรณ์การเกษตรแห่งประเทศไทย.
- Fornaroff, A. (1980). **Community involvement in Health System for Primary Health Care**. Geneva : World Health Organization.
- Robbins, S. P., and Judge, T. A. (2021). **Organizational Behavior**. 18th ed. London : Pearson.