



ISSN 1513-2838

ปัญญาจักกษ

มหาวิทยาลัยมหามกุฏราชวิทยาลัย

ปีที่ 1 ฉบับที่ 2

ประจำเดือน มิถุนายน - กรกฎาคม



เข้าพรรษา
เทศกาลทำความดี



อสาเร สารมตินโ
เต สาริ นาธิคจุนหติ
สารญจ สารโต ญตวา
เต สาริ อธิคจุนหติ

สาเร จาสารทสฺสิโน
มิจฺจาสงฺกปฺปโคจฺรา
อสารญจ อสารโต
สมฺมาสงฺกปฺปาโคจฺรา

พ.ศ. ๒๕/๑๑,๑๖

ผู้ที่ประกอบความผิดในทางผิด
กลับเห็นสิ่งอันเป็นแก่นสารว่าไร้แก่นสาร
ส่วนผู้ตั้งความคิดไว้ถูกต้อง
รู้สิ่งอันไร้แก่นสารว่าไร้แก่นสาร

มองเห็นสิ่งไร้สาระว่ามีสาระ
เขาไม่บรรลุนิพพานอันเป็นแก่นแท้เลย
ทราบสิ่งอันเป็นสาระว่ามีสาระจริง
ย่อมบรรลुพระนิพพานอันแก่นสารสุดยอด

มะละกอไร้แก่นแก่นผลิผล

หลายชั้นชนชอบหมดเพราะรสหวาน

หลงผิดติด เมามิจฉา พาเสียการ

ชีวิตท่าน ไร้สาระ กว่ามะละกอ ฯ

ข้อเสนอประกอบการพิจารณาในการจัดทำนิตยสาร "ปัญญาจักขุ"

๑. ในการใช้ชื่อนิตยสารว่า "ปัญญาจักขุ" นับว่าเป็นมงคลนาม ตามพระพุทธทวณะ โนนิติวุตตะกะ (เล่มที่ ๒๕) ที่แสดงจักขุ ๓ ประการ คือ มังสจักขุ, ทิพยจักขุ, และปัญญาจักขุ แต่ในมหา นิทเทส (เล่มที่ ๒๙) ท่านพระสารีบุตร เพิ่มอีก ๒ จักขุต่อท้าย คือ พุทธจักขุ และสมันตจักขุ เพราะฉะนั้น ชื่อของ นิตยสารนี้ จึงเหมาะสม

๒. ในนิตยสารนี้ ควรเทิดทูน พระพุทธทวณะเป็นหลักใหญ่ หลักฐาน อื่นๆ ตลอดจนอัตโนมติ ถือว่ารองลงมา

๓. พยายามประสานสามัคคี ไม่ ใช้เป็นเวทีทะเลาะวิวาทพยายามให้เกียรติ แก่พระสงฆ์ทั้งสองนิกาย ตามอุดมคติ ดั้งเดิม

๔. ส่งเสริมสหวิทยาการศึกษา (Interdisciplinary studies) อันเป็นการ ศึกษาแนวกว้าง และส่งเสริมบูรณาการ (Integration) อันเป็นการศึกษาแนวลึก ซึ่งพระพุทธเจ้าของเรา ทรงนำมาใช้ในการ เผยแผ่พระพุทธศาสนา โดยอธิบาย ธรรมะให้ผสมไปในศาสตร์ทั้งหลาย รวมทั้งให้ศาสตร์ต่าง ๆ ช่วยส่งเสริมกัน และกัน เช่น รัฐศาสตร์ วิศวกรรมศาสตร์ และอภิญญาธรรม การทูตธรรมะ เป็นต้น อันนับได้ว่าทรงเป็นผู้นำมา หลายพันปีแล้ว

๕. มีข่าวสารในทางสร้างสรรค์ เกี่ยวกับพระพุทธศาสนา ทั้งในและ นอกประเทศพอสมควร

สุชีพ ปัญญาภาพ
๒๒ มิถุนายน ๒๕๔๒

สารบัญ

ฉบับประจำเดือนมิ.ย. - ก.ค. 42



กาลเข้าพรรษา
หรือกาลฝน

๓

คุณสมบัติของบุคคล
ผู้เป็นหัวหน้า

๘



ศรีลังกา

ไข่มุก

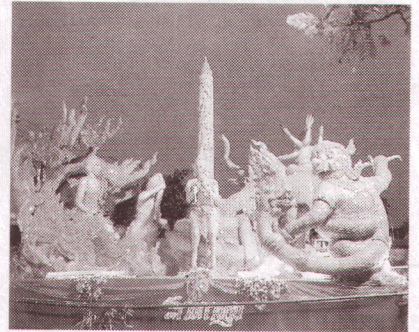
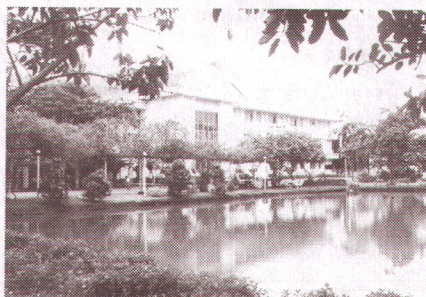
กลางมหาสมุทรอินเดีย

๑๙

โครงการนำร่อง

มหาปชาบดีเถรวินวิทยาลัย

๒๙



การพัฒนาจริยธรรม
และคุณธรรมสำหรับ
ผู้บริหาร

๙

การศึกษา
อารยธรรมอียิปต์

๒๔



ตำนาน
การสร้าง
พระพุทธรูป

๒๕



บรรณาธิการ

ปรากฎการณ์เล็ก ๆ แต่ออกจะแพร่ภายหลังประกาศใช้รัฐธรรมนูญฉบับใหม่ คือ การตีความ รู้สึกว่าสิ่งที่ไม่น่าดีก็ถูกตี ภาษาที่ใช้ในรัฐธรรมนูญเป็นภาษาไทย มี คณะกรรมการตีความหรือศาลรัฐธรรมนูญ ที่นี้ศาลรัฐธรรมนูญ ถือว่าสุดยอดของผู้ทรงคุณวุฒิด้านนี้แล้ว การตีความของท่านควรถือเป็นข้อยุติได้ แต่เรื่องไปก็อย่างเมื่อเสียงของคณะศาลออกมากำกั๊กกันและแทนที่จะยุติ ท่านกลับมาตีกันข้างนอก คนที่ไม่มีหน้าที่ตีก็กระโดดร่วมวงตีด้วย บางท่านเกิดความมั่นใจร่วมวงตีคนที่มาตีเป็นที่ซุลมุน ก็ยังตีที่เพียงตีความ ไม่ตีหัว ภาษาไทยที่ใช้เมื่อ ๗๐๐ กว่าปีมาแล้ว เช่น

.....คุณได้หมากส้มหมากหวาน อันใดกินอร่อยกินดี กรุเอามาให้แก่พ่อกู.....

.....คนใดขี่ช้างมาหา พาเมืองมาสู่ ช่วยเหื้อเพื่อกู มั่นบมีช้าง ปมีม้า ปมีปั่ว ปมีนาง ปมีเงิน ปมีทอง ให้แก่มัน ช่วยมันดวง เป็นบ้าน เป็นเมือง ได้ข้าเลือกฆ่าเสือ หัวฟุ้งหัวรบก็ตี ปฆ่าปตี....

อ่านแล้วซึ่งเข้าใจในหัวใจเอง ทั้งที่ห่างจาก พ.ศ.ปัจจุบันหลายร้อยปี แต่รู้สึกว่าจะไม่ต้องตีความ คิดอย่างนี้แล้วภาษาไทยเราเจริญขึ้นหรือเจริญลง

ภาษาพระใช้คำว่า วิจยะ หรือ ธรรมวิจยะ อีกคำคือ วินิจจยะ ธรรมวิจยะ คือตีความ ธรรมะเพื่อปฏิบัติ มีมูลฐานอยู่ที่ความเชื่อตรงต่อธรรมต่อวินัย แต่ถ้าตีความเพื่อประโยชน์หรือทิวฏฐิอย่างใดอย่างหนึ่งแล้วก็เป็นทางมาของความแตกแยกเกิดลัทธินิกายอย่างกรณีพระมหาเวทหรือภิกขุวัชชีบุตร

เข้าพรรษาแล้ว คงไม่ต้องตีความว่า เข้าพรรษาคือ อย่างไร ตอนนี้เพียงแต่พระท่านตีความเรื่องการครองทรัพย์สินเรื่องเดียวกันไม่จบ ถ้ามีความเชื่อสัจย์ต่อพระธรรมวินัยเรื่องก็จบไปนานแล้ว.

วัตถุประสงค์

1. เพื่อศึกษาและเผยแพร่พระพุทธศาสนา
2. เพื่อเป็นแหล่งแสดงความคิดเห็นของคณะอาจารย์ นักศึกษาและประชาชนทั่วไป
3. เพื่อแถลงกิจการของมหาวิทยาลัย

ปัญญาจารย์

ประธานที่ปรึกษา : พระธรรมปัญญาจารย์ ที่ปรึกษา : พระเทพวิสุทธิกวี, พระราชธรรมนิเทศ, พระราชบัณฑิต, พระราชมนี, พระภควัฒน, พระอมรโมลี, พระมหานายก, พระปริยัติสารเมธี, พระครูศรีกิตติสุนทร, พ.ม. ดร.ไพฑูริย์ รุจิเมตตา, พ.ม. ดร. ประคุณ คุณธมโม, รองอธิการบดีทุกวิทยาเขต, พ.ม. นิพนธ์ ปญญาปสุโต, พ.ม.ตัน ดนดิปาโล, นายสุชีพ ปุญญานุภาพ, นายวสิน อินทสระ, นายเที่ยง นันโท, น.อ. ประยงค์ สุวรรณบุษคา,

บรรณาธิการบริหาร : พระราชกวี ผู้ช่วยบรรณาธิการฝ่ายบริหาร : พระอริยเมธี ผู้ช่วยบรรณาธิการฝ่ายการจัดการ : พระมหาบุญศรี ญาณวฑฺฒโศ หัวหน้ากองบรรณาธิการ : พระมหาวิททยา ปรีปุลณสีโล บรรณาธิการผู้พิมพ์โฆษณา นายจ่านง คันนิก ผู้ช่วยบรรณาธิการ นายธวัช หอมทวนลม ประจำกองบรรณาธิการ : พ.ม. ดร.วิชาญ กฤษณธมโม, พระครูสมุห์ ดร. สุกิจ สมจิตโต พ.ม. ประเสริฐ ภิรมย์โม, พระมหาทองเชิด

กตปุญญ, นายสุวิทย์ ภาณุจารี, ดร.สุธรรม ชุสดีศสกุล, นายวิรัตน์ กางทอง, ดร.จรูญ หุยกทอง, นายแหวนทอง บุญคำ, นายนรา สติสังข์, นายทองเลี่ยม มาละลา, นายศรัชย์ ท้าวมิตร, นายอนุพันธ์ อภิชยานุภาพ, นายเสถียร วิพรมหา, นายเพียรสัมพันธ์มาส ผู้จัดการ : นายธวัช หอมทวนลม ผู้ช่วยผู้จัดการ : นายแหวนทอง บุญคำ เจ้าของ : มหาวิทยาลัยมหามกุฏราชวิทยาลัย สำนักงาน : กองวิชาการ มหาวิทยาลัยมหามกุฏราชวิทยาลัย ถนนพระสุเมรุ แขวงบางลำภู เขตพระนคร กรุงเทพฯ 10200 โทร. 282 - 8302, 281 - 6427, 282 - 8105 โทรสาร 281 - 0294

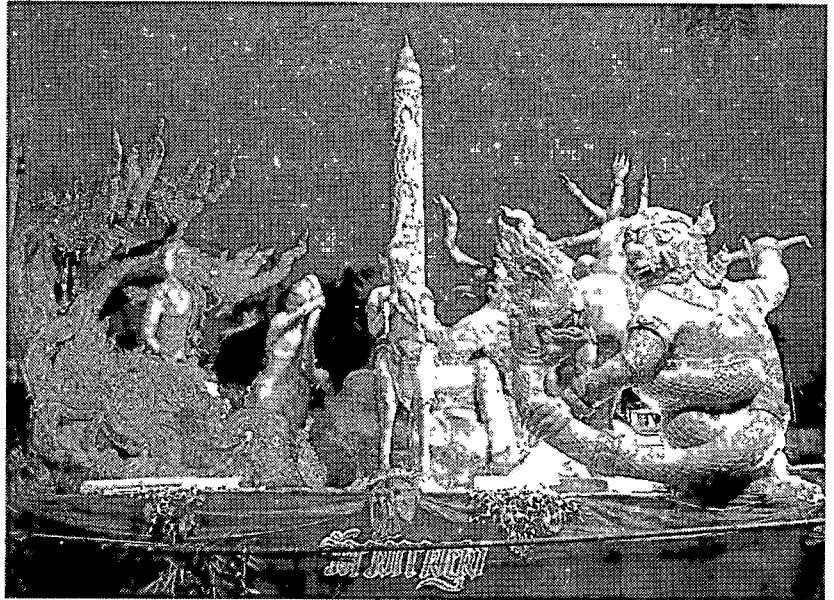
การเข้าพรรษา หรือกาลฝน

๖ รัตตภาคตอนอนุญาตให้ภิกษุทั้งหลายจำพรรษาได้ เราอนุญาตให้เข้าพรรษาในฤดูฝน “ดูก่อนภิกษุทั้งหลาย วันเข้าพรรษามี ๒ วัน ด้วยกัน คือ วันเข้าพรรษาดัน และวันเข้าพรรษาหลัง วันเข้าพรรษาดันได้แก่ แรม ๑ ค่ำ เดือน ๘ วันเข้าพรรษาหลังได้แก่ แรม ๑ ค่ำ เดือน ๙ วันเข้าพรรษามีอยู่ ๒ วัน ฉะนั้นแล ภิกษุทั้งหลาย ”

ปีนี้เป็นวันเข้าพรรษาของพระภิกษุสงฆ์ในพระพุทธศาสนา ตรงกับแรม ๑ ค่ำ เดือน ๘ วันพุธที่ ๒๘ กรกฎาคม พุทธศักราช ๒๕๕๒ หลังจากพระพุทธเจ้า ได้ตรัสรู้ อริยสัจ ๔ ที่ใต้ต้นพระศรีมหาโพธิ์ ที่พุทธคยา แคว้นมคธ พระองค์ทรงพิจารณาธรรมที่ตรัสรู้นั้นหรือที่เรียกว่า เสวยวิมุตตสุข เปรียบเสมือนนักศึกษาผ่านการสอบไล่ได้ใหม่ ๆ มีความสุขและความพอใจในความสำเร็จของตนแล้ว นึกถึงบทเรียนต่าง ๆ ที่ผ่านมาเพื่อให้เกิดความทรงจำและความชำนาญฉะนั้น

สถานที่เสวยวิมุตตสุขเริ่มตั้งแต่ ๑ ได้ต้นโพธิ์พุทธรักษา ๒ อนิมิสเจดีย์ ๓.รัตน จงกรมเจดีย์ ๔.รัตนมรเจดีย์ ๕.อชปาลนิโครธ ๖.สระมัจฉลินทร์ ๗.ราชายตนะ รวม ๗ แห่ง ๆ ละ ๗ วัน หลังจากนั้นทรงเสด็จไปยังป่าอิสิปตนมฤคทายวัน หรือ สารนาถ แขวงเมืองพาราณสี และจำพรรษาเป็นครั้งแรกที่นั่น แต่ตอนนั้นยังไม่สืบพบบัญญัติเกี่ยวกับการเข้าพรรษา เพราะยังไม่มีเหตุผลให้ต้องบัญญัติ ต่อเมื่อมีเหตุอันควร พระองค์จึงทรงบัญญัติ

ในสมัยพระพุทธเจ้า ประทับอยู่ที่วัดเวฬุวันกัลลันทกนิวาปสถาน พระภิกษุทั้งหลายพากันท่องเที่ยวไปในที่ต่าง ๆ ทั้งในฤดูร้อน ฤดูหนาว ฤดูฝน มหาชนพากันติเตียนด้วยประการต่าง ๆ นานาว่า สมณะศากยบุตรพุทธสาวก



จาริกไปในที่ต่างๆ โดยมีได้พักผ่อน พากันเหยียบย่ำพืชพันธุ์ธัญญาหารอันเขียวสด เป็นการเบียดเบียนสิ่งที่มีชีวิตอันทรียและสัตว์เล็ก สัตว์น้อย ให้ลมปรานตกลงไปแม้แต่พวกปริพาชกสาวกเดียรฉัตร ซึ่งไม่มีพระวินัยก็ยังไม่รู้จักหยุดพักการเที่ยวเตร่ในฤดูฝนแม้พวกสฤณทั้งหลายก็ยังรู้จักทำรังไว้เป็นที่อยู่อาศัยในฤดูฝน

เมื่อภิกษุทั้งหลายได้ยื่นคำโทษะนาคโกโษติเตียนเหล่านั้นแล้ว จึงนำปัญหาเหล่านั้นไปกราบทูลต่อองค์สมเด็จพระสัมมาสัมพุทธเจ้า ให้ทรงทราบ พระองค์ได้ทรงปรารภเหตุแห่งปัญหาเหล่านี้ จึงตรัสแก่ภิกษุทั้งหลายว่า “เราตถาคตอนุญาต ให้ภิกษุทั้งหลายจำพรรษาได้ เราอนุญาตให้เข้าพรรษาในฤดูฝน” เพื่อให้เกิดความชัดเจนและมีแนวปฏิบัติในทิศทางเดียวกัน เพื่อความเป็นเอกภาพในพุทธสังฆมณฑล จึงได้ตรัสแก่ภิกษุทั้งหลายว่า “ดูก่อนภิกษุทั้งหลาย วันเข้าพรรษามี ๒ วันคือ วันเข้าพรรษาดัน และวันเข้าพรรษาหลัง วันเข้าพรรษาดันได้แก่

วัน แรม ๑ ค่ำ เดือน ๘ และวันเข้าพรรษาหลังได้แก่วันแรม ๑ ค่ำ เดือน ๙ วันเข้าพรรษา มีอยู่ ๒ วัน ฉะนั้นแล ภิกษุทั้งหลาย”

ในวันวิษุข เล่มที่ ๒ กัณฑ์ที่ ๑๖ พูดถึงการเข้าพรรษาไว้อย่างละเอียด ท่านเรียกวันเข้าพรรษาว่า “วิสสุภนายิกา” ในบาลีกล่าวไว้เป็น ๒ คือ ปริมิกาวิสสุภนายิกา เข้าพรรษาดันและปัจฉิมิกาวิสสุภนายิกา เข้าพรรษาหลัง การเข้าพรรษาดันกำหนดหมาย ที่พระจันทร์เสวยอาสาฬหฤกษ์ล่วงไปแล้ว ๑ วัน ส่วนการเข้าพรรษาหลัง กำหนดเอาที่พระจันทร์เสวยอาสาฬหฤกษ์ ล่วงไปแล้ว ๑ เดือน การเข้าพรรษากำหนดเอาฤดูฝนสามเดือน และในระหว่างจำพรรษาห้ามจาริกไปค้างคืนที่อื่นโดยเหตุอันสมควร ถ้ามีเหตุอันสุดวิสัยก็ไปได้ไม่เกิน ๗ วัน โดยการทำสัตตทากรรมยะ ชุระอันสำคัญเป็นเหตุสุดวิสัย ท่านกล่าวไว้ในบาลีก็คือ

๑. อุปัชฌาย์ อาจารย์ เพื่อนสหธรรมิก อาพาธและพอ แม่ เจ็บป่วยไปเพื่อพยาบาลได้

ข้อสังเกตการเข้าพรรษาแห่งกาลฝน ในสมัยพุทธกาลเป็นเรื่องสมจริง คือฝนจะตกตลอดทั้งสามเดือน โดยเฉพาะประเทศอินเดีย

๒. สหธรรมิก กระสันจะสึก รู้เข้าไปเพื่อระงับได้

๓. มีกิจของสงฆ์เกิดขึ้น เช่น โบสถ์ วิหาร และเสนาสนะชำรุด ไปเพื่อปฏิสังขรณ์ได้อยู่

๔. ทายกต้องการจะบำเพ็ญกุศล ส่งมานิมนต์ ไปเพื่อบำรุงศรัทธาของเขาได้อยู่

แม้ธุระอื่น นอกจากนี้ที่เป็นกิจจะลักษณะก็อนุโลมได้ตามนี้

และในระหว่างที่จำพรรษาอยู่ หากมีอันตรายเกิดขึ้น ไปเสียจากที่นั้นได้ไม่เป็นอาบัติในบาปแสดงอันตราย ไว้ดังนี้

๑. ถูกสัตว์ร้ายกัดตี โจรก่ตี ปีศาจก่ตี เบียดเบียน

๒. เสนาสนะถูกไฟไหม้หรือน้ำท่วม

๓. ภัยเข่นนั้นเกิดขึ้นแก่โคจรคามลำบากด้วยบดินทบาต

๔. ขัดสนด้วยอาหาร และเภสัชอันสลายหรืออุฏฐากอันสมควรถวาย

๕. มีผู้หญิงมาเกลี้ยกล่อมหรือมีญาติมารบกวน

๖. สงฆ์ในอารามอื่น รวนจะแตกหรือแตกกันแล้ว ไปเพื่อจะห้ามหรือจะสมาน

ที่อ้างมาทั้งหมดนี้ ถ้าปราศจากเงื่อนไขที่กล่าวมานั้น ไม่จำพรรษา ท่านปรินิพพานเป็นปฏิสสาวทุกกฎ แปลว่า เป็นทุกกฎ เพราะรับคำคือรับนิมนต์แล้วทำให้คลาดเคลื่อน หากมีเจตนาแต่เบื้องต้นว่าจะไม่จำพรรษา แล้วไปรับนิมนต์ ครั้นภายหลังจาริกไปที่อื่นจนพรรษาขาดท่านปรินิพพานปจัตตีย์ ภิกษุจำพรรษาไม่ครบสามเดือนไม่เรียกว่าพรรษา ย่อมไม่ได้รับอานิสงส์แห่งการจำอยู่พรรษานั้น

เทศกาลเข้าพรรษาโดยเฉพาะในประเทศไทย ทางรัฐบาลได้ประกาศให้เป็นวันหยุดราชการ เพื่อให้ประชาชนได้มีโอกาส ร่วมประกอบพิธีบำเพ็ญบุญเนื่องในวันเข้าพรรษาซึ่งพุทธศาสนิกชนถือปฏิบัติกันมาจนเกิดเป็นประเพณี ตัวอย่างเช่น ประเพณี หล่อเทียนและแห่เทียนนำไปถวายตามวัดต่าง ๆ นับว่าได้ช่วยกันสืบสานและธำรงค

สิ่งที่ตั้งมาอันเป็นมรดกของชาติไว้ให้ลูกหลานช่วยกันสืบทอดต่อไป

ข้อสังเกตการเข้าพรรษาแห่งกาลฝน ในสมัยพุทธกาลเป็นเรื่องสมจริง คือฝนจะตกตลอดทั้งสามเดือน โดยเฉพาะประเทศอินเดีย ในปัจจุบันการเข้าพรรษาก็ยังใกล้เคียงกับคำว่า วัสสูปนายิกา ผู้เขียนเคยตั้งข้อสังเกตและบันทึกเหตุการณ์การเข้าพรรษา ตั้งแต่ปี พ.ศ. ๒๕๒๗ จนถึง พ.ศ. ๒๕๔๑ ฤดูฝนยังคงเสี้ยนคงวา คือวันเข้าพรรษาฝนจะเริ่มตกหนักไปจนออกพรรษา แม้จะไม่ตกตรงเฝงกับวันเข้าพรรษา แต่จะตกก่อนหรือหลังวันเข้าพรรษาเพียงไม่กี่วันเท่านั้น

เมื่อพุดถึงน้ำหรือฝนก็ทำให้นึกถึงคัมภีร์พระเวทในศาสนาฮินดู จะมีเทพเจ้าเป็นผู้กำกับดูแลน้ำฝน ในพระเวทพุดถึงเทพเจ้าผู้ทำให้โลกขึ้นน้ำด้วยสายฝน มีพระนามว่า พระวรุณเทพ หรือ พระพิรุณ เป็นโอรสของพระนางทีติเทพกับพระกศยปเทพมีพระนามเต็มว่า พระวรุณาธิบดี พระวรุณเทพ หรือเทพเจ้าแห่งฝน มีหน้าที่เป็นเจ้าแห่งฟ้า มีมเหศวรศักดิ์ยิ่งกว่าเทพเจ้าองค์อื่น ๆ นับว่าเป็นผู้สร้างและบำรุงทั้งเทวโลกและมนุษย์โลก พระวรุณเทพเป็นผู้มีปกติมีพระทัยเมียมไปด้วยความเมตตา กรุณา และเกลียดชังความตระบัดไร้สัจจะเป็นที่สุด

ฉะนั้นใครก็ตามที่เสียสัตย์ตระบัดสัญญาจะถูกลงทัณฑ์หรือบันดาลให้ประสบทุกขวิบัติสารอย่างสาสมในทางตรงกันข้าม ผู้มีมโนธรรมและเกรงกลัวต่อบาป พระองค์ก็โปรดปรานและจะบันดาลให้ประสบสุขสวัสดิเป็นเครื่องบำเหน็จเพื่อลอบประโลมใจ

ในพระเวทยังระบุต่อไปว่า พระวรุณเทพ นอกจากจะเป็นเทพเจ้าแห่งฝนแล้วยังเป็นเทพเจ้าแห่งทะเล และอากาศอีกด้วย แต่ระยะหลังๆพบบาทดูละลอลง คงเน้นหนักในกิจการแห่งน้ำโดยเฉพาะจึงมีพระนามว่า สินธุปติ

ตามทัศนะของชาวฮินดูมีความเชื่อว่า น้ำฝนที่หล่นจากฟ้าเป็นธรรมาพรเมตตาของพระ

วรุณเทพเจ้าผู้ดูแลกำกับ กฎแห่งจักรวาล เพื่อให้สรรพสิ่งบรรดามีในโลกนี้ดำเนินไปอย่างสม่ำเสมอตัวอย่าง เช่น พระวรุณเทพ ได้ทรงขยายโลกกว้างไกลและทรงกระทำให้ดวงอาทิตย์เคลื่อนคล้อยไปได้และเป็นผู้หลังฝนลงมา แต่ทรงเห็นว่า แม่น้ำหลายสายจะทำให้ฝนหลังไหลลงสู่มหาสมุทร แต่มหาสมุทรก็ได้เปี่ยมไปด้วยน้ำเลย

เพราะฉะนั้นจึงเป็นการถูกต้อง ที่จะเรียกพระองค์ว่า ทรงเป็นใหญ่เหนือศีลธรรมของมนุษยชาติ พระวรุณเทพทรงมีหน้าที่ที่จะต้องตระหนักว่าไม่มีการล่วงละเมิดกฎจักรวาลหรือกฎใดๆ ของมนุษย์เลย (ถกเทศ ๕.๘๕)

พระวรุณเทพทรงขยายอากาศขึ้นไปเหนือหมู่ไม้ พระองค์ได้ทรงประทานความเข้มแข็งให้แก่ม้า ประทานน้ำนมให้แก่แม่วัว ประทานกำลังใจให้แก่หัวใจ ประทานไฟให้แก่น้ำประทานดวงอาทิตย์ให้แก่สวรรค์ และประทานน้ำโสมให้แก่ภูเขา พระวรุณเทพเทวทูตทั้งสี่ตัวให้ มีปากเปิดคว่ำลงมายังสวรรค์และโลกและกลางภูมิภาค ด้วยวิธีนี้เองพระผู้เป็นใหญ่เหนือการสร้างสวรรค์ทั้งมวล จึงทรงทำให้โลกที่ขยายออกไปนั้น มีความชุ่มชื้นอยู่ทั่วไป ดุลฝนที่หลังลงมา ทำให้ข้าวสาลีขึ้นอยู่ฉะนั้น

พระวรุณเทพ ทรงทำให้โลกที่กว้างใหญ่ไพศาลและสวรรค์ชุ่มชื้นขึ้นขึ้น เมื่อพระวรุณเทพทรงทำให้โลกและสวรรค์เป็นน้ำนม (คือจะหลังน้ำฝนลงมา) แล้วภูเขาทั้งหลายก็จะเอาเมฆมาห่อหุ้มตัวเองไว้และวิบุรุษทั้งหลาย ที่แสดงความสามารถของตนให้ปรากฏ ก็จะทำให้เครื่องห่อหุ้มเหล่านั้นล่องลอยไป (คือไล่เมฆให้กระจายออกไป)

ที่ต้องอ้างพระเวทมาแจกแจงก็เพราะต้องการให้ท่านทั้งหลายได้ทราบว่ วัสสูปนายิกานั้นเกี่ยวเนื่องกับฤดูฝนและไปเกี่ยวพันกับพระวรุณเทพ ผู้ควบคุมกฎจักรวาล แต่ต่อมาจักรวาลถูกละเมิดและถูกเบียดเบียนจากน้ำมือของมนุษย์มากขึ้น นี้ก็แสดงให้เห็นว่าประชาคม

ตามทัศนะของท่านพุทธทาสภิกขุ ท่านกล่าวไว้ว่า การเข้าพรรษา คือการรุดหน้าเข้าไปในธรรมสูงยิ่งขึ้นไปอีกก้าวหนึ่ง



โลกกำลังเสียสัจจะต่อพระอรหันตพญ อย่างกว้างขวางมากขึ้น พระอรหันตพญ คงจะทรงพระพิโรธ กระมั่งจึงบันดาลทั่วโลกจึงไปด้วยน้ำทำให้หมู่สัตว์สลักถ้ำกันทั่วหน้า และทรงปิดฟ้ามิให้น้ำรั่วลงมาแม้แต่หยดเดียว ทำให้เกิดความแห้งแล้ง

เกิดไฟไหม้ที่เรียกกันว่า เอลนีนो ทำให้ชาวประชาโดยเฉพาะอินโดนีเซียมาเลเซียและไทย สลักคว้นกันทั่วหน้าและมีแนวโน้มว่าจะถูกทำโทษรุนแรงมากขึ้นเรื่อย ๆ

อรหันตพญ จึงทำให้เกิดความไม่มั่นใจว่า การเข้าจำพรรษาที่จะถึงนี้ อาจต้องเปลี่ยนคำอธิษฐานเป็นว่า ข้าพเจ้าจะอยู่ในอาวาสนี้ตลอดสามเดือน ไม่ไปค้างแรมที่อื่นช่วงหน้าแล้งนี้

หนังสือประกอบ

๑. วินัยมุข เล่มที่ ๒ สมเด็จพระมหาสมณเจ้า กรมพระยาวชิรญาณวโรรส
๒. ประเพณีไทยฉบับราชครู
๓. ป่อเกิดวัฒนธรรม และประเพณีอินเดีย โดย จันงค์ ทองประเสริฐ
๔. เทวกำเนิด โดยพระยาสังข์จักษุภิมย์
๕. ข้อคิดวันสำคัญชุมนุมอภิรักษ์ชาติ-กาลพจน์ โดย พุทธทาส ภิกขุ

สำหรับประเทศไทย โดยเฉพาะปี พ.ศ. ๒๕๕๒ วัสสุปนยิกที่จะถึงนี้ น่าจะเริ่มตั้งแต่วันที่ ๑๐ เดือน เมษายน แล้วไปออกพรรษาในวันที่ ๑๐ กรกฎาคม น่าจะเหมาะสมเพราะฝนเริ่มตกมาตั้งแต่วันที่ ๑๐ เมษายน มาจนถึงเดี๋ยวนี้ แม้จะขาดฝนไปบ้างก็เพียงไม่กี่วัน ที่พูดอย่างนี้ก็เพราะมองจากสภาพความจริงที่เป็นอยู่ในปัจจุบันนี้ และทำให้เกิดความไม่มั่นใจว่า การจำพรรษาในปีนี้ ยังไม่ทราบว่าจะได้มีโอกาสใช้ผ้าอาบหน้าฝนหรือไม่ เพราะดูสภาพการณ์แล้ว น่าจะมีฝนน้อยเต็มที

อนึ่ง ตามทัศนะของท่านพุทธทาสภิกขุ ท่านกล่าวไว้ว่า การเข้าพรรษา คือการรุดหน้าเข้าไปในธรรมสูงยิ่งขึ้นไปอีกก้าวหนึ่ง เหมือนกับชาวไร่ชาวสวน บุกเบิกป่าออกไปในฤดูแล้ง ทำให้เป็นสวนตามต้องการด้วยการตัดแต่งปลูกฝังในฤดูอื่นและจะบุกเบิกใหม่อีกในฤดูแล้งข้างหน้าดังนี้เสมอไปจนใด การเข้าพรรษาจะต้องเป็นการรุดหน้าก้าวหนึ่งเสมอในทางธรรมแล้วเพียรพยายามทำให้มาก ทำให้ชำนาญ จนไม่กลับกำเริบในเวลาออกจากนั้น เพื่อว่าถึงพรรษาหน้าจะได้ก้าวรุดหน้าออกไปอีกก้าวหนึ่งดังนี้ ก็ฉันทัน

เมื่อทราบเบื้องหลังความเป็นมาของพระ



จริยธรรมสังคม (Social Morality)

จริยธรรมสังคม คือหลักการหรือแนวทางประพฤติปฏิบัติ ที่บุคคลในแต่ละสังคมพึงประพฤติปฏิบัติต่อสมาชิกในสังคมของตน เพื่อให้สังคมนั้น ๆ มีความเป็นเอกภาพอยู่ร่วมกันด้วยสันติ มีความรักใคร่กันต่อกันตามฐานะ ข้าราชการ เป็นสังคมหนึ่งที่มีขอบเขตเป็นของตัวเองเรียกว่าสังคมข้าราชการ ซึ่งมีหน้าที่บริหารงานราชการให้เป็นไปด้วยดี สมาชิกของสังคมข้าราชการด้วยกัน อาจแบ่งได้เป็น ๓ กลุ่ม คือ ผู้บังคับบัญชา ผู้ร่วมงาน และผู้ใต้บังคับบัญชา แต่ละกลุ่มอาจจะมีอำนาจมากบ้างน้อยบ้างตามตำแหน่งหน้าที่จำเป็น

ในการที่บุคคลผู้มีตำแหน่งต่างระดับกัน ต้องทำงานร่วมกันให้สอดคล้องสืบเนื่องกันไปโดยไม่มีอุปสรรค ต้องอาศัยจริยธรรมสังคมเป็นเครื่องประสานสัมพันธ์ เพราะบุคคลแต่ละคนมาจากท้องถิ่นต่างกัน มีวัฒนธรรมส่วนตัว วัฒนธรรมครอบครัว หรือวัฒนธรรมประจำตระกูล และวัฒนธรรมท้องถิ่นต่างกัน วัฒนธรรมส่วนตัวเป็นต้นนั้น อาจจะทำให้เกิดอุปสรรคในการทำงานร่วมกัน แต่ปัญหานี้จริยธรรมสังคมจะช่วยแก้ไขได้ จริยธรรมสังคมจะช่วยจัดความขัดแย้งให้หมดไปได้ และส่งเสริมสนับสนุนให้เกิดความสามัคคีกลมเกลียวในการทำงาน ฉะนั้นข้าราชการจำเป็นอย่างยิ่งที่จะต้องมีจริยธรรมและต้องพัฒนาบุคลากรให้มีจริยธรรมอยู่เสมอ จริยธรรมสังคมที่ผู้บริหารต้องมีนั้น อาจจะมีหลายอย่างตามประเภทหน้าที่ ในที่นี้ขอนำเสนอจริยธรรมที่จำเป็นและมีความสำคัญที่ข้าราชการทุกคนต้องปฏิบัติ ๕ ประการ คือ

๑. ความอ่อนโยน

๒. ความเข้มแข็งหนักแน่น

๓. ความควบคุมอารมณ์

๔. ความไม่มุ่งร้ายต่อกัน

๕. การให้อภัย

ประการที่ ๑ ความอ่อนโยน เป็นพจน์ของความอ่อนโยนมุ่งหมายเอาภริยาทางกาย ทางวาจา ซึ่งบุคคลแสดงออกมาจากความจริงใจ หรือความสุภาพนั่นเอง การคบหาประสานสัมพันธ์กับบุคคลผู้ที่เกี่ยวข้องในสายงาน เป็นส่วนแห่งมารยาทผู้ดี ความอ่อนโยนไม่ใช่ความอ่อนแอ แต่เป็นอาการของการถอดถอนมานะที่ภูธรีออกไป ความหมายยังครอบคลุมถึงความยอมรับความเห็นและความสามารถ หรืออาจจะขยายผลไปถึงคุณงามความดีผู้ร่วมงาน ในฐานะที่เป็นผู้บริหารเป็นส่วนหนึ่งของสังคมราชการ จำเป็นต้องสร้างสรรค์พัฒนา

ประการที่ ๒ ความเข้มแข็ง หมายถึงความหนักแน่นทาง

ด้านกำลังใจ ไม่ท้อแท้เหน็ดเหนื่อย ไม่ใช้ความกระด้างแต่เป็นอาการของความรับผิดชอบต่อภาระหน้าที่และความไม่ท้อแท้หวัดต่อคำพูดของผู้อื่นไม่หวังดี หรือแม้คำพูดของผู้หวังดีแต่พูดต่าหนิเพราะความบกพร่องผิดพลาดของตน ความเข้มแข็งยังหมายถึงความแก้แค้นล้างล้างอาจไม่ครั้นคร้ามต่ออนุญารมณณ์ แต่ไม่ใช้ความดื้ออั้น

ประการที่ ๓ ความควบคุมอารมณ์ หรือความไม่ใช้อารมณ์ การใช้อารมณ์เป็นอาการของคนมักโกรธ คนมักโกรธผิดพลาดได้ง่าย ความควบคุมอารมณ์รู้สึกได้ ความไม่เป็นที่สวาทแห่งอารมณ์ สามารถปรับหรือแก้ไขสถานการณ์ที่เลวร้ายให้กลับเป็นดีได้ และเหตุร้าย เช่น ความขัดแย้ง ความทะเลาะ ความไม่เคารพนับถือกัน มักจะเกิดมาจากความควบคุมอารมณ์ไม่ได้นั่นเอง และผลเสียที่สำคัญร้ายแรงของความควบคุมอารมณ์ความรู้สึกไม่ได้คืองานราชการเสียหาย

ประการที่ ๔ ความไม่มุ่งร้ายต่อกัน ชาวข้าราชการที่ดี ต้องสร้างมิตรไมตรีกับผู้ร่วมงานในฐานะผู้บังคับบัญชาต้องหวังดีต่อผู้ใต้บังคับบัญชาเสมอ ไม่เป็นผู้บังคับบัญชาที่ตกอยู่ที่อำนาจจอคติ ในฐานะผู้ใต้บังคับบัญชา ถือความดีงามความรุ่งเรืองของผู้บังคับบัญชาไม่ระแวงว่าผู้บังคับบัญชาคือศัตรูของตน ความมีจริยธรรมต่อกันตามควรแก่ฐานะควรมีในชาวข้าราชการทุกคน

ประการที่ ๕ การให้อภัย ไม่มีใครที่สามารถมีความถูกต้องทุกอย่างร้อยเปอร์เซ็นต์ตลอดกาล ความผิดพลาดย่อมเกิดขึ้นได้กับผู้ทำงานเสมอ ไม่มากก็น้อย ในกรณีการอยู่ร่วมกัน การทำงานร่วมกัน ความกระทบกระทั่งกันย่อมเกิดขึ้นได้ แต่ถ้การแก้ไขข้อผิดพลาดในหน้าที่การงานเป็นไปตามกฎเกณฑ์กติกา และการแก้ไขปัญหาคความกระทบกระทั่งระหว่างบุคคลเป็นไป ด้วยการขอภัยและให้อภัยแก่กัน นั่นคือความชอบธรรมและนั่นคือ จริยธรรม ที่ข้าราชการจำเป็นต้องพัฒนา

จริยธรรมส่วนตัวและจริยธรรมสังคมทั้งสองส่วน ที่นำเสนอมาตามลำดับข้างต้นนั้นเป็นหลักกลาง ๆ ที่ค่อนข้างจะเป็นสากล ซึ่งใช้ได้กับบุคคลของทุกหน่วยงาน โดยเฉพาะข้าราชการที่อาสาเข้ามารับผิดชอบภาระหน้าที่แทนประชาชนจำเป็นต้องให้ความสำคัญ เพราะนั่นคือทางแห่งความสำเร็จความบรรลุเป้าหมายในการบริหารงานราชการ อันจะก่อประโยชน์สุขร่วมกัน.



มองตนเอง



อัตตา หมายถึง สรรพสิ่งทุกอย่างที่ประกอบขึ้นเป็นบุคคล แต่ละบุคคลจะมีอัตตาหลายอัตตารวมกัน

มิตของอัตตาประกอบด้วย

- 1.เอกลักษณะ
- 2 การประเมินตนเอง
- 3.การยกย่องตนเอง

รวมทั้งความสำเร็จหรือความล้มเหลวของบุคคล ซึ่งมีผลต่อพฤติกรรมคือการแสดงออกด้วย เพราะบุคคลจะรับรู้ความสำเร็จหรือล้มเหลวแตกต่างกัน ทั้งนี้ขึ้นอยู่กับลักษณะของผู้ประเมิน ระดับการยกย่องตนเอง การแปลความหมายและการวิเคราะห์สาเหตุของความสำเร็จหรือความล้มเหลวนั้น **อัตตมโนทัศน์ของบุคคล** มีความคงที่

เนื่องจากปัจจัยทางความคิดและปัจจัยทางสังคม ดังนี้

ปัจจัยทางความคิด ประกอบด้วย

- 1.การให้ความหมาย
- 2.การแปลความผิด
- 3.การเลือกสนใจ
- 4.การโยนความผิดให้ผู้อื่น

ปัจจัยทางสังคม ประกอบด้วย

- 1.ความสอดคล้องกับการประเมินของผู้อื่น
 - 2.การเลือกมีปฏิสัมพันธ์
 - 3.การสร้างความประทับใจ
- วิเคราะห์ปัจจัยทางความคิด

1. **การให้ความหมาย** หมายถึง การเลือกที่จะให้ความหมายตามความต้องการ

ของตนซึ่งเป็นปัจจัยทางความคิดที่สำคัญที่สุด เพราะแต่ละพฤติกรรมสามารถให้ความหมายได้หลายอย่าง ขึ้นอยู่กับความต้องการของบุคคล เช่น พ่อแม่ที่เลี้ยงลูกด้วยความเข้มงวดและเมตตา อาจไม่คิดว่าตนทำเกินเหตุ แต่คิดว่าตนทำเพราะรักลูกและทำอย่างสมเหตุสมผลแล้ว เพราะถือคติว่า รักวัวให้ผูก รักลูกให้ตี นอกจากนั้น ความหมายยังขึ้นอยู่กับระดับความปรารถนาที่บุคคลตั้งไว้และการเปรียบเทียบพฤติกรรมของตนกับกลุ่มสังคมต่างๆ

2. **การแปลความผิด** บุคคลมักจะแปลความหรือรับรู้การประเมินของผู้อื่นผิดไปจากความเป็นจริง จากการศึกษาพบว่า บุคคลแปลความการประเมินของผู้อื่นที่มีต่อตนน้อยกว่าที่เป็นจริง ถ้าเป็นการประเมินในทางลบ และมากกว่าที่เป็นจริงถ้าเป็นการประเมินในทางบวก

3. **การเลือกสนใจ** บุคคลเลือกที่จะให้ความสนใจตนเองเมื่อประสบความสำเร็จมากกว่าเมื่อไม่ประสบความสำเร็จ ความสำเร็จ ความล้มเหลวหรือการประเมินทางบวก ทางลบ จะมีผลต่อบุคคลเมื่อบุคคลให้ความสนใจตนเองมากกว่าสนใจสิ่งแวดล้อม

4. **การโยนความผิด** ถ้าเป็นคุณลักษณะที่ไม่ดี เช่น ความก้าวร้าวบุคคลจะโยนความผิดให้ผู้อื่นโดยอ้างว่า เป็นเพราะคนอื่นไม่ดี จึงทำให้ตนเกิดความรู้สึกเช่นนี้ หรืออาจอ้างว่าคนอื่นก็แสดงความก้าวร้าวเหมือนกัน เมื่อโยนความผิดให้ผู้อื่นแล้ว อัตตมโนทัศน์ก็ยังคงที่

วิเคราะห์ปัจจัยทางสังคม

1. **ความสอดคล้องกับการประเมินของผู้อื่น** บุคคลมักอยู่ในโลกที่คงที่ สภาพแวดล้อมที่คงที่ ดังนั้น การประเมินตนเองจึงมักคงที่ด้วย

จุดเด่นที่จะให้บุคคลพอใจในตนเอง ก็คือ บุคคลต้องเข้าใจในตนเอง

2. การเลือกปฏิสัมพันธ์ทางสังคม
บุคคลมักเลือกที่จะมีปฏิสัมพันธ์ทางสังคมกับคนที่มึลลักษณะคล้ายๆ กับตน เพราะนั่นเป็นการยืนยันว่าพฤติกรรมของตนเองถูกต้องและเป็นการให้รางวัลตนเองอย่างหนึ่ง นอกจากนี้ บุคคลยังชอบที่จะมีปฏิสัมพันธ์กับคนที่ตนสามารถทำนายพฤติกรรมของเขาได้ นั่นคือ จะต้องมึพฤติกรรมที่คงที่พอสมควร

3. การสร้างความประทับใจ บุคคลพยายามสร้างความประทับใจให้เกิดขึ้น เพื่อให้ผู้อื่นยอมรับตน ดังนั้น พฤติกรรมใดที่ก่อให้เกิดความประทับใจ บุคคลจึงพยายามที่จะให้คงที่ไว้

ความคงที่ของพฤติกรรมมีผลต่อการระบุสาเหตุของพฤติกรรมถ้าบุคคลทำงานประเภทหนึ่งๆ ได้ดี หรือไม่ดีตลอดเวลา บุคคลอาจระบุสาเหตุของพฤติกรรมว่าเนื่องจากความสามารถของตน หรือจากลักษณะงาน ขึ้นอยู่กับพฤติกรรมของบุคคลอื่นๆ ที่ทำงานประเภทเดียวกัน ถ้าคนอื่นทำได้ดีหรือไม่ดีเหมือนเรา ก็จะระบุสาเหตุว่ามาจากลักษณะของงาน แต่ถ้าคนอื่นทำไม่ได้ไม่เหมือนที่เราทำ เช่น คนอื่นทำได้ดี เราทำไม่ได้ดีหรือคนอื่นทำได้ไม่ดีเราทำได้ดี ก็จะระบุว่าที่เป็นเช่นนั้นเพราะความสามารถของเราเอง ถ้าบุคคลทำงานประเภทหนึ่งได้ดีเป็นบางครั้ง และไม่ดีเป็นบางครั้ง บุคคลก็จะระบุว่ามึเหตุผลมาจาก การขาดความพยายามหรือขึ้นอยู่กัโชค

การระบุสาเหตุของพฤติกรรมว่าเนื่องมาจากความสามารถของบุคคลนั้นขึ้นอยู่กับการที่บุคคลทำได้ดีกว่าหรือแยกว่าบุคคลอื่น และยังขึ้นอยู่กัความคงที่ของพฤติกรรมที่มึต้องการต่างประเภทกันด้วย

บุคคลจะระบุว่าพฤติกรรมนั้นมึเหตุมาจากความสามารถของตนมากขึ้น ถ้าพฤติกรรมนั้นตรงกับความคิดหวัง หรือความเชื่อมั่นของบุคคล และจะระบุว่ามึโชค ถ้าพฤติกรรมนั้นไม่ได้คาดหวังมาก่อน

บุคคลที่มึการยกย่องตนเองในระดับสูง จะระบุว่าความสำเร็จเกิดจากความสามารถของตน แต่ถ้าเป็นความล้มเหลว จะระบุว่าเกิดจากสิ่งแวดล้อม ซึ่งตรงกันข้ามกับบุคคลที่มึการยกย่องตนเองในระดับต่ำ
ดังนั้น จุดเด่นที่จะให้บุคคลพอใจในตนเอง

ตนเอง ก็คือ บุคคลต้องเข้าใจในตนเอง ดังคำกล่าวของท่านพุทธทาส ว่า
คนเดียวที่ถูกกลัว ก็คือ ตัวของกูเอง
คนเดียวที่ถูกเกรง คือตัวกูเองมิใช่ใคร
วันไหนที่กูรู้ ว่าตัวกูนั้นเป็นใคร
กูจะหนีไปให้ไกลๆ เพราะกูกลัว

คุณสมบัติของบุคคลผู้เป็นหัวหน้า

จำนง คันธิก

- | | |
|--------------|--------------|
| 1. ชมา | อดทน |
| 2. ชาตรียะ | ระวัง |
| 3. อฎฐาณะ | ขยัน |
| 4. สัจฉิภาตะ | เผื่อแผ่ |
| 5. ทฬ | เอ็นดู |
| 6. อิกขมา | หมั่นตรวตรวด |

สิ่งที่ไม่น่าวิตก

- | | |
|------------------------|-------------------------|
| 1. ถ้ามึความสามารถ | ทำไม่กัภาวะที่หนัก |
| 2. ถ้ามึความตั้งใจจริง | ทำไม่กัผลที่อยู่ห่างไกล |
| 3. ถ้ามึวิชาจริง | ทำไม่กัพ้ลัดภูมิประเทศ |
| 4. ถ้ามึอาสารักใคร่ | ทำไม่กัคนอื่น |

คุณแห่งสุนัข

- | | |
|--------------------|--------------------|
| 1. กินมาก | 2. ยืนดีในของน้่อย |
| 3. นอนหลับสนิท | 4. รู้สึกเร็ว |
| 5. รักดีต่อเจ้าของ | 6. กล้า |

การแตกมิตร

- | | |
|----------------------------|------------------------|
| 1. เพราะดลถูกดลับ่อยเกินไป | 2. เพราะห่างเหินเกินไป |
| 3. เพราะขอกันไม่เป็นเวลาด | |

การพัฒนาจริยธรรม และคุณธรรมสำหรับผู้บริหาร

๒

จริยธรรมและคุณธรรมเป็นสิ่งใกล้เคียงกันแต่ไม่ใช่อย่างเดียวกัน จริยธรรมอาจจะเป็นส่วนหนึ่งของคุณธรรม นั่นคือคุณธรรมมีความหมายกว้างขวางกว่าจริยธรรมมาก จริยธรรมมักจะเป็นเรื่องจำเพาะงาน เป็นเรื่องเฉพาะกรณี แต่คุณธรรมจะเป็นหลักสากลหรือเป็นหลักสภาวะณะ

จริยธรรมคือ ธรรมหรือหลักการเฉพาะที่ต้องทำต้องประพฤติให้เหมาะสมกับภาวะหน้าที่บทบาท สถานภาพ เพื่อรักษาภาระหน้าที่และประโยชน์ของภาระหน้าที่นั้นๆ เป็นสำคัญ ส่วนคุณธรรม คือธรรมที่เอื้ออำนวยให้เกิดคุณคือประโยชน์สุขแก่บุคคลเป็นสำคัญ และบุคคลนั้นหมายเอาผู้มีความดีคุณธรรมเอง ผู้ใกล้ชิดเกี่ยวข้อง และบุคคลทั่วไปตามที่จะเป็นไปได้

สังคมมนุษย์ มีความแตกต่างจากสังคมสัตว์โลกอื่นๆ อยู่มาก มนุษย์อยู่กันเป็นกลุ่มเรียกว่า "สังคม" (การดำเนินชีวิตไปในแนวทางเดียวกัน) มีการจัดระเบียบสังคมเป็นขั้นๆ ตั้งแต่สังคมส่วนย่อย (ครอบครัว) ไปถึงสังคมใหญ่หรือสังคมสหประชาชาติ

ระเบียบที่มนุษย์วางขึ้นนั้น มีหลายระดับตามความเหมาะสมและความจำเป็นของแต่ละสังคม และบทบาทหน้าที่ของบุคคลนั้น ความเคร่งครัดในระเบียบถือว่าเป็นความรับผิดชอบของผู้มีหน้าที่ความรับผิดชอบสูงและผู้มีความรับผิดชอบสูงถือว่าผู้มีจริยธรรมในการทำงานสมควรจะได้รับความไว้วางใจ สมควรจะก้าวหน้าในหน้าที่การงานตลอดถึงความก้าวหน้าในชีวิต "ของคนที่อยู่ดีผลของงาน คำของผู้บริหารอยู่ที่งานก้าวหน้า"



ผู้บริหารจะก้าวหน้าต้องเพียบพร้อมด้วยจริยธรรม

ความพิเศษสูงสุดของมนุษย์ คือการที่มนุษย์คิดค้นแสงทาสานา คือหลักคำสอนที่เน้นคุณธรรม ศาสนาที่มนุษย์คิดค้นแสงทามาได้ด้วยความพยายามมากับอย่างแรงกล้าของศาสนานั้นๆ จะมีก็ลึบก็ร้อยศาสนาแต่ละศาสนาจะมีกระบวนการ หลักการ วิธีการอุดมการณ์อย่างไรก็ตาม ความตรงกันอย่างน้อยก็ตรงอย่างหนึ่ง คือ "สอนให้สังคมมนุษย์มีคุณธรรม"

ฉะนั้น กล่าวได้อย่างมั่นใจว่า "มนุษย์ต้องการคุณธรรม" และกล่าวได้อย่างมั่นใจเช่นกันว่าระบบคุณธรรมทั้งหลายทั้งปวงที่มนุษย์นำมาใช้อยู่ในปัจจุบันสืบเนื่องมาจากหลักคำสอนทางศาสนาทั้งสิ้น อาจจะเป็นคำสอนทางศาสนาโดยตรง (Pure teachings) หรือศาสนา

ธรรมประยุกต์ (Applied teachings)

คุณธรรม มีหลายระดับและหลายแขนง เช่นคุณธรรมของบรรพชิต ย่อมต่างจากคุณธรรมของคฤหัสถ์ในขณะเดียวกันคุณธรรมของอุปัชฌาย์ย่อมต่างจากคุณธรรมของพระภิกษุผู้เป็นสังฆวิหาริก ในฝ่ายคฤหัสถ์ก็เป็นไปในทำนองเดียวกัน คุณธรรมของบิดามารดา ย่อมต่างจากคุณธรรมของบุตรธิดาเช่นเดียวกัน คุณธรรมของผู้บริหารย่อมต่างจากคุณธรรมของพนักงานและของบุคคลทั่วไป

มนุษย์เป็นสิ่งที่มีชีวิตเช่นเดียวกับสัตว์อื่น และพืชทั้งหลาย แต่มนุษย์ต่างจากพืชที่มีจิตใจหรือวิญญาณ แต่พืชไม่มีสิ่งนั้น มนุษย์จึงมีความต้องการทางกายและทางใจ ต้องการอาหารบำรุงกายและอาหารบำรุงใจ ต้องการพัฒนาทางกายและทางใจ นี่คือที่มาสำคัญของการพัฒนาจริยธรรมและคุณธรรม

ยังไม่มีใครรู้ว่าอนาคตจะมีอะไรมาพัฒนาจิตใจคนได้ดีกว่า หลักธรรมทางศาสนา แต่สำหรับปัจจุบันกล่าวได้ว่ายังไม่มี

ดังได้กล่าวไว้แล้วข้างต้นว่า มนุษย์ต้องการพัฒนากายและใจ จำเป็นต้องนำเอาจริยธรรมและคุณธรรมเป็นเครื่องมือและเป็นแนวทางในการพัฒนา จริยธรรมและคุณธรรมทั้งมวลมีมาจากศาสนา เพราะมนุษย์ยังเชื่อมั่นตรงกันอยู่ว่าศาสนธรรมเป็นเครื่องมือสำหรับปกป้อง คุ่มครองรักษาโลกคือแผ่นดินที่มีมนุษย์อาศัยและมนุษย์เองได้ดีกว่าสิ่งอื่นอย่างบาลีพุทธศาสนสุภาษิตว่า “**โลโกปตม-ภิกขา เมตตา = เมตตธรรมค้ำจุนโลก**” เป็นตัวอย่าง ยังไม่มีใครรู้ว่าอนาคตจะมีอะไรมาพัฒนาจิตใจคนได้ดีกว่าหลักธรรมทางศาสนา แต่สำหรับปัจจุบันกล่าวได้ว่ายังไม่มี

ได้กล่าวไว้แล้วในตอนต้นว่าจริยธรรมและคุณธรรมมีหลายระดับหลายแขนง ขึ้นอยู่กับบทบาท ภาระหน้าที่ ความรับผิดชอบของบุคคลนั้นๆ หรือกลุ่มบุคคลนั้นๆ สำหรับผู้บริหารซึ่งเป็นผู้มีบทบาทภาระหน้าที่ ความรับผิดชอบสูงแน่นอนว่าจะต้องมีจริยธรรมและคุณธรรมระดับสูง ถ้ายังไม่มีก็ต้องมี ถ้ามีแล้วก็ต้องพัฒนาและรักษาให้มั่นคง ไม่ใช่มีเพียงเพื่อผลประโยชน์บางอย่างชั่วคราวชั่วคราววันหนึ่งมีเท่านั้น ฟรุ้งฟริ้งจะต้องมีให้มากกว่านี้ ถ้าไม่ได้ทางปริมาณ (Quantity) ก็ต้องเพิ่มเติมทางคุณภาพ (Quality) ได้ทั้งสองทางเป็นดี แม้จะก่อให้เกิดความรู้สึกว่าทำได้ยากก็ต้องฝืนทำไปเบื้องตัน เมื่อเกิดความเคยชินแล้วความรู้สึกว่ายากก็จะค่อยๆหมดไปยังคงเหลืออยู่แต่ความภาคภูมิใจที่ประสบความสำเร็จ

ประการสำคัญของจริยธรรมและคุณธรรม คือคุณค่าที่สูงส่งของมันซึ่งหากคนอื่นไม่ได้เป็นคุณค่าที่สูงส่งเพราะเป็นคุณค่าทางจิตใจ การใช้คุณธรรมจริยธรรมในการดำเนินงานจะเป็นการลงทุนน้อยแต่ก่อให้เกิดผลมากเช่นว่า ผู้บริหารที่เคร่งครัดจริยธรรมมีจิตใจสูงส่งมันคงตลอดกาลย่อมจะ

- 1) มีความมั่นใจในการบริหารงาน
- 2) ทำงานทุกอย่างตามบทบาทหน้าที่

และภาวะด้วยความสุขใจ

- 3) ไม่มีความมกพร่องผิดพลาดในงาน
- 4) ทำงานสำเร็จคล่องไปด้วยดีตามเป้าหมายและวัตถุประสงค์
- 5) มีความเจริญก้าวหน้าในหน้าที่การงาน
- 6) เป็นที่เคารพยำเกรงของผู้ร่วมงาน
- 7) เป็นที่ไว้วางใจของผู้ร่วมงาน
- 8) ได้รับความร่วมมือด้วยดีจากผู้ร่วมงาน
- 9) ได้รับการปกป้องด้วยดีจากผู้ร่วมงาน
- 10) จะก่อให้เกิดประสานสามัคคีด้วยดีในการดำเนินงาน

11) จะเป็นตัวอย่างที่ดีสำหรับผู้ร่วมงานและชนรุ่นหลัง

12) จะเป็นผู้นำพาสังคมไปสู่ความก้าวหน้าอย่างสันติสุข ฯลฯ

สิ่งที่ควรทำความเข้าใจ

1) **จริยธรรม (Ethical Law)** คือกฎระเบียบเฉพาะงาน เฉพาะภาระหน้าที่ความรับผิดชอบของผู้มีหน้าที่และบทบาทต่องานนั้นๆ

2) **ศีลธรรม (Discipline of Moral Conduct)** หมายถึงข้อห้ามทางศีลธรรมหรือทางศาสนา การฝ่าฝืนอาจมีโทษทางอาญาหรือไม่ก็ได้ ขึ้นอยู่กับการกระทำนั้นๆ ว่าผิดกฎหมายด้วยหรือไม่ แต่การฝ่าฝืนจะขัดขวางคุณธรรมจึงมีผลทางจิตใจ

3) **คุณธรรม (Virtue of value)** หมายถึงเอาค่านำคำสอนสำหรับเป็นข้อปฏิบัติเพื่อพัฒนาศักยภาพให้สูงขึ้น โดยมีศีลเป็นรากฐานคุณธรรมไม่ใช่ข้อบังคับ การไม่ปฏิบัติตามหลักคุณธรรมจึงไม่มีโทษเหมือนการไม่ปฏิบัติตามศีลแต่ก็จะไม่ได้รับประโยชน์ที่ควรจะได้รับในฐานะนั้นๆ

ข้าราชการระดับบริหาร

ในฐานะเป็นข้าราชการระดับผู้บริหารอันหมายถึงผู้รับผิดชอบนำพาภารกิจของ

ประเทศชาติไปสู่ความก้าวหน้าด้วยดี

ข้าราชการ คือบุคคลที่ทราบกันดีว่าเป็นผู้มีภาระหน้าที่ให้บริการแก่ประชาชน เป็นผู้มีหน้าที่ช่วยบำบัดทุกข์บำรุงสุขประชาชนเป็นผู้มีหน้าที่ราชกิจแทนพระมหากษัตริย์ส่วนหนึ่ง การปฏิบัติภาระหน้าที่เพื่อมุ่งแก้ปัญหา โดยฐานะเป็นเจ้าของหน้าที่ของรัฐ โดยภาระหน้าที่ถือว่าเป็นผู้ให้บริการต้องทำหน้าที่ไปเพื่อหน้าที่ แต่โดยฐานะเป็นบุคคลผู้หนึ่งก็ต้องหวังความเจริญความก้าวหน้าในชีวิตและความเจริญก้าวหน้าในตำแหน่งหน้าที่ตามสมควรแก่หน้าที่การงานส่วนรวมกับผลประโยชน์ส่วนตัวต้องเป็นไปสอดคล้องกันก้าวไปด้วยกันไม่ขัดแย้งกัน บุคคลต้องไม่ทำให้อย่างใดอย่างหนึ่งเสียหาย ข้อนี้ด้วยอาศัยจริยธรรมจำเพาะหน้าที่หรือจริยธรรมจำเพาะงานสำหรับบุคคลนั้น

ภาระหน้าที่การงาน เป็นสิ่งที่ผู้มีความรับผิดชอบตามกฎหมายหรือกฎหมายต้องให้ความสำคัญ ความสำเร็จสมบูรณ์ของภาระหน้าที่การงานในความรับผิดชอบ คือส่วนหนึ่งที่จะเป็นเครื่องบ่งชี้ว่าบุคคลมีความรับผิดชอบนั้นๆ สมควรจะเจริญก้าวหน้ามากขึ้นเพียงไร ขณะเดียวกันภาระหน้าที่การงานที่หมักหมมอาภูลคั่งค้างก็เป็นเครื่องบ่งชี้ว่าบุคคลผู้รับผิดชอบนั้นสมควรจะได้รับความยกย่องหรือควรถูกตำหนิลโทษเพียงไร เพราะทั้งสองย่อมแสดงถึงสมรรถนะของบุคคลผู้รับผิดชอบเฉพาะกรณีที่งานหมักหมมอาภูล เกิดขึ้นในส่วนงานใด โดยทั่วไปก็ตัดสินล่วงหน้าได้ว่าเป็นเพราะผู้รับผิดชอบงานส่วนนั้นขาดหรือบกพร่องเรื่องจริยธรรมจำเพาะงานนั้น เช่นขาดความเป็นระเบียบ ขาดความเสียสละ ขาดความตรงต่อเวลา หรือไม่ก็ขาดความซื่อตรงต่อภาระหน้าที่

เราต้องยอมรับความจริงอย่างหนึ่งว่าคนเรามีศักยภาพไม่เหมือนกันและไม่เท่ากัน บุคคลสองคนขึ้นไปทำงานอย่างเดียวกันอาจ

เป็นธรรมชาติของผู้นำที่จะต้องมีความสัมพันธ์พิเศษนอกเหนือจากคุณวุฒิ นั่นคือ คุณธรรมและจริยธรรมที่สมบูรณ์

จะประสบความสำเร็จต่างกันแต่บรรทัดฐานของงานนั้นๆ จะช่วยให้เขาประสบความสำเร็จใกล้เคียงกันได้ส่วนหนึ่ง และจริยธรรมจะเป็นอีกส่วนหนึ่ง บรรทัดฐานของงานและจริยธรรมจึงมีความสำคัญต่อความสำเร็จมากพอๆกัน นั่นคือหลักการทั้งสองจะช่วยเสริมสร้างศักยภาพของบุคคลที่มีความแตกต่างกันอยู่ โดยธรรมชาตินั้นให้มีความสมดุลหรืออย่างน้อยก็มีส่วนมีประสิทธิภาพพ้องกันได้

คุณธรรมและจริยธรรมสำหรับผู้บริหาร

นักบริหาร คือผู้มีความรับผิดชอบทั้งโดยพฤตินัย และโดยนิตินัย มีใจเสียสละ มี

ความพร้อมทั้งทางร่างกายและทางจิตใจ ทั้งสติปัญญา และมีความสามารถพร้อมในการเป็นผู้นำ เป็นธรรมชาติของผู้นำที่จะต้องมีความสัมพันธ์พิเศษนอกเหนือจากคุณวุฒิ นั่นคือคุณธรรมและจริยธรรมที่สมบูรณ์เพื่อความ

เป็นผู้นำที่คนส่วนมากยอมรับได้แต่เพียงทำความเข้าใจไว้ว่าไม่มีใครทำงานให้ทุกคนพอใจได้ ผู้บริหารจำเป็นต้องศึกษาให้เข้าใจซัดเรื่องครองตน ครองคน ครองงาน ครองกาลเวลา ครองสถาบัน ตลอดถึงรู้จักอุบายสร้างบรรยากาศให้ผู้ร่วมงานเกิดความพอใจมากที่สุด ด้วยผลงานที่ก่อให้เกิดประโยชน์สูงสุด

ทำตนให้เป็น "ราชา-ราชินี" ในดวงใจคนให้ได้นั้นคือยอดแห่งนักบริหารแท้

จริยธรรมสำหรับผู้บริหาร : หลักเกณฑ์ กฎเกณฑ์ กติกา ตลอดถึงมารยาทที่ผู้ดำรงสถานะเป็นผู้บริหารจะต้องประพฤติปฏิบัติอย่างเคร่งครัดเสมอต้นเสมอปลาย เพื่อให้ภารกิจที่ตนรับผิดชอบไม่เสียหายแต่เกิดผลสมบูรณ์

ผู้บริหาร : คือ ผู้ควบคุมดูแลกิจการ อำนวยการให้กิจการ หรือภารกิจดำเนินไป ตลอดถึงต้องจัดการปกครองควบคุมให้ภารกิจนั้นๆ ดำเนินไปด้วยดี ตามแผนงาน และนโยบาย ตลอดถึงเป้าหมาย และวัตถุประสงค์ คำศัพท์คือ "บริหาร" เป็นนามก็ได้เช่น "การบริหาร" เป็นคุณศัพท์ก็ได้เช่น "ผู้บริหาร"

คำศัพท์นี้มาจากรากศัพท์ คือ ปริ เป็นอุปสรรค (Prefix) แปลว่า รอบ หมายถึง รอบคอบ รอบด้าน ถ้วนทั่ว และทร เป็น ธาตุ (Root) แปลว่า นำไป หมายถึง นำภารกิจไป อำนวยการให้ภารกิจเป็นไป ควบคุม ดูแลกิจการให้ เป็นไป รับผิดชอบต่อภารกิจที่ได้รับมอบหมาย

มีบทวิเคราะห์ตามหลักภาษาบาลีว่า **บริหารตีติ บริหาโร** (บุคคโล) บุคคลโดยย่อมนำ (ภารกิจที่ได้รับมอบหมาย) ไป บุคคลนั้นชื่อว่า บริหาโร = ผู้บริหาร (Administrator)

หน้าที่ของผู้บริหาร

ผู้บริหารมีสถานภาพเป็นผู้นำ คุณธรรม และจริยธรรมเป็นสิ่งจำเป็น ผู้บริหารที่ขาดคุณธรรมจะขาดความร่วมมือจากผู้ร่วมงาน แต่ถ้าผู้บริหารขาดจริยธรรมจะเกิดความเสียหายแก่ระบบงานผู้บริหารจึงจำเป็นจะต้องมีความรอบรู้ และความพร้อมในเรื่อง

- 1.บริหารตน = รู้ค่าของตน
- 2.บริหารคน = รู้ค่าของคน
- 3.บริหารเงิน = รู้ค่าของเงิน
- 4.บริหารงาน = รู้ค่าของงาน
- 5.บริหารเวลา = รู้ค่าของเวลา

(ต้องจับหน้า)

เพิ่มข่าว มจร.

คณะศาสนาและปรัชญาจัดสัมมนาวิชาการ

คณะศาสนาและปรัชญา มหาวิทยาลัยมหามกุฏราชวิทยาลัย

ได้จัดประชุมสัมมนาวิชาการเรื่องการสอนศาสนาและปรัชญาในมหาวิทยาลัย

เมื่อ 20 กรกฎาคม 2542 ที่ผ่านมา

ณ ห้องประชุมใหญ่ อาคารมหาวิทยาลัยมหามกุฏราชวิทยาลัยมีผู้เข้าร่วมสัมมนากว่า 60 ท่าน

วันอังคารที่ 20 กรกฎาคม 2542

08.00-08.30 น.	ลงทะเบียน
08.30-09.00 น.	คณบดีกล่าวรายงานแก่อธิการบดี เปิดการประชุมสัมมนาโดย พระธรรมปัญญาจารย์ อธิการบดี
09.00-11.00 น.	อภิปรายพิเศษเรื่อง "ศิลปะและปัญหาการสอนปรัชญาและศาสนา" โดย ศ.ดร.สิทธิ์ บุตรอินทร์, ศ.กวีติ บุญเจือ ผศ.วันดา ข้าเขียว ดำเนินการอภิปรายโดย ดร.สมหวัง แก้วสุฟอง
11.00-12.00 น.	พักรับประทานอาหารกลางวัน
12.30-13.20 น.	เทคนิคการสอนปรัชญาตะวันตกและปรัชญาตะวันออก โดย ศ.แสง จันทร์งาม
13.20-14.20 น.	ประสบการณ์การสอนปรัชญาอินเดียและปรัชญาอินเดีย ร่วมสมัย โดย รศ.ดร.สุนทร ณ รั้งษี, อ.อดิศักดิ์ ทองบุญ
14.20-15.20 น.	"สอนตรรกวิทยาไครว่ายาก" โดย อ.จ่านงค์ ทองประเสริฐ
15.35-16.45 น.	อภิปรายเรื่อง "การสอนเชิงเปรียบเทียบพุทธศาสนากับวิทยาศาสตร์" โดย อ.สุชีพ บุญญานภาพ ปรัต., ศ.นพ.ประสาน ต่างใจ ดำเนินการอภิปรายโดย อ.ทองเลี่ยม มาละลา
16.45-18.00 น.	แนวการสอนพุทธปรัชญา โดย อ.วชิร อินทรสุข, รศ.ดร.สุนทร ณ รั้งษี
18.00 น.	คณบดีคณะศาสนาและปรัชญากล่าววอนโมทนาและปิดประชุมสัมมนา

จ้านง คันฉิก

ป.ธ.๙, ศน.บ., M.A.
คณะมนุษยศาสตร์ ม.มหาทกญา

บทความพิเศษ

แต่งงาน

พจนานุกรมบอกว่า คือ ทำพิธีเพื่อให้ชายหญิงอยู่กินเป็นผัวเมียกันตามประเพณี คำอื่น วิวาห์, วิวาหะ, วิวาหมงคล, การแต่งงาน, การสมรส, พิธีแต่งงาน, อาวหะการพาหญิงมาบ้านตัว หมายถึงการแต่งงาน การสมรส เปิดพจนานุกรมแล้วได้ความรู้ตามนี้

โบราณมีคำว่า “ห้ามเผาผีวันศุกร์ โจนจุกวันอังคาร แต่งงานวันพุธ” ที่ห้ามเผาวันศุกร์เพราะเสียงไปพ้องกับคำว่า สุขเรื่องศพเป็นเรื่องเศร้า โจนจุกวันอังคาร เพราะพระอิศวรทำพิธีโจนจุกพระขันธกุมารวันอังคาร เกิดเหตุพระขันธกุมาร พระเศียรหาย ต้องไปตัดเอาหัวช้างมาใส่แทน ห้ามไม่ให้แต่งงานวันพุธเพราะพระพทุหัสบดีแต่งงานบุตรสาวในวันนี้แล้วบุตรสาวเกิดมีผู้

ในพระปฐมสมโพธิกถา ปริจเฉทแรกชื่อ **วิวาหมงคลปริวรรค** สมเด็จพระเจ้าสีหนุเสด็จไปจัดงานที่เมืองเวทหะ ในขณะที่พระเจ้าสุทโธทนะและพระสิริมหามายา ทรงพระเจริญรุ่งอรุณวัยได้ ๑๖ พรรษา

พระสิริมหามายาราชบุตรี งามขนาดไหนพอโกณฑัญญพราหมณ์ ผู้เป็นราชบุตรได้ทัศนากการ (ความงาม) อันนำมาซึ่งมโนกรรมแห่งมหาชนทั้งปวง ครุณา ดุจท่าลายอรุณสว่างเข้าไปจับเอาดวงทนต์ และลำไส้ใหญ่ย่อยแลพราหมณ์นั้นก็มีมาไปด้วยราดฤดี มีกายและจิตอันลำบากก็ล้มลงวิสัญญีภาพในที่นั้น

ต่อไปชบวนแต่งงาน กษัตริย์ศากยราชวงศ์ขึ้นทรงกฤษชชาติ 2000 พระสุทโธทนะราชโอรส แวดล้อมไปด้วยกษัตริย์ 101 พระองค์ ลินธพยาน 3,000 พล เดินเท้าล้วนถือธนู 900,000 เกวียนบรรทุกข้าวสารสัญชาติสาส์ 30,000 เล่ม บรรทุกทรัพย์สิ่งของมัจฉมังสาผล 7,000

สมเด็จพระเจ้าสีหนุและกษัตริย์ทั้งปวงทรงทำพิธีและมีมหรสพสมโภชอยู่ที่กรุง

เวทหะ 3 เดือน จึงเตรียมเสด็จกลับกรุงกบิลพัสดุ์ ชบวนของพระสุทโธทนะราชโอรสและพระสุณิสาผู้ประทับบนราชรถ มือเนกนิกรคนนางกำนัล 100,000 แวดล้อม

ในกถาสริตสาคร กล่าวถึงธรรมเนียมการแต่งงานของอินเดียอยู่ 8 ชนิด

1. **พราหมณ์วิวาหะ** ยกหญิงสาวให้แก่พราหมณ์ หรือผู้ที่มีวรรณะสูงกว่า โดยไม่เรียกเรื่องเงินทอง
2. **ไทะวิวาหะ** ยกให้แก่พราหมณ์บุโรหิตผู้ทำพิธีในเมื่อเสร็จพิธี เป็นคำทักขิณา
3. **ปราชษาปิตยวิวาหะ** ยกให้แก่พราหมณ์เมื่อร้องขอ
4. **อารยะวิวาหะ** ยกให้ด้วยรับคู่โคแทนเงินที่เรียกกร้อง
5. **คนธรรพวิวาหะ** ได้ด้วยความพอใจกัน
6. **อาสระวิวาห** ยกให้โดยเรียกกร้องเงินทอง
7. **ไปศาจวิวาหะ** ได้ด้วยล่อลวงลักพาไป
8. **รากษสวิวาหะ** ได้มาด้วยเป็นเชลย

ในสงครามหรือชนะคู่แข่งชิงนางได้
อ่านตามนี้แล้วจะเห็นว่า อินเดียใจกว้างยอมรับการแต่งงานบางข้อว่าเป็นธรรมเนียม ทั้งที่ไม่น่าจะเป็นธรรมเนียม อย่างข้อ 7-8 น่าจะเป็นธรรมเนียมมากกว่า อนึ่งทั้ง 8 ชนิดนี้ใช้คำว่า **วิวาหะ** ทั้งหมดไม่ใช่ **อาวหะ** เลย

มหาบุรุษของโลกคนหนึ่งคือ **มหาตมะคานธี** ได้กล่าวถึงการแต่งงานของท่านไว้ว่า ข้าพเจ้ารู้สึกปวดร้าวใจมากที่สุดที่ต้องเขียนลงไปว่า ข้าพเจ้าแต่งงานเมื่ออายุได้ 13 ปี ทุกวันนี้เมื่อข้าพเจ้าได้เห็นเด็กอายุ 12-13 ปี เล่นอยู่ต่อหน้าข้าพเจ้า และเมื่อได้รำลึกถึงการแต่งงานของตน ข้าพเจ้าก็ให้อดรู้สึกสงสารตนเองเสียมิได้เลย ข้าพเจ้าอยากจะแสดงความยินดีต่อเด็กๆ เหล่านั้น ที่เขามีโชคดี ไม่ต้องประสบชะตากรรม เช่น ตัวข้าพเจ้า ข้าพเจ้ามองไม่เห็นเหตุผลทางศีลธรรมแต่ประการใด

เลย ที่จะนำมาสนับสนุนการแต่งงานของเด็กอายุ 13 ปีได้

จากทรรศนะของท่านคงสะท้อนให้เห็นว่า **ธรรมเนียมประเพณี**บางอย่าง มีผลต่อคนในสังคมนั้นๆ เพียงไร

ยังมีทรรศนะการแต่งงานของนักปราชญ์ต่างๆ เช่น “การแต่งงาน” เป็นสถาบันที่ปือปูลาร์ เพราะเป็นการรวมระหว่างความสูงสุดของความยาวนานกับส่วนน้อยของโอกาส

(เบอร์นาร์ด ฮอว์)

ถ้าเมื่อไม่แต่งงาน คนเราจะใช้ชีวิตไปถึงสุสาน โดยไม่รู้ว่ กระทบจิตใจอะไร

(แฮร์รี่ บอย)

ให้กินปลาเลี้ยงยงสด และให้แต่งงานเมื่อยังสาว (สุภาวชิตเตนมาร์ก)

ถ้าจะแต่งงานให้แต่งงานกับตัวผู้หญิง อย่าแต่งกับหน้าผู้หญิง (สุภาวชิตเตนมาร์ก)

ในทรรศนะของพระพุทธเจ้า หากจะแต่งงานกัน ต้องคำนึงถึง

1. **สมศรัทธา** มีความเชื่อที่ศนคติพอไปกันได้
2. **สมศีลา** มีศีลความประพฤติไม่ห่างกันจนเกินไป
3. **สมจาคา** มีความคิดเสียสละทั้งแก่คู่ครอง-คนอื่น
4. **สมปัญญา** มีปัญญาเสมอกัน (21/515/81)

แต่ถ้ายิ่งกว่านั้น อย่างพระอริยเจ้า

การแต่งงานไม่เป็นที่ปรารถนาของท่าน
ทีโน เป็นของต่ำๆ
คมโม เป็นเรื่องของชาวบ้าน
โปตุชชนโก เป็นเรื่องของคนกิเลสหนา
อนริโย เป็นเรื่องใกล้ต่อข้าศึก...
อนตลสฤทธิโต ไม่มีประโยชน์
อุโ อุนเต อุนปคมม อย่าไปวุ่นวายเลย
(วิ. มทา. 4/13/17-18)
(ส. มทา. 19/1664/528)

เสถียร วิพรหมา

ป.ธ.๕, ศน.ม., (มจร.), สคม.(จุฬาฯ)
คณะสังคมศาสตร์ ม.มหามกุฏฯ

ผู้นำ (The Leader)

ผู้นำดี มีธรรม คำเวญศรี
ประชาธิปไตย จินตนิมิต นิยมทมาภ
นายราชภูวดี มีธรรม ประจักษ์กาย
เป็นศรีธวัช ชูประเทศ เขตคำเวญ

1. ความนำ

บทความชุดนี้เป็นเหตุผลที่สืบเนื่องมาจากสาระสำคัญต่อจากเนื้อหาฉบับที่แล้ว กล่าวคือ ผู้เขียนได้หยิบยกประเด็นการบริหารตามแนวพุทธศาสตร์ (Execution on Buddhism) นำเสนอ นับได้ว่าเป็นหัวข้อ (Topic) หรือไตเติ้ล (Title) แรกทีเดียว ผู้เขียนคิดว่าควรที่จะนำเสนอสาระสำคัญของการเขียนในฉบับนี้ ให้มีความต่อเนื่องทั้งด้านรูปแบบเนื้อหาและความไม่ขาดตอนของผู้อ่าน จึงได้นำเสนอข้อคิดข้อเขียนเกี่ยวกับผู้นำ ทั้งนี้เพื่อให้เหมาะสมและมีการนำเสนอที่ร่วมสมัยในภาวการณ์สังคมยุคปัจจุบัน ที่เราเรียกหาผู้นำที่ดีมีคุณภาพ คุณธรรมมานำพาประเทศในยามวิกฤติ พืชภัยในยุค IMF.

2. ผู้นำคือใคร?

เมื่อกล่าวถึงคำว่า “ผู้นำ” หรือที่เรียกตามฝรั่งว่า Leader และในการแสดงอ้างตามภาษาบาลีว่า นายโก เรียกไทยๆ ว่า นายกอะไร นั้นแหละครับ ท่านผู้อ่านก็คงนึกออกและบอกได้ทีเดียวว่า “อ้อ” ถึงบางอ้อกันเลย ผู้นำตามความหมายในพจนานุกรมราชบัณฑิตยสถาน หมายถึง ผู้จัดการซึ่งทำหน้าที่ในการบริหารทำหมู่คณะในองค์กรองค์กร โดยรวมแล้วผู้นำจะทำหน้าที่เกี่ยวกับการบริหารทำนองนี้

ดังนั้น ผู้นำจึงมีความหมายและความสำคัญอย่างยิ่งต่อสังคมประเทศชาติในการนำ



การบริหารการจัดการในเรื่องต่างๆ ที่เกี่ยวข้องกับองค์กร องค์กร (Social Organization) เพราะนั่นหมายถึงการวัดประสิทธิภาพและประสิทธิผล ความรู้ความสามารถของผู้นำโดยตรงและความบรรลุเป้าหมายของการบริหารการจัดการขององค์กรมากที่สุดว่าจะสำเร็จหรือไม่อย่างไร

3. ประเภทของผู้นำ

ผู้นำที่เราคุ้นหูเรียกได้ว่า เกี่ยวข้องกับ วงจรชีวิตสังคม ครอบคลุม ชุมชนถือได้ว่าเป็นวิถีชีวิต ก็คือ ผู้นำประเทศ เช่นนายกรัฐมนตรี ในฐานะผู้บริหารรัฐบาล ซึ่งมีคณะรัฐมนตรีมีสมาชิกสภาผู้แทนราษฎรทำงานการเมืองในรัฐสภา เรียกว่า รัฐบาล ตามการปกครองในระบอบประชาธิปไตย ที่กล่าวมานี้ เป็นลักษณะของผู้นำฝ่ายอาณาจักรส่วนผู้นำฝ่ายศาสนจักรหรือฝ่ายสงฆ์ก็มีการจัดองค์กรคณะสงฆ์และ

คณะผู้บังคับบัญชา (Leader Group) ดูแลการปกครอง ที่เรียกว่าคณะสงฆ์ไทยคือ มหาเถรสมาคม (มส.) นั่นเอง คณะมนตรีฝ่ายศาสนจักรก็มีพระเถรานุเถระท่านผู้มีพระรชามากที่เรียกว่า อาวุโส ซึ่งมีคุณวุฒิ คุณสมบัติ มีความรู้ความสามารถในคณะทำงานกรอปกับซึ่งมีองค์ประมุขสงฆ์ กล่าวคือสมเด็จพระสังฆราช ทรงเป็นประธาน

ทั้ง 2 ประการที่ผู้เขียนยกขึ้นนำเสนอ เพื่อให้เกิดภาพพจน์เกี่ยวกับผู้นำดังกล่าว ทั้งนี้เพื่อให้มองเห็นผู้นำในระดับที่เป็นมหภาค (Macro) และจุลภาค (Micro) ในทางการบริหาร และทั้ง 2 ประเภทต่างก็มีอำนาจหน้าที่ต่อสังคมประเทศที่แตกต่างกันออกไปโดยภาวรูปและสถานภาพของบุคคลหรือองค์กร เช่นผู้นำทางสงบก็เป็นสัญลักษณ์ทางสังคมด้านจิตวิญญาณการศาสนา

ความสำเร็จขององค์กรมิใช่ความสำเร็จของเราเพียงคน ๆ เดียว แต่เป็นความสำเร็จที่มาจากมวลสมาชิกเพื่อนร่วมงานทุก ๆ คน

ผู้นำอีกประเภทที่แบ่งฝ่ายออกมาที่เห็นได้ชัดคือ ผู้นำในระดับ Micro เช่นผู้นำครอบครัว (Family leader) เช่น พ่อ แม่ หรือตัวแทนครอบครัว เมื่อครอบครัวนั้นไม่มีผู้นำ บิดา มารดา เสียชีวิต พี่ชายหรือพี่สาว ก็จะคอยดูแลน้องๆ สมาชิกในครอบครัวให้อบอุ่นและมีความสุข เป็นผู้นำในสถาบันย่อยลงมา

ดังนั้นผู้นำอาจแบ่งได้เป็น 2 ประเภทคือ

1. ผู้นำทางอาณาจักร เช่น นายกรัฐมนตรี ในคณะรัฐบาล เป็นต้น

2. ผู้นำทางศาสนจักร เช่น สมเด็จพระสังฆราชในคณะสงฆ์หรือคณะกรรมการมหาเถรสมาคม เป็นต้น

ผู้นำทั้ง 2 ประเภทนี้ มีความหมายและความสำคัญยิ่งต่อการบริหาร การพัฒนา รวมทั้งเพื่อความร่มเย็นและสงบสุขของประชาชนโดยรวม ตลอดถึงความมั่นคงของชาติเป็นที่ตั้ง

อย่างไรก็ตาม เมื่อเรามีผู้นำดี มีลักษณะที่พึงประสงค์ กิจกรรมทางสังคม เช่น การบริหารการบังคับบัญชาในหน้าที่การงานนั้นๆ ดูแล้วจะสะดวกราบรื่น ไม่เกิดปัญหาหรือถ้ามีปัญหาที่มีปัญหาน้อย สังคมเราก็ร่มเย็นเป็นสุขตามมา

4. หน้าที่ของผู้นำ

บุคคลไม่ว่าจะเป็นผู้นำอยู่ในสถานภาพ

ใด ระดับใดก็ตาม โดยบรรทัดฐาน (Norms) ผู้นำจะหนีไม่พ้นหน้าที่ต่างๆ เหล่านี้ ผู้นำจะต้องมีหน้าที่ต่อไปนี้คือ

1. งานบริหารในกลุ่มสมาชิก
2. งานวางนโยบายและวางแผนงานของกลุ่มสมาชิก

3. งานหน้าที่ดูแลปกครองกลุ่มสมาชิกให้มีความรักความสามัคคีต่อกัน

4. เป็นผู้มีความยุติธรรมในหัวใจ สร้างความอบอุ่นในการทำงานแก่มวลสมาชิก ตลอดจนเป็นผู้รับผิดชอบแทนสมาชิกในกลุ่มเมื่อถึงคราวที่ต้องตัดสินใจต่างๆ

5. ทำตนเป็นตัวอย่างวางตนเป็นแบบฉบับ ในการวางตนแก่สมาชิกในกลุ่ม

5. คุณลักษณะของผู้นำ

ผู้นำที่เราพึงประสงค์ ย่อมเป็นผู้นำที่สามารถนำรัฐนาถา บริหารประเทศ พัฒนาสังคม ชุมชน ตลอดถึงการบังคับบัญชาสมาชิกและงานในองค์กรให้ดำเนินไปด้วยความเรียบร้อยและมีประสิทธิภาพสูง ลักษณะผู้นำดังกล่าว สังคมโลก สังคมไทยในยุคนี้ต้องการมาก ด้วยเหตุที่สังคมชาติไม่พัฒนาหรือพัฒนาช้ายังเดินวนอยู่กับที่ ก็เพราะเราขาดผู้นำที่มีความรู้ความสามารถ ความจริงใจมาบริหารประเทศ และเป็นผลกระทบที่ทำให้ระบบสังคมอื่นๆ ที่เรียกสังคมย่อมต้องสูญเสียพลังการพัฒนาและก่อให้เกิดปัญหาต่างๆ ตามมาดังที่เห็น

ผู้นำที่ดีตามหลักการบริหารทั่วไปแบ่งออกได้ดังนี้

1. เป็นผู้มีความรู้ (Knowledge)
2. เป็นผู้มีความสามารถ (Ability)
3. เป็นผู้วิสัยทัศน์ไกล (Vision) และที่สำคัญคือ

4. เป็นผู้มีความคุณธรรมสูง (Morality)

ลักษณะสำคัญทั้ง 4 ประการ ที่กล่าวมา นับได้ว่าเป็นหัวใจสำคัญของการบริหาร เพราะผู้นำที่ดีต้องมีภาวะผู้นำ (Leadership) ภาวะคือการแสดงภาพลักษณ์ของผู้นำให้โดดเด่นเป็นที่ยอมรับของมวลสมาชิกด้วย เพราะผู้บริหาร หรือ ผู้นำ นอกจากมีความรู้ ความสามารถ มีประสิทธิภาพสูงในการบริหาร ผู้นำยังต้องมีวิสัยทัศน์ กล่าวคือ มองอะไร คิดอะไร กว้างไกลโดยดูมิภาวะทางสติปัญญาอันเฉียบคม กล่าวคือเป็นผู้มีคุณธรรม (Moral) ประจำใจในการบริหาร จึงจะทำให้ระบบการทำงานดำเนินไปอย่างถูกต้องและเกิดประโยชน์สูงสุดต่อสังคมประเทศชาติ และที่สำคัญผู้นำที่ดีต้องมีคุณธรรมนี้ถึงประโยชน์ส่วนรวมมากกว่าประโยชน์ตน

6. สังเขปความ

การที่ผู้นำหรือผู้บังคับบัญชาจะทำงานได้ดีนั้น ย่อมไม่ใช่อำนาจเพียงอย่างเดียวว่า การบริหารที่เรียกว่าพระเดช แต่หากต้องนำหลักการบริหารที่กล่าวมาแล้วมาใช้ โดยเฉพาะพระคุณคือ ใช้คุณธรรมนำการบริหาร จึงจะบังคับบัญชาให้การบริหารนั้นให้ดำเนินไปและบรรลุผลได้ตามวัตถุประสงค์และที่สำคัญผู้นำต้องมีจิตสำนึกอยู่เสมอว่า ความสำเร็จขององค์กรมิใช่ความสำเร็จของเราเพียงคน ๆ เดียว แต่เป็นความภาคภูมิใจและความสำเร็จที่มาจากมวลสมาชิกเพื่อนร่วมงานทุกๆ คน

ฉะนั้น ผู้นำหรือผู้บังคับบัญชาพึงสังวรไว้ว่า งานดี งานดี งานดี งานดี เพราะพลังของทุกคนที่ร่วมด้วยช่วยกัน (Personnel Participation) ใช่ไหมครับ?

เอกสารอ้างอิงประกอบการเขียน

1. พระราชวรเมธี (ประยูร ปรยุตโต) พุทธธรรม ฉบับปรับปรุง และขยายความ พิมพ์เผยแพร่ พ.ศ. 2529
2. พจนานุกรม ฉบับราชบัณฑิตยสถาน (พิมพ์ครั้งที่ 6), พ.ศ. 2525
3. พระธรรมปิฎก (ป.อ. ปรยุตโต) พจนานุกรมพุทธศาสตร์ ฉบับประมวลธรรม (พิมพ์ครั้งที่ 8) พ.ศ. 2538
4. วารสาร กรมกิจการพลเรือนทหารบก : เนื่องในโอกาสครบรอบ 16 ปี, 13 มกราคม 2541

สมาชิกที่ดี ของมวลมนุษยชาติ

6 ามักจะแปลคำว่า “มนุษย์” หมายถึงสัตว์
ประเสริฐหรือผู้มีใจสูง คือมีใจสูงโดยหนา
ขึ้นมากขึ้น พอกพูนขึ้น ก่อขึ้น สังสมขึ้น
ปฏิบัติอบรมสั่งสมขึ้น มีใจสูงโดยสันฐาน
(อุจ) แต่เป็น อุตสนโน คือ ใจที่มีมนุษยธรรม
ศีลธรรม คิดแต่เรื่องความดีงามและอุบายที่
นำความเจริญมาสู่ตนและสังคม (กุศล)

มนุษย์ผู้ที่เกิดมาแล้วจะรักษาคำว่า
“มนุษย์” ของตนเองให้คงอยู่และถูกต้องตาม
ความหมายได้ ก็จะต้องมีคุณสมบัติ 7 ประการ
ดังต่อไปนี้

1. **ต้องมีกัลยาณชน** คอยอบรมสั่งสอน
ฝึกฝนให้กับอนุชนรุ่นหลัง ผู้เกิดมาเป็นสมาชิก
ใหม่ของมนุษยโลก เริ่มต้นกัลยาณชนที่มีอยู่
ในครอบครัว คือ พ่อ แม่ ซึ่งถือว่า พ่อแม่เป็น
ครูคนแรกของลูก มีเวลาสอนมีเวลาอยู่ร่วม
กับนักเรียนคือลูก ได้ยาวนานกว่าครูที่อยู่ตาม
โรงเรียนทั่วไป โอกาสที่จะสอนลูกปลูกฝัง
คุณธรรมความดี วิชาการต่างๆย่อมมีมากกว่า
ครูแน่นอน พ่อแม่จึงมีอิทธิพลสอนเยาวชนให้
เจริญงอกงามในการพัฒนาพฤติกรรม ทางจิตใจ
และเกิดปัญญา โดยเฉพาะสอนให้ลูกได้รู้จัก
สื่อสารสัมพันธ์กับเพื่อนมนุษย์และสิ่งแวดลอม
ความรักและความเข้าใจ เพื่อให้ลูกได้รู้จักใช้
ปัจจัยต่างๆ ทั้งภายในและภายนอก ให้เป็น
ประโยชน์ต่อการแสวงหาความรู้และความดี
งาม อันจะเป็นพื้นฐานในการพัฒนาชีวิตการ
แก้ปัญหาและการสร้างสรรค์ต่อไป

2. **ต้องมีระเบียบวินัย** เป็นฐานของการ
พัฒนาชีวิต เพราะวินัยระเบียบ จะทำให้รู้จัก
การจัดระเบียบความเป็นอยู่ กิจกรรม กิจการ
และสิ่งแวดลอมได้ดียิ่งขึ้น ถ้ามนุษย์ผู้ใดรู้จัก
นำเอาระเบียบวินัยมาใช้ในชีวิตของตนเอง
แล้วก็เท่ากับเขาได้ประกาศความเป็นมนุษย์

สากลให้กับตัวเอง คือเขาสามารถจะไป
อยู่ที่ใดประเทศใดในโลกนี้ได้ทุกแห่งที่เขาต้อง
การและอยู่ได้โดยปลอดภัย เพราะเขามีรั้ว
กำแพงป้องกันชั้นดี คือกฎระเบียบวินัยนั่นเอง
ระเบียบวินัยนี้แหละจะเป็นตัวกำหนด
ให้มนุษย์ทั้งหลายรู้จักกินรู้จักใช้ปัจจัย ๔ เพื่อ
เสริมสร้างคุณภาพทุกด้านของมนุษย์เอง

3. **ต้องมีจิตใจใฝ่สร้างสรรค์** มีพลังใน
การพัฒนา ใฝ่รู้ ใฝ่ดี ใฝ่ทำ ใฝ่สร้างสรรค์ ใฝ่
สัมฤทธิ์ ใฝ่ความเป็นเลิศ เพื่อให้เกิดความดี
งาม เกิดกลุบายที่ฉลาด (กุศล) โดยไม่ตก
อยู่ภายใต้อำนาจแห่งความโลภ โกรธ หลง แต่
ใช้อินทรีย์ คือ ตา หู จมูก ลิ้น กาย ใจ มาเป็น
องค์ประกอบในการเรียนรู้ หาความสุขจากการ
ศึกษาและมีความสุขความสุขอันเกิดจาก
ความสำเร็จนั้น

4. **ต้องมุ่งมั่นฝึกฝนตนเองเต็มที่** เท่าที่
ความเป็นคนจะกระทำได้ มนุษย์ผู้เป็นสมาชิก
ที่ดีของมนุษยโลก ต่างคนต่างต้องคำนึงถึง
ความเป็นจริงของธรรมชาติของมนุษย์ คือเป็น
สัตว์ที่สามารถฝึกฝนให้เกิดสติปัญญาได้และ
เมื่อฝึกแล้วจะเป็นสัตว์ประเสริฐสูงสุดได้ แล้ว
ลงฝึกหัดตนเอง โดยไม่ย่อท้อต่ออุปสรรค
ใดๆ ตรงกันข้ามรู้จักหยาบเอาประโยชน์จาก
อุปสรรคนั้นๆมาเป็นอุปกรณ์ในการฝึกตนเอง
ขึ้นไป โดยยึดตามภาษิตว่า “มารไม่มี บารมี
ไม่แก่กล้า”

5. **ต้องมีหลักเหตุปัจจัยมองอะไรๆ**
ตามเหตุและผล คือ มีวิสัยทัศน์กว้างไกล ตั้ง
อยู่ในหลักความคิด ความเชื่อที่ดีงาม ยึด
หลักเหตุผลอันจะเป็นแนวทางนำไปสู่ตัว
ปัญญา ซึ่งจะนำมาพัฒนา กาย วาจา ใจ ของ
ตนและบุคคลอื่น เพื่อให้เกิดประสิทธิภาพ
คุณภาพต่อการพัฒนามวลมนุษยโลกต่อไป

อนึ่ง การยึดถือเหตุปัจจัยนั้น จะเป็น
บันไดนำไปสู่การพิจารณาไตร่ตรองสืบสวน
ค้นคว้าเป็นทางเจริญปัญญา และเชื่อในอำนาจ
แห่งกรรมนั้นๆ เช่น เชื่อว่าทำดีได้ดี ทำชั่วได้
ชั่วเป็นต้น เมื่อทำสำเร็จไม่ได้ใจจนหลงเมื่อ
ไม่สำเร็จก็ไม่เศร้าโศกเสียใจ ไม่ดูความตาม
อารมณ์อกุศลธรรม

6. **ต้องตั้งตนอยู่ในความไม่ประมาท**
คือต้องมีความรู้ตัวอยู่เสมอในกฎแห่ง
ไตรลักษณ์คือ ไม่มีสิ่งใดเที่ยงแท้ถาวร ไม่มีสิ่ง
ใดรอดพ้นไปจากความทุกข์ความขัดข้อง ความ
มีปัญหาก็ได้ และไม่มีสิ่งใดมีตัวตนที่ถาวร
เมื่อรู้เช่นนี้แล้วไม่ปล่อยให้กาลเวลาผ่านไป
โดยไม่แปล่าประโยชน์ รับผิดชอบหา
ความดีหาทางป้องกันเหตุแห่งความเสื่อมโทรม
หันมาสร้างเหตุปัจจัยแห่งความเจริญงอกงาม
ต่อไป

7. **ต้องฉลาดคิดแยกแยะ** ให้ได้
ประโยชน์และความจริง รู้จักคิด รู้จักพิจารณา
มองเป็น คิดเป็น เห็นสิ่งทั้งหลายตามเหตุปัจจัย
ใช้ปัญญาพิจารณาสอบสวน วิเคราะห์ วิচারณ์
วินัย หาข้อมูลความจริง เพื่อให้เกิดแนวทาง
อันเป็นประโยชน์ ที่จะนำมาเป็นอุปกรณ์ใน
การแก้ปัญหาต่างๆ ให้สำเร็จได้ด้วยวิธีการแห่ง
ปัญญา อันจะทำให้พึ่งพาตนเองได้และยัง
เป็นที่พึ่งของผู้อื่นได้ด้วย

คุณธรรมที่กล่าวมาทั้งหมดนี้ เป็น
คุณธรรมที่พัฒนาให้มนุษย์ทุกคนเป็น
สมาชิกที่ดีของมนุษยชาติได้ โดยไม่จำกัดว่า
เชื้อชาติใด ภาษาใด เพราะขึ้นชื่อความดีงาม
แล้ว ย่อมเป็นที่ต้องการและปรารถนาของ
มวลมนุษย์ทุกคนด้วยกันทั้งนั้น เมื่อมนุษย์
ผู้ใดมีคุณธรรมทั้ง ๗ ประการครบถ้วนแล้ว
เขาย่อมเป็นสมาชิกที่ดีของมนุษยชาตินั้นแล

นิราศเมืองคอน

ครานิราศ คลาดดวงแด แม่ฮิหนุ
ไกลสุดภู์ สูถิ่นรัก ภาคทักษิณ
เป็นเมืองแม่ แลขเล และเนมินทร์
นครศรีฯ ยังมีกลิ่น อารยธรรม

ด้วย มมร. ของบ ประสพผล
จึงจัดงาน บันดาลดล สบดนำ
การบำรุง ศิลป วัฒนธรรม
ให้รุ่งเรือง เมลืองล้ำ ตามปณิธาน
คณะเรา ร่วมใจ ใฝ่หมายมุ่ง

หวังผดุง ศิลปไทย ให้ไพศาล
หนึ่งบุญทอง สองบุญศรี ที่ประธาน
อีกทั้งท่าน พณ เปรม ไทเอมใจ

คุณแหวน ค้อย ห้อยลูกเพชร เป็นเคล็ดลับ
หนอยขยับ มีเสถียร เวียนยิ้มให้
เพียร จ้างง คงร่วมพมคุมกันไป
ให้รักไฟ เคลื่อนพล ยามสนดงยา
ลืมไม่ได้ คือน้องปู่ ผู้นำรัก

ทั้งผ่องพักตร์ ผ่องทรวง ขวนผันหา
ครบคณะ พระโยมญาติ นิราศมา
พร้อมหน้าตา เตรียมงาน ประสานธรรม
เที่ยงพอดี ถึงที่หมาย อารวมแรม

เข้าทักษิณ โรงแรม พอลขึ้นเจ้า
นายเม็งค้อย ค้อยมี พิธีกรรม
เจ้าคุณนำ เปิดอภิปราย ตามรายการ

ก่อนสิ้นวัน จันทรบานขาว เสร้าสมเพช
จุมติเหตุ รดยนต์ ชมประสาน
มีคนเจ็บ คือไรจันมีอง ต้องพบพาน
ฉันรับตรง โรงพยาบาล อย่างร้อนรน

เห็นผดแม่ แลเฝ้าน้อง ของแล้วเศร้า
จึงถ่มกั๊ก กราบดิน สิ้นสามหีบ
พ่อแม่ผู้ สูเลียง เลียงทุกขทน
พระคุณฉัน เหลือสุด ดุจพรพนา

โอพรหมแดง พรหมแดง วิเศษยิ่ง
วิเศษจริง หรือจะสม พรหมสองหน้า
ยามลูกป่วย หนักแม่คลี หนองตามมา
ยามลูกยา คล้ายทอซ์ พ่อสงใจ

เห็นน้องนอน รวยจีน แขนงสิ้นแรง
ออกจากเตียง เกราะหัดกรรม ถึงหัวใต้
แต่กรรมมี ฝัน ฝังใจใคร
จากต้องใจ สดจะหนี วิญญาณ

นิราศคอน นครศรีฯ มีหลายงาน
ดังเชอวีญ รำจากร หน่วงลิบสน
วันอาทิตย์ คราวคืนลับ เก็บฉบับจบ
ผ่านได้ใจ ทอชน เก็บฉบับคืน (อีกเล่มเขียน...)

พระอภิธรรมปิฎก คือ พระสูตรต้นตอปิฎก

การศึกษาพระไตรปิฎกแล้วแต่จะตั้งจุดมุ่งหมายเพื่อนำมาปฏิบัติเพื่อหาความรู้อย่างเดียว เพื่อหาความไพเราะอรชรรสของภาษา เพื่อนำข้อความมาสนับสนุนอัตโนมติหรืออภิมติเพื่อหาข้อผิดพลาดโทษว่า แม้พระไตรปิฎกมีข้อบกพร่องที่ใดบ้าง อย่าง

อัญญลัทธิกกระทำกัน ผู้เขียนเองได้ศึกษาพระไตรปิฎกมาบ้างหนักในทางตรวจทานอักษรความถูกต้อง เพราะงานที่พระคุณเจ้ามอบหมายให้ทำ มีลักษณะอย่างนั้น อ่านแล้วจะนำข้อความบางตอนให้สมาชิก “ปัญญาจักร” อ่านเพื่อเกิด “สุตมยปัญญา” บ้าง

พระสูตร

1. เทวเม ภิกขเว บุคคลา โลกสมิ กตเม เทว ติตโต จ ตปเปตา จ อิม โข ภิกขเว เทว บุคคลา ทุลลภา โลกสมินติ (20/365/109)

ดูก่อนนิกขุทั้งหลาย บุคค 2 จำพวกนี้หาได้ยากในโลก 2 จำพวกเป็นโณ คือ คนที่อ้อมแล้ว 1 คนที่ยังผู้อื่นให้อ้อม 1 ดูก่อนนิกขุทั้งหลาย บุคค 2 จำพวกนี้แลหาได้ยากในโลก

2. เทวเม ภิกขเว บุคคลา ทุตตปฺปยา จ กตเม เทว โย จ ลหุํ นิกฺขิปติ โย จ ลหุํ ลหุํ วิสฺสฺเซติ อิม โข ภิกขเว เทว บุคคลา ทุตตปฺปยาติ ฯ (20/265/109)

ดูก่อนนิกขุทั้งหลาย บุคค 2 จำพวกนี้ให้อ้อมได้ยาก 2 จำพวกเป็นโณคือบุคคผู้เป็นสิ่งที่ได้ไว้แล้ว 1 บุคคผู้สละสิ่งที่ได้ไว้แล้ว 1 ดูก่อนนิกขุทั้งหลายบุคค 2 จำพวกนี้แลให้อ้อมได้ยาก

3. เทวเม ภิกขเว บุคคลา สุตปฺปยา กตเม เทว โย จ ลหุํ ลหุํ น นิกฺขิปติ โย จ ลหุํ ลหุํ น วิสฺสฺเซติ อิม โข ภิกขเว เทว บุคคลา สุตปฺปยาติ (20/367/109)

ดูก่อนนิกขุทั้งหลาย บุคค 2 จำพวกนี้ให้อ้อมได้ง่าย 2 จำพวกนี้เป็นโณคือบุคคผู้ไม่เก็บสิ่งที่ได้ไว้แล้ว 1 บุคคผู้ไม่สละสิ่งที่ได้ไว้แล้ว 1 ดูก่อนนิกขุทั้งหลาย บุคค 2 จำพวกนี้แลให้อ้อมได้ง่าย

พระอภิธรรม

1. กตโม จ บุคคโล ติตโต ปจฺเจกสมฺพุทฺธา เย จ ตถาคตสฺส สาวกา อรหฺนโต ติตฺตา สมฺมาสมฺพุทฺโธ ติตโต จ ตปเปตา จ ฯ (36/83/161)

บุคคผู้อ้อมแล้วเป็นโณ พระปัจเจกพุทธเจ้า และพระสาวกทั้งหลายของพระตถาคตเจ้า ผู้เป็นพระอรหันต์ ชื่อว่าผู้อ้อมแล้ว สมเด็จพระสัมมาสัมพุทธเจ้า ชื่อว่าผู้อ้อมแล้วด้วยยังผู้อื่นให้อ้อมแล้วด้วย

2. กตเม เทว บุคคลา ทุตตปฺปยา โย จ ลหุํ ลหุํ นิกฺขิปติ โย จ ลหุํ วิสฺสฺเซติ อิม เทว บุคคลา ทุตตปฺปยา ฯ (36/78/160)

บุคคให้อ้อมได้ยาก 2 จำพวก เป็นโณ ผู้ที่เก็บของที่ตนได้ไว้แล้ว 1 ผู้ที่สละของที่ตนได้ไว้แล้ว 1 บุคค 2 จำพวกนี้ให้อ้อมได้ยาก

3. กตเม เทว บุคคลา สุตปฺปยา โย จ ลหุํ ลหุํ น นิกฺขิปติ โย จ ลหุํ ลหุํ น วิสฺสฺเซติ อิม เทว บุคคลา สุตปฺปยา ฯ (36/79/161)

บุคคให้อ้อมง่าย 2 จำพวกเป็นโณ ผู้ที่ไม่เก็บของที่ตนได้ไว้แล้ว 1 ผู้ที่ไม่สละของที่ตนได้ไว้แล้ว 1 บุคค 2 จำพวกนี้ให้อ้อมได้ง่าย

บุคคลให้อิมได้ยาก 2 จำพวกเป็นโณ ผู้ที่เก็บของที่ตนได้แล้ว ผู้ที่สละของที่ตนได้แล้ว บุคคล 2 จำพวกนี้ให้อิมได้ยาก

4. ทวิณฺณ ภิกฺขเว อาสวา วฑฺฒนฺติ กตเมสํ ทวิณฺณ โย จ นกฺกุกฺกจายิตพฺพํ กุกฺกุกฺกจายติ โย จ กุกฺกุกฺกจายิตพฺพํ น กุกฺกุกฺกจายติ อิมเอสํ โข ภิกฺขเว อาสวา วฑฺฒนฺตีติ ฯ (20/353/107)

ดูก่อนภิกษุ ท.อาสวะย่อมเจริญแก่ตน 2 จำพวก 2 จำพวก เป็นโณ คือผู้ที่รังเกียจสิ่งที่ไม่น่ารังเกียจ ผู้ที่ไม่รังเกียจสิ่งที่น่ารังเกียจ 1 ดูก่อนภิกษุ ทั้งหลาย อาสวะย่อมเจริญแก่ตน 2 จำพวกนี้แล

4. กตเมสํ ทวิณฺณํ ปุคฺคลานํ อาสวา วฑฺฒนฺติ โย จ นกฺกุกฺกจายิตพฺพํ กุกฺกุกฺกจายติ โย กุกฺกุกฺกจายิตพฺพํ น กุกฺกุกฺกจายติ อิมเอสํ ทวิณฺณํ ปุคฺคลานํ อาสวา วฑฺฒนฺตีติ ฯ (36/80/161)

อาสวะ ท.ย่อมเจริญแก่ตน 2 จำพวกเหล่านี้ ผู้ที่ประพฤติ รังเกียจสิ่งที่ไม่ควรรังเกียจ 1 ผู้ไม่ประพฤติ รังเกียจสิ่งที่ควร รังเกียจ อาสวะ ท.ย่อมเจริญแก่บุคคล 2 จำพวกเหล่านี้

1. คำแปลฉบับหลวง (กรมการศาสนา 2521) แปล ติตฺโต และ ตปฺเปตา ว่า คนที่พอใจ และคนที่อิมหนา (20/365/102) กับในอภิธรรมปิฎก แตกต่างกันในพระอภิธรรมปิฎก แปลตรงตาม ไวยากรณ์ว่า ผู้อิมแล้วและผู้ยังผู้อื่นให้อิม พิจารณาดูแล้วในพระ อภิธรรมชัดเจนกว่า จึงปรับแก้ในที่นี้ให้ตรงกับฉบับพระอภิธรรม

2. อรรถกถาปรมัตถทีปนี (84-88) แก่คำว่า ทุตตปฺปยา และ สุตตปฺปยา ว่า คนที่เขา (ทายก) ให้อิมได้ยาก คือ คนที่อาศัย ตระกูลอุปฐากหรือญาติ พอจิวรแก่ก็ทิ้งจิวรนั้นเสียไม่ใช้อีก รับ จิวรที่เขาถวายบ่อยๆ แล้วทิ้งเหมือนเดิม ผู้ที่สละของที่ได้ (ง่าย ๆ) ให้คนอื่น ได้มาแล้วประพฤติ (สุรุษสุร่าย) เหมือนเดิม คนสอง พวกนี้ถึงมีคณานำปัจจัยไปถวายเป็นเล่มเกวียน ก็ทำให้อิมไม่ได้

จึงชื่อว่าผู้อิมยาก

ส่วนคนอิมง่าย คือคนที่ได้จิวรมาก็ไม่สละให้คนอื่นง่ายๆ มีจิวรเก่าได้ผ้าสาฎกก็ทำเป็นจิวร ทาบผ้าปะเขาดววยผ้าไหมก็ไม่ รับริอรับ อย่างนี้ชื่อว่าผู้ที่อิมง่ายหรือเพียงพอ

3. ผู้รังเกียจสิ่งที่ไม่ควรรังเกียจ เช่นได้เนื้อสุกรแล้ว รังเกียจว่าเนื้อหมี เขาไม่ได้ฆ่าปลาเจาะจงตน ก็รังเกียจว่า เขาฆ่า เจาะจงเราที่ไม่รังเกียจสิ่งที่ควรรังเกียจ เช่นได้เนื้อหมีไม่รังเกียจ กลับคิดว่าเป็นเนื้อสุกรฯ

4. พระสูตรกลับเป็นพระอภิธรรม หลักสำคัญไม่มี ภิกษเว ถือว่ามีแต่ปรมัตถธรรม คิดอีกอย่างกำลังอ่านอังคุตตรนิกาย ทุกนิบาต ก็เท่ากับกำลังอ่าน ทุกนิเทศ บุคคล บัญญัติ

กวี

วาระกาลผ่านไปไม่หยุดนิ่ง
สรรพสิ่งยักย้ายคล้ายกัณฑ์
จาก ปี เดือน สัปดาห์ มาเป็นวัน
มวลชีวิตหดสั้นทุกนาที

กาลเวลาครัมนุษย์สู่จุดหมาย
ตอนชีวิตสู่ความตายใกล้เมืองผี
ทั้งบัณฑิตพาลชนจนหรือมี
ไพร่ ผู้ดีสู่กองเพลิงเชิงตะกอน

กาลเวลาโหดร้ายกว่า "เพชรฆาต"
มีอำนาจเหนือบาป บุญ ขุนสิงขร
ปราศกฎเกณฑ์ ไรกลไกและชั้นตอน
ไร้อุทธร ผ่อนผัน ทุกชั้นชน

กาลเวลา หลอมความคิด ให้ผิดแผก
กาลเวลา แยะแยก แจกเหตุผล
กาลเวลา สรุปค่า ความเป็นคน
กาลเวลา สรุปผล แห่งชีวิต

กาลเวลา เจกพณามัจจุราช
ผู้ประมาท ดิ้นสาย อาจไร้สิทธิ์
โลกโกรธหลง บังการ ให้มืดมิด
มีชีวิตและความหมายแค่หายใจ

วาระกาลโคจร มีย้อนกลับ
สรรพสิ่ง ล่วงลับ หาคืนไม่
ทำดีแท้ แม้ร่างเรา ถูกเผาไฟ
กายดับไป เหลือเกียรติก็อง ครองแผ่นดินฯ

ชัยมุสิก เขมานนท์
บัณฑิตวิทยาลัย

ศรีลังกา

ไข่มุกกลางมหาสมุทรอินเดีย

๒

ก่อนที่จะรู้จักศรีลังกาโดยละเอียดเกี่ยวกับวัฒนธรรมประเพณีและความเชื่อเรื่องศาสนาควรจะทราบความเป็นมาของประเทศอินเดียเสียก่อน เพราะอินเดียนั้นมีความสัมพันธ์แลกเปลี่ยนวัฒนธรรมประเพณี แม้แต่การครองชีพของประชาชนก็ยังมีอิทธิพลต่อกันตลอดทุกยุคทุกสมัย พิธีกรรมต่างๆ ของศรีลังกาเกือบทั้งหมดได้ถูกเปลี่ยนแปลงแก้ไขไปทีละน้อยๆ ทั้งนี้สืบเนื่องมาจากวัตรปฏิบัติที่พวกธรรมทูตอินเดียทั้งหลายได้นำมาประพฤติปฏิบัติและแนะนำสั่งสอนอยู่ในประเทศนั้นนั่นเอง ฉะนั้นจึงเป็นความจำเป็นจริงๆ ที่จะต้องกล่าวถึงอุดมคติที่มีอยู่ทั่วไปในอินเดียสมัยที่พระพุทธศาสนาได้มาถึงศรีลังกาเสียก่อน

ตามคัมภีร์มหาปรินิพพานสูตรปรากฏว่าประเทศต่างๆ 8 ประเทศได้ส่งทูตไปขอส่วนพระบรมสารีริกธาตุ ซึ่งแสดงให้เห็นว่าในประเทศเหล่านี้ได้มีผู้ที่จงรักภักดีต่อพระพุทธองค์อยู่อย่างมากมาย แต่ก็ยังไม่พบเหตุการณ์ใดๆ ที่แสดงให้เห็นว่าพระพุทธศาสนาได้รับการยกย่องให้เป็นศาสนาประจำชาติของรัฐต่างๆ เหล่านี้เลยหลังจากพุทธปรินิพพานแล้วเป็นเวลานานทีเดียวจึงได้มีการยกย่องพระพุทธศาสนาเป็นศาสนาประจำชาติ

หลังจากพระพุทธองค์เสด็จดับขันธปรินิพพานแล้วไม่นาน คณะสงฆ์ได้ประชุมกันที่เมืองราชคฤห์เพื่อทำสังคายนา โดยได้รับพระบรมราชูปถัมภ์จากพระเจ้าอชาตศัตรู



พระเจ้าอโศกมหาราชมิได้ทรงเป็นชาวพุทธโดยกำเนิด แต่ได้ทรงกลายเป็นอุบาสกหลังจากที่ทรงครองราชเพียง 2-3 ปีเท่านั้น

กษัตริย์แห่งแคว้นมคธ มีพระมหากษัตริย์เป็นประธานร่วมกับพระมหาสาวกเกือบทั้งหมดของพระพุทธองค์ซึ่งมีชีวิตอยู่ในขณะนั้น โดยมีวัตถุประสงค์ที่จะร่วมกันพิจารณารวบรวมคำสั่งสอนของพระพุทธองค์ให้เป็นหมวดหมู่หนึ่งเนื่อง ในการสังคายนาครั้งนี้พระสาวกที่ใกล้ชิดพระพุทธองค์เช่น พระอานนท์และพระอุบลสีได้เป็นกำลังอันสำคัญยิ่ง

ประมาณ 100 ปีในรัฐสมัยของพระเจ้ากาฬโคตรกษัตริย์แห่งกรุงปาฏลีบุตรได้มีภิกษุกลุ่มหนึ่งซึ่งเรียกกันว่า วัชชีบุตรอาศัยอยู่ที่มหานารามเมืองเวสาลีได้ยกวัตถุ 10 ประการขึ้นแสดงและปฏิบัติเป็นการฝ่าฝืนต่อคำสั่งสอนของพระพุทธองค์ พระยศพระเวตและพระสัพพาคมมี พระเถระชั้นนำ 3 รูปในสมัยนั้นได้แนะนำพระสงฆ์จัดทำสังคายนาขึ้นที่เมืองเวสาลียกวัตถุ 10 ประการของภิกษุวัชชีบุตรขึ้นพิจารณาและลงมติว่าเป็นความผิดและเป็นมิฉลาคติ จึงได้รับการสังคายนาให้ถูกต้องอีกเป็นครั้งที่สอง หลังการสังคายนาครั้งนี้พระภิกษุที่ถูกตำหนิว่าเป็นผู้ประพฤติฝ่าฝืนพระธรรมวินัยและเป็นมิฉลาคตินั้น ได้ตั้งนิกายขึ้นใหม่เรียกว่ามทาสังฆิกวาทต่างไปจากเถรวาทที่มีอยู่เดิม ในศตวรรษ

ต่อมาได้เกิดนิกายต่างๆขึ้นในสังฆมณฑลรวม 18 นิกายด้วยกัน ทั้งนี้รวมทั้งนิกายต่างๆ ในฝ่ายเถรวาทด้วย

ในตอนต้นพุทธศตวรรษที่ 3 พระเจ้าจันทรคุปต์กษัตริย์ในราชวงศ์เมารยะได้ทรงตั้งอาณาจักรที่ยิ่งใหญ่และปกครองดินแดนส่วนนี้สืบต่อกันมาจนถึงรัชสมัยของพระเจ้าอโศกมหาราชขึ้น การปกครองอินเดียภายใต้อำนาจของพระเจ้าอโศกมหาราชนั้น เป็นการปกครองระบบสมบูรณาญาสิทธิราชทั้งในด้านนิติบัญญัติและด้านการเมือง แต่จะอย่างไรก็ตาม อุตตราชิปไตโยอินเดียก็อยู่ในขอบเขตจำกัดทุกๆด้านยิ่งกว่าอุตตราชิปไตโยของตะวันตกเสียอีก ความรู้สึกเกี่ยวกับชีวิตการครองเรือนปรากฏว่าอยู่ในมาตรฐานที่สูงมาก แม้กระทั่งการอ้างสิทธิต่างๆ ของสัตว์ทั้งหลายเพื่อให้นมนุษย์ปฏิบัติต่อมันด้วยความเมตตาการุณานั้นก็ได้รับการรับรองด้วย ฆราวาสมีหน้าที่จะต้องให้เกียรติและให้ความอุปถัมภ์แก่สมณะพรพราหมณ์ และนักบวชในศาสนาอื่นๆพระเจ้าอโศกมหาราชได้ทรงสนพระทัยเป็นพิเศษในเรื่องสวัสดิการสังคมและยกระดับฐานะสตรี

ศูนย์กลางในด้านสติปัญญาในส่วนใหญ่อยู่ในวัด แต่การศึกษาและวัฒนธรรม

นั้นดูเหมือนว่าจะได้ขยายไปถึงชนกลุ่มต่างๆ ด้วย เพราะความจริงปรากฏว่าศิลาจารึกของพระเจ้าอโศกมหาราชมิได้เขียนเป็นภาษาสันสกฤตเลย ใช้แต่ภาษาพื้นเมืองทั้งสิ้น จึงพอสันนิษฐานได้ว่าพระองค์ทรงมีพระราชประสงค์ที่จะให้ประชาชนได้อ่านและเข้าใจนั่นเอง ซึ่งเป็นการชี้ให้เห็นว่ามาตรฐานการศึกษาด้านอักษรศาสตร์ของประชาชนอยู่ในระดับที่สูงทีเดียว พระเจ้าอโศกมหาราชมิได้ทรงเป็นชาวพุทธโดยกำเนิด แต่ได้ทรงกลายเป็นอุบาสกผู้หนึ่งหลังจากที่ทรงครองราชสมบัติมาเพียง 2-3 ปีเท่านั้น ในระยะ 2-3 ปีแรก พระองค์มิได้ทรงเอาพระทัยใส่ต่อศาสนาใหม่นี้สักเท่าไรเมื่อได้ทรงใกล้ชิดกับพระภิกษุสงฆ์แล้วนั้นแหละ จึงได้นับถือพระพุทธศาสนาอย่างแท้จริงและได้ทรงอุทิศพระองค์เองด้วยการปฏิบัติตามคำสั่งสอนขององค์สมเด็จพระสัมมาสัมพุทธเจ้าด้วยศรัทธาอย่างแรงกล้า คัมภีร์มหาวงศ์กล่าวไว้ว่า เดิมทีนั้นพระเจ้าอโศกมหาราชทรงได้รับขนานพระนามว่า จันตาโคก (อโศกผู้ดุร้าย) เพราะพระองค์ทรงทำรุนแรงโหดร้ายมากแต่ต่อมาเมื่อได้ทรงกลายเป็นนุรุชผู้ใจบุญแล้ว พระองค์ก็ได้รับขนานพระนามใหม่ว่า รัมมาโคก (อโศกผู้ใจบุญ, อโศกผู้ทรงธรรม)

นับแต่ที่พระองค์ได้ทรงประสบภาพอันน่าสยดสยองในการล้างผลาญชีวิตมนุษย์อย่างทารุณโหดร้าย และความทุกข์ยากนานปีการในสงครามที่แคว้นคาลิงครรัฐ หลังจากทรงครองราชสมบัติมาเป็นเวลาถึง 8 ปี และภายหลังจากที่ได้รับอิทธิพลอันดีงามของคณะสงฆ์ในพุทธศาสนาแล้ว พระองค์ทรงกลายเป็นนุรุชผู้กลับใจได้นี่เป็นจุดที่ได้พลิกประวัติศาสตร์ของพระเจ้าอโศกมหาราช พระองค์เป็นผู้เคร่งครัดในธรรมเป็นผู้รักความเที่ยงธรรมและคำสอนของพระองค์ซึ่งเกี่ยวกับธรรมนั้นมีมากมายเหลือเกิน พระเจ้าอโศกมหาราชได้เก็บดาบไว้ในฝัก และมิได้ทรงชักมันออก

เพิ่มข่าว มจร.

การประชุมของพรรคการเมืองไทย ภายหลัง พ.ร.บ.แสดงตนเป็นพุทธศาสนิกชน และร่างพ.ร.บ.อุปถัมภ์และคุ้มครองพระพุทธศาสนา

โดย... ศ.ดร.ประสารทวารการดำรงตำแหน่งอธิการบดี และ... จันทนธรรม สภาผู้แทนราษฎร

ร่วมกับ... สภาผู้แทนราษฎร... สภาผู้แทนราษฎร... สภาผู้แทนราษฎร

30 กรกฎาคม 2530

หาพระสงฆ์... พระเดชพระคุณ พระราชาธิบดี ฝ่ายวิชาการเป็นวิทยากรบรรยายเรื่อง "นโยบายของพรรคการเมืองเกี่ยวกับร่างพ.ร.บ. คณะสงฆ์ฉบับใหม่และร่างพรบ. อุปถัมภ์และคุ้มครองพระพุทธศาสนา" อาคารรัฐสภา 2 เมื่อ 30 ก.ค. ที่ผ่านมา

ใครก็ตามที่ได้แต่ยกย่องศาสนาของตน แล้วถูกเหยียดหยาม ศาสนาอื่นย่อมถือว่าเป็นการไม่เคารพต่อศาสนาของตนเองด้วย

มาเพื่อพิชิตศึกอีกเลย ตั้งแต่นั้นมาก็ทรงยึดมั่นในการที่จะเอาชัยชนะโดยธรรม และเอาชนะใจคนแต่เพียงอย่างเดียว พระองค์เป็นกษัตริย์พระองค์แรกที่ยอมรับนับถือพระพุทธศาสนาว่าเป็นศาสนาประจำชาติอินเดีย และศรีลังกาซึ่งได้รับพระพุทธศาสนาจากพระเจ้าอโศกมหาราชก็ได้เจริญรอยตามพระองค์มากระทั่งวาระสุดท้ายที่ชาวสิงหลได้มีอำนาจสูงสุดในการปกครองประเทศ

ศาสนาใหม่ซึ่งสามารถกลับพระทัยของพระองค์ได้นั้น มิเพียงแต่จะประทับอยู่ในพระทัยของพระเจ้าอโศกมหาราชเพียงพระองค์เดียว แต่ได้มีบทบาทอยู่เหนือนโยบายและการปกครองประเทศด้วย การที่พระเจ้าอโศกมหาราชได้ทรงหันมาสนพระทัยและนับถือพระพุทธศาสนาอย่างแน่วแน่ มิได้หมายความว่าพระองค์ได้ทรงทำลายศาสนาอื่นๆ ตรงกันข้ามกลับทรงยกย่องทุกๆ ศาสนา และทรงให้ความอุปถัมภ์ในด้านวัตถุแก่ศาสนาต่างๆ เหล่านั้นด้วย พระองค์ได้จารึกไว้ที่เสาศิลลาจารึกเสาที 1 ว่าเราได้ให้เกียรติแก่ทุกๆ นิกายของศาสนาโดยการให้สิ่งของต่างๆ ด้วยและอีกตอนหนึ่งว่า พระองค์ทรงมีพระราชประสงค์ว่าในที่ทุกๆ แห่งควรเป็นที่ที่ประชาชนไม่ว่าจะถือศาสนาใดๆ ก็อาศัยอยู่ได้ทั้งนั้น พระองค์ทรงสนพระทัยที่จะให้คำสอนที่จำเป็นต่อชีวิตประจำวันของศาสนาต่างๆ ได้เจริญรุ่งเรืองต่อไป ไม่มีพระราชประสงค์ที่จะให้ผู้นับถือศาสนาหนึ่งถูกเหยียดหยามผู้ที่ถือศาสนาอื่นๆ พระองค์ตรัสไว้ในเสาศิลลาจารึกแผ่นที่ 7 ว่า ไม่ควรที่ใครๆ จะยกย่องแต่เพียงลัทธิศาสนาของตนและดูถูกศาสนาอื่นๆ อนึ่งลัทธิศาสนาของผู้อื่นก็ควรได้รับเกียรติในโลกนี้เช่นเดียวกับศาสนาที่ตนนับถือเหมือนกัน โดยการกระทำเช่นนั้นเขาก็จะช่วยให้ศาสนาของเขาเจริญรุ่งเรือง และเป็นการรักษาผลประโยชน์ให้แก่ศาสนาอื่นๆ ได้ด้วย ถ้าปฏิบัติตรงกันข้ามแล้วไซ้ไรชนนั้นแหละจะ



เป็นผู้ที่ทำลายศาสนาของตนเองด้วย และทำให้ศาสนาอื่นต้องเดือดร้อนด้วย ใครก็ตามที่ได้แต่ยกย่องศาสนาของตนเท่านั้น แล้วถูกเหยียดหยามศาสนาอื่นย่อมถือว่าเป็นการไม่เคารพต่อศาสนาของตนเองด้วยเช่นกัน ทั้งเป็นการทำให้ศาสนาของตนเองเดือดร้อนอย่างน่าเศร้าสลดใจเพราะฉะนั้นตั้งแต่บัดนี้ไปจึงหวังว่าทุกคนควรจะฟังและตั้งใจฟังจริงๆ แม้ลัทธิต่างๆ ที่ผู้นับถือศาสนาอื่นสั่งสอนด้วย ในฐานะที่พระเจ้าอโศกมหาราชทรงเป็นผู้ฉลาดและมีพระทัยกว้าง ซึ่งต้องปกครองจักรวรรดิอันกว้างใหญ่ไพศาล จึงเป็นการลำบากพระทัยมากในการจัดระบบจริยธรรมใหม่ให้เป็นที่น่าพอใจแก่ศาสนิกชนอื่นๆ ฉะนั้นพระองค์จึงทรงใช้คำว่า “ธรรม” ในเสาศิลลาจารึกของพระองค์เสมอ ทั้งนี้ก็เพื่อสอนให้ประชาชนเชื่อฟังและแสดงความเคารพต่อบิดามารดา ผู้ที่แก่กว่า และครูบาอาจารย์ทั้งหลาย สอนให้ความอุปถัมภ์และให้สิทธิเสรีภาพแก่นักบวช และสมณพราหมณ์ทั้งหลาย แก่ญาติพี่น้อง ผู้ที่ค้ำเคยอดและบริวารคนใช้ ผู้ที่อยู่ในความปกครองคนจนและทุกคนตะเข้ใจทั้งหลาย สอนให้ละเว้นจากการฆ่าสัตว์ตัดชีวิต ให้มีความเมตตากรุณา

ซื่อสัตย์ยึดมั่นความบริสุทธิ์ทั้งภายในภายนอก ให้สุภาพ ให้มีศีลธรรม ให้รู้จักมีขันติธรรม มีความกตัญญูตถะเวท มีความเสียสละและยึดมั่นใจจริยธรรมอย่างมั่นคง แม้จนกระทั่งให้รู้จักมัธยัสถ์ทั้งในการใช้จ่ายและการเก็บรักษาทรัพย์จริยศาสตร์เหล่านี้ซึ่งพระเจ้าอโศกมหาราชทรงนำมาใช้ในคำว่า “ธรรม” นั้นได้เป็นที่ยอมรับนับถือกันในหมู่สาวกของลัทธินิกายต่างๆ และในหมู่ศาสนิกชนทั้งคฤหัสถ์และบรรพชิต ในหมู่ประชาชนทั้งภายในและภายนอกจักรวรรดิของพระองค์ ทั้งในหมู่ชนที่ยังป่าเถื่อน และที่เจริญแล้วทั้งหลาย ทั้งในหมู่ประชาชนอินเดียและที่มีชื่ออินเดีย พระเจ้าอโศกมหาราชได้ทรงพยายามที่จะสถาปนาศาสนาสากลขึ้นในโลก และความพยายามในเรื่องนี้ของพระองค์นั้นอาจจะเป็นความพยายามครั้งแรกในประวัติศาสตร์ก็ได้

อาณาจักรแห่งความเมตตาของพระเจ้าอโศกมหาราชมิได้จำกัดอยู่ในหมู่มนุษย์เท่านั้นในเสาศิลลาจารึกแผ่นที่ 2 ได้กล่าวว่า พระองค์ได้ทรงสร้างโรงพยาบาลสำหรับประชาชนและโรงพยาบาลสำหรับสัตว์สมุนไพรรักษาโรคต่างๆ ที่ใช้สำหรับรักษาโรคของมนุษย์และสัตว์ทั้งหลาย ได้ถูกนำเข้ามาในราชอาณาจักร

พระเจ้าอโศกมหาราชทรงมีพระบรมราชโองการว่าห้ามเผาสัตว์ ที่มีเปลือกนอกทุกชนิด ผู้ที่มีชีวิตจะต้องกินสิ่งที่ไม่มีชีวิต



จักรของพระองค์มากมาย และพระองค์ได้ทรงรับสั่งให้ปลูกสมุนไพรไว้ในที่ทุกหนทุกแห่ง ศิลาลจารึกแผ่นที่ 1 ได้กล่าวว่าไม่มีสัตว์ที่ยังมีชีวิตอยู่แม้แต่ตัวเดียวที่จะถูกบูชาญ ในขณะเดียวกันพระองค์ก็ได้หยุดการฆ่าสัตว์เพื่อใช้ประกอบเป็นอาหารในราชสำนักด้วย ทรงห้ามการฆ่าสัตว์ทุกชนิด ห้ามตอนและตีตราสัตว์ทุกชนิด ห้ามทำการประมง โดยเฉพาะอย่างยิ่งในวันที่พระองค์ระบุไว้และวันอุโบสถทางพระพุทธศาสนา พระองค์ทรงมีพระบรมราชโองการว่าห้ามเผาสัตว์ที่มีเปลือกนอกทุกชนิด ห้ามเผาป่าเล่นหรือเผาเพื่อทำลายสัตว์ ผู้ที่มีชีวิตจะต้องกินสิ่งที่ไม่มีชีวิตที่เสาศิลาลจารึกต้นที่ 7 พระเจ้าอโศกมหาราชได้ตรัสว่า ตามทางหลวงสายต่างๆ เราได้ปลูกต้นไม้ไว้เพื่อให้ร่มเงาแก่วัวควายและมนุษย์ทั้งหลาย เราได้ปลูกต้นมะม่วงไว้ เราได้ขุดสระน้ำไว้ทุกที่ไมล์ เราได้สร้างบ้านพักไว้ เราได้จัดตั้งสถานที่พักผ่อนน้ำไว้ทั่วไป ทั้งนี้เพื่อความสะอาดสบายแก่มนุษย์และวัวควายทั้งหลายนั่นเอง

พระเจ้าอโศกมหาราชหาได้ทรงพอพระทัยกับการทำงานเพื่อสวัสดิการสังคมเฉพาะพสกนิกรของพระองค์เท่านั้นไม่ หากยังได้ทรงเผื่อแผ่ไปยังดินแดนต่างๆนอกพระราชอาณาจักรของพระองค์ด้วยโดยเฉพาะอย่างยิ่งดินแดนที่อยู่ติดต่อกับพระราชอาณาจักรของพระองค์พระเจ้าอโศกมหาราชได้ทรงสร้างโรงพยาบาลสองอย่าง คือ โรงพยาบาลรักษามนุษย์ และโรงพยาบาลรักษาสัตว์ไว้ทั่วทุกหนทุกแห่ง เช่นในดินแดนของพวกโจละ พวกปาดนทกะ พวกเกรละ พวก ตามพปอนด์ (ศรีลังกา) ในที่ไม่มีสมณไพร่พระองค์ได้ทรงสั่งให้นำเข้าไปเพื่อใช้รักษาโรคประชาชนและสัตว์ทั้งหลาย ทั้งได้รับสั่งให้ปลูกไว้ในที่ทั่วไปด้วย ที่ได้มีพระองค์ ก็รับสั่งให้เอาหัวและผลเข้าไป และได้ให้ปลูกไว้ด้วย พระองค์ทรงรับสั่งให้ขุดสระน้ำและปลูกต้นไม้ตามทางหลวงสายต่างๆ เพื่อความสะอาดสบายแก่มนุษย์และสัตว์ทั้งหลาย

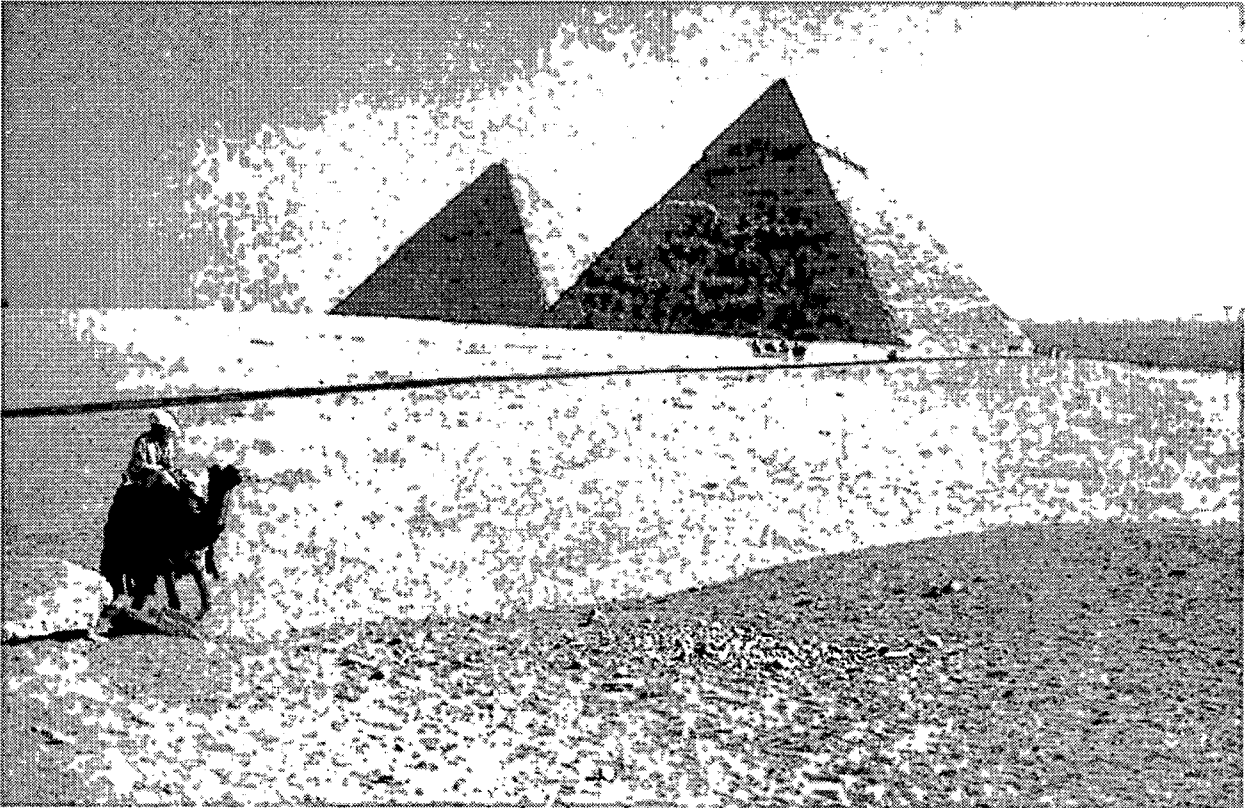
แต่งงานเพื่อสวัสดิการสังคมอันใหญ่โตมโหฬารและกว้างขวางทั้งหมดที่พระองค์ได้

ทรงดำเนินการทั้งภายนอกประเทศนั้น ก็ทำให้พระองค์ซึ่งมีพระทัยมั่นคงอยู่ในศาสนาเต็มเปี่ยมไปด้วยความพอพระทัยเพียงแค่นั้นไม่ เพราะการช่วยเหลือด้วยวัตถุสิ่งของนั้นเป็นของชั่วคราวเท่านั้นเอง การให้สิ่งเหล่านี้จะหาที่สิ้นสุดไม่ได้เลย พระองค์ทรงตระหนักพระทัยดีว่าไม่มีการให้อะไรจะประเสริฐเท่าการให้ธรรมเพราะฉะนั้นพระองค์จึงได้ตั้งแผนกขึ้นใหม่อีกแผนกหนึ่งคือแผนกธรรมทูต ให้ขึ้นต่อธรรมอำมาตย์ ซึ่งไม่เคยมีมาก่อนเลยในอดีต ทั้งนี้ก็เพราะทรง มีวัตถุประสงค์เพื่อจะเผยแผ่ธรรมนั่นเอง

ในศิลปะจารึกแผ่นที่ 14 พระเจ้าอโศกมหาราชได้ตรัสเกี่ยวกับความสำเร็จอันยิ่งใหญ่ในการเอาชนะโลกด้วยธรรมเรียกว่า **“ธรรมวิชัย”** พระองค์ทรงถือว่าเป็นชัยชนะที่สำคัญยิ่ง เพราะพระองค์ได้รับชัยชนะครั้งแล้วครั้งเล่าทั้งในพระราชอาณาจักรของพระองค์เอง และในหมู่ประชาชาติรอบๆ พระราชอาณาจักรของพระองค์ด้วย แม้ในอาณาจักรซีเรียอียิปต์ เมริตตอน ไชรีนี อิปิรุส จนกระทั่งถึงเกาะตามพปอนด์ (ศรีลังกา) ด้วย ภายหลังการสังคายนาคั้งที่ 3 นี้ พระเจ้าอโศกมหาราชซึ่งได้รับการแนะนำจากพระโมคคัลลีนุตรติสสเถระผู้มีสายตาไกลและเป็นประธานในการทำสังคายนาคั้งที่ 3 นี้ด้วย ก็ได้ทรงส่งสมณทูตออกไปประดิษฐานพระพุทธศาสนาในดินแดนต่างๆ ถึง 9 ประเทศด้วยกัน ซึ่งรวมถึงศรีลังกาด้วย พระมหินทเถระ พระราชโอรสของพระเจ้าอโศกมหาราชเองก็ได้รับมอบภาระให้ไปประดิษฐานพระพุทธศาสนาในศรีลังกา

บางทีพระเจ้าอโศกมหาราชจะทรงรู้สึกว่างานของพระองค์จะประสบผลงดงามที่สุดที่ศรีลังกาก็ได้ ทั้งนี้เพราะพระเจ้าเทวานัมปิยติสสะกษัตริย์แห่งศรีลังกา ได้เจริญสัมพันธไมตรีเป็นมิตรสหายกับพระองค์มานานแล้ว

การศึกษา อารยธรรมอียิปต์



๒

อียิปต์เป็นแหล่งอารยธรรมที่เก่าแก่ที่สุดแห่งหนึ่งของโลก ซึ่งมีมาประมาณ 3200-2300 ปี ก่อนคริสตกาล โดยมีระบบการปกครองที่มีความสัมพันธ์กับทางศาสนา เพราะมีความเกี่ยวพันต่อกันเกี่ยวกับการสร้างระเบียบของสังคม ซึ่งเป็นผลดีต่อระบบการปกครองของอียิปต์ในสมัยนั้นชนชั้นปกครองมีอำนาจเบ็ดเสร็จเหนือสิ่งอื่นใด และเป็นสื่อกลางระหว่างสังคมกับเทพเจ้าอีกด้วย

การบริหารงานตามท้องถิ่นของอียิปต์นั้น ได้มีการจัดแบ่งออกเป็น 40 ส่วน แต่ละส่วนเรียกว่า “โนมิส” และโนมิสนั้นเหมือนกับจังหวัด โดยมีข้าหลวงเรียกว่า โนมาร์ค (Nomarches) เป็นผู้ปกครองดูแล โนมาร์คเป็นชนชั้นที่ 3 ในสังคมของอียิปต์ ซึ่งฟาโรห์ทรงเลือกแต่ผู้ใกล้ชิดในพระราชวงศ์หรือขุนนางที่ไว้วางพระทัย แต่งตั้งให้เป็นโนมาร์คคือตำแหน่งเจ้าเมือง และต่อมาขุนนางเหล่านั้นได้ยึดเอาตำแหน่งเจ้าเมืองนั้น เป็นของสกุลแห่งตนโดยสืบสกุลจากบิดามาถึงบุตร เหมือนกับเป็นสิทธิส่วนตัว และในที่สุดเจ้าเมืองต่างๆ ก็รวบรวมอำนาจเข้ามาเป็นของตนเองมากขึ้นไม่เอาใจใส่ต่อคำสั่งของกษัตริย์มากนัก

ชนชั้นที่มีฐานะเป็นรองพวกขุนนางในสมัยจักรวรรดิอียิปต์ที่ ควรกล่าวถึง คือพวกทหารประจำกอง



จึงเป็นเหตุให้อำนาจของกษัตริย์อ่อนลง และต่อมากษัตริย์บางคนมีความกระตือรือร้นขึ้น จัดการปกครองดินแดนภายในวงของตน โดยเด็ดขาดมีการแบ่งแย่งอำนาจในการปกครองในวงของตนและก่อการจลาจลขึ้นหลายครั้ง บางพวกไปรวมกำลังกับศัตรูที่เข้ามารุกรานประเทศของตน

ชนชั้นที่มีฐานะเป็นรองพวกขุนนางในสมัยจักรวรรดิอียิปต์ที่ควรกล่าวถึง คือพวกทหารประจำกอง สมัยนั้นฟาโรห์ได้ส่งกองทัพไปรุกรานประเทศใกล้เคียง เนื่องจากการที่มีศัตรูเข้ามารุกรานประเทศของตนอยู่เสมอ จึงจำเป็นต้องมีกองทัพไว้ป้องกันประเทศ

อีกชนชั้นหนึ่งของสังคมอียิปต์ที่รองลงมาจากพวกทหารประจำกองที่เราอาจที่เรอาจเรียกว่าชนชั้นกลาง คือพวกช่างฝีมือและพวกพ่อค้า ประมาณก่อน 2,000 ปี ก่อนคริสตกาลในประเทศอียิปต์นั้นมีการค้าขายติดต่อกันกับเกาะครีท พวกฟินิเซีย ปาเลสไตน์ และซีเรีย สินค้าที่ออกประกอบด้วย ข้าวสาลี ผ้าป่านลินินและไม้ซุง ส่วนสินค้าเข้ามีเงิน ทอง งาช้างและไม้ซุง พวกพ่อค้าสามารถดำเนิน

ธุรกิจของตนเองได้ พวกช่างฝีมือมีร้านของตนเองและต่อมาเมื่อการค้าขายเจริญขึ้นพวกนี้อาศัยขุนนางที่ร่ำรวยในการจัดหาซื้อโลหะ วัสดุอื่นๆ ที่มีราคาแพงเกินกำลังที่พวกช่างฝีมือจะหาตนเองได้ประมาณ 300 ปี ก่อนคริสตกาล พวกช่างฝีมือของอียิปต์ได้เริ่มทำอุตสาหกรรมต่อเรือ ทำเครื่องปั้นดินเผา ทำแก้วและเสื้อผ้าต่างๆ แต่มาในสมัยจักรวรรดิรัฐได้เข้ามาควบคุมธุรกิจของเอกชนทุกอย่าง เนื่องจากการที่จักรวรรดิต้องทำสงครามหลายครั้ง จึงเป็นผลให้ต้องเพิ่มรายได้และจำเป็นต้องผลิตสินค้าเพิ่มขึ้นอย่างมากมาย พวกช่างฝีมือที่ถูกเกณฑ์มาสร้างวัดวาอารามต่างๆ นั้นต้องผลิตแต่วัสดุที่ใช้ในการทำสงครามเท่านั้น

ถัดจากพวกช่างฝีมือ และพวกพ่อค้าคือกิลกรซึ่งนับว่าเป็นชนชั้นที่มีจำนวนมากเมื่อเปรียบเทียบกับชนชั้นอื่นๆ แล้ว ยังเป็นผู้ที่แบกภาระที่หนักที่สุดของสังคมได้ด้วย เนื่องจากระบบเศรษฐกิจของอียิปต์ขึ้นอยู่กับการเกษตรกรรม กิลกรของอียิปต์เป็นผู้ทำที่ดินอันอุดมสมบูรณ์ของประเทศอียิปต์ให้เกิดพืชผล เป็นต้นว่าข้าวสาลี ข้าวบาเลย์ ข้าวมิลล์เลย์ ผัก ผลไม้ ผ้าป่านลินินและผ้ายจนอียิปต์ได้ชื่อว่าเป็นอู่ข้าวอู่น้ำของโลกในสมัยดึกดำบรรพ์ และถัดจากพวกกิลกรลงไปคือพวกทาสติดที่ดินและเชลย ซึ่งนับว่าจัดอยู่ในชนชั้นต่ำที่สุดของสังคมอียิปต์มีหน้าที่ทำวัตถุติดทุกอย่างเท่าที่มีอยู่ในประเทศเช่น หนังสัตว์ ต่อยตีและลำเลียงหินที่ใช้ในการก่อสร้าง ถูกเกณฑ์มาใช้ในการขุดคลองทำเขื่อนทดน้ำเพื่อทำการกสิกรรมเจริญขึ้น การก่อสร้างมีพีระมิดหรือสถาปัตยกรรมทางศาสนาอื่นๆ ก็ล้วนแต่เป็นแรงงานของพวกทาสติดที่ดินและทาสเชลย

ทั้งสิ้นพวกนี้ มีความเป็นอยู่อย่างยากจนมากอาศัย อยู่ในกระท่อมที่มุงด้วยจาก และสร้างด้วยอิฐที่ทำจากดินเหนียว ส่วนคฤหาสน์ของพวกขุนนางจะล้อมรอบไปด้วยสวนที่มีต้นไม้ร่มรื่น พวกขุนนางจะบริโภคน้ำ แต่อาหารซึ่งได้เลือกสรรมาอย่างดีใส่ในภาชนะที่ทำด้วยทองและเงิน

ในสมัยจักรวรรดิ ฟาโรห์ เป็นผู้ที่กุมอำนาจในการปกครองไว้ทั้งหมดนั้น พืชผลที่พวกกิลกรผลิตได้จะถูกเจ้าหน้าที่ของฟาโรห์เก็บภาษีอากรเข้าคลังหลวงเกือบหมด ฟาโรห์ต้องรับผิดชอบในความเป็นอยู่ของประชาชนในทุกๆด้าน เช่นเดียวกับประมุขของครอบครัว การที่รัฐบาลของฟาโรห์เก็บข้าวปลาอาหารที่เหลือใช้ทั้งหมดไว้ในยุ้งฉางของหลวงก็เพื่อจะได้มีแจกจ่ายแก่ราษฎรในเวลาที่เกิดการขาดแคลน ข้อดีอย่างหนึ่งของสังคมในสมัยนั้น ก็คือกิลกรไม่ต้องกังวลปัญหาในกาลข้างหน้าว่าจะต้องอดอาหารถึงกับล้มตาย ในเวลาที่ทำการเพาะปลูกไม่ได้ผลด้วยเหตุอะไรก็ตาม แต่ข้อเสียก็คือทำให้ประเทศอียิปต์ไม่เจริญเท่าที่ควรและเป็นสาเหตุหนึ่งที่ทำให้รักษาอิสรภาพไว้ไม่ได้ เนื่องจากสภาพทางเศรษฐกิจ และสังคมของประชาชนส่วนใหญ่ของประเทศอียิปต์ไม่มีความคิดริเริ่ม เพียงแต่มีส่วนช่วยสร้างความเจริญทางด้านคณิตศาสตร์ แพทยศาสตร์ วิศวกรรมศาสตร์ เพื่องานด้านแรงงานเท่านั้น ในเวลาที่อียิปต์มีผู้นำที่เข้มแข็งก็อาจใช้ประชาชนส่วนใหญ่ของอียิปต์ เป็นกำลังในการปรับปรุงประเทศหรือการป้องกันประเทศจากข้าศึกศัตรูภายนอก แต่ในเวลาที่มีผู้นำที่อ่อนแอ หรือในเวลาที่ยุคปกครองของอียิปต์เกิดการขัดแย้งกันเอง ชาวอียิปต์ส่วนใหญ่ก็ไม่อยู่ในฐานะที่จะคุ้มครองตัวเองได้

ดังนั้นอียิปต์ซึ่งเป็นแหล่งกำเนิดของศิลปวิทยาการของโลกหลายแขนงจึงต้องตกอยู่ใต้อำนาจของพวกที่มีความเจริญต่อยกว่าหลายด้านมาเป็นเวลาหลายยุคหลายสมัย

ตำนาน การสร้างพระพุทธรูป

๒

คราวที่แล้วได้นำเสนอเรื่อง “ตำนานการสร้างพระพุทธรูป” ได้กล่าวไปแล้วว่า พวกโยนกเริ่มคิดสร้างขึ้นในต้นศตวรรษ ประมาณ พ.ศ. 370 (ปัจจุบันเชื่อกันว่าราว พ.ศ. 600 กว่า) ตอนแรกคิดว่าจะนำเสนอเพียงว่าใครสร้างสร้างเมื่อไร ที่ไหนเท่านั้น แต่มีผู้อ่านและคณะผู้จัดทำหนังสือปัญญาจักรหลายท่านแนะนำว่าควรนำเสนอเรื่องราวการสร้างพระพุทธรูปตั้งแต่เริ่มแรก จนกระทั่งแพร่หลายเข้ามาในประเทศไทยตามยุคสมัยนั้นๆ ข้าพเจ้าก็เลยตั้งใจว่าจะเขียนนำเสนอให้จบคือถึงกรุงรัตนโกสินทร์ สำหรับข้อมูลได้จากหนังสือตำนานพระพุทธรูปเจดีย์ พระนิพนธ์ของสมเด็จพระเจ้าบรมวงศ์เธอ กรมพระยาดำรงราชานุภาพ ต่อไปนี้เป็นการต่อเนื่องจากคราวที่แล้ว :-

เมื่อพระพุทธรูปมีขึ้น ใครเห็นก็คงชอบใจ จึงเลยเป็นเหตุให้เกิดศรัทธาเลื่อมใสในการสร้างพระพุทธรูปในต้นศตวรรษ แต่ความนิยมยังไม่แพร่หลายไปถึงประเทศอื่นในอินเดียด้วยอาณาเขตต้นศตวรรษเมื่อสมัยพระเจ้ามิลินท์ไม่กว้างขวางเท่าใดนัก ข้าเมื่อสิ้นพระเจ้ามิลินท์แล้วเชื้อพระวงศ์ได้ครองต้นศตวรรษต่อมาเพียง 30 ปี ก็เสียบ้านเมืองแก่พวกศกะซึ่งลงมาจากกลางทวีปเอเชีย พวกศกะได้ครองต้นศตวรรษอยู่ชั่วระยะเวลาตอนหนึ่งแล้วก็มีพวกกุษาณะ (ตามการค้นคว้าในปัจจุบัน เชื่อกันว่าพระพุทธรูปเป็นมนุษย์เริ่มเกิดขึ้นเป็นครั้งแรกในแคว้นต้นศตวรรษในรัชกาลของพระเจ้ากนิษกะ วงศ์



การบริหารไม่ว่าจะเป็นด้านการเมือง เศรษฐกิจ สังคม แม้กระทั่งครอบครัวก็คงไม่พ้นที่จะต้องมีหลักธรรมาภิบาลการบริหาร

ภาษาละ รวพุทธศตวรรษที่ 7 และเป็นฝีมือของช่างกรีก-โรมัน) ยกมาจากทางปลายแดนประเทศจีน ซึ่งได้ต้นธารารูจากพวกคะกะอีก แต่ในสมัยเมื่อพวกภาษาละครอบครองต้นธารารูนั้นมีพระเจ้าแผ่นดินในภาษาละราชวงศ์องค์หนึ่งทรงพระนามว่าพระเจ้ากนิษกะ ได้ครองราชย์ในระหว่าง พ.ศ. 663 - พ.ศ. 705 สามารถแผ่ราชอาณาจักรออกไปทั้งทางเหนือและข้างใต้ ได้มีขจัดประเทศทั้งหมดไว้ในอาณาเขต พระเจ้ากนิษกะเลื่อมใสในพระพุทธศาสนาประกาศพระองค์เป็นพุทธศาสนูปถัมภก พระเจ้ากนิษกะตั้งราชธานีอยู่ ณ เมืองบูรขุบุรี (เดี๋ยวนี้เรียกว่าเมืองเพชรบุรี) ในต้นธารารูอันเป็นปัจฉิมประเทศปลายแดนอินเดีย

พระพุทธรูปโบราณที่พบทางกลางทวีปเอเชียก็ตี พบในมณฑลประเทศ เช่นที่เมืองพาราณสี เมืองมถุรา และทางฝ่ายใต้จนถึงเมืองอมราวดีก็ตี ที่เป็นชั้นแรก ล้วนเอาแบบอย่างพระพุทธรูปต้นธารารูไปทำทั้งนั้น จึงยุติได้ว่าการสร้างพระพุทธรูปแพร่หลายออกไปถึงนานาประเทศแต่ครั้งพระเจ้ากนิษกะบำรุงพระพุทธศาสนาเป็นต้นมา เมื่อสิ้นพระเจ้ากนิษกะแล้วอาณาเขตก็กลับแตกกันไปอีกด้วยกษัตริย์ภาษาละราชวงศ์ต่อมาอนุภาพน้อย ได้ครอง

ต้นธารารูต่อมาเพียง 58 ปี ก็เสียหัวเมืองแก่พวกสัสสันซึ่งอยู่ต่อแดนอินเดียทางด้านตะวันตก (คือพวกสัสสานีเยนในประเทศเปอร์เซีย แต่ศิลปะต้นธารารูยังคงมีสืบต่อมาทาง แถบนั้น จนถูกพวกฮั่นขาว ซึ่งลงมาจากประเทศจีนบุกเข้ามาทำลายลงในพุทธศตวรรษที่ 11) แต่ต้นธารารูก็ตกเป็นเมืองขึ้นของประเทศอื่นมิได้กลับฟื้นคืนเป็นอิสระได้อีก พุทธเจดีย์ที่พระเจ้ามิลินท์และพระเจ้ากนิษกะสร้างไว้ก็ทรุดโทรม แล้วมาถูกพวกนับถือศาสนาอิสลามรื้อทำลายเป็นอันดับมาจนจมดินสูญไปเสียโดยมากพียงมากกลับปรากฏเมื่อฝรั่งตรวจค้นของโบราณตั้งแต่ราว พ.ศ. 2400 เป็นต้นมา แต่มีหลักฐานทั้งในเรื่องพงศาวดารและแบบอย่างโบราณวัตถุที่พบในชั้นหลังว่า พุทธเจดีย์และคฤตาง ๆ ที่เกิดขึ้นในต้นธารารู ครั้งพระเจ้ากนิษกะแพร่หลายออกไปถึงประเทศอื่นๆ ในแผ่นดินอินเดียหลายอย่างเป็นต้นว่า แต่ก่อนชาวขจัดประเทศถือว่าไม่ควรทำพระพุทธรูปก็ละคดีนั้น พวกนี้นิยมสร้างพระพุทธรูปตามอย่างชาวต้นธารารูเป็นเหตุให้เกิดมีพระพุทธรูปขึ้นทั่วไปในอินเดีย และตลอดถึงประเทศอื่นๆ ที่นับถือพระพุทธศาสนาตั้งแต่สมัยพระเจ้ากนิษกะเป็นต้นมา

ครั้นถึงราว พ.ศ.863 พระเจ้าจันทรคุปต์กษัตริย์ซึ่งครองมคธราช (พระนามพ้องกับต้นราชวงศ์โมริยะ) มีอนุภาพนามาก สามารถแผ่ราชอาณาจักรได้กว้างขวางตลอดมณฑลประเทศ (แต่ไม่ได้อาณาเขตไปถึงต้นธารารู) เป็นพระเจ้าราชาธิราชขึ้นอีก ราชวงศ์คุปตะได้เป็นใหญ่อยู่ในมณฑลประเทศ แต่ พ.ศ. 863 - พ.ศ. 1023) ราว 160 ปี ในสมัยคุปตะนี้ศิลปะวิทยาการต่าง ๆ รุ่งเรืองมาก แม้พวกพราหมณ์ก็เริ่มแก้ไขศาสนาของตนแข่งพระพุทธศาสนา ความนับถือพระพุทธศาสนาก็ยังเป็นประธานอยู่ทั่วไปในอินเดีย ข้อนี้พึงเห็นได้ด้วยโบราณวัตถุ เช่นพระพุทธรูปก็ตี ลวดลายและรูปภาพที่จำหลักหรือเขียนไว้ตามถ้ำที่แต่งเป็นวัดก็ตี ที่เป็นฝีมือชาวขจัดประเทศทำอย่างงามวิจิตรเป็นของเกิดขึ้นในสมัยคุปตะเป็นพื้น แต่พระพุทธรูปที่พวกโยนกชาวต้นธารารูคิดประดิษฐ์ขึ้นดังกล่าวมาแล้ว เมื่อชาวอินเดียในมณฑลประเทศรับคติมาทำพระพุทธรูปบ้าง ไม่เห็นชอบตามแบบของพวกโยนกหมดทุกอย่าง เพราะฝรั่งกับแขกนิยมความงดงามต่างกัน พวกชาวขจัดประเทศจึงคิดแก้ไขลักษณะพระพุทธรูปให้ผิดกับแบบของพวกโยนกหลายอย่างเป็นต้นว่า ดวงพระพักตร์ซึ่งทำเป็นอย่างหน้าเทวรูปฝรั่งนั้น ก็แก้ไขมาให้งามตามลักษณะชาวขจัดประเทศ พระเกศาซึ่งชาวโยนกทำเช่นเส้นผมคนสามัญก็ตีแก้ไขทำให้เส้นพระเกศาเป็นทักซิณวารรตตามคัมภีร์มหาปริสลักข์ของชาว อูฑุคคโคโลโม และเพิ่มมหาปริสลักข์ตามข้ออื่นๆ เข้าอีก อีกประการหนึ่งมาถึงสมัยเมื่อสร้างพระพุทธรูปกันแพร่หลายในมณฑลประเทศนั้น พวกที่ถือศาสนาพราหมณ์ก็คิดสร้างเทวรูปขึ้นตามเยี่ยงอย่างการสร้างพระพุทธรูปบ้าง อนึ่งพระรัศมีซึ่งชาวโยนกทำเป็นประภามณฑลไว้ข้างหลังพระพุทธรูปนั้น พวกชาวขจัดประเทศก็ตีคิดแก้ไขเปลี่ยนทำพระรัศมีเป็นรูปเปลวบนพระเกตุมาลา ส่วนกิริยาท่าทางพระพุทธรูปนั้น พวกชาวโยนกได้ตั้งแบบไว้แล้ว 9 ปาง คือ ปางสมาธิ ปางมารวิชัย

แฟ้มข่าว มจร.



สัมมนาวิชาการ..พระเดชพระคุณพระธรรมปัญญาจารย์ อธิการบดีมหาวิทยาลัยมหาจุฬาราชวิทยาลัย เป็นประธานเปิดการสัมมนาวิชาการ คณะศาสนาและปรัชญา มีอาจารย์ ของมหาวิทยาลัย และวิทยาเขตเข้าร่วมสัมมนากว่า 50 ท่าน เมื่อ 20 ก ค ที่ผ่านมา

ตามหลักฐานอันมีโบราณ รู้ได้แน่ชัดว่าพระพุทธศาสนา มาประดิษฐานในสยามแต่ละสมัยเมื่อยังเป็นถิ่นฐานของชนชาติลาว

ปางปฐมเทศนา (พระหัตถ์เมืองชาวทำนิ้วพระหัตถ์กรีดเป็นวงกลม เป็นเครื่องหมายว่าพระธรรมจักร) ปางอุ้มบาตร บางประธานอภัย (เรามักเรียกว่าพระห้ามญาติ) ปางประธานพร ปางมหาปฎิหารีย์ ปางลีลา ปางปรินิพพาน (ที่เราเรียกกันว่า พระนอนหรือพระไสยาสน์)

ช่างชาวอินเดียช่างฝ่ายใต้มาคิดทำพระพุทธรูปขึ้นอีกปางหนึ่งคือ ปางนาคปรก (พระพุทธรูปแบบนั้นคงเกิดขึ้นในศิลปะแบบอมราวดี พุทธศตวรรษที่ 7 - 8)

มีพระพุทธรูปปางอีกชนิดหนึ่ง ทำปลีกก็มี ทำเป็นชุดก็มี กล่าวกันว่าเดิมเกิดขึ้นที่พระบริโศกเจดีย์ คือที่สังเขกนียสถาน 4 แห่ง กับที่ซึ่งนิยมกันว่าพระพุทธรองค์ได้ทรงทำปฎิหารีย์ 4 แห่ง พระเจดีย์สถานทั้ง 8 แห่งนี้มีสี่ปบุรุษพากันไปบูชาบิลละมกๆ พวกสี่ปบุรุษปรารถนาจะใคร่ได้สิ่งอันใดอันหนึ่งเอามาเป็นสำคัญเพื่อเก็บรักษาไว้เป็นที่ระลึกว่าตนได้ศรัทธาอุตสาหะไปถึงที่นั้นๆ พวกที่อยู่ในท้องถิ่นนั้นก็คิดทำพระพุทธรูปปาง แกะพิมพ์ตีขึ้นไว้ตั้งร้อยตั้งพันสำหรับจำหน่ายแก่สี่ปบุรุษให้ซื้อหาได้ทั่วหน้า โดยราคาถูก จึงเกิดมีพระพิมพ์ขึ้น พระพิมพ์ที่ทำจำหน่าย ณ บริโศกเจดีย์ทั้ง 8 แห่งนั้นเป็นพระพุทธรูป 8 ปางคือ ปางประสูติ ตรัสรู้ ปฐมเทศนา เสด็จลงจากดาวดึงส์ มหาปฎิหารีย์ ทรงทรงมาดั่งช้างนาฬาคีรี ทรงทรมาณพระยาวนารปรินิพพาน การสร้างพระพิมพ์ เมื่อแพร่หลายไปถึงประเทศอื่น ชาวประเทศนั้นๆ เห็นเป็นของสร้างง่ายก็ชอบทำตาม โดยประสงค์แจกจ่ายให้คนทั้งหลายได้พระพุทธรูปไปบูชาง่ายขึ้น

อนึ่ง เมื่อเกิดมีพระพุทธรูปและเทวรูปขึ้นแล้ว พวกที่นับศาสนาในขณะก็คิดทำรูปศาสตาจารย์ของตนขึ้นบ้าง ทำคล้ายกับพระพุทธรูปผิดกันแต่ไม่มีผ้าครอง ด้วยตามคตินของพวกเขาเถียรถึรถือการเปลือยกายเป็นศิลาวัตรอย่างหนึ่ง จึงทำรูปศาสตาจารย์เป็นรูปนั่งสมาธิเป็นพื้น

พุทธเจดีย์ในสยามประเทศ

อาศัยเหตุที่พระพุทธศาสนาเข้าสู่สยาม



ประเทศเป็นหลายยุค พุทธเจดีย์ที่มีปรากฏอยู่ในสยามประเทศฯ แบบอย่างจึงต่างกันเป็น 7 สมัย ดังจะสมมติชื่อเรียกดังต่อไปนี้

- 1. สมัยทวารวดี 2. สมัยศรีวิชัย 3. สมัยลพบุรี 4. สมัยเชียงแสน 5. สมัยสุโขทัย 6. สมัยอยุธยา 7. สมัยรัตนโกสินทร์

สมัยทวารวดี ประมาณว่าแต่ พ.ศ. 500

ถ้าว่า ตามหลักฐานอันมีโบราณวัตถุปรากฏ รู้ได้แน่ชัดว่าพระพุทธศาสนา มาประดิษฐานในสยามประเทศแต่ละสมัยเมื่อยังเป็นถิ่นฐานของชนชาติลาว (ละว้า) ราชธานีตั้งอยู่ ณ เมืองนครปฐม (ปัจจุบันสันนิษฐานกันว่าพวกนี้คงเป็นชนชาติมอญ หรือใช้ภาษามอญ เพราะเหตุว่าได้ค้นพบศิลาจารึกในภาษานั้น ณ เมืองนครปฐมและที่อื่นๆ) ซึ่งเรียกนามในสมัยนั้นว่าเมืองทวารวดี ด้วยมีพระปฐมเจดีย์เป็นต้นปรากฏอยู่ที่พระปฐมเจดีย์คือศิลาทำเป็นรูปพระธรรมจักรเหมือนอย่างเช่นที่ชาวอินเดียสร้างกันในสมัยเมื่อก่อนมีพระพุทธรูป และภาษาที่จารึกพระธรรมเป็นภาษามอญ กับทั้งยังมีคติที่ถือกันเมื่อก่อนมีพระพุทธรูปเช่นทำพระแทนพุทธอาสน์เป็นที่สักการบูชา สิ่งสำคัญเหล่านี้แสดงว่าพระพุทธศาสนาซึ่งแรกมาประดิษฐานในสยาม เป็นลัทธิเถรวาทอย่างเช่นที่

พระเจ้าอโศกมหาราชให้เที่ยวสั่งสอนไปยังนานาประเทศ จึงสันนิษฐานว่าพระพุทธศาสนาเห็นจะมาประดิษฐานในประเทศสยามตั้งแต่ก่อน พ.ศ. 500 และนับถือกันมั่นคงสืบมาแต่ครั้งนั้น ครั้นเมื่อเกิดมีประเพณีสร้างพระพุทธรูปขึ้นในอินเดีย พวกชาวอินเดียก็นำแบบอย่างพระพุทธรูปมาสร้างขึ้นในประเทศสยาม ข้อนี้สังเกตได้ด้วยลักษณะพระพุทธรูปซึ่งเป็นต้นแรกมีขึ้นในประเทศนี้เช่นพระพุทธรูปนั่งห้อยพระบาทอย่างนั่งเก้าอี้เป็นต้น ทำตามแบบช่างชาวมคธราช ครั้งสมัยราชวงศ์คุปตะซึ่งรุ่งเรือง เมื่อราว พ.ศ. 900 แบบอย่างนี้ก็กล่าวมาว่าเป็นหลักฐานประกอบอีกอย่างหนึ่งว่าพวกชาวอินเดียที่แรกมาสอนพุทธศาสนายังประเทศสยามมาแต่มคธราช

ในสมัยขึ้นก่อนมีพระพุทธรูปชอบทำเป็นรูปงจักร และมีรูปวางหมอบเสถียรหลังตั้งประกอบ ตามแบบที่ทำในอินเดียครั้งสมัยพระเจ้าอโศกมหาราช ครั้นถึงสมัยสร้างพระพุทธรูปก็สร้างตามแบบพระพุทธรูปอินเดีย (แบบคุปตะ) ทำเป็นพระประธานด้วยศิลาหรือปั้นด้วยปูนก็มี จำหลักพระพุทธรูปเป็นภาพเครื่องประดับก็มี ทำเป็นพระพิมพ์ก็มี ชอบทำพระพุทธรูปปางประธานปฐมเทศนานั่งห้อยพระบาทเหมือนอย่างนั่งเก้าอี้หนึ่ง ทำพระพุทธรูปยืนกรีดนิ้วพระหัตถ์ข้างขวาเป็นวงพระหัตถ์ซ้ายถือชายจีวร ตามแบบอินเดียว่าปางเสด็จลงจากดาวดึงส์อย่างหนึ่ง (พระพุทธรูปปางนี้

การสร้างพระพุทธรูปขึ้นทีแรก น่าจะเป็นพระราชดำริของ พระเจ้าแผ่นดิน และให้นักปราชญ์ราชบัณฑิตกับพวกช่าง

ทางอินเดียเรียกว่าปางเทศนา ปางเสด็จลงจาก ดาวดึงส์ของเขามักทำเป็นปางประทานพร ศิลปทวารวดีเอาปางเทศนาของอินเดียมาใช้ว่าเป็นปางเสด็จลงจากดาวดึงส์ แต่ทำกรีดนิ้วพระหัตถ์ทั้ง 2 พระหัตถ์ และมีรูปพระอินทร์พระพรหมประกอบอยู่ 2 ข้าง) พระพุทธรูปยืนตั้งพระหัตถ์ข้างขวา ว่าเป็ปางประทานอภัยอย่างหนึ่ง พระพุทธรูปปางยมกปาฏิหาริย์ หรือที่เรียกตามแบบอินเดียว่าปางมหาปาฏิหาริย์ก็ชอบทำอีกอย่างหนึ่ง แต่มักทำเป็นลายจำหลักแผ่นศิลา พระพุทธรูปปางอื่นเช่นปางประทานปฐมเทศนา ทำลายเป็นจำหลักศิลาที่มีอยู่ที่พระปฐมเจดีย์ ในเรื่องแบบอย่างพระพุทธรูปสมัยทวารวดีมีประหลาดอยู่ข้อหนึ่งที่มีพระพุทธรูปลักษณะอย่างเดียวกัน สร้างแพร่หลายไปจนถึงจังหวัดบุรีรัมย์ที่ลำน้ำมูล ตำบลหนึ่งเรียกว่าวังปลัด อยู่ในท้องที่อำเภอพุทไธสงในลำน้ำตรงนั้นมักพบพระพุทธรูปหล่อขนาดย่อมเป็นพระนั่งสมาธิบ้าง พระยืนบ้าง สันนิษฐานว่าที่ตรงนั้นแต่เดิมเห็นจะเป็นบ้านหล่อหรือวัดเก่าอยู่ในสมัยเมื่อรับพระพุทธศาสนาไปจากกรุงทวารวดี คงจักรที่พบในแขวงจังหวัดนครราชสีมา (ปัจจุบันอยู่ที่วัดคลองขวางเมืองเสมอำเภอสองเนิน จังหวัดนครราชสีมา) ที่ดงศรีมหาโพธิ์ในแขวงจังหวัดปราจีนบุรีอีกแห่งหนึ่งซึ่งมีรอยเมืองโบราณที่นั่น ก็ขุดพบพระพุทธรูปลักษณะอย่างทวารวดีคือพระพุทธรูปหล่อด้วยทองคำ ซึ่งพระบาทสมเด็จพระจอมเกล้าเจ้าอยู่หัวทรงขนานนามว่า “พระนิรันตราย” เป็นต้น เป็นคำเงื่อนว่าอาณาจักรกรุงทวารวดีจะแผ่มาถึงจังหวัดปราจีนบุรี และจังหวัดนครราชสีมาในสมัยนั้น.

(จบเนื้อความของกรมพระยาดำรงราชานุภาพ ซึ่งได้นำมาลงในคราวนี้เพียงแค่นี้ก่อนต่อไปก็เป็นข้อสังเกตของข้าพเจ้าผู้นำเสนอ)

ข้าพเจ้ามีข้อสังเกตว่าการจำหน่ายพระหรือจะเรียกว่าการให้เช่าพระก็ตามกิจกรรมอันนี้มีมานานแล้ว สมัยก่อนพวกที่อยู่ในท้องถิ่นแห่งสังเวชนียสถาน คิดทำพระพุทธรูปปาง มี

พระพิมพ์เกิดขึ้น การสร้างพระพิมพ์ก็เพื่อจำหน่ายแก่พุทธบริษัทผู้ไปนมัสการสังเวชนียสถาน พุทธบริษัทเหล่านั้น เมื่อไปยังสถานที่นั้นแล้วก็ใครจะได้สั่งอันใดอันหนึ่งมาเป็นที่ระลึกว่าครั้งหนึ่งตนได้ศรัทธาอุทิศสาธุไปนมัสการสังเวชนียสถาน และพระพิมพ์เหล่านั้น ก็ทำเป็นพระ 8 ปางดังกล่าวแล้ว

สมัยศรีวิชัย ประมาณว่าแต่ พ.ศ. 1300

พุทธเจดีย์แบบสมัยนี้หายาก พบแต่ในจังหวัดสุราษฎร์ธานีเป็นพื้น ที่พระปฐมเจดีย์ก็มีบ้าง (เช่นรูปพระโพธิสัตว์ ซึ่งเรียกกันว่า “รูปยายหอม”) แต่เห็นจะเป็นของชนชั้นมาจากข้างใต้ พุทธเจดีย์แบบศรีวิชัยสร้างตามลัทธิมหายาน เมื่อพระบรมธาตุหายากเสียแล้ว จึงมิได้ถือการสร้างพระธาตุเจดีย์เป็นสิ่งสำคัญเหมือนเมื่อสมัยทวารวดี พุทธเจดีย์ซึ่งสร้างเป็นหลักในสมัยศรีวิชัยมักทำเป็นมณฑปที่ประดิษฐานพระพุทธรูป ยอดเป็นพระศูป ดังเช่นพระมหาธาตุเมืองไชยาเป็นตัวอย่าง (ในประเทศชวามีมากเรียกว่า “จันดี”) มณฑปซึ่งสร้างขึ้นในเมืองสวรรค์โลก (เช่นวัดเจดีย์เจ็ดแถว) และสร้างขึ้นในวัดมหาธาตุเมืองสุโขทัย เมื่อครั้งราชวงศ์พระร่วงเป็นใหญ่ก็สันนิษฐานว่าจะทำตามแบบศรีวิชัยที่กล่าวมา (ศิลปศรีวิชัยคงจะแพร่หลายขึ้นไปยังสุโขทัย เมื่อครั้งกรุงสุโขทัยติดต่อกับเมืองนครศรีธรรมราช ในรัชกาลของพ่อขุนศรีอินทราทิตย์ หรือพ่อขุนรามคำแหงมหาราช) ฝีมือช่างศรีวิชัยทำภาพงามยิ่งนัก แต่ตัวอย่างมีอยู่มากในประเทศชวา ในประเทศสยามนี้แบบพระพุทธรูปอย่างศรีวิชัยพบแต่ที่ทำได้เป็นพระพิมพ์เป็นพื้นรูปหล่อขนาดใหญ่พบแต่รูปพระโพธิสัตว์เมืองไชยาเก่าที่งามอย่างยิ่งพุทธเจดีย์สมัยศรีวิชัยนอกจากที่พระรณาทปราชญ์ว่ามีสิ่งใดในประเทศสยามไม่ (ศิลปแบบศรีวิชัยได้รับอิทธิพลมาจากศิลปะชวาและคงจะเจริญอยู่ทางภาคใต้ของประเทศไทย ตั้งแต่ราว พ.ศ.1300 -1800 จนกระทั่งดินแดน

แถบนี้เข้ารวมอยู่ในอาณาจักรสุโขทัย)

สมัยลพบุรี ประมาณว่าแต่ พ.ศ. 1600

พุทธเจดีย์นี้มีปนกันทั้งสองฝ่าย ลัทธิหินยานซึ่งสืบเนื่องมาแต่สมัยทวารวดี และพุทธเจดีย์ฝ่ายลัทธิมหายานซึ่งมาแต่เมืองเขมรเจดีย์วัดมัญจาคีรีมีมากมายหลายอย่างหลายแบบหลักแห่งเจดีย์สถานแก่ไขมณฑปทำเป็นปราสาท บางแห่งทำปราสาทใหญ่เช่นที่วัดมหาธาตุเมืองลพบุรี บางแห่งทำเป็นปราสาทเรียงกันสามองค์ เรียกว่าปราสาทสามยอด พระพุทธรูปที่สร้างในสมัยลพบุรี มีทั้งพระศิลาพระหล่อและพระพิมพ์ เกิดมีพระทรงราชาภรณ์ หรือที่เรียกกันว่า “พระทรงเครื่อง” ขึ้นในสมัยนี้ เพราะนับถือลัทธิมหายาน ซึ่งเชื่อว่ามีพระอาทิตย์พุทธเจ้าประจำโลก พระองค์หนึ่งอีกต่างหาก จึงทำรูปพระอาทิตย์พุทธเจ้าเป็นพระทรงเครื่องให้ผิดกับพระพุทธรูปองค์อื่นๆ แบบพระพุทธรูปทรงเครื่องซึ่งสร้างครั้งสมัยลพบุรีทำกั๊กย่อยหลายอย่าง ทรงอุณหิสก็มี ทรงเต่าจุฬารามก็มี ทรงเต่ากุดทูลกับผลองศอกก็มี อิริยาบททำเป็นปางต่างๆ เช่นเดียวกับพระนุชยุพุทธเจ้า ผิดกันแต่เป็นพระทรงเครื่องกับมิได้ทรงเครื่องราชาภรณ์เท่านั้น

สันนิษฐานว่าลพบุรีในสมัยนั้น คนถือพระพุทธศาสนามีทั้งถือลัทธิหินยานอย่างเดิม และลัทธิมหายานซึ่งมารุ่งเรืองขึ้นใหม่ พวกถือลัทธิหินยานชอบสร้างพระไม่ทรงเครื่อง พวกถือลัทธิมหายานชอบสร้างพระทรงเครื่องลักษณะพระพุทธรูปสมัยลพบุรี ดูเหมือนจะเอาแบบทวารวดีกับแบบขอมผสมกันจึงเกิดเป็นแบบขึ้นใหม่อีกอย่างหนึ่ง(ปัจจุบันเราเรียกแบบนี้ว่าแบบอุทองยุคที่หนึ่ง) พระพุทธรูปซึ่งสร้างในสมัยลพบุรี ดูชอบทำพระนั่งสมาธิมีพระนาค ปรกหรือที่เรียกกันโดยย่อว่า “พระนาคปรก” ยิ่งกว่าอย่างอื่น ทำด้วยศิลาตั้งแต่ขนาดใหญ่มากกว่าตัวคนลงมาถึงขนาดย่อม ที่หล่อเป็นขนาดน้อยๆ ก็มีมาก

(อ่านต่อฉบับหน้า)

เกตนีสรีน

นักศึกษาศาสนศาสตร์ปีที่
มหาปชาบดีเถรีวิทยาลัย

สู่...ถนนสีขาว

โครงการนำร่อง มหาปชาบดีเถรีวิทยาลัย



คณะแม่ชีในวันในวัณพิธีไหว้ครูเมื่อวันที่ 27พ.ค.
ที่ผ่านมา

เนื่องจากการจัดตั้งสถาบันการศึกษาใน
พระพุทธศาสนา สำหรับสตรีเพศ โดยเฉพาะ “แม่ชี” นั้น ได้เกิดขึ้นเป็นครั้งแรกใน
ประเทศไทย คือ “โครงการนำร่อง มหาปชา
บดีเถรีวิทยาลัย” ซึ่งเป็นวิทยาเขตหนึ่งของ
มหาวิทยาลัยมกุฏราชวิทยาลัย ได้ทำการเปิด
รับนักศึกษารุ่นแรก

ดังนั้นข้าพเจ้าจึงไปสมัครสอบเพื่อเข้า
ศึกษาในระดับปริญญาตรี ในคณะศาสนา
และปรัชญา ซึ่งมีให้เลือกศึกษาเพียงคณะเดียว
ผลปรากฏว่าข้าพเจ้าสอบผ่านด้วยความโล่ง
โปร่งใจ

ข้าพเจ้าย่างก้าวมาสู่แวดวงทางพุทธ-
ศาสนาด้วยความศรัทธาในพระรัตนตรัยเป็น
อย่างยิ่ง เมื่อวันมอบตัวมาถึงรู้สึกตื่นเต้นจน
คืนนั้นนอนไม่หลับทั้งคืน เพราะนั่นหมาย
ความว่าเราได้เป็นนักศึกษาโดยแท้จริงแล้ว

การมอบตัวนักศึกษาใหม่ได้เสร็จสิ้นลง
พวกเรานักศึกษาทุกคนได้ขึ้นรถตู้พามาสู่
“สมาคมส่งเสริมสถานภาพสตรี” หรือ
“บ้านพักฉุกเฉิน” ณ สถานที่นี้เปรียบเสมือน
โรงเรียนกินนอน สาเหตุที่มาพำนักอยู่ที่แห่งนี้
เพราะการก่อสร้างวิทยาลัยยังไม่แล้วเสร็จ ซึ่ง
สถานที่ก่อสร้างวิทยาลัยแม่ชี อยู่ติดกับสถาน

ปฏิบัติธรรมเขากุหลาบ อำเภอปักธงชัย
จังหวัดนครราชสีมา

ท่านประธานโครงการนำร่องฯ มี (คือ
แม่ชีคุณหญิงกนิษฐา วิเชียรเจริญ) ความคิด
เห็นว่าควรพานักศึกษาทั้งหมดไปทัศนศึกษา
เขากุหลาบ และได้ทำความเข้าใจกับสถานที่ก่อสร้างวิทยาลัยด้วย

พวกเราทั้งหมดออกเดินทางโดยรถตู้
ประมาณห้านาฬิกา และมาถึงเขากุหลาบแปด
โมงเศษ

แม่ชีผู้อำนวยการแม่ชีได้เปิดสัมมนา
อบรมเหล่านักศึกษาใหม่ทุกท่าน และท่านให้
สโลแกนไว้ว่า “นักศึกษาแม่ชี กิริยาต้องดูดี
ท่าที่มีสง่า” เหตุผลเพราะเป็นนักเรียนรุ่นแรก
ของโครงการนำร่องฯ จะต้องเป็นแบบอย่างที่ดี
ของนักเรียนรุ่นน้องที่จะเข้ามาต่อไป และ
ยังเป็นตัวแทนของแม่ชีทั้งประเทศด้วย

ระบบนิเวศของเขากุหลาบสมบูรณ์
อย่างยิ่ง ไม่ว่าจะป็นทรัพยากรป่าไม้ หรือ
สัตว์ป่า ตอนเช้าจะมีป่าลางมาकिनข้าวข้างกุฎิ
กระรอกเผือกก็ลงมากินผลไม้ข้างศาลาเสียงนก
โพระดกร้องไพเราะมาก ได้เห็นนกแซง แพร
บินโฉบเฉี่ยวไปมา นกนางเขนากปีกร้อง เพลง
มีนมากมายหลากหลายชนิดที่ข้าพเจ้าไม่รู้จัก

การเข้าสู่บทเรียนแห่งธรรมในวันที่สอง
ตอนหัวรุ่งทำวัตรเช้าเสร็จ ก็มีอาจารย์สอน
กรรมฐานแบบ “ยุบหนอ พองหนอ” เพื่อให้ยึด
เป็นแนวเดียวเหมือนกันหมด ด้วยเหตุผลที่
ว่านักศึกษามาจากต่างวัดและคนละถิ่นฐาน
กัน มีข้าพเจ้ามาจากปักธงใต้เพียงคนเดียว ส่วน
ใหญ่เป็นชาวอีสาน

เช้าวันนี้ข้าพเจ้านั่งสมาธิเกิดนิมิตเห็น
แม่ครัวทำอาหารมีไข่พะโล้ด้วย (กิเลสมีขึ้นใน
จิต) ก็ได้บอกให้เพื่อนทราบ ปรากฏว่าอาหาร
เมื่อเพลนี้มีไข่พะโล้หม้อใหญ่(หม้อที่ใส่ใบใหญ่)

วันนี้อาจารย์เล่าให้ฟังว่าที่กุหลาบใน
บางปี เกิดหนอนขนตัวสีดำมากมาย จึงได้
“ธรรมะจากตัวหนอน” ตัวหนอนเวลามันเดิน



ใช้ที่ดินของสมาคมส่งเสริมสถานภาพสตรี เป็นอาคารเรียนชั่วคราว

มันจะเดินดุ่มๆ ไปเรื่อยๆ โดยไม่รู้ทิศทางว่า
เบื้องหน้ามันมีอันตรายขวางอยู่ จะไปตกเหว
ตกเขาตกน้ำตาย มันก็ไม่รู้ เมื่อพิจารณาดู
หนอนที่อยู่ใกล้ๆ ก็เห็นเหมือนกัน นำมาเปรียบ
เทียบกับคนก็เหมือนคนตาบอดที่หลงทางก็คือ
คนเราถูกโลกธรรมครอบงำไว้ ก็ไปหลงยึดติด
อยู่ในความมีลาภ ยศ สรรเสริญ ในความสุข
คิดว่าป็นของเที่ยงแท้ เมื่อมีความเสื่อมในลาภ
ในยศ ถูกความนิทานเข้ามา ความทุกข์ก็ทับ
ถมเข้ามาประดัง แม้ปัญหาไม่ได้ก็ฆ่าตัวตาย
ก็มี เพราะไม่เข้าใจในกฎแห่งสามัญลักษณ์
สามประการ (ไตรลักษณ์) คือ สรรพสิ่งใน
โลกนี้มีเกิดขึ้น ตั้งอยู่ได้ไม่นานก็พลันเสื่อม
สลายไป มันเป็นอนิจจัง (ไม่เที่ยง) เข้าไปยึด
มันก็เกิดทุกข์-ทุกขัง เพราะยอมมีความ
เสื่อมสลายไปเป็นอนัตตา จะหาความเป็นตัว
ตนได้ไม

ดักแต่ที่ท่อหุ้มตัวหนอนนั้น เฉากเช่น
โมหะ หรือ อวิชชา (ความไม่รู้) ครอบงำจิต
ของสรรพสัตว์อยู่ สรรพสัตว์ทั้งหลายผู้มี
ปัญญาน้อย ตกอยู่ในความประมาท มีได้นึก
เลยว่า ทุกลมหายใจเข้าออก เรามีความตาย

อยู่เบื้องหน้า มิได้เข้ามาศึกษา (ปริยัติ) และ
ประพฤติตามแนวทางที่สมเด็จพระผู้มีพระ
ภาคเจ้าวางหลักไว้ (ปฏิบัติ) จนบังเกิดเป็นผล
(ปฏิเวธ) พันจากความทุกข์อย่างถาวร มิต้อง
มาหลงเกิดหลงตายอยู่ร่ำไป

พวกเราได้อยู่ชื่นชมกับธรรมชาติ
ตลอดวัน พอพลบค่ำเสียงจิ้งหรีดหรือทึดทือ
จ๊กจ๊ก กับบรรเลงเพลงให้ฟังเข้ากับบรรยากาศ
ยามค่ำคืน ที่นี้ไม่มีไฟฟ้า จึงทำวัตรค่ำท่าม
กลางแสงเทียนคู่เดียวจากโตะหมู่บูชาหน้า
พระพุทธรูป พวกเราอนอนเข้าแถวเรียงหนึ่ง
หัวชนกัน นอนชิดติดกัน เพราะมีความห่วง
เกรงในความมืดมิด อาจารย์ย้ำให้แสงสว่าง
ด้วยแสงต่าง ๆ จำนวนมากมายหลายชนิด
จะแห่แห่นกันเข้ามาเล่นแสงไฟ พวกมด
ทั้งหลายก็จะเดินขบวนเข้ามาร่วมด้วย อากาศ
ช่วงยามดึกที่นี้เย็นเยือกเห็นบนหนาวเสียนี้
กระไร จนข้าพเจ้าต้องห่มผ้าสองชั้น มีแถบ
ด้วยผ้าขนหนูผืนใหญ่ห่มคลุมตั้งแต่ศีรษะ
จรดปลายเท้าเป็นการป้องกันภัยได้หลายอย่าง
ทั้งทางตรงคือ ภัยจากสัตว์มีพิษ เช่น งู ตะเข็บ
ตะขาบ แมลงปอง และยุง ซึ่งเป็นพาหะของ

พระพุทธศาสนาประกันคุณภาพให้เลยว่า เมื่อปฏิบัติไปตาม เงื่อนไขที่วางไว้ ผู้ปฏิบัติจะเป็นผู้มีคุณภาพแน่นอน

ใช้มาเลเซีย หรือใช้ป่า ส่วนทางอ้อม อากาศที่
ขึ้นมาก อาจทำให้เป็นหวัดได้ง่าย หรือถ้าปอด
ขึ้นมากๆ อาจเป็นโรคนิวมอเนีย หรือปอด
บวมได้

เสียงระฆังดังก้องกังวานผสมผสาน
กับเสียงสุนัขเหอหอน เป็นเวลานานเกือบ
สามนาทิตอนตีสี่ ทำให้ข้าพเจ้ากับเพื่อนๆ นัก
ศึกษาทุกท่านต้องจำใจสลัดผ้าห่มออกจากตัว
รีบลุกขึ้นเข้าห้องน้ำประกอบกิจส่วนตัวทุกท่าน
ท้าวตริเข้าโดยพร้อมเพรียงกัน ต่อจากนั้นก็
เจริญพระกรรมฐาน ลำดับถัดไปก็ฝึกโยคะ
เมื่อมีการบริหารจัดการแล้วก็มีการบริหารกายด้วย
กายกับจิตต้องสัมพันธ์กัน จิตดีร่างกายก็
สมบูรณ์ดีด้วย ถ้าหากจิตดีแต่กายป่วย ทำให้
ก่อเกิดอุปสรรค และขาดประสิทธิภาพในการ
ทำกิจการงานทั้งหลายทั้งทางโลกและทางธรรม

เมื่อจิตเข้ามาครอบครองขั้นห้าแล้ว
ก็ควรใช้เขาให้เป็นใช้อย่างทะนุถนอม และยึด
ยาวที่สุด เป็นการใช้อย่างคุ้มค่า มี
ประสิทธิภาพอย่างยิ่ง ควรนำไปใช้ในทาง
สรรค์สร้างความคิด บังเกิดคุณในแนวบวกต่อ

โลกและต่อสรรพสัตว์ทั้งหลายด้วย แต่มีใ
ว่าจะเข้าไปยึดมั่นในอัตตา หลงยึดมั่นในตัว
ขั้นห้า หาไม่สามารถจะถ่ายถอนหรือสลาย
อัตตาได้ ซึ่งการสลายอัตตานั้นต้องใช้วิธีการ
แบบองค์สมเด็จพระสัมมาสัมพุทธเจ้า โดย
การเจริญวิปัสสนากรรมฐาน ในแนวสติปัฏฐาน
สี่(สติที่เป็นไปในกาย,เวทนา,จิต,ธรรม) นี้แหละ
เป็นทางสายเอก (เอกคัมภีร์) ทางลัดตรงสู่
พระนิพพาน (เข้าถึงวิมุตติธรรม-ธรรมแห่ง
ความหลุดพ้น-จากทุกข์ซึ่งปวงชนนินทร)

เช้าวันนี้หลังจากฉันอาหารเช้าเสร็จแล้ว
อาจารย์ได้ให้พวกนักศึกษาทุกท่านออกมา
พูดธรรมะโดยกำหนดไว้ห้าหัวข้อ ใช้เวลาพูด
ท่านละห้านาที ตามลำดับอาวุโส (อายุพรรษา
ที่บวช) นักศึกษาแม่ชีส่วนมากมักจะพูดสรุป
เองมิได้ พูดตามลำดับหัวข้อ อาจจะเป็น
เพราะผู้ยังใหม่อยู่ในทางธรรม และเกิดความ
ประหม่าเก้อเขิน

นักศึกษาท่านแรก พูดเปรียบเทียบ
ต้นมะละกอข้างศาลา ที่ขึ้นเบียดเสียดพุ่งตรง
ผอมสูงชะลูด ดูโดดเด่นท่ามกลางพันธุ์ไม้อื่น

และอุตสาห์ออกผลให้ชื่นชมอีก ต้นไม้แม้จะ
ต่างพันธุ์ต่างชนิดกัน ก็เจริญเติบโตอยู่รวม
กันได้ เหมือนกับคนเราก็เช่นกัน ถ้าหากมี
ธรรมะแล้วใครก็อยู่รวมกันได้อย่างมีความสุข
เหล่าพันธุ์ไม้นั้นต่างก็ให้ร่มเงาแก่กันและกัน
จนกลายเป็นความร่มรื่น สงบเย็น เป็นไปโดย
ธรรมชาติอย่างแท้จริง

มาถึงคิวของข้าพเจ้าบ้าง (อันดับที่
สอง) ก็ขอบรรยายถ่ายทอดมาเป็นตัวอักษร
ตามหัวข้อที่อาจารย์กำหนดให้ดังต่อไปนี้

1. การเรียนรู้

- ข้าพเจ้าเรียนรู้ธรรมชาติของที่นี่ (เขา
ภูหลวง) มีต้นไม้,ภูเขา,แหล่งน้ำที่ไหลรินออก
มาจากถ้ำเล็กๆ ธรรมชาติได้จัดสรรค์สร้างได้
อย่างเหมาะสม ป่าไม้ให้ความร่มรื่น ถ้าและ
ภูเขาน้อยใหญ่ดูแล้วสงบ สุขุม มันมีอำนาจ
อยู่ในตัวเอง สายน้ำให้ความสดชื่น ฉ่ำเย็น ส่วน
สรรพสัตว์ทั้งหลายมีสัตว์สองเท้าคือ สัตว์ปีก
มีปีกนานานาชนิด ส่วนสัตว์สี่เท้า ได้แก่
กระรอก กระแต หมาน ไน หมูป่า อีเก้ง หมี
เป็นต้น ได้มาอาศัยป่าเหล่านี้อยู่ เป็นการช่วย
เพิ่มเติมสีสันให้กับธรรมชาติแห่งภูหลวงนี้
มีความโดดเด่นขึ้นมา เป็นธรรมชาติที่สมบูรณ์
แบบอย่างแท้จริง และต่อมากลุ่มบุคคลผู้มี
ศีลมีธรรม (แม่ชี) ก็ได้เข้ามาอาศัยอยู่ใช้เป็น
สถานที่ปฏิบัติบำเพ็ญธรรม เมื่อเข้ามาอยู่
อย่างสงบสุข มิได้เบียดเบียนธรรมชาติไม่
ทำให้ธรรมชาติเหล่านั้นเสียสมดุลไปธรรมชาติ
ก็ยังคงสมบูรณ์แบบถาวรตลอดไป

- ประการต่อไป ข้าพเจ้าได้เรียนรู้ใน
ธรรมชาติของคนที่อยู่ต่างถิ่นฐานกันมาอยู่
ร่วมกัน แต่ละคนมีธรรมชาติ คือ อุปนิสัย
ต่างกัน อาจจะเป็นที่ไม่พึงพอใจแก่กันบ้างก็
ต่างให้อภัยแก่กัน การที่เราจะไปแก่ธรรมชาติ
(นิสัยโดยสันดานที่ไม่ดี) ของผู้อื่นนั้นได้ยากยิ่ง
เราจะต้องแก้ไขที่ตัวของเราเอง คือไม่เข้าไป
ยึดมั่นถือมั่นในสิ่งที่รู้ที่เห็น อาการกิริยาใดๆ
ที่ไม่เหมาะสมถูกต้องนั้นเสีย

แฟ้มข่าว มจร.



ประชุมเสวนา...พระเถระนุญระ หน่วยงานราชการและประชาชนทุกสาขาอาชีพเข้าร่วมเสวนาเรื่อง
"นโยบายของพรรคการเมืองเกี่ยวกับร่าง พ.ร.บ. คณะสงฆ์ฉบับใหม่ มีพระอาจารย์จาก ม.ม.ร.
แถวหน้าจากซ้าย พระครูสมุห์ดร.สุกิจ เขมมานันโท, พระราชกวี, พระเทพบัณฑิตและ พ.ม.ดร.ไพฑูริย์
รุจิรมิตโต

ปัญญาศึกษา

2. ความประทับใจ

ข้าพเจ้าประทับใจในความงามทางธรรมชาติของที่นี่ ทำให้เกิดความปีติทางใจสงบและร่มเย็น

ข้าพเจ้าประทับใจในความมีเมตตาจิตของเจ้าของปฏิบัติธรรมเขาภูหลวงและคณะหยิบยื่นน้ำใจด้วยปัจจัยสี่ให้อาหารที่พักตลอดจนค่ารถไป-กลับ ส่วนเจ้าของอาศรมมาตาและญาติ มีจิตเมตตาช่วยเหลือในด้านการศึกษา มอบปัจจัยซื้อหนังสือตำราเรียนให้แก่นักศึกษาทั้งหมด พวกเรารู้สึกซาบซึ้งใจและขอขอบพระคุณเป็นอย่างยิ่งในผู้มีพระคุณทั้งหลาย รวมทั้งครูบาอาจารย์ทั้งหมดด้วย ขอพระคุณอีกครั้งค่ะ

3. คติธรรม

ที่ผนังถ้ำบนเขาด้านทิศตะวันตกเขียนบทกลอนสอนใจไว้ แต่เขียนไม่จบ ข้าพเจ้าจะเพิ่มเติมให้ครบ ซึ่งมีดังนี้

คนดี ชอบแก้ไข คนจัญไรชอบแก้ตัว
คนชั่ว ชอบทำลาย คนมักง่ายชอบทิ้ง
คนจริง ชอบทำคนระยำ ชอบดี
คนอวดอูฐรี ย่อมพาลหาเรื่อง คนจะ

ถึงเวลาแล้วที่เราจะมาศึกษา ปฏิบัติตามแนวพระพุทธรศาสนามันนี้ใจว่าจะไม่มีอะไรก่อให้เกิดความเสียหายแน่นอน

ครองบ้านครองเมือง ต้องมีพรหมวิหารสี่

4. สิ่งที่ต้องแก้ไข

สำหรับข้าพเจ้ามีความเห็นว่าสิ่งที่ควรแก้ไขนั้น คือ พวกเรานักศึกษายังประพฤติปฏิบัติไม่ถูกต้องตามแนวปณณกปฏิบัติ หมายถึงข้อปฏิบัติที่ถูกต้องสามประการ ได้แก่

- อินทรีสังวร

หมายถึง การสำรวมระวังในอินทรีขี้ คือ ตา หู จมูก ลิ้น กาย ใจ ยังมีเม้มเพียงพอ

- โภชเนมัตตัญญูตา

หมายถึง การรู้จักประมาณในการบริโภคยังไม่ดีพอและไม่พอดี จะเห็นได้ว่ามีนักศึกษาหลายท่านตักอาหารมากจนรับประทานไม่หมด ต้องนำไปเททิ้งอย่างน่าเสียดาย ทำให้นึกถึงตอนที่เป็นวิทยากรพิเศษช่วยงานบวชสามเณร-ศีลจารินี ภาคอุตุร้อนในปีนี้ ก่อนที่จะฉันทัดตาทหารจะมีคำว่า "ข้าวทุกจานอาหารทุกอย่าง เป็นของมีค่า สงสารชาวนา ลำบากหนักหนา สงสารคนยาก ผู้ไม่มีจะกิน"

- ชาคริยานุโยค

คือ การบำเพ็ญความเพียรโดยไม่เห็นแก่เหนื่อยมากนัก พวกเรานักศึกษาก็นิยมปฏิบัติ

ไม่ได้ดี เพราะว่าเป็นนักศึกษาถึงปฏิบัติ ไม่ใช่ นักปฏิบัติเต็มตัว

5. มโนปณิธาน

เมื่อข้าพเจ้าได้มีโอกาสเข้ามาพัฒนาความรู้ให้มากยิ่งขึ้น และอีกประการหนึ่ง ก็เป็นการพัฒนาปัญญาให้เพิ่มพูนขึ้นด้วย นำมาใช้พัฒนาตนเองให้สำเร็จสมความมุ่งหมายก่อน แล้วจึงช่วยพัฒนาสังคมได้อย่างกว้างขวางต่อไป

ดังคำที่ว่า "บำเพ็ญประโยชน์ตนก่อน แล้วจึงบำเพ็ญประโยชน์ผู้อื่น ให้ถึงพร้อม" นี่แหละเป็นความตั้งใจจริงของข้าพเจ้า

ต่อไปนักศึกษาท่านอื่นๆ ก็ออกมาพูดธรรมะตามลำดับแต่เพียงสั้นๆ บางท่านก็บอกว่า ตั้งใจมาศึกษา เพราะมีความคิดเห็นว่าการศึกษามหาวิทยาลัยเป็นรากฐานของชีวิต บางท่านก็พูดให้" คติธรรมว่า ควรเพ่งพินิจในตนเอง ดีกว่าไปเพ่งโทษผู้อื่น บางท่านก็บอกว่า ตัวเองมีโทษ แร่ มีอารมณ์โกรธง่ายแต่หายเร็ว และพยายามจะระงับดับอารมณ์โกรธเหล่านั้นให้ได้ หลาย ๆ ท่านก็บอกว่าเป็นผู้มาใหม่ พูดไม่ออกบอกธรรมะไม่ถูก แต่จะพยายามทำให้ดีที่สุดเท่าที่จะทำได้ บางท่านก็บอกว่า จะตั้งใจศึกษาเล่าเรียน และอยู่ให้ครบจนจบปริญญาตรี และจะมาเป็นครูสอนธรรมะ ในวิทยาลัยของแม่ชีบ้าง

เหล่านี้ก็เป็นความคิดเห็นของแต่ละบุคคล อาจจะเหมือนกันบ้าง แตกต่างกันบ้างสุดแล้วแต่ทัศนคติและมุมมองของแต่ละบุคคล การได้ฟังความคิดเห็นจากหลายๆ ท่านเราก็จะได้ความรู้หลากหลาย

จากความคิดเห็นหลากหลาย เหล่านี้ พอจะเป็นแนวทางอันเป็นประโยชน์เหมาะที่จะนำไปใช้ได้บ้างในชีวิตประจำวัน หรือนำไปใช้ในกาลข้างหน้า (อนาคต) ก็ได้เป็นอันว่า ข้าพเจ้าและเพื่อนๆ ก็ต้องกล่าว คำอำลาที่นี้ด้วยความอาลัยฝากแต่รอยอดีต

เอาไว้ ลักวันหนึ่งคงได้มาเยี่ยมเยือนอีกครั้ง...ลาก่อน

แฟ้มข่าว มจร.



คณะสังคมนักศึกษาเยียมชมรัฐสภา... คณะสังคมนักศึกษา มหาวิทยาลัย มหาภูมิราชวิทยาลัย ได้จัดกิจกรรมเสริมหลักสูตรโดยได้นำพระนักศึกษาระดับชั้นปีที่ 3 จำนวน 32 รูปไปเยียมชมกิจกรรมรัฐสภาเมื่อวันพุธที่ 21 ก ค 42 เป็นกิจกรรมเสริมการเรียนการสอนในวิชารัฐสภาไทย (Thai parliament)

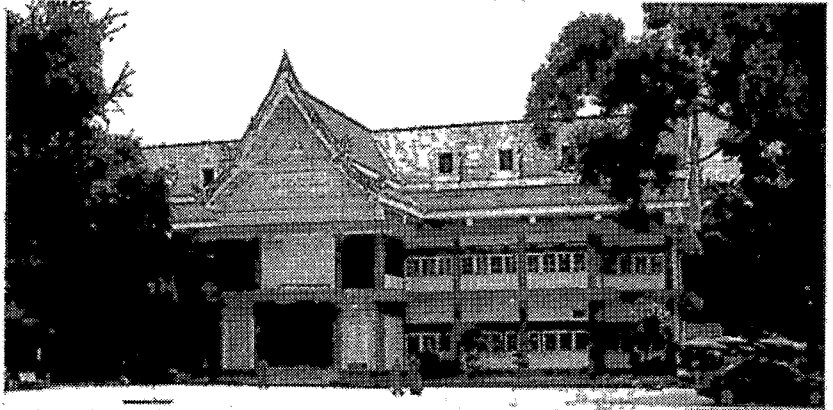
มหาวิทยาลัยมหามกุฏราชวิทยาลัย วิทยาเขตศรีธรรมมาโคกราช

วิทยาเขตศรีธรรมมาโคกราช เป็นสาขาของมหาวิทยาลัย มหามกุฏราชวิทยาลัยตั้งอยู่ที่วัดพระมหาธาตุวรมหาวิหาร ถนนดำเนิน ต.ในเมือง อ.เมือง จ.นครศรีธรรมราช ซึ่งได้ขออนุญาตจัดตั้งโดย พระเดชพระคุณ พระธรรมรัตโนภาส (ประดับ โอภาส) เจ้าอาวาสวัดพระมหาธาตุ และเจ้าภาคะจังหวัดนครศรีธรรมราช (8) โดยได้รับความเห็นชอบร่วมระดับคณะสงฆ์และศิษย์เก่า มมร.

วิทยาเขตศรีธรรมมาโคกราช ได้เปิดดำเนินการเรียนการสอนเมื่อปีการศึกษา 2535 โดยมีพระเดชพระคุณ พระธรรมรัตโนภาส เป็นรองอธิการบดีรูปแรก

ปัจจุบันวิทยาเขตศรีธรรมมาโคกราช เปิดการเรียนการสอนโดยแบ่งออกเป็น 2 คณะคือ

1. คณะศึกษาศาสตร์
 2. คณะมนุษยศาสตร์
- ทางวิทยาเขตได้จัดกิจกรรมในส่วนที่ให้การบริการแก่สังคม ดังนี้
1. จัดโครงการธรรมะสู่ประชาชนเป็น



โครงการต่อเนื่อง โดยจัดพระนักศึกษากลับไปแสดงธรรมตามหน่วยงานต่างๆ

2. จัดโครงการสอนวิชาพระพุทธศาสนาในโรงเรียนทั้งของภาครัฐและเอกชน
3. จัดอบรมศีลธรรมประจำสัปดาห์ตามสถาบันต่างๆ เช่น
 - โรงเรียนพระมหาธาตุมูลนิธิ
 - เรียนจำกลาง จ.นครศรีธรรมราช

4. จัดประชุมพระสังฆาธิการในจังหวัด จัดอภิปราย บรรยายธรรมแก่สาธุชนทั่วไป

จำนวนนักศึกษา
ปีการศึกษา 2541 ในระดับมัธยมศึกษาปีที่ 1-6 มีนักเรียน 300 รูปในระดับอุดมศึกษา 120 รูป

พระสุทธิสารสุธี (สมปอง ปญญาทีโป) รองอธิการบดีวิทยาเขตศรีธรรมมาโคกราช

ชาติภูมิ

เกิดเมื่อวันที่ 22 ก.ย. 2492 ที่บ้านปลายท่า ต.นาทราย อ.เมืองจ.นครศรีธรรมราช

บรรพชา
เมื่อวันที่ 8 ก.ค.2508 ณ วัดมะม่วง ปลายแขน ต.ท่าจิว อ.เมืองจ.นครศรีธรรมราช
เมื่อวันที่ 13 เม.ย.2513 ณ พัทธสีมา วัดศรีทิว อ.เมือง จ.นครศรีธรรมราช โดยมีพระภัทรธรรมธาดา เป็นพระอุปัชฌาย์

วุฒิการศึกษา
น.ธ.เอก ป.ธ.5 ศน.บ.ศาสนาและปรัชญา มหาวิทยาลัยมหามกุฏราชวิทยาลัย M.A. ปรัชญา มหาวิทยาลัยพายัพแล้ว อนัตตปริยัติ

- ผู้จัดการโรงเรียนการกุศลของวัดในพระพุทธศาสนา
- รองคณบดี คณะศึกษาศาสตร์ ปฏิบัติหน้าที่รองอธิการบดี
- ครูใหญ่พระปริยัติธรรมทั้งแผนกธรรมบาลี วัดพระมหาธาตุ จ.นครศรีธรรมราช
- งานเผยแผ่**
 - พระจริยานิเทศก์ - พระปริยัตินิเทศก์
 - บรรยายธรรม ณ สถานีวิทยุกองทัพภาคที่ 4
 - บรรยายธรรม ณ สถานีวิทยุ อสมท. จ.นครศรีธรรมราช
 - บรรยายธรรม เทศนา ปาฐกถาทั่วไป



คำประกาศเกียรติคุณ

นายสุชีพ ปุญญานุภาพ

ศาสตราจารย์บัณฑิตกิตติมศักดิ์ สาขาพุทธศาสตร์



ดวยสภามหาวิทยาลัยมหามกุฏราชวิทยาลัยในการประชุมครั้งที่ 3/2542 เมื่อวันที่ 20 พฤษภาคม พุทธศักราช 2542 ได้พิจารณาเห็นว่า **นายสุชีพ ปุญญานุภาพ** เป็นผู้ทรงความรู้อันสูงส่งทางพระพุทธศาสนา ดำรงชีวิตด้วยคุณธรรม มีผลงานดีเด่นทั้งในทางวิชาการและการบำเพ็ญประโยชน์แก่พระพุทธศาสนา และประเทศชาติมาเป็นเวลายาวนาน เป็นที่ยอมรับทั้งในประเทศและต่างประเทศ สมควรได้รับการยกย่องเพื่อเป็นเกียรติและเป็นสิริคุณนาคติแก่อนุชนสืบไป

นายสุชีพ ปุญญานุภาพ ครั้งดำรงสมณเพศสอบได้เปรียญธรรม 9 ประโยค และได้ศึกษาภาษาอังกฤษจาก **สวามี สัตยานันทบุรี** นักปราชญ์ชาวอินเดีย จนมีความรู้แตกฉาน สามารถแสดงธรรมเป็นภาษาอังกฤษให้ชาวต่างประเทศฟังได้อย่างคล่องแคล่ว เป็นที่รู้จักกัน

ดีในนามของ “**สุชีโว ภิกขุ**” ผู้นำเสนอพุทธธรรมแนวใหม่ด้วยการแสดงปาฐกถาธรรมด้วยภาษาที่คนร่วมสมัยเข้าใจง่าย และชื่นชมเป็นอย่างมาก

นายสุชีพ ปุญญานุภาพ เคยดำรงตำแหน่งเลขาธิการรัฐมนตรีว่าการกระทรวงวัฒนธรรมระหว่าง พ.ศ.2495 ถึงพ.ศ.2500 ในสมัยรัฐบาลจอมพล ป.พิบูลสงคราม และได้เข้าทำงานในองค์การส่งเสริมการท่องเที่ยวแห่งประเทศไทยเป็นเวลา 14 ปี จนกระทั่งเกษียณอายุในปี พ.ศ.2520

นอกจากจะทำงานในตำแหน่งหน้าที่แล้ว ยังบำเพ็ญประโยชน์แก่ประเทศชาติ ด้วยการเป็นกรรมการในด้านต่างๆ เช่น กรรมการสภาวัฒนธรรมแห่งชาติ ประธานกรรมการจัดทำพจนานุกรมศัพท์ศาสนาสาทุก และประธานกรรมการจัดทำพจนานุกรมศัพท์พระ



มหาวิทยาลัยมหามกุฏราชวิทยาลัย

โดยอนุมัติสภามหาวิทยาลัย ให้ปริญญาบัตรฉบับนี้ไว้แก่

นายสุชีพ ปุญญานุภาพ

เพื่อแสดงว่า เป็นผู้ทรงคุณวุฒิ สัมความแก่ปริญญา

ศาสนศาสตร์ดุษฎีบัณฑิตกิตติมศักดิ์ (พุทธศาสตร์)

มีศักดิ์และสิทธิ์ แห่งปริญญาตรี ทุกประการ

ตั้งแต่วันที่ ๒๕ เดือน พฤษภาคม พุทธศักราช ๒๕๔๒



อธิการบดี

คณบดี

ไตรปิฎกแห่งราชบัณฑิตยสถาน กรรมการที่ปรึกษาองค์การพุทธศาสนิกสัมพันธ์แห่งโลก เป็นต้น

ในด้านการสอน นายสุชีพ ปุญญานุภาพ ได้เป็นอาจารย์พิเศษสอนวิชาพุทธปรัชญาตามมหาวิทยาลัยต่างๆ เช่น จุฬาลงกรณ์มหาวิทยาลัย มหาวิทยาลัยธรรมศาสตร์ มหาวิทยาลัยมหิดล เป็นต้น

นายสุชีพ ได้ทำงานสำคัญๆ ในฐานะผู้บุกเบิกหลายประการ โดยเฉพาะเป็นผู้ริเริ่มก่อตั้งสภาการศึกษามหามกุฏราชวิทยาลัย ในพระบรมราชูปถัมภ์ มหาวิทยาลัยพระพุทธศาสนาขึ้นเป็นแห่งแรกในประเทศไทย เมื่อปี พ.ศ.2489 ส่งผลให้พระภิกษุ สามเณร มีโอกาสได้รับการศึกษาวิชาการสมัยใหม่ควบคู่กับวิทยาการทางพระพุทธศาสนา ทำให้นักวิชาการทางพระพุทธศาสนามีคุณค่ายิ่งขึ้น

งานทางวิชาการประเภทตำราทางพระพุทธศาสนาของนายสุชีพจำนวนมากเป็นที่ยอมรับกันทั้งในและนอกประเทศ แทบทุกเรื่องได้รับการแปลเป็นภาษาอังกฤษ หลายเรื่องได้รับการยอมรับให้เป็นหนังสือเรียนในโรงเรียนและเป็นตำราในมหาวิทยาลัย หนังสือสำคัญๆของท่านเช่น วัฒนธรรมมวิทยา คุณลักษณะพิเศษแห่งพระพุทธศาสนา พระไตรปิฎกฉบับประชาชนชุด 5 เล่ม ต่อมาได้จัดทำเป็นเล่มเดี่ยวและจัดพิมพ์เผยแพร่มาแล้วถึง 16 ครั้ง ครั้งหลังสุดเมื่อ พ.ศ.2540 พิมพ์จำนวนถึง 100,000 เล่ม นอกจากนี้ก็มี พจนานุกรมพระพุทธศาสนา ประวัติศาสตร์ศาสนา ศาสนาเปรียบเทียบ เป็นต้น

นายสุชีพ ปุญญานุภาพ เป็นบุคคลแรกในประเทศไทยที่เผยแพร่พระพุทธศาสนาด้วยการเขียนนิยายอิงหลักธรรมะ ที่มีสำนวนโวหารไพเราะจับใจและเค้าโครงเรื่องประทับใจงานชิ้นแรกของท่านคือ ได้รวมกาสาวพัตร์ กองทัพธรรม ผู้นำนั้มนมา นั้นพบชาติ ดวงอาทิตย์ขึ้นทางตะวันตก และเชิงผาหิมพานต์

ในปัจจุบันนี้ แม้ว่านายสุชีพ ปุญญานุภาพ จะมีอายุถึง 83 ปีแล้ว แต่ก็ยังทำงานอย่างแข็งขันเพื่อพระศาสนาและประเทศชาติ ยังออกจากบ้านนั่งรถประจำทางไปประชุมกรรมการคณะต่างๆ ไปแสดง

ปาฐกถาธรรม และตอบปัญหาที่สำนักงานใหญ่องค์การพุทธศาสนิกสัมพันธ์แห่งโลก ไปทำงานที่กองวิชาการมูลนิธิมหามกุฏราชวิทยาลัย และไปสอนที่มหาวิทยาลัยมหามกุฏราชวิทยาลัย เป็นประจำ นับว่าเป็นบุคคลที่ทำงานแบบอุทิศทุ่มเทให้แก่ประเทศชาติและพระศาสนาที่อุทิศตนควรถือเป็นแบบอย่าง

ในด้านการดำรงชีวิต นายสุชีพ ปุญญานุภาพ ตั้งมั่นอยู่ในศีลธรรมอย่างมั่นคง รักษาศีล 5 เป็นประจำ และรักษาศีล 8 ในวัชรธรรมสวนะมาเป็นเวลากว่า 40 ปี มีจิตใจประกอบด้วยพรหมวิหาร 4 ไม่เคยเห็นหาว่าร้ายใคร มีความกตัญญูต่ต่อผู้มีพระคุณอย่างสูง มีความหนักแน่นมั่นคง ไม่หวั่นไหวด้วยโลกธรรม 8 ดำรงชีวิตอย่างเรียบง่ายเสมอต้นเสมอปลาย ด้วยเหตุนี้ จึงเป็นที่เคารพรักของศิษยานุศิษย์ ญาติ มิตรและประชาชนทั่วไปอย่างสูง จนได้รับปริญญาดุษฎีบัณฑิตกิตติมศักดิ์สาขาปรัชญาจากมหาวิทยาลัยรามคำแหง เมื่อพ.ศ.2524 และศิลปศาสตรดุษฎีบัณฑิตกิตติมศักดิ์ จากมหาวิทยาลัยธรรมศาสตร์ พ.ศ.2539

นอกจากนี้ ยังได้รับโล่เชิดชูเกียรติเป็นบุคคลผู้มีผลงานดีเด่นทางวัฒนธรรมจากสำนักงานคณะกรรมการวัฒนธรรมแห่งชาติ เมื่อ พ.ศ.2539 และได้รับโล่เชิดชูเกียรติเป็นบุคคลตัวอย่างของชาติจากมูลนิธิธารน้ำใจ พ.ศ.2540

ด้วยคุณวุฒิ คุณธรรม และผลงานทางวิชาการอันดีเด่นดังกล่าวมา สภามหาวิทยาลัยมหามกุฏราชวิทยาลัย เห็นว่า นายสุชีพ ปุญญานุภาพ เป็นบุคคลผู้ทรงคุณค่าอย่างสูงสมควรได้รับการยกย่องเชิดชู จึงมีมติเป็นเอกฉันท์ให้ได้รับปริญญาศาสนศาสตร์ดุษฎีบัณฑิตกิตติมศักดิ์สาขาพุทธศาสตร์ เพื่อเป็นเกียรติสืบไป

ให้ไว้ ณ วันที่ 25 พฤษภาคม พุทธศักราช 2542

(สมเด็จพระญาณสังวร)

นายกสภามหาวิทยาลัยมหามกุฏราชวิทยาลัย

ปรัชญาการศึกษา

ของ มหาวิทยาลัยมหามกุฏราชวิทยาลัย

The Philosophy of Education

of Mahamakut Buddhist University

มหาวิทยาลัยมหามกุฏราชวิทยาลัย มีความเชื่อมั่นว่า พระพุทธศาสนา เป็นปรัชญาชีวิตอันประเสริฐ สามารถช่วยป้องกันแก้ไขและดับปัญหาอันยิ่งใหญ่ของมนุษยชาติ คือความทุกข์ได้สมควรเผยแผ่ให้กว้างขวางออกไปในระดับโลก; พระพุทธศาสนาเป็นมรดกทางปัญญาและทางวัฒนธรรมอันล้ำค่าของไทย ที่ควรถนอมรักษาไว้แม้ด้วยชีวิต; มนุษย์เกิดมาพร้อมด้วยศักยภาพที่จะพัฒนาการเรียนรู้ได้ตั้งแต่ระดับรู้อำ (สัญญา) จนถึงขั้นรู้จบ (โพธิ) และสามารถจะเปลี่ยนแปลงตนเองจากความเป็นปุถุชนไปสู่ความเป็นอริยชนได้ ถ้าได้รับการศึกษาที่ถูกต้อง

มหาวิทยาลัยมหามกุฏราชวิทยาลัย มุ่งจะผลิตบุคลากร ทางพระพุทธศาสนาที่ประกอบด้วยคุณสมบัติ 5 ประการ คือ มีความรู้ดีทั้งทางธรรม และทางโลก มีความสามารถดีในการคิดเป็น พูดเป็น ทำเป็น มีคุณธรรม และจริยธรรมประจำกาย วาจา ใจ มีอุดมคติ และมีอุดมการณ์มุ่งอุทิศชีวิตบำเพ็ญประโยชน์ตน และประโยชน์ท่านเป็นพุทธบูชา

มหาวิทยาลัยมหามกุฏราชวิทยาลัย มุ่งจัดกระบวนการศึกษาให้ครบวงจรตามหลักพุทธธรรม คือให้มีทั้งปริยัติ ปฏิบัติและ ปฏิเวธ

ในด้านปริยัติจะช่วยให้นักศึกษาเกิดความรู้ทะลุปรุโปร่งด้วยทิวฎี (ทิวฎียา สุปฎิวินุชา) เป็นอย่างต่ำ ในด้านปฏิบัติจะให้นักศึกษาเกิดประสบการณ์ครบทั้ง 3 คือ ศีล สมาธิ ปัญญา ในด้านปฏิเวธ จะให้นักศึกษาเกิดสัมมาทิฎฐี และอจลสัทธาในพระพุทธศาสนา เป็นพุทธมามกะชั้นกัลยาณปุถุชนเป็นอย่างต่ำ

Mahamakut Buddhist University Firmly believes that Buddhism is a noble philosophy of life, capable of preventing, abating and extinguishing the biggest problem of mankind, i.e., suffering deserving to be disseminated on the global scale; Thai Buddhism is the priceless intellectual and cultural heritage of Thai people that should be preserved even with life, and that human beings are born with the potentiality to develop all levels of knowledge, from the level of perception (Sanna) to that of Supreme Enlightenment and to change themselves, if properly educated, from the status of common people to that of Noble people.

Mahamakut Buddhist University aims at turning out Buddhist personnel who are equipped with the five qualifications as follows:

1. Being well-versed in appropriate knowledges, both religious and secular.
2. Being skillful in thinking, speaking and doing.
3. Being virtuous and moral in thoughts, speech and acts.
4. Having one's own ideal value system and principle and
5. Having noble ideology of dedicating one's own life to work for the benefit of oneself and of others in order to glorify the Lord Buddha.

Mahamakut Buddhist University aspires to operate a full-circuited educational process that accords with the three stages of Buddhist educational system, i.e., the states of academic learning (pariyatti), of practice (patipatti) and of fruition (pativedha).

At the stage of academic learning, students will be assisted to gain, at least, thorough knowledge up to the level of penetrative insight. At the level of practice, students will be encouraged to have practical experience in morality (Sila), meditation (Samadhi) and wisdom (panna). At the stage of fruition students will be trained to have Right View of Life and unwavering faith in Buddhism and to be, at least, upright common Buddhists.

เวลาออกอากาศ

รายการ “เสียงธรรมจากมหาวิทยาลัยมหามกุฏราชวิทยาลัย”

ณ สถานีวิทยุกองพลทหารม้าที่ 2 A.M.963

วัน	เวลา 20.05-20.30 น./รายการ	ผู้บรรยาย
จันทร์	การพัฒนาจิต	พระเทพวิสุทธิกวี (พิจิตร จูติวณฺโณ) วัดโสมนัสวิหาร กทม.
อังคาร	วิเคราะห์ธรรม	อ.วศิน อินทสระ อาจารย์คณะศาสนาและปรัชญา มจร.
พุธ	พุทธปรัชญา	พระราชกวี รองอธิการบดีฝ่ายวิชาการและวางแผน มจร.
พฤหัสบดี	สารธรรมจากชาดก	พระครูศรีกิตติสุนทร วัดเบญจมบพิตร กทม.
ศุกร์	กระแสโลกกระแสธรรม	พระมหาดร.ไพฑูรย์ รุจิมิตฺโต คณะบดีคณะศาสนาและปรัชญา มจร. และพระมหามงคล ขนฺติโร

วัน	เวลา 20.45-21.15 น./รายการ	ผู้บรรยาย
อาทิตย์	รายการมุขสงบ	พระมหามงคล ขนฺติโร วัดชนะสงคราม คณะ 1 บางลำภู กทม.โทร.6291132

ผลิตรายการโดย : กองวิเทศสัมพันธ์และเผยแผ่ มหาวิทยาลัยมหามกุฏราชวิทยาลัย(มจร.)
โทร. 282-1715 ต่อ 245 หรือ วัดชนะสงคราม คณะ 1 โทร.629-1132



“ บัวหลวงเป็นพืชที่เกิดในที่ต่ำ ในโคลนตม
ดอกบัวเป็นวัตรุที่สมควรแก่การบูชา
มนุษย์... แม่เกิดในสกุลต่ำ
เพราะการประพฤติปฏิบัติตน
ย่อมเป็นผู้สมควรแก่การบูชา ”