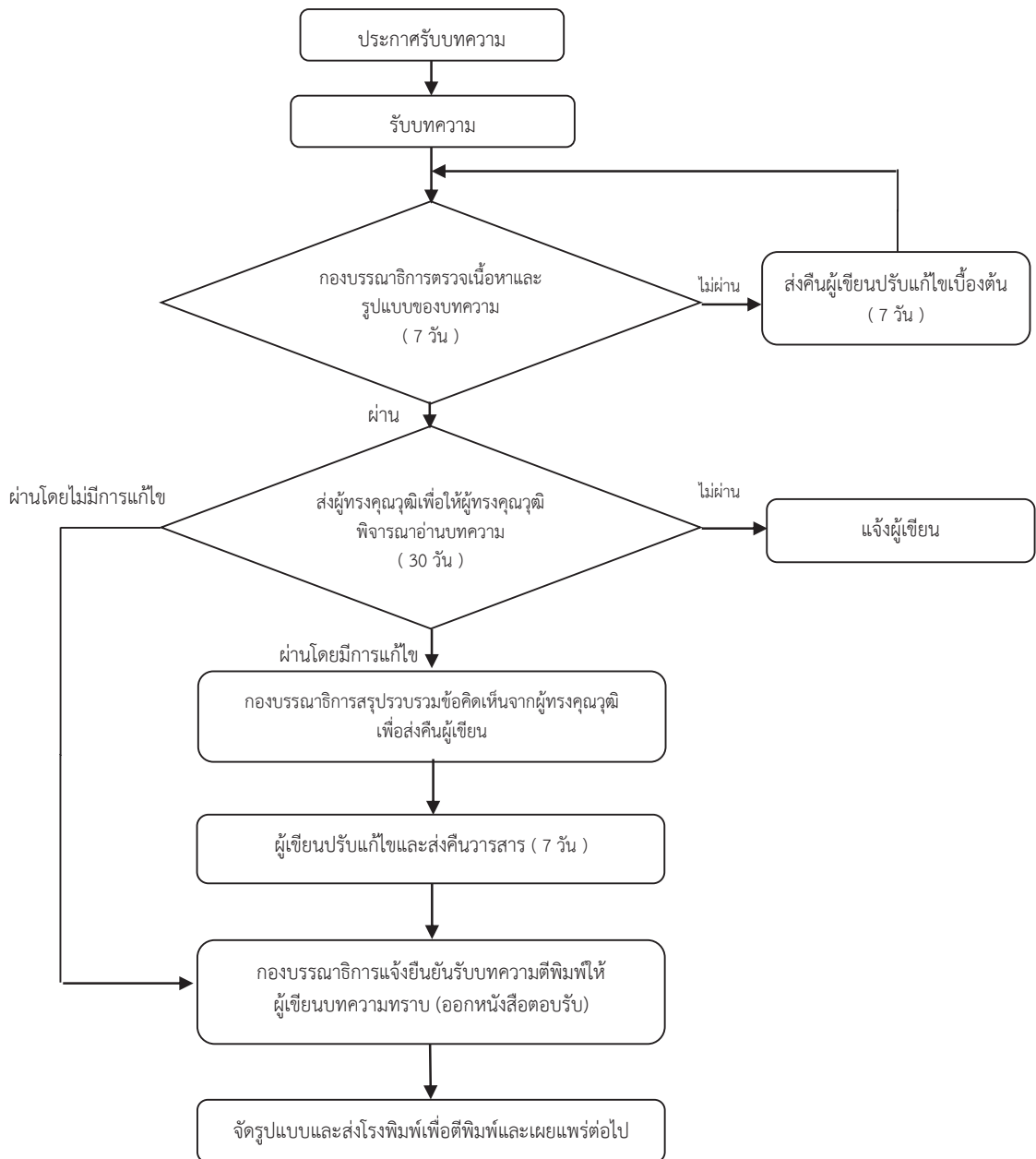


กระบวนการพิจารณาบทความของวารสาร “ศรีล้านช้างปริทรรศน์”
มหาวิทยาลัยมหามกุฏราชวิทยาลัย วิทยาเขตศรีล้านช้าง



คำแนะนำสำหรับผู้นิพนธ์บทความ

สถานที่ติดต่อเกี่ยวกับบทความ

สำนักงานวารสารศรีล้านช้างปริทรรศน์

สำนักงานรองอธิการบดี มหาวิทยาลัยมหามกุฏราชวิทยาลัย วิทยาเขตศรีล้านช้าง

253/7 ถนนวิสุทธิเทพ ตำบลกุดป่อง อำเภอเมืองเลย จังหวัดเลย

โทรศัพท์ 042-830-434, 042-814-978

เว็บไซต์ <http://ojs.mbu.ac.th/index.php/jslc> อีเมล slc.journal@mbu.ac.th

ส่วนประเภทของบทความที่ลงตีพิมพ์ในวารสาร

วารสารศรีล้านช้างปริทรรศน์ ตีพิมพ์บทความประเภทต่าง ๆ ดังนี้

1.1 บทความพิเศษ บทความทางวิชาการพิเศษ ที่เสนอเนื้อหาความรู้วิชาการอย่างเข้มข้น และผ่านการอ่านและพิจารณาจากผู้ทรงคุณวุฒิในสาขาวิชานั้น ๆ มีกลุ่มเป้าหมายเป็นนักวิชาการในวงการศึกษา/วิชาชีพ

1.2 บทความทางวิชาการ (Academic Article) ที่เสนอเนื้อหาความรู้วิชาการที่มีความโดดเด่นเพื่อนำเสนอองค์ความรู้ใหม่สู่สังคม

1.3 บทความวิจัย (Research Article) ได้แก่รายงานผลงานวิจัยใหม่ที่มีองค์ความรู้อันเป็นประโยชน์ซึ่งไม่เคยตีพิมพ์ในวารสารใด ๆ มาก่อน

1.4 บทความปริทรรศน์ (Review Article) เป็นบทความที่รวบรวมความรู้จากตำราหนังสือ และวารสารใหม่ หรือจากผลงานและประสบการณ์ของผู้นิพนธ์มาเรียบเรียงขึ้น โดยมีการวิเคราะห์ สังเคราะห์วิจารณ์เปรียบเทียบกัน

1.5 ปกิณกะ (Miscellany) ได้แก่ บทความทบทวนความรู้ เรื่องแปล ย่อความจากวารสารต่างประเทศ การแสดงความคิดเห็น วิจารณ์ แนะนำเครื่องมือใหม่ ตำราหรือหนังสือใหม่ที่น่าสนใจ หรือข่าวการประชุมทั้งระดับชาติและระดับนานาชาติ

การตรวจสอบบทความและพิสูจน์อักษร

ผู้นิพนธ์ควรตระหนักถึงความสำคัญในการเตรียมบทความ ให้ถูกต้องตามรูปแบบของบทความที่วารสารกำหนด ตลอดจนตรวจสอบความถูกต้องแน่นอน พร้อมทั้งพิสูจน์อักษรก่อนที่จะส่งบทความนี้ให้กับบรรณาธิการ การเตรียมบทความให้ถูกต้องตามข้อกำหนดของวารสาร จะทำให้การพิจารณาตีพิมพ์มีความรวดเร็วมากยิ่งขึ้น และทางกองบรรณาธิการขอสงวนสิทธิ์ที่จะไม่พิจารณาบทความ จนกว่าจะได้แก้ไขให้ถูกต้องตามข้อกำหนดของวารสาร

จริยธรรมการตีพิมพ์

วารสารศรีล้านช้างปริทรรศน์ มหาวิทยาลัยมหามกุฏราชวิทยาลัย วิทยาเขตศรีล้านช้าง ให้ความสำคัญกับการรักษามาตรฐานด้านจริยธรรมในการตีพิมพ์เผยแพร่บทความ ดังนั้น จึงกำหนดให้ทุกฝ่ายที่เกี่ยวข้องต้องปฏิบัติตามหลักการและมาตรฐานด้านจริยธรรมในการตีพิมพ์อย่างเคร่งครัด ดังนี้

บทบาทหน้าที่ของบรรณาธิการและกองบรรณาธิการในวารสารศรีล้านช้างปริทรรศน์

1. บรรณาธิการและกองบรรณาธิการมีหน้าที่พิจารณาและตรวจสอบบทความที่ส่งมาเพื่อพิจารณาตีพิมพ์ในวารสารทุกบทความ โดยพิจารณาความสอดคล้องของเนื้อหาบทความกับเป้าหมายและขอบเขตของวารสาร รวมถึงตรวจสอบคุณภาพของบทความตามกระบวนการประเมินคุณภาพบทความก่อนการตีพิมพ์
2. บรรณาธิการและกองบรรณาธิการต้องใช้หลักการในพิจารณาบทความโดยอ้างอิงเหตุผลทางวิชาการเป็นหลัก และต้องไม่มีอคติต่อผู้นิพนธ์บทความและเนื้อหาบทความที่พิจารณาไม่ว่าจะด้วยกรณีใด ๆ ทั้งสิ้น
3. บรรณาธิการและกองบรรณาธิการต้องไม่มีส่วนได้ส่วนเสียกับผู้นิพนธ์บทความหรือผู้ทรงคุณวุฒิที่ตรวจประเมินบทความ ไม่ว่าจะเป็ประโยชน์ในเชิงธุรกิจหรือในการนำไปเป็นผลงานทางวิชาการของตนเอง
4. บรรณาธิการและกองบรรณาธิการต้องไม่ปิดกั้น เปลี่ยนแปลง หรือแทรกแซงข้อมูลที่ใช้แลกเปลี่ยนระหว่างผู้ทรงคุณวุฒิที่ตรวจประเมินบทความและผู้นิพนธ์บทความ
5. บรรณาธิการและกองบรรณาธิการต้องปฏิบัติตามกระบวนการและขั้นตอนต่าง ๆ ของวารสารอย่างเคร่งครัด

บทบาทหน้าที่ของผู้นิพนธ์บทความในวารสารศรีล้านช้างปริทรรศน์

1. บทความที่ผู้นิพนธ์ส่งมาเพื่อพิจารณาตีพิมพ์ในวารสารต้องเป็นบทความที่ไม่เคยตีพิมพ์หรือเผยแพร่ที่ใดมาก่อน
2. ผู้นิพนธ์บทความต้องทำการอ้างอิงให้ถูกต้องทุกครั้งเมื่อนำผลงานของผู้อื่นมานำเสนอหรืออ้างอิงประกอบในเนื้อหาบทความของตนเอง และต้องไม่คัดลอกผลงานของผู้อื่น
3. หากผลงานทางวิชาการของผู้นิพนธ์เกี่ยวข้องกับการใช้สัตว์ ผู้เข้าร่วม หรืออาสาสมัคร หรือผลการวิจัยมีประเด็นที่เปราะบางต่อผู้ให้ข้อมูล ผู้นิพนธ์ควรดำเนินการตามหลักจริยธรรม ปฏิบัติตามกฎหมายและข้อบังคับที่เกี่ยวข้องอย่างเคร่งครัด รวมถึงต้องได้รับความยินยอมก่อนการดำเนินการเก็บรวบรวมข้อมูลหรือแสดงเอกสารที่เกี่ยวข้อง เช่น หนังสือรับรองจากคณะกรรมการจริยธรรมการวิจัยใน

มนุษย์ หรือในสัตว์ ทดลองประกอบด้วยทุกครั้ง

4. ผู้นิพนธ์บทความต้องยินยอมโอนลิขสิทธิ์ให้แก่วารสารศรีล้านช้างปริทรรศน์ก่อนการตีพิมพ์ และไม่นำผลงานไปเผยแพร่หรือตีพิมพ์กับแหล่งอื่น ๆ หลังจากที่ได้รับการตีพิมพ์กับวารสารศรีล้านช้างปริทรรศน์แล้ว

5. ชื่อผู้นิพนธ์ที่ปรากฏในบทความต้องเป็นผู้ที่มีส่วนในบทความนั้นๆ จริง

บทบาทหน้าที่ของผู้ทรงคุณวุฒิที่ประเมินบทความในวารสารศรีล้านช้างปริทรรศน์

1. ผู้ทรงคุณวุฒิที่ประเมินบทความต้องไม่มีส่วนได้ส่วนเสียกับผู้นิพนธ์บทความ การพิจารณาคุณภาพของบทความต้องคำนึงถึงคุณภาพของบทความเป็นหลัก และพิจารณาบทหลักการและเหตุผลทางวิชาการโดยปราศจากอคติหรือความขัดแย้งส่วนตัว

2. ผู้ทรงคุณวุฒิที่ประเมินบทความต้องตระหนักว่าตนเองเป็นผู้มีความเชี่ยวชาญ มีความรู้ความเข้าใจในเนื้อหาของบทความที่รับประเมินอย่างแท้จริง

3. ผู้ทรงคุณวุฒิที่ประเมินบทความต้องไม่แสวงหาประโยชน์จากบทความที่ตนเองได้ทำการประเมิน

4. หากผู้ทรงคุณวุฒิที่ประเมินบทความได้ตรวจสอบแล้วพบว่าบทความที่รับประเมิน เป็นบทความที่คัดลอกผลงานชิ้นอื่น ๆ ผู้ทรงคุณวุฒิประเมินบทความต้องแจ้งให้บรรณาธิการทราบทันที พร้อมแสดงหลักฐานประกอบที่ชัดเจน

5. ผู้ทรงคุณวุฒิที่ประเมินบทความต้องรักษาระยะเวลาประเมินตามกรอบเวลาประเมินที่วารสารศรีล้านช้างปริทรรศน์กำหนด รวมถึงไม่เปิดเผยข้อมูลของบทความให้ผู้อื่นได้รับรู้

รูปแบบการจัดเตรียมบทความ

1. **ภาษา** เป็นภาษาไทยหรือภาษาอังกฤษก็ได้ การใช้ภาษาไทยให้ยึดหลักการใช้คำศัพท์ และชื่อบัญญัติตามหลักของราชบัณฑิตยสถาน ควรหลีกเลี่ยงการใช้ภาษาอังกฤษในข้อความ ยกเว้นกรณีจำเป็น ให้เขียนคำศัพท์ภาษาไทยตามด้วยวงเล็บภาษาอังกฤษ ให้ใช้ตัวเล็กทั้งหมด ยกเว้นชื่อเฉพาะต้องขึ้นต้นด้วยตัวอักษรใหญ่ บทความส่วนที่เป็นภาษาอังกฤษควรให้ผู้เชี่ยวชาญ ด้านภาษาอังกฤษตรวจสอบความถูกต้องก่อนที่จะส่งต้นฉบับ

2. **การพิมพ์** ให้จัดพิมพ์ด้วยโปรแกรมไมโครซอฟท์เวิร์ด โดยจัดหน้ากระดาษขนาด B5 ตั้งค่าระยะขอบกระดาษบน 3 เซนติเมตร, ล่าง 2 เซนติเมตร, ซ้าย/ขวา 2 เซนติเมตร

ชื่อเรื่อง ต้องมีภาษาไทยและภาษาอังกฤษ พิมพ์ไว้หน้าแรกตรงกลาง ภาษาไทยพิมพ์ ด้วยรูปแบบตัวอักษร TH Sarabun PSK ขนาด 18 พอยต์ และพิมพ์ภาษาอังกฤษ ด้วยรูปแบบ ตัวอักษร Times New Roman ขนาด 14 พอยต์

ชื่อผู้พิมพ์ สังกัด/หน่วยงาน และ E-mail (อีเมลใส่เฉพาะผู้พิมพ์บทความคนที่ 1) ของ ผู้ร่วมหรือที่ปรึกษาทุกคน ทั้งภาษาไทยและภาษาอังกฤษ โดยเรียงจากผู้พิมพ์บทความ¹ ผู้ร่วม นิพนธ์^{2,3,4} ตำแหน่งใต้ชื่อเรื่อง เยื้องชิดฝั่งขวาของหน้ากระดาษ ภาษาไทยพิมพ์ด้วยรูปแบบตัวอักษร TH Sarabun PSK ขนาด 16 พอยต์ และพิมพ์ภาษาอังกฤษด้วยรูปแบบตัวอักษร Times New Roman ขนาด 12 พอยต์

การเรียงหัวข้อ หัวข้อใหญ่สุด ให้พิมพ์ชิดขอบด้านซ้าย ภาษาไทยพิมพ์ด้วยรูปแบบตัว อักษร TH Sarabun PSK ขนาด 18 พอยต์ ตัวหนา และพิมพ์ภาษาอังกฤษด้วยรูปแบบตัวอักษร Times New Roman ขนาด 14 พอยต์ ตัวหนา

เนื้อหา พิมพ์ด้วยรูปแบบตัวอักษร TH Sarabun PSK ขนาด 16 พอยต์ ส่วน Abstract พิมพ์ภาษาอังกฤษด้วยรูปแบบตัวอักษร Times New Roman ขนาด 14 พอยต์

3. **จำนวนหน้า** บทความวิจัย บทความวิชาการ บทความวิจารณ์หนังสือ และงานวิชาการ อื่น ๆ ตั้งแต่หัวข้อเรื่องจนถึงเอกสารอ้างอิงควรมีความยาวไม่เกิน 25 หน้า กระดาษ ขนาด B5

4. **การใช้ตัวเลข คำย่อ และวงเล็บ** ใช้เป็นตัวเลขอารบิกทั้งหมด ใช้คำย่อที่เป็นสากลเท่านั้น (ระบุคำเต็มไว้ในครั้งแรก) การวงเล็บภาษาอังกฤษ ควรใช้ดังนี้ (Student centered learning) เป็นต้น

บทความวิจัย ให้เรียงลำดับสาระ ดังนี้

- 1) บทคัดย่อ (Abstract)
- 2) บทนำ (Introduction) ระบุความสำคัญของปัญหาการวิจัย
- 3) วัตถุประสงค์การวิจัย
- 4) สมมุติฐานการวิจัย (ถ้ามี)
- 5) ระเบียบวิธีวิจัย
- 6) ผลการวิจัย/ผลการทดลอง
- 7) อภิปรายผล/วิจารณ์
- 8) ข้อเสนอแนะ
- 9) องค์ความรู้ที่ได้
- 10) เอกสารอ้างอิง (References)

บทความพิเศษ บทความวิชาการ บทความปริทรรศน์ ปกิณกะ ให้เรียงลำดับสาระ ดังนี้

- 1) บทคัดย่อ (Abstract)
- 2) บทนำ (Introduction)
- 3) เนื้อเรื่อง (Content) แสดงสาระสำคัญที่ต้องการนำเสนอตามลำดับ
- 4) บทสรุป (Conclusion)
- 5) องค์ความรู้ที่ได้
- 6) เอกสารอ้างอิง (References)

บทความวิจารณ์หนังสือ ให้เรียงลำดับสาระ ดังนี้

- 1) บทนำ (Introduction)
- 2) เนื้อเรื่อง (Content) แสดงสาระสำคัญที่ต้องการนำเสนอตามลำดับ
- 3) บทวิจารณ์
- 4) คุณค่าของหนังสือ
- 5) เอกสารอ้างอิง (References)

ตัวอย่างการจัดพิมพ์บทความวิจัย

หน้ากระดาษขนาด B5

↓ 3 ซม.

← 2 ซม.

ชื่อบทความภาษาไทย (TH Sarabun PSK 18 pt)

TITLE IN ENGLISH (Times New Roman 14 pt)

ชื่อ-นามสกุลผู้เขียนบทความ (TH Sarabun PSK 16 pt)
หน่วยงานต้นสังกัด (TH Sarabun PSK 16 pt)
Author (Times New Roman 12 pt)
Affiliated agency (Times New Roman 12 pt)
Corresponding Author E-mail (Times New Roman 12 pt)

บทคัดย่อ (TH Sarabun PSK 18 pt)
(รวมแล้วไม่เกิน 500 คำ) (TH Sarabun PSK 16 pt)

คำสำคัญ:

Abstract (Times New Roman 14 pt)
(สอดคล้องกับภาษาไทย) (Times New Roman 14 pt)

Keywords:

บทนำ (TH Sarabun PSK 18 pt)
(ความเป็นมา ความสำคัญ และเหตุผลในการทำวิจัย) (TH Sarabun PSK 16 pt)

วัตถุประสงค์การวิจัย (TH Sarabun PSK 18 pt)
(วัตถุประสงค์) (TH Sarabun PSK 16 pt)

ระเบียบวิธีวิจัย (TH Sarabun PSK 18 pt)
(ประชากรกลุ่มตัวอย่าง เครื่องมือการวิจัย และการวิเคราะห์ข้อมูล) (TH Sarabun PSK 16 pt)

ผลการวิจัย (TH Sarabun PSK 18 pt)
(ตอบวัตถุประสงค์) (TH Sarabun PSK 16 pt)

อภิปรายผล (TH Sarabun PSK 18 pt)
(อภิปรายเฉพาะประเด็นสำคัญ) (TH Sarabun PSK 16 pt)

ข้อเสนอแนะ (TH Sarabun PSK 18 pt)
(ข้อเสนอแนะเชิงนโยบาย และข้อเสนอแนะเพื่อการวิจัย) (TH Sarabun PSK 16 pt)

เอกสารอ้างอิง (TH Sarabun PSK 18 pt)
(เฉพาะที่ปรากฏในบทความเท่านั้น) (TH Sarabun PSK 16 pt)

↑ 2 ซม.

ตัวอย่างการจัดพิมพ์บทความวิชาการทั่วไป

หน้ากระดาษขนาด B5

3 ซม.

2 ซม.

2 ซม.

ชื่อบทความภาษาไทย (TH Sarabun PSK 18 pt)

TITLE IN ENGLISH (Times New Roman 14 pt)

ชื่อ-นามสกุลผู้เขียนบทความ (TH Sarabun PSK 16 pt)
หน่วยงานต้นสังกัด (TH Sarabun PSK 16 pt)
Author (Times New Roman 12 pt)
Affiliated agency (Times New Roman 12 pt)
Corresponding Author E-mail (Times New Roman 12 pt)

บทคัดย่อ (TH Sarabun PSK 18 pt)
(รวมแล้วไม่เกิน 500 คำ) (TH Sarabun PSK 16 pt)

คำสำคัญ:

Abstract (Times New Roman 14 pt)
(สอดคล้องกับภาษาไทย) (Times New Roman 14 pt)

Keywords:

บทนำ (TH Sarabun PSK 18 pt)
(ความเป็นมา ความสำคัญ และเหตุผลในการทำวิจัย) (TH Sarabun PSK 16 pt)

เนื้อเรื่อง (TH Sarabun PSK 18 pt)
(เนื้อเรื่องตามประเด็นที่นำเสนอ) (TH Sarabun PSK 16 pt)

บทสรุป (TH Sarabun PSK 18 pt)
(สรุปสาระสำคัญของบทความตามเนื้อหาที่ได้กล่าวมา) (TH Sarabun PSK 16 pt)

เอกสารอ้างอิง (TH Sarabun PSK 18 pt)
(เฉพาะที่ปรากฏในบทความเท่านั้น) (TH Sarabun PSK 16 pt)

2 ซม.

หลักเกณฑ์ในการเขียนเอกสารอ้างอิง

ใช้รูปแบบ APA (4th Edition) เป็นมาตรฐาน โดยสามารถดูตัวอย่างวิธีการเขียนเอกสารอ้างอิง ที่ถูกต้องเพิ่มเติมได้จากเว็บไซต์ของ APA <http://www.apastyle.org>

1. การเขียนอ้างอิงในเนื้อหา

1.1 การอ้างอิงหน้าข้อความ ชื่อผู้แต่ง/(ปีที่พิมพ์)...

ตัวอย่าง สุขพัฒน์ อนนธ์จารย์ (2539) ได้ให้ความหมายของการปฏิบัติการฐาน.....

1.2 การอ้างอิงหลังข้อความ (ชื่อผู้แต่ง,/ปีที่พิมพ์,/เลขหน้า)

ตัวอย่าง เพียงแต่ทำให้จิตใจปลอดโปร่ง ผ่องใส เป็นกุศลจิตเกิดขึ้นชั่วครู่หนึ่ง ๆ พร้อมกับความรู้เล็ก ๆ น้อย ๆ เท่านั้น (สุขพัฒน์ อนนธ์จารย์, 2550 : 55)

2. การเขียนเอกสารอ้างอิงส่วนท้ายเรื่อง

2.1 หนังสือ

ชื่อผู้เขียน./ (ปีที่พิมพ์)./ชื่อหนังสือ./ (ครั้งที่พิมพ์)./สถานที่พิมพ์:/สำนักพิมพ์.
กรณีไม่มีชื่อผู้เขียน ชื่อหนังสือ./สถานที่พิมพ์:/สำนักพิมพ์.

ในกรณีที่ชื่อผู้เขียนมีจำนวนตั้งแต่ 2 คน (ผู้เขียน1 และ ผู้เขียน2)

ในกรณีที่ชื่อผู้เขียนมีจำนวนตั้งแต่ 3-7 คน (ผู้เขียน1 ผู้เขียน2 ผู้เขียน3 ผู้เขียน4 ผู้เขียน5 ผู้เขียน6 และผู้เขียน7)

ในกรณีที่ชื่อผู้เขียนมีจำนวนตั้งแต่ 8 คน (ชื่อผู้เขียนคนที่ 1 และคณะ)

ตัวอย่าง

พระเทพบัณฑิต (ธรมิต ชาติโร). (2560). *พระพุทธศาสนา*. กรุงเทพฯ ฯ : สำนักพิมพ์นาคสามโลก.

สุขพัฒน์ อนนธ์จารย์. (2560). *รัฐศาสตร์ตามแนวพุทธศาสตร์*. กรุงเทพฯ ฯ : สำนักพิมพ์นาคสามโลก.

Lamoureux, M. (2013). *Internal controls handbook : The power sector and NERC compliance*. North Charleston : Create Space Independent Publishing Platform.

2.2 บทความ

ชื่อผู้เขียนบทความ./ (ปีที่พิมพ์)./ ชื่อบทความ./ ใน/ ชื่อบรรณาธิการ./ (บรรณาธิการ),
/ ชื่อหนังสือ./ (ครั้งที่พิมพ์)./ (เลขหน้า)./ สถานที่พิมพ์./ สำนักพิมพ์.

ตัวอย่าง

ชัตติยา กรรณสูต. (2547). การสังเคราะห์ผลการศึกษาวิจัยคุณธรรม พฤติกรรมความ
ซื่อสัตย์ของคนไทย: การเชื่อมโยงสู่นโยบาย. ในชัตติยา กรรณสูตและขวัญ
รัก สุขสมฤทัย(บรรณาธิการ). รายงานการวิจัยคุณธรรมพฤติกรรม ความ
ซื่อสัตย์ของคนไทย. (9-125). กรุงเทพฯ: สำนักงานคณะกรรมการป้องกันและ
ปราบปรามการทุจริตแห่งชาติ.

2.3 วิทยานิพนธ์หรือดุษฎีนิพนธ์และสารนิพนธ์

ชื่อผู้ทำวิทยานิพนธ์หรือดุษฎีนิพนธ์และสารนิพนธ์./ (ปีที่พิมพ์)./ ชื่อวิทยานิพนธ์หรือ
ดุษฎีนิพนธ์และสารนิพนธ์./ ระดับวิทยานิพนธ์หรือดุษฎีนิพนธ์และสาร
นิพนธ์./ ชื่อมหาวิทยาลัย

ตัวอย่าง

ธนวัฒน์ ชาวโพธิ์. (2559). ปัจจัยที่มีผลต่อการตัดสินใจของประชาชนในการเลือกนายก
องค์การบริหารส่วนตำบลท่าลี่ อำเภอท่าลี่ จังหวัดเลย. สารนิพนธ์การศึกษา
มหาบัณฑิต. มหาวิทยาลัยมหามกุฏราชวิทยาลัย วิทยาเขตศรีล้านช้าง

2.4 บทความในวารสาร

ชื่อผู้เขียนบทความ./ (ปีที่พิมพ์)./ ชื่อบทความ./ ชื่อวารสาร./ ปีที่หรือเล่มที่/
(ฉบับที่(ถ้ามี))./ (เดือน)./ เลขหน้า.

ตัวอย่าง

จักรกฤษณ์ โปตาพล. (2559). การประยุกต์ใช้หลักปรัชญาเศรษฐกิจพอเพียงเพื่อส่งเสริม
การเรียนรู้ในศตวรรษที่ 21. วารสารศรีล้านช้างปริทรรศน์. 5(1). (มกราคม-
มิถุนายน). 9-23.

2.5 รายงานการวิจัย

ชื่อผู้เขียน./ (ปีที่เผยแพร่)./ชื่อเรื่อง/(รายงานการวิจัย)./สถานที่พิมพ์/สำนักพิมพ์

ตัวอย่าง

พระมหากษัตริย์ สุวรรณดิ (สุภาสิโต). (2547). รายงานการวิจัยการรักษาศิล 5 ของ
นักศึกษาศาสตรมหาบัณฑิต มหาวิทยาลัยมหามกุฏราชวิทยาลัย วิทยาเขตสิรินธร
ราชวิทยาลัย ในพระราชูปถัมภ์ พ.ศ.2547. กรุงเทพฯ: มหาวิทยาลัยมหา
มกุฏราชวิทยาลัย.

2.6 บทความจากหนังสือพิมพ์

ชื่อผู้เขียนบทความ./ (ปี,/เดือนที่พิมพ์,/วันที่/เดือน)./ชื่อบทความ./ชื่อหนังสือพิมพ์./
เลขหน้า.

ตัวอย่าง

ไตรรัตน์ สุนทรประภัสสร. (2540, 8 พฤศจิกายน). อนาคตจีน-อเมริกา. *เดลินิวส์*. 6.
Kamnuansilpa, P. (2015, June 20). Lottery reform is running out of
chances. *Bangkok Post*. 9.

2.7 แหล่งข้อมูลจากเว็บไซต์

ชื่อผู้แต่ง./ (ปีที่เผยแพร่)./ชื่อเรื่อง./ออนไลน์./สืบค้นเมื่อ/วัน/เดือน/ปี./แหล่งสืบค้น/
แหล่งสารสนเทศ.

ตัวอย่าง

พระธรรมโกศาจารย์ (ศ.ดร.ประยูร ธมฺมจิตฺโต). (2555). ธรรมประกาศนโยบาย. *ออนไลน์*.
สืบค้นเมื่อ 7 กันยายน 2555. แหล่งสืบค้น <http://www.buddhismth.com/index.php?lay=show&ac=article&id=538970572&Ntype=9>.
CNN Wire Staff. (2011). How U.S. forces killed Osama bin Laden. *Online*.
Retrieved on May 3 2011. from <http://www.cnn.com/2011/WORLD/asiapcf/05/02/bin.laden.raid/index.html>

2.8 รายงานการประชุมวิชาการหรือการสัมมนาทางวิชาการ

ชื่อผู้เขียนบทความ./ (ปีที่พิมพ์)./ชื่อบทความ./ใน/ชื่อเอกสารการประชุมหรือสัมมนา.
(เลขหน้า). /สถานที่พิมพ์:/สำนักพิมพ์.

ตัวอย่าง

นิตย์ โจนรัตน์วานิชย์ และสิทธิพร นิยมศรีสมศักดิ์. (2549). การศึกษาวิเคราะห์และ
ออกแบบระบบการตรวจสอบคุณภาพภายในสถานศึกษาสำหรับสำนักงาน
เขตพื้นที่การศึกษา. ใน *เวทีนำเสนอผลงานวิจัยระดับบัณฑิตศึกษา ครั้งที่ 3*
(48-50). นครปฐม: บัณฑิตวิทยาลัย มหาวิทยาลัยมหามกุฏราชวิทยาลัย.

2.9 เอกสารของหน่วยงานที่ไม่เป็นเล่ม

ชื่อหน่วยงาน./ (ปีที่พิมพ์./วันที่/เดือน)./ชื่อของเอกสาร./เลขที่ของเอกสาร (ถ้ามี).

ตัวอย่าง (จดหมายเหตุ)

กรมศิลปากร. (2445, 27 พฤศจิกายน). *ลายพระหัตถ์กรมหลวงดำรงราชานุภาพกราบทูล
กรมหลวงเทเวศร์วงศ์โรโปการ*. เลขที่3/197.

ตัวอย่าง (คำสั่ง)

มหาวิทยาลัยมหามกุฏราชวิทยาลัย. (2549, 21 มีนาคม). *เรื่อง แต่งตั้งคณะกรรมการ
ประจำบัณฑิตวิทยาลัย*. คำสั่งที่ 0577/2549.

ตัวอย่าง (ประกาศ)

มหาวิทยาลัยมหามกุฏราชวิทยาลัย. (2549, 23 มิถุนายน). *เรื่อง เกณฑ์การทดสอบ
และการเรียนการสอนวิชาภาษาอังกฤษสำหรับนักศึกษาระดับบัณฑิตศึกษา
(ฉบับที่ 2)*. ประกาศมหาวิทยาลัยมหามกุฏราชวิทยาลัย.

ตัวอย่าง (ไม่ปรากฏชื่อผู้แต่ง)

รอบรู้นานาชาติ. (2549). กรุงเทพฯ: ภัทรินทร์.

ตัวอย่าง (ไม่ปรากฏปีที่พิมพ์และไม่ปรากฏสถานที่พิมพ์)

ส. กลิ่นหอมหวล. (ม.ป.ป.). *แม่คะนึ่ง-น้ำค้างแข็ง คืออะไร*. ม.ป.ท.: ม.ป.พ.



หนังสือขอเสนอบทความเพื่อลงตีพิมพ์ในวารสารศรีล้านช้างปริทรรศน์

เขียนที่.....

วันที่..... เดือน..... พ.ศ.....

ข้าพเจ้าชื่อ..... ฉายา..... นามสกุล.....
ที่อยู่.....

โทรศัพท์..... E-mail:.....

มีความประสงค์ขอตีพิมพ์บทความ () บทความวิจัย () บทความวิชาการ เรื่อง :

(ภาษาไทย).....

(ภาษาอังกฤษ).....

ในวารสารศรีล้านช้างปริทรรศน์ ซึ่งดำเนินการโดยมหาวิทยาลัยมหามกุฏราชวิทยาลัย วิทยาเขตศรีล้านช้าง โดยบทความฉบับนี้ข้าพเจ้าได้นิพนธ์ขึ้นเพื่อ.....

จาก (ชื่อสถาบัน)..... ปีการศึกษา..... หรือได้รับการสนับสนุนทุนวิจัยจาก.....

เมื่อคณะกรรมการของวารสารพิจารณาแล้วมีมติให้แก้ไขปรับปรุงบทความ ข้าพเจ้ามีความยินดีรับไปแก้ไขตามมติดังกล่าวและข้าพเจ้าขอรับรองว่า (ขีดเครื่องหมาย ✓)

- () เป็นผลงานทางวิชาการของข้าพเจ้าแต่เพียงผู้เดียว
- () เป็นผลงานของข้าพเจ้าและผู้ร่วมนิพนธ์ตามชื่อที่ระบุในบทความจริง
- () บทความนี้ไม่เคยลงตีพิมพ์ในวารสารใดมาก่อน
- () บทความนี้ไม่ได้คัดลอกหรือดัดแปลงมาจากของผู้ใดทั้งสิ้น

ทั้งนี้ ข้าพเจ้าได้ชำระค่าธรรมเนียมขอตีพิมพ์บทความลงในวารสารศรีล้านช้างปริทรรศน์ ตามอัตราที่ได้กำหนดไว้ คือ

- () บทความวิชาการ/บทความวิจัยสำหรับนิสิตนักศึกษาปริญญาโทและคณาจารย์ 3,000 บาท
- () บทความวิจัยระดับบัณฑิตศึกษา ปริญญาโทและปริญญาเอก 3,000 บาท

อนึ่ง แม้เมื่อข้าพเจ้าปรับแก้ไขแล้ว แต่งานยังไม่เรียบร้อยและไม่ได้รับการให้ลงตีพิมพ์ ข้าพเจ้าไม่ติดใจเอาความใด ๆ ทั้งสิ้น จะยอมรับการพิจารณาของคณะกรรมการถือว่าเป็นที่สุด

ลงชื่อ.....

(.....)

ผู้นิพนธ์บทความ



ใบสมัครเป็นสมาชิกวารสารศรีล้านช้างปริทรรศน์

ที่.....

วันที่.....เดือน.....พ.ศ.....

กรรณมัศการ/เรียน บรรณาธิการวารสารศรีล้านช้างปริทรรศน์

ข้าพเจ้า (ชื่อภาษาไทย).....

(ชื่อภาษาอังกฤษ).....

ที่อยู่ (ที่สามารถติดต่อได้).....

.....

E - Mail.....เบอร์โทรศัพท์.....โทรสาร.....

มีความประสงค์จะขอรับสมัครเป็นสมาชิกวารสารศรีล้านช้างปริทรรศน์

() สมาชิกประเภทรายปี 200 บาท (จำนวน 2 เล่ม)

() เล่มละ 150 บาท

พร้อมนี้ ข้าพเจ้าได้ส่ง

() เงินสด

() ธนาณัติ (ส่งจ่าย.....)

() ตัวแลกเงินไปรษณีย์

() แคชเชียร์เช็ค ในนาม.....

โปรดนำส่งวารสารศรีล้านช้างปริทรรศน์

สถานที่ติดต่อ ที่บ้าน ที่ทำงาน

เลขที่.....ถนน.....หมู่ที่.....ตำบล/แขวง.....

อำเภอ/เขต.....จังหวัด.....รหัสไปรษณีย์.....

โทรศัพท์.....โทรศัพท์เคลื่อนที่.....

โทรสาร.....E-Mail.....

ลงชื่อ.....

()

(สำหรับเจ้าหน้าที่)

ค่าบำรุงปี พ.ศ.....

เลขที่ใบเสร็จ.....

ลงวันที่.....เดือน.....พ.ศ.....

ลงบัญชีแล้ว.....