

วัฒนธรรมประชาธิปไตยของประชาชนในเขตเลือกตั้งที่ 4 จังหวัดขอนแก่น

ไพฑูย์ มาเมือง
Mr. Phaitoon Mamuang
นักวิชาการอิสระ

บทคัดย่อ

งานวิจัยฉบับนี้มีวัตถุประสงค์ 1) เพื่อศึกษาวัฒนธรรมประชาธิปไตยของประชาชนในเขตเลือกตั้งที่ 4 จังหวัดขอนแก่น 2) เพื่อเปรียบเทียบวัฒนธรรมประชาธิปไตยของประชาชนในเขตเลือกตั้งที่ 4 จังหวัดขอนแก่น จำแนกตามเพศ อายุ และระดับการศึกษา และ 3) เพื่อศึกษาข้อเสนอแนะเกี่ยวกับวัฒนธรรมประชาธิปไตยของประชาชนในเขตเลือกตั้งที่ 4 จังหวัดขอนแก่น ประชากรที่ใช้ในการวิจัย ได้แก่ ประชาชนผู้มีสิทธิออกเสียงเลือกตั้งในเขตเลือกตั้งที่ 4 จังหวัดขอนแก่น จำนวน 247,438 คน กำหนดขนาดกลุ่มตัวอย่าง โดยการใช้สูตรของ Taro Yamane ได้ขนาดกลุ่มตัวอย่าง จำนวน 400 คน เครื่องมือที่ใช้ในการเก็บรวบรวมข้อมูล คือ แบบสอบถามที่ผู้วิจัยสร้างขึ้น สถิติที่ใช้ในการวิเคราะห์ข้อมูล ได้แก่ ค่าความถี่ (Frequency) ร้อยละ (Percentage) ค่าเฉลี่ย (Mean) ค่าเบี่ยงเบนมาตรฐาน (Standard Deviation) การทดสอบที (t-test) การวิเคราะห์ความแปรปรวนทางเดียว (One-Way ANOVA) ผลการวิจัยพบว่า

1) ประชาชนผู้ตอบแบบสอบถามมีวัฒนธรรมประชาธิปไตยโดยรวมอยู่ใน ระดับมากที่สุด เมื่อพิจารณาในแต่ละด้าน พบว่า ด้านที่มีค่าเฉลี่ยมากที่สุดคือ ด้านวัฒนธรรมทางการเมืองแบบค้ำแคบผสมการมีส่วนร่วม อยู่ในระดับมากที่สุด รองลงมาคือวัฒนธรรมการเมืองแบบค้ำแคบผสมไพร่ฟ้า อยู่ในระดับมากที่สุด และด้านที่มีค่าเฉลี่ยน้อยที่สุดคือด้านวัฒนธรรมการเมืองแบบไพร่ฟ้าผสมการมีส่วนร่วม ตามลำดับ

2) ผลการเปรียบเทียบวัฒนธรรมประชาธิปไตยของประชาชนของประชาชนในเขตเลือกตั้งที่ 4 จังหวัดขอนแก่น ที่มีเพศ อายุ และระดับการศึกษา ต่างกัน พบว่า ผู้ตอบแบบสอบถามที่มีเพศแตกต่างกัน มีวัฒนธรรมประชาธิปไตยโดยรวมทั้ง 3 ด้าน ไม่แตกต่างกัน ซึ่งไม่เป็นไปตามสมมติฐานที่ตั้งไว้ ส่วนผู้ตอบแบบสอบถามที่มีอายุ และระดับการศึกษาแตกต่างกัน มี

วัฒนธรรมประชาธิปไตยแตกต่างกัน อย่างมีนัยสำคัญทางสถิติที่ระดับ 0.05 ซึ่งเป็นไปตามสมมติฐานที่ตั้งไว้

3) ข้อเสนอแนะเกี่ยวกับวัฒนธรรมประชาธิปไตยของประชาชนในเขตเลือกตั้งที่ 4 จังหวัดขอนแก่น มีข้อเสนอแนะเกี่ยวกับวัฒนธรรมประชาธิปไตยที่มีความถี่มากที่สุด คือ ในการสร้างวัฒนธรรมประชาธิปไตยควรปลูกฝังจิตสำนึกและเสริมสร้างความมีวินัยให้ประชาชนตระหนักถึงความรับผิดชอบในหน้าที่ของตนเองในฐานะพลเมือง โดยเริ่มตั้งแต่ระดับครอบครัว รองลงมาคือ การส่งเสริมความรู้เรื่องสิทธิและหน้าที่ของประชาชนตลอดจนความสำคัญของการปกครองในระบอบประชาธิปไตยอย่างถูกต้อง และความถี่น้อยที่สุดคือ การเสริมสร้างจิตสำนึกของนักการเมืองในระบอบประชาธิปไตยให้มีความรู้รักสามัคคีและเป็นแบบอย่างที่ดีแก่ประชาชน

คำสำคัญ : วัฒนธรรมประชาธิปไตย

Abstract

The objectives of this thesis paper were as follows : 1) To study democratic culture of people in constituency No.4, Khon Kaen province. 2) To compare democratic culture of people in constituency No.4, Khon Kaen province classified by sex, age, and level of education. 3) To study of the suggestions democratic culture of people in constituency No.4, Khon Kaen province. The populations were people in constituency No.4 equal 247,438 simples random sampling equal 400 by Taro method. Data were analyzed by using the frequency, percentage, mean, standard deviation, and t-test.

The results of this research were found as follows:

Democratic Culture of people in constituency No.4, Khon Kaen province. In the overall aspect was at highest level. Taking a single aspect in to account, the most mean was parochial participant political culture at the highest level. Next mean was parochial-subject political culture at the highest level and subject-participant political culture respectively.

The comparative democratic culture of people in constituency No.4, Khon Kaen province, classified according differences over their sex were proven to be the null hypothesis in overall aspect and classified according differences over their ages and level of education were proven to be the hypothesis in overall aspect

The suggestions democratic culture of people in constituency No.4, Khon Kaen province were that should be disciplined for the film portion of the responsibility as citizens of their own. Starting from the second family is to promote knowledge of the rights and duties of citizens, as well as the importance of democratic government correctly. And frequency is minimal. Enhancing the awareness of politicians in a democracy to have a unity and a good example to the people.

Keywords : Democratic Culture

1. บทนำ

วัฒนธรรมทางการเมือง (Political Culture) เป็นส่วนหนึ่งของวัฒนธรรมทางสังคมที่เกิดจากการเรียนรู้ของมนุษย์ ผ่านกระบวนการอบรมเรียนรู้จากตัวแทนกลุ่มเกลาทางการเมือง (Political Socialization) อันได้แก่ ครอบครัว กลุ่มเพื่อน โรงเรียน กลุ่มอาชีพและสื่อสารมวลชน วัฒนธรรมทางการเมืองจึงเกิดจากการเรียนรู้ของสมาชิกในสังคมเป็นตัวกำหนดแบบแผนพฤติกรรมทางการเมืองของบุคคลซึ่งถ่ายโอนเป็นความเชื่อ ค่านิยม สืบทอดกันมาจนกระทั่งบุคคลยอมรับและยึดถือปฏิบัติเป็นแบบแผนของสังคม วัฒนธรรมทางการเมืองเป็นการสะท้อนถึงความรู้ ความเข้าใจและความสำนึกทางการเมืองที่สมาชิกของสังคมใดสังคมหนึ่งมีต่อระบบการเมืองการปกครองในประเทศของตน แนวทางปฏิบัติตน ในการดำรงชีวิตในสังคม โดยยึดหลักประชาธิปไตยที่สำคัญ ในวิถีชีวิตของสังคมประชาธิปไตยนั้น ผู้คนต้องรู้จักรับฟังเหตุผลของผู้อื่น ควรมีความเท่าเทียมกัน มีความเสมอภาคทางการเมือง ความเสมอภาคทางเศรษฐกิจ ความเสมอภาคทางโอกาส มีสิทธิและเสรีภาพ ที่บุคคลพึงได้รับตามกฎหมาย และไม่กระทบต่อความเป็นระเบียบเรียบร้อยเรียบร้อยของสังคม โดยการปฏิบัติตามความคิดเห็นหรือตามความยินยอมของคนส่วนใหญ่แต่ให้

เกียรติโดยการไม่ละเมิดสิทธิหรือเอาเปรียบเสียงส่วนน้อย และการที่มนุษย์มีความรัก ความผูกพันกันฉันท์พี่น้อง ไม่แบ่งแยกภูมิภาคถิ่นที่อยู่อาศัย ไม่แบ่งแยกเชื้อชาติ ชนชั้น เพศ ผิวพรรณ เอื้อเฟื้อเผื่อแผ่ เห็นอกเห็นใจกัน ไม่เอาเปรียบ เหล่านี้ เป็นต้น

จังหวัดขอนแก่นเป็นจังหวัดในภาคตะวันออกเฉียงเหนือของประเทศไทย เป็นจังหวัดขนาดใหญ่ มีเขตเลือกตั้งมากเป็นลำดับต้น ๆ ของประเทศ เขตเลือกตั้งที่ 4 เป็นเขตที่มีความหลากหลายของประชาชน ดังนั้นผู้วิจัยจึงสนใจศึกษา วัฒนธรรมประชาธิปไตยของประชาชนในเขตเลือกตั้งที่ 4 จังหวัดขอนแก่น

2. วัตถุประสงค์ของการวิจัย

- 1) วัฒนธรรมประชาธิปไตยของประชาชนในเขตเลือกตั้งที่ 4 จังหวัดขอนแก่น
- 2) เปรียบเทียบความเข้าใจเรื่องวัฒนธรรมประชาธิปไตยของประชาชนในเขตเลือกตั้งที่ 4 จังหวัดขอนแก่น
- 3) เพื่อศึกษาข้อเสนอแนะเกี่ยวกับวัฒนธรรมประชาธิปไตยของประชาชนในเขตเลือกตั้งที่ 4 จังหวัดขอนแก่น

3. สมมติฐานการวิจัย

1. ประชาชนในเขตเลือกตั้งที่ 4 จังหวัดขอนแก่นที่มีเพศต่างกันมีวัฒนธรรมประชาธิปไตยแตกต่างกัน
2. ประชาชนในเขตเลือกตั้งที่ 4 จังหวัดขอนแก่นที่มีอายุต่างกันมีวัฒนธรรมประชาธิปไตยแตกต่างกัน
3. ประชาชนในเขตเลือกตั้งที่ 4 จังหวัดขอนแก่นที่มีระดับการศึกษาเพศต่างกันมีวัฒนธรรมประชาธิปไตยแตกต่างกัน

4. ขอบเขตของการวิจัย

- 1) ขอบเขตด้านประชากรและกลุ่มตัวอย่าง ได้แก่ ประชาชนผู้มีสิทธิออกเสียงเลือกตั้งในเขตเลือกตั้งที่ 4 จังหวัดขอนแก่น จำนวน 247,438 คน กำหนดขนาดกลุ่มตัวอย่าง โดยการสุ่มของ Taro Yamane ได้ขนาดกลุ่มตัวอย่าง จำนวน 400 คน

2) **ขอบเขตด้านเนื้อหา** ได้แก่ วัฒนธรรมประชาธิปไตยของประชาชนในเขตเลือกตั้งที่ 4 จังหวัดขอนแก่น โดยใช้การผสมทางวัฒนธรรมการเมืองของ Almond & Verba (Almond & Verba 1965; ซัยอนันต์ 2524) มาเป็นเกณฑ์ในการกำหนดขอบเขตด้านเนื้อหา จำนวน 3 ด้าน ได้แก่ 1) วัฒนธรรมการเมืองแบบคับแคบผสมไพร่ฟ้า, 2) วัฒนธรรมการเมืองแบบไพร่ฟ้าผสมการมีส่วนร่วม, และ 3) วัฒนธรรมทางการเมืองแบบคับแคบผสมการมีส่วนร่วม

3) **ขอบเขตด้านพื้นที่** ได้แก่ เขตเลือกตั้งที่ 4 จังหวัดขอนแก่น ประกอบด้วย อำเภอภูเวียง, กิ่งอำเภอเวียงเก่า, อำเภอชุมแพ, อำเภอภูผาม่าน, อำเภอสีชมพู, และกิ่งอำเภอหนองนาคำ

5. เครื่องมือที่ใช้ในการวิจัย

ได้แก่ แบบสอบถาม (Questionnaire) ซึ่งผู้ศึกษาวิจัยสร้างขึ้น จากการศึกษาแนวคิด ทฤษฎี งานวิจัยที่เกี่ยวข้อง เพื่อใช้เป็นเครื่องมือในการเก็บรวบรวมข้อมูล

6. สถิติที่ใช้ในการวิจัย

1) **สถิติพื้นฐานที่ใช้ในการวิเคราะห์ข้อมูล** ได้แก่ (1) การแจกแจงความถี่ (Frequency), (2) ค่าร้อยละ (Percentage), (3) ค่าเฉลี่ย (Mean) และ (4) ส่วนเบี่ยงเบนมาตรฐาน (S.D.)

2) **สถิติที่ใช้ในการอนุมาน** ประกอบด้วย (1) การทดสอบสมมติฐาน (t-test) และ (2) การวิเคราะห์ความแปรปรวนทางเดียว (One-Way ANOVA)

7. คำนิยามศัพท์เฉพาะที่ใช้ในการวิจัย

วัฒนธรรมประชาธิปไตย หมายถึง กรอบหรือแนวทางของพฤติกรรมทางการเมืองที่ถือปฏิบัติ สืบต่อจนฝังรากลึก ซึ่งอาจจะเป็นพฤติกรรมที่ถูก ดี หรือไม่ดีก็ได้ ในที่นี้หมายถึงวัฒนธรรมประชาธิปไตยของประชาชนในเขตเลือกตั้งที่ 4 จังหวัดขอนแก่น ประกอบด้วย 3 ด้าน ดังนี้

1) **วัฒนธรรมการเมืองแบบคับแคบผสมไพร่ฟ้า** หมายถึง การไม่การยอมรับผู้มีอำนาจท้องถิ่น เช่น นักการเมืองท้องถิ่น กำนัน ผู้ใหญ่บ้าน นายกองค้การบริหารการปกครองส่วนท้องถิ่น แต่ยอมรับอำนาจของรัฐบาลกลาง ผู้นำการเมืองระดับรัฐ อย่างไรก็ตาม ผู้คนก็ยังไม่สนใจเรียกร้องสิทธิทางการเมือง หรืออาจได้รับสิทธิทางการเมืองแต่ก็ไม่สนใจที่จะใช้สิทธิทางการเมือง ระบบคิด และทัศนคติ ก็จะไม่ได้อคิดว่าคุณมีบทบาทหรืออิทธิพลทางการเมืองต่อระบบ

2) **วัฒนธรรมการเมืองแบบไพร่ฟ้าผสมการมีส่วนร่วม** หมายถึง ระบบการเมืองที่มีพลเมืองบางส่วนเริ่มสนใจที่จะเข้ามามีส่วนร่วมทางการเมือง ทราบและตระหนักถึงบทบาทของตนที่จะเปลี่ยนแปลงและมีอิทธิพลทางการเมือง โดยแสดงพฤติกรรมการมีส่วนร่วมทางการเมืองเช่น การไปเลือกตั้ง การไปชุมนุมเรียกร้องทางการเมือง การเป็นสมาชิกพรรคการเมือง แต่ประชาชนอีกกลุ่มยังเมินเฉยต่อการมีส่วนร่วมทางการเมือง ถือว่าการเมืองไม่เกี่ยวกับพวกเขา หรือไม่ตระหนักในอิทธิพลทางการเมืองของตน ระบบการเมืองที่มีส่วนผสมของคนที่ไม่สนใจการเมืองและคนที่ไม่ตระหนักในความสำเร็จของการเมืองที่จะมีผลกระทบเขาอย่างสำคัญ ทำให้ระบบการเมืองไม่มั่นคง ประชาธิปไตยไม่มีเสถียรภาพ และเป็นระบบการเมืองที่เอื้อให้ ทหาร กลุ่มการเมืองบางกลุ่ม พรรคการเมือง แทรกแซงทางการเมือง หรือชักจูงทางการเมืองในรูปแบบต่างๆ รวมทั้งเอื้อต่อการเกิดปัญหาการซื้อสิทธิ์ขายเสียงในการเลือกตั้งที่ อันสืบเนื่องจากการที่ประชาชนไม่ตระหนักในคุณค่าของสิทธิทางการเมืองของตน

3) **วัฒนธรรมทางการเมืองแบบคับแคบผสมการมีส่วนร่วม** หมายถึง การมีส่วนร่วมทางการเมืองก็จะเน้นการแสวงหาประโยชน์เฉพาะกลุ่มเชื้อชาติและพื้นที่ ที่ให้มากที่สุดเท่าที่จะเป็นไปได้ โดยส่วนใหญ่จะอยู่ในกลุ่มพวกพ้องกลุ่มหนึ่งกลุ่มใดเสมอ ผู้นำผู้เป็นเจ้านาย ผู้มีอำนาจต้องสามารถให้ความคุ้มครองและให้ผลประโยชน์แก่ลูกน้องได้ ส่วนลูกน้องจะต้องตอบแทนด้วยการสนับสนุนและให้บริการแก่เจ้านาย นิยมนับถือผู้มีอำนาจเพื่ออาศัยบารมีปกป้องผลประโยชน์ของตน ความจงรักภักดีต่อพวกพ้องของตนจึงมีความสำคัญเหนือกว่าผลประโยชน์ส่วนรวมของสังคม

8. ผลการวิจัย

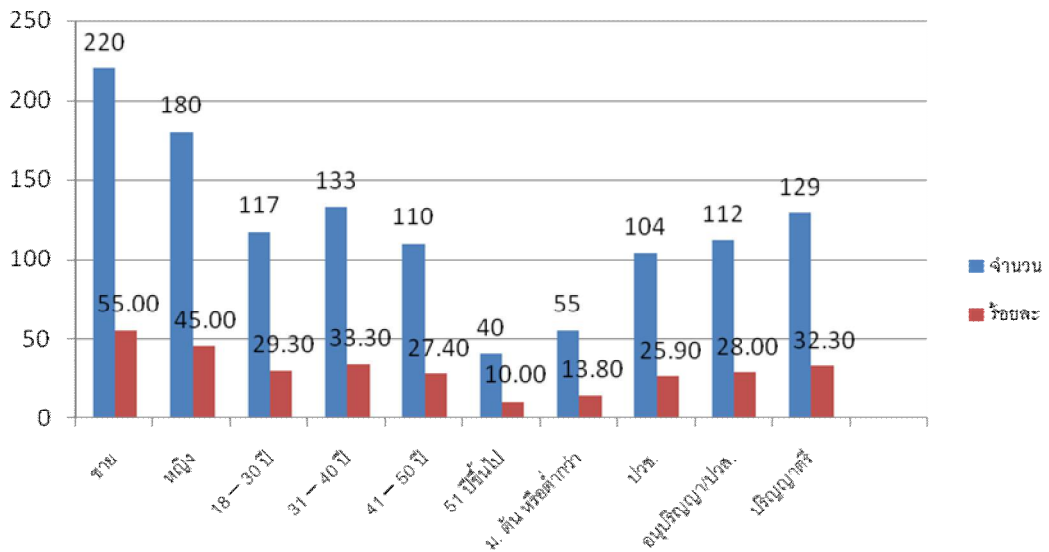
ตารางที่ 1 แสดงข้อมูลส่วนบุคคลของผู้ตอบแบบสอบถาม

n=400

ข้อมูลส่วนบุคคลของผู้ตอบแบบสอบถาม	จำนวน (คน)	ร้อยละ (%)
เพศ		
ชาย	220	55.00
หญิง	180	45.00

อายุ		
18 – 30 ปี	117	29.30
31 – 40 ปี	133	33.30
41 – 50 ปี	110	27.40
51 ปีขึ้นไป	40	10.00
ระดับการศึกษา		
มัธยมศึกษาตอนต้นหรือต่ำกว่า	55	13.8
ปวช.	104	25.90
อนุปริญญา/ปวส.	112	28.00
ปริญญาตรี	129	32.30

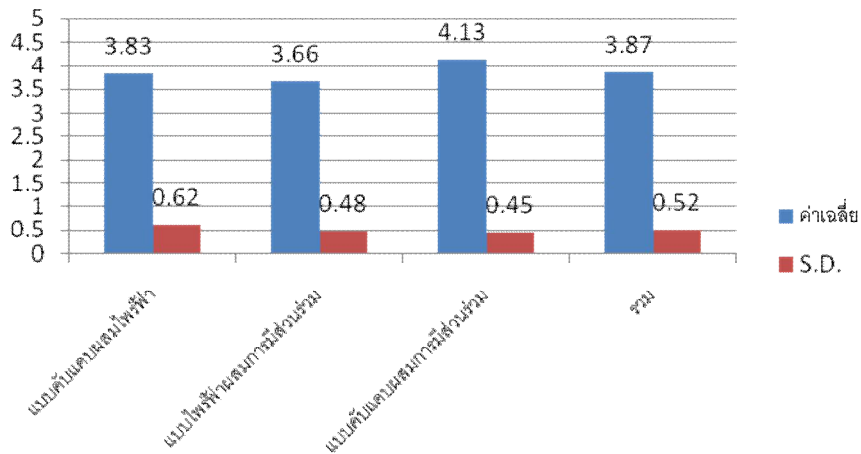
จากตารางที่ 1 พบว่า ผู้ตอบแบบสอบถามส่วนใหญ่เป็นเพศชาย จำนวน 220 คน คิดเป็น ร้อยละ 55.0 และเพศหญิง จำนวน 180 คน คิดเป็นร้อยละ 45.0 ส่วนใหญ่มีอายุ 31 – 40 ปี จำนวน 133 คน คิดเป็นร้อยละ 33.30 รองลงมาคือ อายุ 18 – 30 ปี จำนวน 117 คน คิดเป็น ร้อยละ 29.3 และน้อยที่สุด อายุ 51 ปีขึ้นไป จำนวน 40 คน คิดเป็นร้อยละ 10.0 ผู้ตอบแบบสอบถามส่วนใหญ่มีระดับการศึกษาระดับปริญญาตรีขึ้นไป จำนวน 129 คน คิดเป็นร้อยละ 32.3 รองลงคือระดับอนุปริญญา/ปวส. จำนวน 112 คน คิดเป็นร้อยละ 28.0 และน้อยที่สุดคือ มัธยมศึกษาตอนต้นหรือต่ำกว่า จำนวน 55 คน คิดเป็นร้อยละ 13.8 แสดงดังภาพที่ 1



ตารางที่ 2 ผลการวิเคราะห์ค่าเฉลี่ยความคิดเห็นเกี่ยวกับวัฒนธรรมองค์การ โดยรวมและรายด้าน

วัฒนธรรมการเมือง	\bar{x}	S.D
1. วัฒนธรรมการเมืองแบบค้ำแคบผสมไพร่ฟ้า	3.83	0.62
2. วัฒนธรรมการเมืองแบบไพร่ฟ้าผสมการมีส่วนร่วม	3.66	0.48
3. วัฒนธรรมการเมืองแบบค้ำแคบผสมการมีส่วนร่วม	4.13	0.45
รวม	3.87	0.52

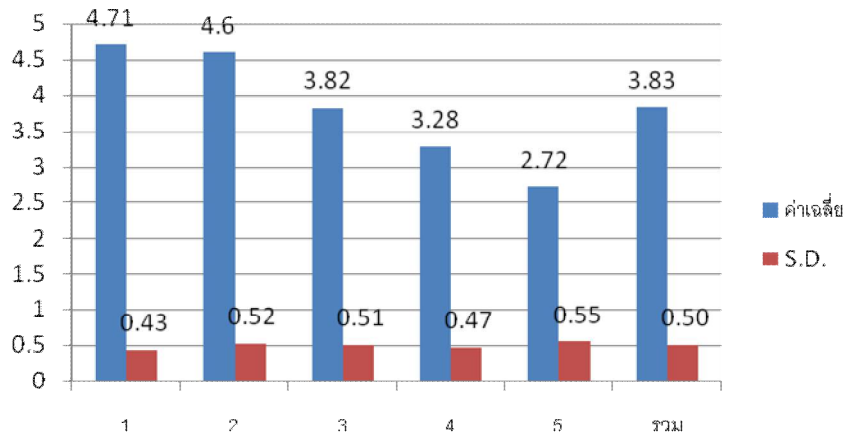
จากตารางที่ 2 พบว่า ผู้ตอบแบบสอบถามมีวัฒนธรรมประชาธิปไตยโดยรวมอยู่ใน ระดับมากที่สุด มีค่าเฉลี่ย 3.87 เมื่อพิจารณาในแต่ละด้าน พบว่า ด้านที่มีค่าเฉลี่ยมากที่สุด คือ ด้านวัฒนธรรมทางการเมืองแบบค้ำแคบผสมการมีส่วนร่วม มีค่าเฉลี่ย 4.13 รองลงมาคือวัฒนธรรมการเมืองแบบค้ำแคบผสมไพร่ฟ้า มีค่าเฉลี่ย 3.83 และน้อยที่สุดคือด้านวัฒนธรรมการเมืองแบบไพร่ฟ้าผสมการมีส่วนร่วม มีค่าเฉลี่ย 3.66 ตามลำดับ แสดงในภาพที่ 2



ตารางที่ 3 ผลการวิเคราะห์ค่าเฉลี่ยความคิดเห็นเกี่ยวกับวัฒนธรรมองค์การ ด้านวัฒนธรรมการเมืองแบบคับแคบผสมไฟร์ฟ้า

วัฒนธรรมการเมืองแบบคับแคบผสมไฟร์ฟ้า	\bar{x}	S.D
1. เปื่อหน่วยที่จะใช้สิทธิการเมือง	4.71	0.43
2. ยอมรับอำนาจของรัฐบาลและผู้นำการเมืองระดับรัฐ	4.60	0.52
3. ไม่คิดว่าตนมีบทบาทหรืออิทธิพลทางการเมือง	3.82	0.51
4. ไม่สนใจเรียกร้องสิทธิทางการเมือง	3.28	0.47
5. เข้าใจหน้าที่ในฐานะพลเมือง คือ การไปใช้สิทธิเลือกตั้ง	2.72	0.55
รวม	3.83	0.50

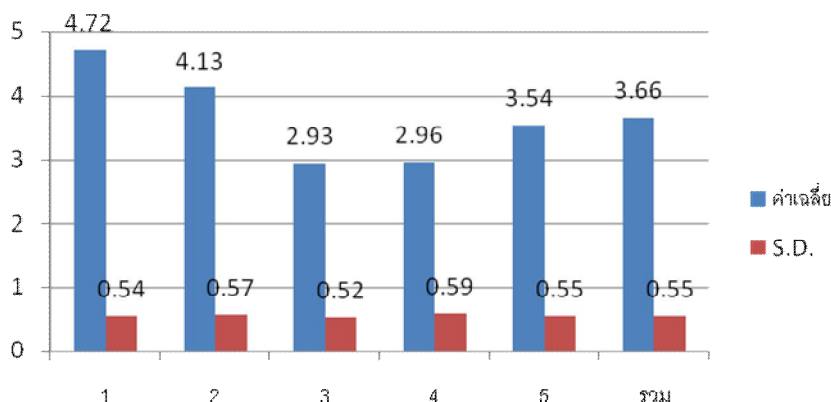
จากตารางที่ 3 พบว่า ผู้ตอบแบบสอบถามมีความคิดเห็นเกี่ยวกับวัฒนธรรมการเมืองแบบคับแคบผสมไฟร์ฟ้า โดยรวมอยู่ในระดับมากที่สุด มีค่าเฉลี่ย 3.83 เมื่อพิจารณาเป็นรายข้อ พบว่าข้อที่มีค่าเฉลี่ยมากที่สุดคือ เปื่อหน่วยที่จะใช้สิทธิทางการเมือง ค่าเฉลี่ย 4.71 รองลงมาคือยอมรับอำนาจของรัฐบาลและผู้นำการเมืองระดับรัฐ มีค่าเฉลี่ย 4.60 และข้อที่มีค่าเฉลี่ยน้อยที่สุดคือ เข้าใจว่าหน้าที่ในฐานะพลเมืองไทยคือการไปใช้สิทธิเลือกตั้ง มีค่าเฉลี่ย 2.72 ดังแสดงในภาพที่ 3



ตารางที่ 4 ผลการวิเคราะห์ค่าเฉลี่ยความคิดเห็นเกี่ยวกับวัฒนธรรมองค์การ ด้านวัฒนธรรม
การเมืองแบบไพร่ฟ้าผสมการมีส่วนร่วม

วัฒนธรรมการเมืองแบบไพร่ฟ้าผสมการมีส่วนร่วม	\bar{X}	S.D
1. ชอบการปกครองที่ผู้นำใช้อำนาจเด็ดขาดในการปกครองประเทศ	4.72	0.54
2. ยอมรับในอำนาจนอกสภา	4.13	0.57
3. กระตือรือร้นที่จะเข้าร่วมทางการเมือง	2.93	0.52
4. ตระหนักในความสำคัญของการเมืองที่มีผลกระทบต่อตนเอง	2.96	0.59
5. ไม่เห็นด้วยกับการซื้อสิทธิ์ขายเสียงในการเลือกตั้ง	3.54	0.55
รวม	3.66	0.55

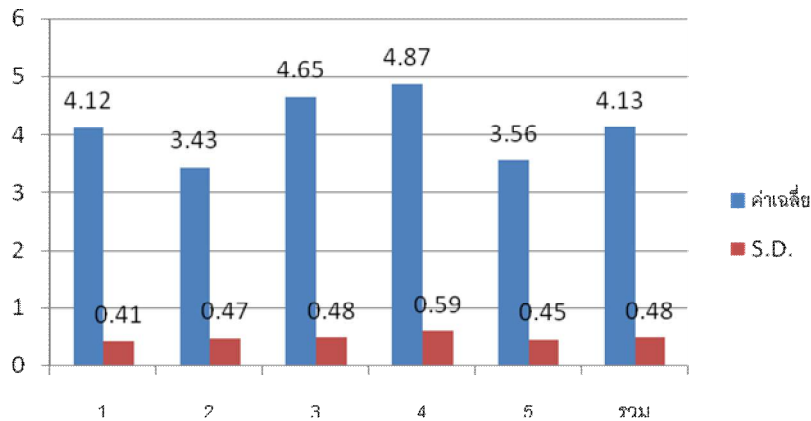
จากตารางที่ 4 พบว่า ผู้ตอบแบบสอบถามมีความคิดเห็นเกี่ยวกับวัฒนธรรมการเมืองแบบไพร่ฟ้าผสมการมีส่วนร่วม โดยรวมอยู่ในระดับมากที่สุด มีค่าเฉลี่ย 3.66 เมื่อพิจารณาเป็นรายข้อพบว่า ข้อที่มีค่าเฉลี่ยมากที่สุดคือ ชอบการปกครองที่ผู้นำใช้อำนาจเด็ดขาดในการปกครองประเทศ ค่าเฉลี่ย 4.72 รองลงมาคือ ยอมรับในอำนาจนอกสภา มีค่าเฉลี่ย 4.13 และข้อที่มีค่าเฉลี่ยน้อยที่สุด คือ กระตือรือร้นที่จะเข้าร่วมทางการเมือง มีค่าเฉลี่ย 2.93 ดังแสดงในภาพที่ 4



ตารางที่ 5 ผลการวิเคราะห์ค่าเฉลี่ยความคิดเห็นเกี่ยวกับวัฒนธรรมองค์การ ด้านวัฒนธรรม การเมืองแบบค้ำแคบผสมการมีส่วนร่วม

วัฒนธรรมการเมืองแบบค้ำแคบผสมการมีส่วนร่วม	\bar{X}	S.D
1. เห็นพวกพร้อมของตนสำคัญเหนือกว่าผลประโยชน์ส่วนรวม	4.12	0.41
2. ตัดสินใจเข้าไปมีส่วนร่วมการเมืองเพราะการเมืองช่วยคุ้มครอง และพิทักษ์ผลประโยชน์และสิทธิต่างๆ ของตนได้	3.43	0.47
3. เห็นด้วยและยอมรับกับการตัดสินใจโดยเลือกฟังเสียงข้างมาก	4.65	0.48
4. ยอมรับผู้มีอำนาจเพื่ออาศัยบารมีปกป้องผลประโยชน์ของตน	4.87	0.59
5. เห็นด้วยกับการใช้อำนาจเผด็จการในบางครั้งที่	3.56	0.45
รวม	4.13	0.48

จากตารางที่ 5 พบว่าผู้ตอบแบบสอบถามมีความคิดเห็นเกี่ยวกับวัฒนธรรมทางการเมืองแบบค้ำแคบผสมการมีส่วนร่วม โดยรวมอยู่ในระดับมากที่สุด มีค่าเฉลี่ย 4.13 เมื่อพิจารณาเป็นรายข้อ พบว่า ข้อที่มีค่าเฉลี่ยมากที่สุดคือ เห็นด้วยและยอมรับกับการตัดสินใจเลือกโดยฟังเสียงส่วนข้างมาก ค่าเฉลี่ย 4.87 รองลงมาคือ เห็นด้วยกับการใช้อำนาจเผด็จการในบางครั้ง มีค่าเฉลี่ย 4.65 และข้อที่มีค่าเฉลี่ยน้อยที่สุด คือ ตัดสินใจเข้าไปมีส่วนร่วมการเมืองเพราะการเมืองสามารถช่วยคุ้มครองและพิทักษ์ผลประโยชน์และสิทธิต่างๆ ของตนได้ มีค่าเฉลี่ย 3.43 ดังแสดงในภาพที่ 5



ตารางที่ 6 แสดงค่าเฉลี่ย (\bar{X}) และส่วนเบี่ยงเบนมาตรฐาน (S.D.) วัฒนธรรมประชาธิปไตยของประชาชนในเขตเลือกตั้งที่ 4 จังหวัดขอนแก่น โดยรวมทั้ง 3 ด้าน จำแนกตามเพศ

เพศ	n	\bar{X}	S.D.	แปลผล
ชาย	220	4.02	0.67	มาก
หญิง	180	4.17	0.67	มาก
รวม	400	4.10	0.67	มาก

จากตารางที่ 4.14 พบว่าวัฒนธรรมประชาธิปไตยของประชาชนในเขตเลือกตั้งที่ 4 จังหวัดขอนแก่น โดยรวมทั้ง 3 ด้าน จำแนกตามเพศ อยู่ในระดับมาก และเมื่อแยกตามเพศ พบว่าเพศที่มีวัฒนธรรมประชาธิปไตยมากที่สุดคือ เพศหญิง รองลงมา คือ เพศชาย

ตารางที่ 7 แสดงการวิเคราะห์ความแปรปรวนวัฒนธรรมประชาธิปไตยของประชาชนในเขตเลือกตั้งที่ 4 จังหวัดขอนแก่น โดยรวมทั้ง 3 ด้าน จำแนกตามเพศ

เพศ	n	\bar{X}	S.D.	t	Sig.
ชาย	188	4.02	0.67	112.36	0.23
หญิง	212	4.17	0.67		

* มีนัยสำคัญทางสถิติที่ระดับ .05

จากตารางที่ 7 พบว่าความแปรปรวนวัฒนธรรมประชาธิปไตยของประชาชนในเขตเลือกตั้งที่ 4 จังหวัดขอนแก่น พบว่าประชาชนที่มีเพศต่างกันมีวัฒนธรรมประชาธิปไตย โดยรวมทั้ง 3 ด้าน ไม่แตกต่างกัน

ตารางที่ 8 แสดงค่าเฉลี่ย (\bar{X}) และส่วนเบี่ยงเบนมาตรฐาน (S.D.) ความแปรปรวนวัฒนธรรมประชาธิปไตยของประชาชนในเขตเลือกตั้งที่ 4 จังหวัดขอนแก่น โดยรวมทั้ง 3 ด้าน จำแนกตามอายุ

อายุ	n	\bar{X}	S.D.	แปล
18 – 30 ปี	117	4.17	0.70	มาก
31 – 40 ปี	133	4.42	0.72	มากที่สุด
41 – 50 ปี	110	4.51	0.83	มากที่สุด
51 ปีขึ้นไป	40	4.08	0.63	มาก
รวม	400	4.30	0.72	มากที่สุด

จากตารางที่ 8 พบว่าความแปรปรวนวัฒนธรรมประชาธิปไตยของประชาชนในเขตเลือกตั้งที่ 4 จังหวัดขอนแก่น โดยรวมทั้ง 3 ด้าน จำแนกตามอายุ อยู่ในระดับมากที่สุด และเมื่อแยกตามอายุ พบว่าอายุที่มีวัฒนธรรมประชาธิปไตยมากที่สุด คือ อายุ 41 - 50 ปี รองลงมาคือ อายุ 31 - 40 ปี และน้อยที่สุด คือ อายุ 51 ปีขึ้นไป

ตารางที่ 9 แสดงการวิเคราะห์ความแปรปรวนวัฒนธรรมประชาธิปไตยของประชาชนในเขตเลือกตั้งที่ 4 จังหวัดขอนแก่น โดยรวมทั้ง 3 ด้าน จำแนกตามอายุ

แหล่งความแปรปรวน	SS	df	MS	F	Sig.
ระหว่างกลุ่ม	12.19	3	0.30	6.12	0.021*
ภายในกลุ่ม	18.42	396	0.05		
รวม	30.61	399			

* ระดับนัยสำคัญทางสถิติที่ระดับ .05

จากตารางที่ 9 พบว่า ความแปรปรวนวัฒนธรรมประชาธิปไตยของประชาชนในเขตเลือกตั้งที่ 4 จังหวัดขอนแก่น โดยรวมทั้ง 3 ด้าน จำแนกตามอายุ แตกต่างกันอย่างมีนัยสำคัญทางสถิติที่ระดับ .05

ตารางที่ 10 แสดงค่าเฉลี่ย (\bar{X}) และส่วนเบี่ยงเบนมาตรฐาน (S.D.) ความแปรปรวนวัฒนธรรมประชาธิปไตยของประชาชนในเขตเลือกตั้งที่ 4 จังหวัดขอนแก่น โดยรวมทั้ง 3 ด้าน จำแนกตามระดับการศึกษา

ระดับการศึกษา	n	\bar{X}	S.D.	แปล
ม. ต้นหรือต่ำกว่า	55	3.93	0.72	มาก
ปวช.	104	4.01	0.60	มาก
อนุปริญญา/ ปวส.	112	4.02	0.79	มาก
ปริญญาตรี	129	4.03	0.68	มาก
รวม	400	4.00	0.70	มาก

จากตารางที่ 10 พบว่าความแปรปรวนวัฒนธรรมประชาธิปไตยของประชาชนในเขตเลือกตั้งที่ 4 จังหวัดขอนแก่น โดยรวมทั้ง 3 ด้าน จำแนกตามระดับการศึกษา อยู่ในระดับมาก และเมื่อแยกตามระดับการศึกษา พบว่ามากที่สุด คือ การศึกษาระดับปริญญาตรี รองลงมาคือ

การศึกษาระดับอนุปริญญา/ปวช. และน้อยที่สุด คือ การศึกษาระดับมัธยมศึกษาตอนต้นหรือต่ำกว่า

ตารางที่ 10 แสดงการวิเคราะห์ความแปรปรวนวัฒนธรรมประชาธิปไตยของประชาชนในเขตเลือกตั้งที่ 4 จังหวัดขอนแก่น โดยรวมทั้ง 3 ด้าน จำแนกตามระดับการศึกษา

แหล่งความแปรปรวน	SS	df	MS	F	Sig.
ระหว่างกลุ่ม	49.51	3	0.36	11.90	0.037*
ภายในกลุ่ม	320.86	396	0.33		
รวม	370.37	399			

* ระดับนัยสำคัญทางสถิติที่ระดับ .05

จากตารางที่ 10 ความแปรปรวนวัฒนธรรมประชาธิปไตยของประชาชนในเขตเลือกตั้งที่ 4 จังหวัดขอนแก่น โดยรวมทั้ง 3 ด้าน จำแนกตามระดับการศึกษาพบว่าแตกต่างกันอย่างมีนัยสำคัญทางสถิติที่ระดับ .05

ข้อเสนอแนะเกี่ยวกับวัฒนธรรมประชาธิปไตยของประชาชนในเขตเลือกตั้งที่ 4 จังหวัดขอนแก่น มีข้อเสนอแนะเกี่ยวกับวัฒนธรรมประชาธิปไตยที่มีความถี่มากที่สุด คือ ในการสร้างวัฒนธรรมประชาธิปไตยโดยการปลูกฝังจิตสำนึกและเสริมสร้างความมีวินัยให้ประชาชนตระหนักถึงความรับผิดชอบในหน้าที่ของตนเองในฐานะพลเมือง โดยเริ่มตั้งแต่ระดับครอบครัว รองลงมาคือ การส่งเสริมความรู้เรื่องสิทธิและหน้าที่ของประชาชนตลอดจนความสำคัญของการปกครองในระบอบประชาธิปไตยอย่างถูกต้อง และความถี่น้อยที่สุดคือ การเสริมสร้างจิตสำนึกของนักการเมืองในระบอบประชาธิปไตยให้มีความรู้รักสามัคคีและเป็นแบบอย่างที่ดีแก่ประชาชน

11. อภิปรายผล

1) วัฒนธรรมประชาธิปไตยของประชาชนในเขตเลือกตั้งที่ 4 จังหวัดขอนแก่น พบว่า ผู้ตอบแบบสอบถามมีวัฒนธรรมประชาธิปไตยโดยรวมทั้ง 3 ด้าน อยู่ในระดับมากที่สุด เมื่อพิจารณาในแต่ละด้านพบว่า ด้านที่มีค่าเฉลี่ยมากที่สุด คือ วัฒนธรรมทางการเมืองแบบค้ำแคบ ผสมการมีส่วนร่วม อยู่ในระดับมากที่สุด ทั้งนี้อาจเป็นเพราะวัฒนธรรมการเมืองของคนในเขต

เลือกตั้งที่ 4 จังหวัดขอนแก่นยังคงยึดติดกับวัฒนธรรมแบบเดิมกล่าวคือ การยอมรับและยึดติดอยู่กับความเชื่อที่ได้รับการบ่มเพาะมา เช่น ความเชื่อทางศาสนา เรื่องบาป-บุญ ถึงแม้ว่าบุคคลบางกลุ่มจะได้รับการบ่มเพาะทางการเมืองจากสถานศึกษาก็ตามแต่ ซึ่งในช่วงของชีวิตส่วนใหญ่ของบุคคลเหล่านั้นถูกบ่มเพาะโดยมีครอบครัวเป็นพื้นฐานในการสร้างประสบการณ์และวัฒนธรรมอันส่งผลต่อทัศนคติ และแนวทางการประพฤติปฏิบัติในการดำเนินชีวิต **Richard Niemi (1973 : 116)** กล่าวว่า การกล่อมเกลாதองการเมืองมีรากฐานมาตั้งแต่วัยเด็ก การเรียนรู้ในวัยก่อนผู้ใหญ่มีความสำคัญ เพราะสิ่งที่ได้เรียนรู้และก่อตัวขึ้นในช่วงต้นของชีวิตและมีผลต่อทัศนคติทางการเมือง และพฤติกรรมทางการเมืองที่จะตามมาในวัยผู้ใหญ่ เช่นเดียวกับ **กนลา สุขพาณิชย์ (2527 : 68)** ได้กล่าวถึงการเรียนรู้ทางการเมืองหมายถึง การที่บิดามารดาและผู้สูงอายุได้ถ่ายทอดปทัสฐานที่ตนใช้ในการประพฤติปฏิบัติทางการเมือง และความเชื่อทางการเมืองของตนไปสู่รุ่นหลาน ซึ่งเรียกว่า กระบวนการถ่ายทอดทางวัฒนธรรมนั่นเอง **ฉานทิธี สันตะพันธุ์ (2549)** กล่าวว่า ประชาชนที่มีโอกาสศึกษาอยู่ในโรงเรียนมีจำนวนน้อย หรืออาจมีโอกาสศึกษาเฉพาะในระดับต่ำ เช่น ระดับประถมศึกษาเท่านั้น ทำให้ประชาชนที่อยู่นอกระบบการศึกษาขาดโอกาสที่จะเรียนรู้ และทำความเข้าใจเกี่ยวกับคุณค่าของระบอบประชาธิปไตย วิถีชีวิตจึงตกอยู่ภายใต้อิทธิพลของความเชื่อดั้งเดิมที่ปลูกฝังถ่ายทอดสืบต่อกันมาเป็นเวลานาน ซึ่งส่วนใหญ่จะเป็นวัฒนธรรมแบบอำนาจนิยม คือ การยอมรับอำนาจของผู้ปกครองโดยไม่ได้แย้ง และถือว่าวิถีการดำรงชีวิตของตนเป็นผลมาจากกรรมเก่าแต่ชาติปางก่อน โดยยอมรับว่าประชาชนมีฐานะด้อยต่ำในทางสังคม มีหน้าที่จะต้องเคารพผู้ปกครองภายใต้วิถีแห่งวัฒนธรรมดังกล่าว ทำให้ประชาชนไม่เข้าใจถึงคุณค่าของระบอบประชาธิปไตย ถึงแม้จะมีโอกาสได้รับการปกครองในระบอบประชาธิปไตย

รองลงมาคือวัฒนธรรมการเมืองแบบคับแคบผสมไพร่ฟ้า อยู่ในระดับมากที่สุด ทั้งนี้อาจเป็นเพราะ ประชาชนส่วนใหญ่ยังชินกับการเป็นผู้ถูกปกครองโดยผู้นำ หรือการเคารพและเชื่อฟังผู้ที่อาวุโสกว่าโดยเชื่อว่าเป็นวัฒนธรรมอันดีงามที่แสดงออกได้ถึงความอ่อนน้อมถ่อมตน สังคมไทยในอดีตมองว่าผู้อาวุโสเหล่านั้นมีประสบการณ์ชีวิตมากกว่าการเชื่อฟังผู้ที่อาวุโสหรือผู้ที่เกิดก่อนคือ ความถูกต้อง และเป็นธรรม อันเป็นสิ่งที่ทุกคนพึงกระทำ ในขณะที่เดียวกันก็ยังมีเรื่องของผลประโยชน์ต่างตอบแทนเข้ามาเกี่ยวข้องด้วยทำให้บางครั้งการแสดงออกหรือพฤติกรรมต่างๆจึงขึ้นอยู่กับผู้นำหรือชนชั้นนำด้วยเช่นกัน **ศุภรัตน์ เลิศพาณิชย์กุล (2538: 108)** กล่าวว่า การยึดมั่นในตัวบุคคล ยังคงมีอิทธิพลอยู่มากในสังคมไทย บุคคลใดแม้ว่าจะมีความสามารถมากเพียงใด หาก

ไม่ได้รับการอุปถัมภ์ค้ำชูจากผู้ใหญ่ที่มีอำนาจแล้วก็มีโอกาสน้อยมากที่จะเจริญก้าวหน้าในตำแหน่งหน้าที่การงานอย่างเต็มที่ นอกจากนี้ ชนชั้นนำทางการเมืองและชนชั้นนำทางเศรษฐกิจก็มีความสัมพันธ์กันในรูปของการแลกเปลี่ยนประสานผลประโยชน์ ซึ่งกันและกันอย่างใกล้ชิด กล่าวคือ ชนชั้นนำทางการเมืองจะให้ความคุ้มครองช่วยเหลือแก่กิจการทางด้านธุรกิจของชนชั้นนำทางเศรษฐกิจ ในขณะที่ชนชั้นนำทางเศรษฐกิจก็จะให้ผลตอบแทนแก่ชนชั้นนำทางการเมืองในรูปของเงินตรา ความสัมพันธ์แบบอุปถัมภ์จึงยังคงมีอยู่ท่ามกลางความเจริญก้าวหน้าของสังคมสมัยใหม่ เพียงแต่รูปแบบความสัมพันธ์ระหว่างผู้อุปถัมภ์และผู้อยู่ใต้อุปถัมภ์ที่มีอยู่เหมือนว่าจะเน้นค่านิยมในเรื่องของ “การให้” เพื่อ “แลกเปลี่ยน” เป็นหลัก ส่วนค่านิยมเรื่อง “กตัญญูทศเวท” นั้น ดูเหมือนว่าจะลดน้อยลงไปกว่าในสังคมสมัยเก่ามาก พฤติกรรมการช่วยเหลือเกื้อกูลกัน หรือการที่เพื่อนซึ่งมีฐานะทางสังคมและเศรษฐกิจสูงกว่าให้ความช่วยเหลือแก่เพื่อนผู้ด้อยฐานะอย่างสม่ำเสมอ ความสัมพันธ์ฉันท์เพื่อนก็จะแน่นแฟ้นยิ่งขึ้นจนถึงขั้นกลายเป็นญาติสนิทกันก็ได้ เพื่อนผู้ที่ได้รับการอุปถัมภ์ทางด้านวัตถุก็จะตอบแทนด้วยความจงรักภักดี การรู้จักบุญคุณ คอยป้องกันเพื่อนผู้ให้ความอุปถัมภ์ด้วยวิธีการต่างๆ เช่นเดียวกับที่ **วิชัย ตันศิริ** (2548 : 504) กล่าวว่าไว้ว่าระบบอุปถัมภ์และการยึดตัวบุคคลมากกว่าหลักการ

และน้อยที่สุดคือด้านวัฒนธรรมการเมืองแบบไพร่ฟ้าผสมการมีส่วนร่วม ทั้งนี้อาจเป็นเพราะเหตุการณ์หรือปรากฏการณ์ทางการเมืองต่างๆ ที่เกิดขึ้นในประเทศไทยไม่ว่าจะเป็นการแสดงออกถึงอุดมการณ์ทางการเมืองของกลุ่มต่างๆ ในประเทศไทยที่ออกมาต่อต้าน หรือผลักดันนโยบายของกลุ่มเพื่อให้นำไปสู่การปฏิบัติอย่างเป็นรูปธรรมนั้นถือได้ว่าเป็นสัญญาณอย่างหนึ่ง que แสดงถึงพัฒนาการเรื่องของการมีส่วนร่วมทางการเมืองของคนไทยเมื่อเทียบกับเหตุการณ์ต่างๆ ที่เกิดขึ้นในอดีต นั้นหมายถึงองค์ประกอบที่สำคัญทางการเมืองของความมีวัฒนธรรมทางการเมืองแบบเดิมๆ กำลังจะหมดไป ในที่นี้หมายถึงการให้ความสนใจเรื่องของการเมืองที่น้อยหรือไม่สนใจว่าทิศทางการพัฒนาประเทศจะเป็นอย่างไรก็ตามรู้เฉพาะว่าเมื่อถึงเวลาเลือกตั้งก็ไปใช้สิทธิ์ของตนเท่านั้น การกระทำดังกล่าวถือเป็นการกระทำโดยขาดจิตสำนึกเรื่องของการมีส่วนร่วม **วิชัย ตันศิริ** (2548 : 504) กล่าวว่า ค่านิยมและทัศนคติที่มีต่อระบบและวิถีแบบประชาธิปไตยมีความสำคัญมาก หากชนชั้นนำและประชาชนส่วนใหญ่ไม่ศรัทธาต่ออุดมการณ์ประชาธิปไตยที่แท้จริง และเคารพต่อกติกาของวิถีประชาธิปไตยก็ยากยิ่งที่ระบอบการปกครองนั้นจะดำรงอยู่ได้

2) ผลการเปรียบเทียบวัฒนธรรมประชาธิปไตยของประชาชนของประชาชนในเขตเลือกตั้งที่ 4 จังหวัดขอนแก่น ที่มีเพศ อายุ และระดับการศึกษา ต่างกัน พบว่า ผู้ตอบแบบสอบถามที่มีเพศแตกต่างกัน มีวัฒนธรรมประชาธิปไตย ไม่แตกต่างกัน ซึ่งไม่เป็นไปตามสมมติฐานที่ตั้งไว้ ส่วนผู้ตอบแบบสอบถามที่มีอายุ และระดับการศึกษาแตกต่างกัน มีวัฒนธรรมประชาธิปไตยแตกต่างกัน ซึ่งเป็นไปตามสมมติฐานที่ตั้งไว้ อธิบายได้ว่า อายุและระดับการศึกษา เป็นสิ่งที่สามารถบอกเล่าได้ถึงประสบการณ์ การรับรู้และเรียนรู้ของแต่ละคนผ่านกระบวนการกล่อมเกลாதงสังคมที่แต่ละคนได้รับแตกต่างกันไป อันนำมาซึ่งความแตกต่างทางความคิดทัศนคติ รวมถึงการแสดงออกในระดับปัจเจกบุคคลด้วย Almond and Powell (Almond and Powell, 1966 : 64) เห็นว่า การอบรมกล่อมเกลாதงการเมืองของสังคมเป็นกระบวนการนำมาซึ่งวัฒนธรรมทางการเมืองแก่ประชาชน กล่าวคือ เป็นกระบวนการที่ทำให้เกิดแบบแผนทัศนคติและความรู้สึกของบุคคลต่อการเมือง เป็นสิ่งที่กำหนดพฤติกรรมทางการเมืองของบุคคล ทั้งนี้ครอบคลุมไปถึงความรู้ทางการเมือง ความรู้สึกเกี่ยวกับสถาบันทางการเมือง ตลอดจนความรู้สึกพึงพอใจในสถาบันหรือระบบการเมืองของบุคคลด้วย โดยการกล่อมเกลาทงการเมืองนั้น เป็นลักษณะความสัมพันธ์แบบหนึ่งระหว่างปัจเจกบุคคลที่มีต่อระบบการเมือง ซึ่งปัจเจกบุคคลเหล่านั้นอาศัยอยู่ โดยการกล่อมเกลาทงการเมืองได้สร้างมุมมองพิเศษทางการเมือง ซึ่งเป็นผลมาจากความสัมพันธ์ดังกล่าวมา ในระดับปัจเจกบุคคล การกล่อมเกลาทงการเมือง เป็นเพียงกระบวนการที่ปัจเจกบุคคลได้รับการถ่ายทอดมุมมองทางการเมืองอย่างใดอย่างหนึ่ง เช่น ความรู้ ความเข้าใจ ความรู้สึก และการวิเคราะห์พิจารณาจากสิ่งที่เขาได้รับจากโลกการเมืองของเขา ขณะที่การเรียนรู้ทางการเมืองนั้นดำเนินไปในลักษณะของกระบวนการ คือ ตลอดชีวิตของบุคคลหนึ่ง จะต้องผ่านการเรียนรู้ทางการเมืองมาโดยตลอด และพฤติกรรมทางการเมืองของบุคคล ก็อาจจะคงเดิมหรือเปลี่ยนแปลงไปตามกาลเวลาก็ได้ (จุมพล หนิมพานิช, 2533 : 262-264) สถาบันการศึกษา โรงเรียนถือว่าเป็นสถาบันที่สำคัญที่มีบทบาทต่อการเรียนรู้ทางการเมืองของคนเรา โดยจะเริ่มตั้งแต่คนเรายังเป็นเด็ก โดยโรงเรียนจะนำหลักสูตรของวิชาต่างๆ มาให้นักเรียน นักศึกษา หลักสูตรจะถือว่ามีส่วนสำคัญที่จะเป็นสิ่งเกื้อกูลให้เด็กได้รับการเรียนรู้ทางการเมือง อบรมกล่อมเกล่าให้เด็กได้เป็นพลเมืองดีของประเทศ ทำให้ประเทศมีนักการเมืองที่มีคุณภาพเข้าไปบริหารประเทศชาติให้เจริญรุ่งเรืองขึ้นได้ นอกจากเด็กจะได้เรียนรู้การเมืองตามหลักสูตรของโรงเรียนแล้ว เด็กยังได้รับการเรียนรู้จากพิธีการต่างๆ เช่น การเคารพธงชาติ การร้องเพลงชาติ สิ่งเหล่านี้จะมีส่วนร่วมทำให้เด็กรู้จักความรักชาติ

มีความผูกพันสำนึกตัวเองว่าเป็นส่วนหนึ่งของคนในชาติ ครูก็เช่นเดียวกันจะเป็นบุคคลที่สำคัญมีอิทธิพลต่อการเรียนรู้ทางการเมืองตั้งแต่คนเรายังเล็กๆ อยู่ โดยถือว่าครูเป็นที่เคารพรัก เด็กเราจะเอาตัวอย่างการแสดงออกและคำสั่งสอนของครูเป็นแนวทางปฏิบัติของตนเอง ถ้าครูมีการสอน การถ่ายทอดที่ดีให้แก่เด็กและเป็นภาพลักษณ์คุณงามความดีให้แก่เด็ก เมื่อเติบโตขึ้นก็จะเป็นผู้ใหญ่ที่มีคุณภาพที่ดีตามแบบอย่างของครูที่ตนเองได้รับถ่ายทอดมา เมื่อเขาเข้าไปสู่การเมืองเขาจะเข้าไปเสริมสร้างแต่สิ่งที่ดีๆ ให้แก่การเมือง แต่ในทางตรงกันข้ามถ้าเด็กรับการเรียนรู้และภาพลักษณ์ที่ไม่ดีจากครูแล้ว เมื่อโตขึ้นเขาก็จะไปสร้างปัญหาให้แกการเมืองเข้าไปกอบโกยผลประโยชน์ให้แก่ตนเอง ทำให้การเมืองไม่เจริญไปในทิศทางที่ไม่ดีนัก เมื่อเด็กพ้นจากโรงเรียนก็จะเข้าสู่ระดับอุดมศึกษา ต้องการแสดงความคิดเห็น ต้องการจะเข้าไปมีส่วนร่วมทางการเมือง สถาบันอุดมศึกษาจะเป็นแหล่งกระตุ้นให้นิสัย นักศึกษามีความกระตือรือร้นทางการเมือง อยากจะได้นำความรู้ที่ตนเองได้ร่ำเรียนมาเพื่อไปใช้ให้เกิดประโยชน์ทางการเมือง อยากจะเห็นทิศทางของการเมืองเป็นไปในแนวทางที่ตนเองได้รับคำสั่งสอนเรียนรู้จากโรงเรียน จากครู และจากสถาบันอุดมศึกษา และระดับการศึกษา ส่งผลต่อความรู้ความเข้าใจในวัฒนธรรมการปกครองอันส่งผลต่อพฤติกรรมการแสดงออกทางการเมืองหรือพฤติกรรมทางการเมืองที่แตกต่างกันด้วย (จุมพล หนิมพานิช : 276-277) ซึ่งสอดคล้องกับการศึกษาของ สมพงษ์ ดอนอินทร์ (2553 : บทคัดย่อ) พบว่าความแตกต่างของอายุมีผลทำให้ความรู้ความเข้าใจเกี่ยวกับการเมืองการปกครองของประชาชนต่างกัน และความแตกต่างของอายุมีผลทำให้ความความคิดเห็นต่อระบบการเลือกตั้งของประชาชนต่างกัน ในขณะเดียวกัน ความแตกต่างของระดับการศึกษามีผลทำให้ความคิดเห็นต่อระบบการเลือกตั้งของประชาชนต่างกัน

3) ข้อเสนอแนะเกี่ยวกับวัฒนธรรมประชาธิปไตยของประชาชนในเขตเลือกตั้งที่ 4 จังหวัดขอนแก่น มีข้อเสนอแนะเกี่ยวกับวัฒนธรรมประชาธิปไตยที่มีความถี่มากที่สุด คือ ในการสร้างวัฒนธรรมประชาธิปไตยโดยการปลูกฝังจิตสำนึกและเสริมสร้างความมีวินัยให้ประชาชนตระหนักถึงความรับผิดชอบในหน้าที่ของตนเองในฐานะพลเมือง โดยเริ่มตั้งแต่ระดับครอบครัว รองลงมาคือ การส่งเสริมความรู้เรื่องสิทธิและหน้าที่ของประชาชนตลอดจนความสำคัญของการปกครองในระบอบประชาธิปไตยอย่างถูกต้อง และความถี่น้อยที่สุดคือ การเสริมสร้างจิตสำนึกของนักการเมืองในระบอบประชาธิปไตยให้มีความรู้รักสามัคคีและเป็นแบบอย่างที่ดีแก่ประชาชน

12. เอกสารอ้างอิง

- กนลา สุขพานิช. (2527). “การกล่อมเกลாத่างการเมืองและการถ่ายทอดวัฒนธรรมทางการเมือง”. **ระบบการเมืองเปรียบเทียบ**. เอกสารสอนชุดวิชาเล่มที่ 1 หน่วยที่ 2. กรุงเทพมหานคร : มหาวิทยาลัยสุโขทัยธรรมาธิราช.
- ศุภรัตน์ เลิศพานิชย์กุล. (2538). **ความสัมพันธ์ของคนในสังคม: พื้นฐานทางสังคมและวัฒนธรรมการเมืองไทย**. นนทบุรี: มหาวิทยาลัยสุโขทัยธรรมาธิราช.
- วิชัย ต้นศิริ. (2548). **วิวัฒนาการของระบอบประชาธิปไตย**. กรุงเทพมหานคร: สำนักพิมพ์มหาวิทยาลัยรามคำแหง.
- จุมพล หนิมพานิช. (2533). “กระบวนการเรียนรู้ทางการเมืองกับทัศนคติทางการเมืองของคนไทย”. **เอกสารการสอนชุดวิชาพื้นฐานทางสังคมและวัฒนธรรมของการเมืองไทย หน่วยที่ 5**. กรุงเทพมหานคร : มหาวิทยาลัยสุโขทัยธรรมาธิราช.
- สมพงษ์ ดอนอินทร์. (2553). “การกล่อมเกลาท่างการเมืองของผู้มีสิทธิเลือกตั้งในเขตเลือกตั้งที่ 1 จังหวัดเลย”. **สารนิพนธ์หลักสูตรศาสตรมหาบัณฑิต สาขาวิชารัฐศาสตร์การปกครอง**. บัณฑิตวิทยาลัย : มหาวิทยาลัยมหามกุฏราชวิทยาลัย.
- ณานิติ สันตะพันธุ์. (7 ธันวาคม 2549). “วัฒนธรรมทางการเมืองของไทย : รัฐธรรมนูญที่แท้จริงซึ่งไม่เคยถูกยกเลิก”. [Online]. Available from : <http://www.pub-law.net>
- Almond, Gabriel A. and Powell, G Bingham. (1966). **Comparative Politics: Development Approach**. Boston: Little Brown and Company.
- Richard Niemi G. “Political Socialization”. (1973). In **Socialization to Politics**, p.116. Edited by Jack Dennis. New York: Wiley.