

หลักการบริหารต่อรัฐตามคำภีร์พระพุทธศาสนา
The Public Governance According to Buddhism

สุขพัฒน์ อนนท์จารย์
Sukhapat Anonjarn
มหาวิทยาลัยมหามกุฏราชวิทยาลัย วิทยาเขตศรีล้านช้าง

บทคัดย่อ

หลักการบริหารต่อรัฐที่มีมาตั้งแต่สมัยก่อนพุทธกาล ก่อนที่พระพุทธเจ้าจะเสด็จอุบัติขึ้นบนโลกนี้ เมื่อพระพุทธศาสนาได้ก่อตั้งเป็นที่เรียบร้อยแล้ว พระพุทธเจ้าก็ได้นำเสนอรูปแบบการปกครองรูปแบบใหม่ โดยพระองค์ได้นำไปใช้กับคณะสงฆ์เป็นกลุ่มแรก นับว่าเป็นรูปแบบหนึ่งที่ดีที่สุดเท่าที่เคยมีมาบนโลกใบนี้ กล่าวคือ รูปแบบการปกครองระบบธรรมาธิปไตย เป็นรูปแบบหนึ่งที่ชาวโลกเข้าถึงได้ยากมาก เพราะยึดหลักคุณธรรม หากคนในรัฐเป็นคนดี จะเป็นระบบเผด็จการ หากได้คนดีเป็นผู้นำก็เป็นธรรมาธิปไตยได้ ระบบประชาธิปไตยหากกลุ่มชนไม่ดีเป็นแกนนำก็เป็นธรรมาธิปไตยไม่ได้

เพราะฉะนั้นชุดความคิดในทางพระพุทธศาสนา ขึ้นอยู่กับตัวปัจเจกชนเป็นสำคัญหากคนเราเป็นคนดีแล้วจะนำพาทุกอย่างดีไปหมด ตัวแปรที่สำคัญอยู่ที่ตัวมนุษย์เป็นสำคัญ ดังนั้นพระพุทธศาสนาจึงมุ่งสร้างมนุษย์ให้เป็นคนดี โดยสร้างเกณฑ์ตัดสินคนดีขึ้นเพื่อเป็นตัวชี้วัด และชี้แนวทางแห่งการเข้าถึงความดีในแต่ละระดับขึ้น

การบริหารรัฐแบบราชาธิปไตย หรือแบบอัคราธิปไตย หรือว่าแบบเผด็จการในปัจจุบัน ก็คือระบบเดียวกัน โดยอำนาจในอยู่มีอยู่บุคคลคนเดียว หากได้คนดีมีคุณธรรมก็จะนำพารัฐเจริญรุ่งเรือง ให้ชนในรัฐอยู่เย็นเป็นสุข ในทางกลับกันหากได้ผู้นำเป็นคนไม่ดีไร้คุณธรรม ก็จะนำพารัฐไปสู่ความหายนะทันตาเห็นได้เช่นกัน

การบริหารรัฐแบบสามัคคีธรรม หรือแบบคณาธิปไตย หรือว่าแบบประชาธิปไตย มีคนหลายคนมีส่วนร่วม ช่วยคิดช่วยทำขับเคลื่อนไปด้วยกัน ถ้าหากได้กลุ่มแกนนำเป็นคนดีมีศีลธรรมพัฒนาการทางภาครัฐก็จะไปได้สวย เจริญรุ่งเรืองในทุกๆ ด้านเป็นอย่างดี ลดความผิดพลาดได้ดี เพราะมีหลายคนช่วยกรองงาน แต่ในทางตรงกันข้ามหากได้กลุ่มแกนนำไม่ดี ความผิดพลาดใหญ่ก็จะตามมาเช่นกัน

จะเห็นได้ว่า ระบบธรรมาธิปไตยนับว่าเป็นระบบที่สมบูรณ์ที่สุด ที่ชาวโลกส่วนใหญ่
คาดหวังอยากจะได้

คำสำคัญ: ราชาธิปไตย สามัคคีธรรม ธรรมาธิปไตย

ABSTRACT

The public governance in Ancient India was found existing before the Buddha's lifetime or before the Buddha appeared in the world. After Buddhism was successfully founded, the Buddha announced a new formation of governance, which was initially used to govern the ecclesiastical council of Buddhist monks. It was regarded as one of the best formations of governance in the world. Based on supremacy of righteousness, such a formation of governance was found to be difficult for people to understand because it was attached to the principle of morality. If the leader of the state was a good man, the government was on the supremacy of righteousness or democracy. In case the state leaders were not good, the government was inevitably under totalitarianism or dictatorship, not on righteous governance. Therefore, the mind set in Buddhism was distinctly dependent upon an individual. If a man was good, everything would be good as well. As said, a man was held as an important variable. So, Buddhism was aimed to develop a good man under certain indicators as a criterion for a good man. Nevertheless, there was also a way to access each level of good, proclaimed by the Buddha.

Monarchy or self-dependence (the supremacy of self), including the present dictatorship, was regarded as the same system because the state sovereignty was under one person. If the leader was righteous, the state prosperity and the well-being of people in the state were expected. Conversely, if the leader was without righteousness, he was promptly believed to lead the state to disaster.

The state administration of fellowship, either oligarchy or democracy, was participated with several people to co-operate the state. In case the leader group were good with virtue, the state would be developed and prospered in all aspects and the failure of the state administration would decrease under the scrutinization of many people. Contrastingly, if the leader group were wicked, the big mistakes would increase.

As seen, the supremacy of righteousness was regarded as the most perfect government expected by the majority of people in the world.

Keywords: Monarchy, Republic State, Supremacy of Righteousness

1. บทนำ

(พระเจ้าพิมพิสาร)

“คนที่เสียสละทุกอย่างจะได้ทุกอย่าง แต่ว่าคนที่คิดว่าตนเองมีทุกอย่าง คือคนที่ยากจนทุกอย่าง...”

จาก...พระพุทธเจ้ามหาศาสดาโลก

คติความเชื่อทางพระพุทธศาสนาได้เคลื่อนเข้ามา แล้วอาศัยกาลเวลาบ่มเพาะจนกลายเป็นอัตลักษณ์ในท้องถิ่นนั้นๆ ไป สิ่งหนึ่งที่เราปฏิเสธไม่ได้เลยคือคติความเชื่อในเรื่อง แนวคิดทางการเมืองการปกครองที่ติดตามาด้วย มักถูกมองว่า เป็นผู้อุปถัมภ์หรือมีผลประโยชน์ร่วม เป็นปรากฏการณ์มองเห็นอย่างเป็นรูปธรรมมากที่สุด เพราะศาสนากับการปกครองเป็นสิ่งคู่กัน แนวคิดทางการเมืองกับคติความเชื่อทางศาสนา มักเกิดร่วมสร้างตัวมาจากศาสนา ก่อน เมื่อมนุษย์เชื่อแล้วการเมืองการปกครองก็เริ่มเกิดขึ้นที่ ด้วยคติทางศาสนาทำให้มนุษย์สงบสันติมีเสรีภาพ ก็เป็นความต้องการทางการเมืองที่จะปกครองให้มนุษย์สงบสันติมีเสรีภาพเช่นกัน ดังนั้นจึงแยกออกได้ยากมากระหว่างศาสนากับการเมือง เป็นแนวคิดทฤษฎีที่มักก่อเกิดร่วมกันมาตั้งแต่ยุคแรกของมนุษย์ในการอยู่ร่วมกัน และอิงแอบกันมามีทำที่ต่อกันรักษาจุดร่วม สงวนจุดต่าง

ในสังคมไทยพระพุทธศาสนาเข้ามาหลังคติความเชื่อของศาสนาพราหมณ์ (ฮินดู) แนวคิดทฤษฎีทางการเมืองการปกครอง จึงเป็นแบบพราหมณ์อย่างชัดเจน ปรากฏมีระบอบราชาตามแนวคิดของพราหมณ์ ยิ่งได้รับคติความเชื่อจากศาสนาพุทธเข้ามาอีก ก็ยิ่งทำให้ระบบการเมืองการปกครองแบบกษัตริย์ ได้รับความนิยมนามากยิ่งขึ้น คัมภีร์ในพระพุทธศาสนามีอิทธิพลต่อการบริหารต่อรัฐ ดังที่ปรากฏในประวัติศาสตร์การเมืองการปกครองไทย มักยึดเอาแบบแผนการปกครองมาจากอินเดีย อย่างเห็นรูปแบบในบางกรณี บางครั้งก็รับเอาตามความต้องการของเจ้าผู้ปกครอง หรือที่ต้อใจของชนชั้นการปกครองในช่วงเวลานั้น จนกลายเป็นแบบแผนการเมืองการปกครองของไทย ที่ถูกออกแบบผ่านการพัฒนามาเป็นการเมืองแบบประชาธิปไตย ตามแบบฉบับไทยๆ ในยุคปัจจุบัน

แนวคิดการเมืองการปกครองในพระพุทธศาสนา มีความสำคัญต่อรัฐเป็นอย่างมาก รวมถึงหลักธรรมที่ใช้ในการปกครอง ที่ผู้ปกครองต้องถือปฏิบัติตามจนกลายเป็นเนื้อเดียวกันกับนักบริหาร อย่างที่เรียกกันว่า หลักธรรมมาภิบาล มีความสอดคล้องกับรูปแบบการบริหารต่อรัฐในคัมภีร์พระพุทธศาสนา ทั้งในส่วนข้าราชการบริพาร ประชากรชาฎร์ และพระสงฆ์ การค้นพบการบริหารต่อรัฐในสมัยพุทธกาล พระราชามีอำนาจเด็ดขาดในการปกครอง ขึ้นอยู่กับผู้ปกครองรัฐแต่เพียงผู้เดียว ไม่ต้องอาศัยสภา มีตำแหน่งที่ลดหลั่นกันลงมา คือ บุโรหิต เสนาบดี เสนา แต่ส่วนย่อยมีสภาการปกครองจากจุดย่อยคือ คาม นิคม ชนบท ระดับชนบทยังมีหัวหน้าใหญ่ และการปกครองแบบสภาของตระกูลนั้นๆ มีประธานสภาเป็นกษัตริย์เช่นเดียวกัน หรือแบบสมาพันธรัฐที่มีอิสระหลายๆ รัฐมารวมกัน แต่พระราชาก็ไม่ได้มีอำนาจขาดแต่เพียงพระองค์เดียว มีวาระสลับเปลี่ยนกันเป็นพระราชาราชของสาธารณรัฐ มีกำหนดอายุของพระราชาด้วย เรียกได้ว่าเป็นระบบการปกครองแบบสามัคคีธรรม หรือระบบประชาธิปไตยในปัจจุบัน แบบฉบับดังกล่าวนี้ก็ยังปรากฏเห็นร่องรอยการปกครองในบ้านเราในเวลาต่อมา

จากหลักฐานทางประวัติศาสตร์พบว่า การปกครองแบบรัฐในยุคนั้นมีการแบ่งอาณาเขตกันอย่างชัดเจน ซึ่งบางรัฐก็ถือว่าเป็นรัฐพี่น้องกัน หรือไม่ก็เป็นรัฐที่ผูกสัมพันธ์ไมตรีกัน ต่างพึ่งพาอาศัยกันในการเมือง เศรษฐกิจ สังคม การศึกษา และวัฒนธรรม รัฐที่มีอำนาจมากก็มักจะขยายอาณาเขตการปกครองของตนออกไป เข้ายึดเอาเมืองต่างๆ เพื่อครอบครองอำนาจมาเป็นของตน บ่งบอกความยิ่งใหญ่การมีเมืองขึ้นเป็นอนาณิคม และความต้องการทางด้านทรัพยากรในพื้นที่

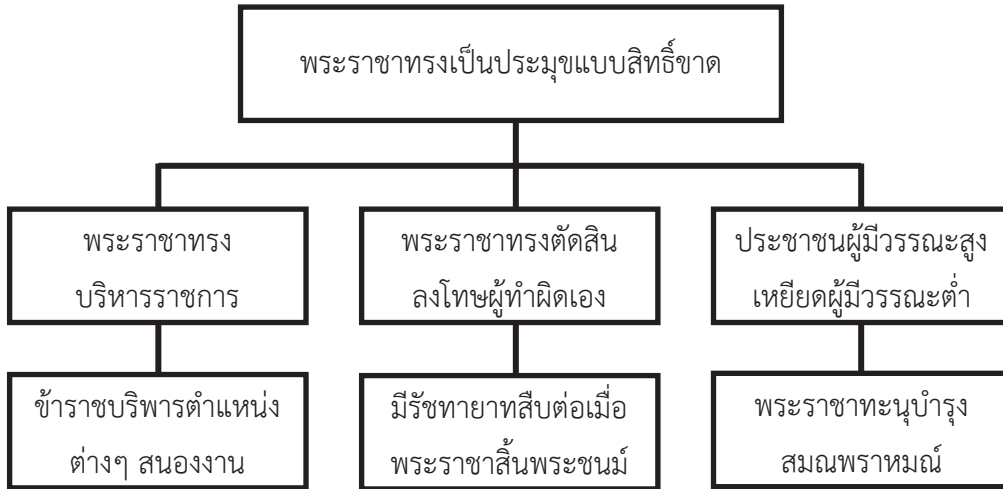
รัฐในพุทธกาลมีหลักฐานปรากฏในอุโบสถสูตร ได้แก่ รัฐอังคะ รัฐมคธ รัฐกาสิ รัฐโกศล รัฐวัชชี รัฐมัลละ รัฐเจตีหรือเจติยะ รัฐวังสะ รัฐกูรุ รัฐปัญจาละ รัฐมัจฉะ รัฐสุเรณะ รัฐอัสสกะ รัฐอวันตี รัฐคันธาระ และรัฐกัมโพชะ นอกจากนี้ในคัมภีร์ต่างๆ ยังปรากฏว่ามีชื่อแคว้นอื่นๆ อีก เช่น แคว้นโสวีระ มัททะ สักกะ ภัคคะ พูลลิ โกลิยะ เป็นต้น ในสมัยพุทธกาลพระเจ้าพิมพิสารทรงวางระบบการบริหารไว้อย่างมีประสิทธิภาพ ประสบผลสำเร็จในการจัดการรัฐที่มีคุณภาพ ทรงปูนบำเหน็จให้เจ้าหน้าที่ทางการปกครอง ที่มีประสิทธิภาพในการทำงาน ปลดออกไล่ออกเจ้าหน้าที่ที่ไม่มีประสิทธิภาพทำงานไม่เอาไหน บรรดาราษฎรหรือเจ้าหน้าที่ระดับสูงแบ่งออกเป็น 4 ฝ่าย คือ 1.เจ้าหน้าที่รับผิดชอบงานทั่วไป 2.นายพล 3.เจ้าหน้าที่พิพากษา และ 4.เจ้าหน้าที่ศุลกากร ในยุคนั้นมีการลงโทษอาชญาอย่างรุนแรงต่อผู้กระทำความผิด โดยเฉพาะผู้กระทำความผิดต่อรัฐ ตราบทลงโทษเป็นกฎหมาย ด้วยการขังคุก โขยตี ประจาน ตัดศีรษะ ทุบกระดูกสันหลัง และตัดลิ้น บังคับใช้กฎหมายอย่างเสมอภาค ทุกคนอยู่ภายใต้กฎหมายการปกครองเป็นรัฐธรรมนูญบริหารรัฐ พระพุทธเจ้าก็ทรงเลือกเอารัฐนี้เป็นฐานที่มั่น ในการเผยแผ่พระพุทธศาสนาในยุคเริ่มต้น ได้ผลอย่างมีประสิทธิภาพเช่นกัน

จะเห็นได้ว่า รัฐที่มีการปกครองด้วยระบบสมบูรณาญาสิทธิราชย์ พระราชาไม่ต้องอาศัยสภา หรืออาศัยมติในที่ประชุม หมู่ชน และในที่สมาคม (สมิติ) เป็นการเมืองการปกครองแบบราชาธิปไตย จากหลักฐานที่ปรากฏตามคัมภีร์พระพุทธศาสนาสามารถแบ่งรูปแบบการบริหารต่อรัฐได้ 2 รูปแบบ ดังนี้

2. การบริหารต่อรัฐแบบราชาธิปไตย

การบริหารต่อรัฐแบบราชาธิปไตยที่ปรากฏในคัมภีร์พระพุทธศาสนา เป็นการปกครองโดยบุคคลคนเดียว อำนาจการตัดสินใจอยู่กับคนเดียว หากผู้ปกครองทรงธรรมเป็นราชาธิปไตย จะเป็นระบบการปกครองที่ดี เพราะจะเป็นการปกครองที่เน้นคุณธรรม เป็นผู้ทรงคุณธรรม เป็นราชาปราชญ์ และการใช้อำนาจเป็นไปเพื่อประโยชน์สุขของประชาชน การปกครองก็จะมีประสิทธิภาพ มีความคล่องตัว พระราชาใช้อำนาจได้เด็ดขาดแต่เพียงผู้เดียว ผู้ปกครองเป็นทั้งผู้ออกกฎหมาย เป็นผู้บังคับใช้กฎหมาย และมีอำนาจสูงสุดในการบริหารต่อรัฐ โดยที่ประชาชนไม่มีสิทธิ์ถ่วงถอยและตรวจสอบ

โครงสร้างการบริหารต่อรัฐแบบราชาธิปไตยที่ปรากฏในพุทธศาสนา



2.1 ความหมายราชาธิปไตยผู้ปกครองยุคเริ่มต้น

จากหลักฐานทางประวัติศาสตร์พบว่า การปกครองในยุคแรกๆ ที่ปรากฏในอัครคัมภีร์พุทธ มีพระราชาเป็นใหญ่ มีความหมายเดียวกับคำว่า สมบูรณาญาสิทธิราชย์ แปลว่าการครองราชย์สมบัติ มีพระเจ้าแผ่นดินทรงเป็นใหญ่ในรัฐ มีอำนาจอย่างสมบูรณ์ในการบริหารประเทศ เช่น พระเจ้าพิมพิสารเป็นพระราชาเป็นผู้บริหารมครรัฐ ปกครองหมู่บ้าน 80,000 หมู่บ้าน เป็นต้น ในคัมภีร์ทางพระพุทธศาสนาได้มีคำศัพท์ที่ใช้กับบุคคลที่เป็นนักปกครองรัฐหรือผู้นำรัฐ ดังเช่น

คำว่า กษัตริย์ แปลว่า ทำชาวโลกให้ยินดีด้วยสังคหวัตถุ เป็นเจ้าของเขต (นา) เป็นใหญ่แห่งการเกษตร (นา) การบริหารเกิดขึ้นตั้งแต่สมัยมหาชนสมมติ (แต่งตั้ง) บุคคลที่เหมาะสมจะเป็นผู้นำจึงเกิดคำว่า มหาสมมติขึ้น เพราะผู้เป็นใหญ่แห่งที่นา คำว่ากษัตริย์จึงเกิดขึ้น เพราะผู้คนที่ทั้งหลายชื่นชมยินดีโดยชอบธรรม ส่วนคำว่าราชาเกิดขึ้นเพราะผู้อื่นชื่นชมยินดีที่ปกครองโดยชอบธรรม คำว่ารัฐหรือแคว้นเป็นเขตแดนที่พระราชาทรงปกครอง เป็นเขตแดนที่พระราชาทำให้ประชาราษฎร์เกิดความยินดี และเป็นสถานที่เกี่ยวข้องกับคติความ พบในคัมภีร์พระพุทธศาสนา คำว่า พระราชา ยังมีคำอื่นอีกที่ใช้เรียกมากมาย เช่น

คำว่า ราชา ผู้เจริญด้วยอิสริยยสมบัติและอัจฉริยธรรม คำว่า พระเจ้าจักรพรรดิ ผู้หมุนจักรรัตนะตลอดกาฟไปเพื่อประโยชน์แก่ผู้อื่น สั่งการอยู่ด้วยวาจาคล่องแคล่วด้วยบุญญาภิบาล คำว่า

ธรรมิกะ ผู้ประพจน์โดยธรรม เหมาะสมตามระเบียบแบบแผน เพื่อประโยชน์แก่ผู้อื่นด้วยความรู้
คำว่า ธรรมราชา ผู้ได้ราชสมบัติโดยธรรมประพจน์ธรรมเพื่อประโยชน์แก่ตน คำว่า จาตุรนต์ ผู้มี
อิสระในแผ่นดินมีสมุทรเป็นขอบเขตและมีทวีป 4 แวดล้อม คำว่า วิชิตาวิ ผู้ชนะวิเศษชนะข้าศึกใน
กาย และพระราชาทูกพระองค์โดยไม่ต้องลงอาชญาไม่ต้องใช้ศัสตรา คำว่า ชนปทศถาวรียปตโต
ผู้ถึงความมั่นคงความยั่งยืนในชนบทที่ใครไม่สามารถทำได้ เป็นต้น

จะเห็นได้ว่า พระราชาเพียงเสด็จเยี่ยมเยียนประชาราษฎร์ ก็ทำให้ประชาชนพากันชื่นชม
ยินดีพอใจ และได้ชมพระบารมีพระเกียรติยศ เมื่อขึ้นสู่ตำแหน่งบริหารแล้วพระราชาได้แต่งตั้ง
บุคคลผู้มีความรู้ความสามารถ มาบริหารรัฐตามบทบาทและหน้าที่ ได้แก่ 1.เสนาบดี ผู้บัญชาการ
กองทหาร 2.ปุโรหิต อนุศาสน์ประจำราชสำนัก 3.พระมเหสี ภรรยาผู้อยู่เคียงข้าง 4.สุตะ นักขับ
ร้องสดุดีหรือสารตีประจำราชสำนัก 5.ครามณิ หัวหน้าเมืองหรือหมู่บ้าน 6.กษัตตถุ เจ้าหน้าที่
ผู้อำนวยการดูแลพระราชวังและวังขุนนาง 7.สังครหิตถุ ขุนคลัง 9.ภาคหุมะ เจ้าหน้าที่เก็บภาษี
10.อักษวะปะ เจ้าหน้าที่ฝ่ายห้องตำราหรือประสมพันธ์ 11.โควิกรรตถุ เจ้าหน้าที่รักษากฎหมายหรือทำโทษ
และ 11.ปลคละ เจ้าหน้าที่ตรวจคนเข้าเมือง

2.2 อธิปไตยแบบราชาธิปไตย

จากหลักฐานทางพระพุทธศาสนาพบว่า พระพุทธศาสนาได้อธิบายถึงหลัก
อธิปไตย หมายถึง อำนาจที่มีผลต่อการตัดสินใจ พระพุทธเจ้าทรงนำอธิปไตยมาอธิบายการประพจน์
ปฏิบัติธรรมของภิกษุโดยตรง แต่สามารถนำมาอธิบายในด้านการปกครองแบบราชาธิปไตยได้
เช่นกัน ได้มีนักปราชญ์นำมาอธิบายเทียบเคียง เพื่อประยุกต์ใช้หลักแนวคิดดังกล่าว ดังนี้

2.2.1 อัตตอธิปไตยในการบริหารต่อรัฐแบบราชาธิปไตย การปฏิบัติธรรมของ
พระภิกษุ คำว่า อัตตอธิปไตย หมายถึง ยึดตนเป็นใหญ่ปรารถนาว่าตนจะต้องมีความวิริยะอุตสาหะ
การปฏิบัติเพื่อการกำจัดทุกข์ เพื่อความหลุดพ้น กล่าวคือ เพื่ออิสรภาพออกจากกิเลสร้าย คือ
โลภะ โทสะ โมหะ จะนำไปสู่ความดับแห่งทุกข์หลุดพ้นจากกิเลส

การบริหาร คำว่า อัตตอธิปไตย หมายถึง การบริหารที่ใช้อำนาจของตน เป็นการปกครองแบบ
ราชาธิปไตย หรือสมบูรณาญาสิทธิราชย์ ได้แก่ อำนาจนิติบัญญัติ (Legislative Power) อำนาจ
บริหาร (Executive Power) และอำนาจตุลาการ (Judicial Power) ขึ้นอยู่กับบุคคลคนเดียวกัน
ถึงแม้จะแยกส่วนงานแต่ก็รวมอำนาจไว้ที่คนเดียว ส่วนบุคคลอื่นเป็นเพียงผู้รับคำสั่งหรือรับ
นโยบายไปปฏิบัติ ให้เป็นไปตามวัตถุประสงค์ของเจ้าของอำนาจ ในสมัยพุทธกาลพระพุทธเจ้าก็

เคยบริหารระบบนี้ ในขณะที่เริ่มประกาศศาสนาใหม่ๆ เช่น การอุปสมบทแบบเอธิกิกอุปัชฌาย์ แต่ก็ใช้ระบบนี้ได้ไม่นาน จากนั้นจึงมอบอำนาจให้สาวกปฏิบัติแทน เป็นการกระจายอำนาจไปสู่ พุทธสาวก และประเทศไทยในสมัยก่อนก็ใช้ระบบนี้ที่เรียกว่า สมบูรณาญาสิทธิราชย์ เป็นระบบ เผด็จการ (Dictatorship) พระราชามีอำนาจสิทธิ์ขาดในการบริหารจัดการรัฐ

1.2.2 ธรรมาธิปไตยในการบริหารต่อรัฐแบบราชาธิปไตย การประพฤติปฏิบัติ ธรรมของพระภิกษุ คำว่า ธรรมาธิปไตย หมายถึง การยึดพระธรรมเป็นใหญ่ พระพุทธเจ้าตรัสไว้ว่า “หากประพฤติตามก็จะได้รับความสุข (Happiness) โลกุตตรสุขเป็นความสุขที่ไม่อิงอามิสสินจ้าง หรือเจือปนด้วยวัตถุสิ่งของเพื่อให้ได้มาซึ่งความสุข” มีเกณฑ์ชีวิตที่ความถูกต้องเป็นธรรม

การบริหาร คำว่า ธรรมาธิปไตย หมายถึง การบริหารที่ยึดถือธรรมหรือความถูกต้องเป็น ใหญ่ เป็นเกณฑ์ชีวิตที่ความถูกต้องดีงาม การตัดสินใจทุกอย่างขึ้นอยู่กับความถูกต้อง ไม่ได้อิง อาศัยอามิสสินจ้าง หรือเกียรติยศ รวมถึงพรรคพวก ญาติพี่น้อง การบริหารในลักษณะเช่นนี้ ใช้ได้ กับทุกระบบการปกครอง เพราะเป็นธรรมและเป็นความถูกต้อง ธรรมก็คือความถูกต้องนั่นเอง ไม่ ว่าจะเป็นความเห็นของคนส่วนใหญ่หรือคนส่วนน้อย แม้จะเป็นความเห็นของบุคคลคนเดียว หาก เป็นความเห็นที่ชอบธรรมหรือมีความถูกต้อง คุณลักษณะเช่นนี้เป็นเกณฑ์ชีวิตที่ความถูกต้องเป็น ธรรมาธิปไตย

จะเห็นได้ว่า นักบริหารที่ดีตามคติของพระพุทธศาสนาต้องมีธรรมาธิปไตย ยึดธรรมเป็น ใหญ่ ยึดถือความจริง ความถูกต้อง ความดีงาม มีเหตุผล มีหลักการ กฎกติกาที่ชอบธรรม เป็น บรรทัดฐาน เคารพธรรม เชิดชูธรรม นิยมธรรม ตั้งตนอยู่ในธรรม

2.2.3 หลักการบริหารต่อรัฐแบบราชาธิปไตย หลักการบริหารแบบราชาธิปไตยในคัมภีร์ พระพุทธศาสนา เป็นการบริหารที่มีพระราชาเป็นใหญ่ เป็นประมุขของรัฐแบบ สมบูรณาญาสิทธิราชย์ พระราชาเป็นศูนย์รวมอำนาจการบริหาร ระบบการบริหารดังกล่าวนี้ เป็นไปได้ทั้งดีและไม่ดี ดังนี้

2.2.3.1 หากผู้นำมีคุณธรรม ด้วยตัวผู้นำเป็นคนคิดดี ทำดี และ ประพฤติดี นำความผาสุกร่มเย็นมาสู่ประชาชน ใช้อำนาจที่เป็นธรรม จะสั่งการด้วยความเด็ดขาด และเป็นธรรม เกิดประโยชน์ต่อมหาชน ไม่เห็นแก่ใคร แต่เพื่อประโยชน์สุขของคนหมู่มาก

2.2.3.2 หากผู้นำขาดคุณธรรม ด้วยตัวผู้นำเป็นคนไม่คิดดี ทำดี และ ประพฤติดี นำความเดือดร้อนมาสู่ประชาชน ใช้อำนาจที่ไม่เป็นธรรม ประชาชนจะไม่ได้รับความ

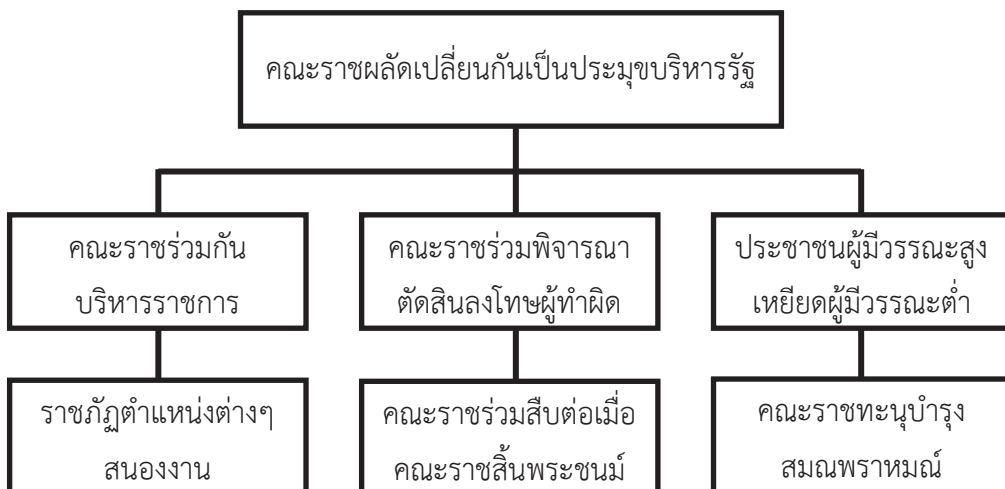
ผาสุก จะแสวงหาหรือกอบโกยผลประโยชน์สุขเพื่อตนเอง หรือบริวารญาติพี่น้อง ผลประโยชน์จะตกไปอยู่ที่ตนเอง

ตามหลักฐานทางประวัติศาสตร์พบว่า หลักการบริหารแบบราชาธิปไตยในคัมภีร์พระพุทธศาสนา เช่น การบริหารในรัฐมคธมีพระเจ้าพิมพิสารเป็นพระราชา ที่ทรงตัดสินคดีพระณียะลงเอาไม้ของหลวงไป โดยไม่ทรงปรึกษาใคร ในรัฐโกศลมีพระเจ้าปเสนทโกศลเป็นพระราชา ทรงยกกองทัพไปปราบโจรองคฺลิมาล โดยไม่ต้องปรึกษาพระบรมวงศานุวงศ์อื่น เป็นต้น จะเห็นได้ว่า การบริหารรัฐไทยในยุคต้นๆ ของการปกครองในสมัยสุโขทัย อโยธยา กรุงธนบุรี และกรุงรัตนโกสินทร์ตอนต้น ก็เลือกใช้ระบบนี้เช่นกัน

3. การบริหารต่อรัฐแบบสามัคคีธรรม

การบริหารต่อรัฐแบบสามัคคีธรรมคล้ายกับระบบสาธารณรัฐ เป็นการบริหารแบบสหรัฐรวมหลายรัฐแล้วเลือกผู้นำขึ้นมาคณะหนึ่ง เพื่อทำหน้าที่บริหารประเทศ สาธารณรัฐหนึ่งๆ จะประกอบด้วยหลายรัฐรวมกัน ผู้บริหารจะสลับเปลี่ยนกันตามแต่ประชาชนจะเลือกเข้ามา หรือเรียกว่า ประชาธิปไตย ประชาชนเป็นเจ้าของอำนาจ เพราะสามารถเลือกและถอดถอนผู้นำได้ ผู้บริหารประกอบด้วยคณะที่มีการเลือกตั้งตัวแทนเข้ามาบริหาร ปัจจุบันจะเห็นได้จากการบริหารประเทศของอินเดีย อเมริกา ฯลฯ จะวางระบบการบริหารเป็นรัฐๆ และมีรัฐบาลกลางของประเทศ มีรัฐบาลประจำรัฐที่มาจากการเลือกตั้งของประชาชน ที่เป็นแบบฉบับของระบบประชาธิปไตยของชาวโลก

โครงสร้างการบริหารต่อรัฐแบบสามัคคีธรรม



3.1 ความหมายของสามัคคีธรรม

จากหลักฐานทางประวัติศาสตร์พบว่า คำว่า สามัคคีธรรม เป็นระบบการบริหารร่วมกันของคณะบุคคล พัฒนาการมาจากคำว่า สังขสามัคคีที่ขอบธรรม บริหารที่ขอบธรรมมีความยุติธรรมเป็นเกณฑ์ชี้วัด มีความหมายเดียวกันกับคำว่า ประชาธิปไตย แปลว่า การปกครองโดยยึดเสียงข้างมากเป็นใหญ่ เห็นชอบปฏิบัติตามเสียงส่วนใหญ่ที่ตัดสินใจแล้ว เห็นชอบต้องใจกัน

ในประเทศอินเดียระบบการบริหารส่วนมากเป็นราชาธิปไตย ได้แก่ มคอ โกศล วังสะ และอวันตี แต่ก็มีหลายรัฐที่มีระบบการปกครองแบบสามัคคีธรรม ซึ่งถือว่าเป็นประชาธิปไตยแบบหนึ่งเช่นกัน มีสภาชื่อสังฆสภา เป็นที่ประชุมของรัฐ เพื่อพิจารณาลงมติหรือปรึกษาหารือร่วมกัน เช่น ในแคว้นวัชชีกล่าวกันว่า มีผู้นำที่ทำหน้าที่บริหารรัฐถึง 7,707 คน หมุนเวียนผลัดเปลี่ยนเป็นประมุขตามวาระ จากหลักฐานทางโบราณคดีพบว่า เมื่อไม่นานมานี้ได้มีการค้นพบหลักฐานจากคัมภีร์พระวินัยของนิกายสุรวาสติวาท ซึ่งให้หลักฐานบางอย่างเกี่ยวกับรัฐธรรมนูญชาววัชชี โดยที่คัมภีร์บาลีไม่ปรากฏเห็นตามหลักฐานดังกล่าวนี้ เมืองเวศาลีแบ่งออกเป็น 3 ส่วน คือส่วนที่คนชั้นสูง ชั้นกลางและชั้นต่ำ อาศัยอยู่ แต่สภาสูงสุดไม่ได้ประกอบด้วยชนชั้นสูงเท่านั้น เพราะปรากฏว่า แม้สมาชิกใหม่ก็ได้รับการต้อนรับให้เข้าสู่สภา และได้รับเลือกให้ดำรงตำแหน่งสูงสุด แสดงว่าเป็นสภาของประชาชน ดังจะเห็นว่ามี การขัดขวางอภิสิทธิ์ของคนบางกลุ่ม ทั้งประกาศให้มีการเลือกตั้งอย่างเสรีโดยสภา (สังฆะ/คณะ) เพื่อเข้าสู่ตำแหน่งต่างๆ รวมทั้งตำแหน่งแม่ทัพซึ่งเป็นตำแหน่งสูงสุดในรัฐด้วย

จากคัมภีร์ทางพระพุทธศาสนามีปรากฏ คำว่า สภา (สังฆสภา) ประกอบด้วยกลุ่มต่างๆ คือ วรคยะ ฤคหะ และปักษะ ซึ่งมักขัดแย้งกันบ่อยครั้ง เพื่อช่วงชิงอำนาจ ซึ่งเป็นเรื่องธรรมดาในสภา คำว่า ทวันทวะ เป็นศัพท์ที่ใช้ระบุพรรคคู่แข่ง และคำว่า วุฑฺฒกรมณะ แสดงการแข่งขันกัน ส่วนกฎกติกาในการประชุมและการอภิปรายในสภา มีลักษณะคล้ายกับสังฆกรรมที่พระพุทธเจ้าทรงนำมาใช้ในคณะสงฆ์ เริ่มตั้งแต่การกำหนดองค์ประชุม ผู้เข้าร่วมประชุม (คนติกะ/สังฆติกะ) ผู้ควบคุมองค์ประชุม (คณปุรกะ) ผู้กำหนดจัดที่นั่ง (อาสนปัญญาปกะ) ผู้รับผิดชอบการลงคะแนน (ศาลาการหาปกะ) ประธานสภา (สังฆมุขะ)

3.2.1 ประเภทของอธิปไตยแบบสามัคคีธรรม พระพุทธเจ้าทรงนำอธิปไตยมาอธิบายให้เป็นการประพฤติปฏิบัติธรรมของพระภิกษุ แต่ก็สามารถนำมาอธิบายในเชิงการบริหารได้เช่นกัน ได้มีนักปราชญ์นำมาอธิบายเทียบเคียง เพื่อประยุกต์ใช้หลักแนวคิดดังกล่าว ดังนี้

3.2.1.1 โลกาธิปไตยในการบริหารต่อรัฐแบบสามัคคีธรรม การประพฤติปฏิบัติธรรมของพระภิกษุ คำว่า โลกาธิปไตย หมายถึง การคำนึงถึงชาวโลกหรือคนส่วนมากเป็นใหญ่ เพื่อจุดมุ่งหมายในการเข้าถึงธรรมให้สูงขึ้นไป เมื่อเห็นคนอื่นมีความกระตือรือร้นชวนชวยในการประพฤติธรรม ก็อยากจะช่วยเหลือให้สมความตั้งใจ

การบริหาร คำว่า โลกาธิปไตย หมายถึง การบริหารที่ใช้อำนาจสูงสุดขึ้นอยู่กับความเห็นชอบของคนส่วนใหญ่ หากใช้กับแบบสามัคคีธรรมหรือประชาธิปไตย ถ้าเป็นแบบโดยตรงก็จะทำให้ประชาชนทั้งประเทศมาประชุมปรึกษาหารือกัน ใช้ได้ในประเทศเล็กๆ เช่น นครรัฐต่างๆ ของกรีกโบราณ เป็นต้น เพราะง่ายต่อการรวมตัวกัน และถ้าเป็นแบบโดยอ้อม จะเป็นแบบตัวแทน กล่าวคือ เพราะเป็นกลุ่มใหญ่ยากต่อการพร้อมเพรียงกัน เมื่อไม่สามารถนำประชาชนมาประชุมแสดงความเห็นพร้อมกันได้ ก็ให้เลือกตัวแทนของตนขึ้นมาทำหน้าที่แทน ตัวแทนก็ออกเสียง (Vote) หรือแสดงความคิดเห็นอย่างไร (Opinion) ก็ถือว่าเป็นความคิดเห็นของบุคคลที่ตนเลือกมา การใช้ตัวแทนเป็นสิทธิ์เป็นเสียงแทนตัวเองนิยมใช้กันในยุคปัจจุบัน

3.2.1.2 ธรรมาธิปไตยในการบริหารต่อรัฐแบบสามัคคีธรรม การประพฤติปฏิบัติธรรมของพระภิกษุ คำว่า ธรรมาธิปไตย หมายถึง การยึดพระธรรมเป็นใหญ่ หากประพฤติตามก็จะได้รับความสุข (Happiness) โลกุตตรสุขเป็นความสุขที่ไม่อิงอาภิสสินจ้าง หรือเจือปนด้วยวัตถุสิ่งของเพื่อให้ได้มาซึ่งความสุข

การบริหาร คำว่า ธรรมาธิปไตย หมายถึง การบริหารที่ยึดถือธรรมความดีงามหรือความถูกต้องเป็นใหญ่ การตัดสินใจทุกอย่างขึ้นอยู่กับความถูกต้อง ไม่ได้อิงอาศัยอาภิสสินจ้างหรือเกียรติยศรวมถึงพรรคพวก ญาติพี่น้องหรือไม่มีอคติ เป็นการบริหารที่ดีที่สุดใช้ได้ทั้งแบบสามัคคีธรรมหรือประชาธิปไตย

พระพุทธเจ้าทรงยกย่องธรรมาธิปไตยว่าประเสริฐที่สุดเป็นระบบที่สมบูรณ์ที่สุด หากแต่เป็นการยากที่จะเข้าถึงระบบนี้ และไม่ได้ตำหนิระบบที่ใช้อัตตาธิปไตย ถ้าหากเผด็จการยึดมั่นในธรรมความถูกต้อง เป็นธรรม ชอบธรรม มีความรักและความเมตตา ปราบณาดิต่อผู้อยู่ใต้บังคับบัญชาเหมือนพ่อปกครองลูก (Paternalism) ดังพระพุทธเจ้าตรัสไว้ว่า “ด้วยการไม่ปกครองเมืองขึ้นแรก คือ ผู้เป็นนักปกครองเมืองต้องเอาชนะอารมณ์ได้ จากนั้นให้ปลูกมิตรภาพขึ้นมา ปลูกความเป็นพ่อลูก ปลูกความเป็นพี่น้องขึ้นในใจ

เพราะกรรมถึงได้เป็นกษัตริย์ หน้าที่กษัตริย์ก็เพื่อเช็ดน้ำตาของชาวประชา ในการขจัดความทุกข์ ต้องทำทุกอย่างเหมือนอยู่ที่บ้านในฐานะพ่อ

ทำไมต้องพัฒนาความรู้สึกในตอนเป็นเจ้าเมือง เพราะท่านคิดว่าตัวท่านเองแปลกแตกต่างจากชาวประชา หากรู้สึกว่าตนเองเป็นพ่อ ความรู้สึกของท่านเป็นเครือญาติ จงขยายความรู้สึกนี้ออกไป ทุกคนคือคนของท่าน ความทุกข์ของทุกคนคือของท่าน

ท่านได้รับความรับผิดชอบอันยิ่งใหญ่ คือ การทำให้ทุกคนมีความสุขโดยถ้วนหน้า ประชาชนทุกคนเหมือนพี่น้อง ทุกคนทรมานจากการเจ็บป่วยทางกายและใจ ท่านให้ความยุติธรรมกับทุกคนได้ และทำให้เขามีความสุขได้เช่นกัน...”

และไม่ได้ยกย่องว่าแบบสามัคคีธรรมหรือโลกาธิปไตยประเสริฐที่สุดเป็นระบบที่สมบูรณ์ที่สุด

หลักธรรมาธิปไตยไม่ใช่ระบบการบริหารโดยตรง แต่สามารถนำไปใช้กับการทำงานทุกระบบการบริหารไม่ว่าจะเป็นระบบใด จะต้องยึดความถูกต้อง ความยุติธรรม หรือความดีความงามเป็นหลัก ทุกสิ่งทุกอย่างต้องโปร่งใส ผู้ปกครองที่เป็นพระราชาก็ได้นามว่า ธรรมราชา เรียกว่า ระบบธรรมาธิปไตย (Good Governance) ที่มักใช้เรียกผู้บริหารประเทศที่ดีที่สุดในยุคก่อน

3.2.1.3 หลักการปกครองต่อรัฐแบบสามัคคีธรรม หลักการบริหารที่ยึดหลักสิทธิเสรีภาพ ความมีอิสระภาพในการใช้อำนาจ กระทำการจะไม่ละเมิดหรือขัดต่อสิทธิของผู้อื่นหรือขัดต่อศีลธรรม ขัดต่อกฎหมายรัฐธรรมนูญ ความเป็นอิสระไม่มีอะไรมากีดกันจำกัด พุดได้ทำได้ภายใต้เงื่อนไขข้อกำหนดหรือความคุ้มครองของกฎหมาย การนำเอาเสรีภาพทั้งหลายออกไปจากเจตจำนงของคน ก็เท่ากับการนำศีลธรรมไปจากการกระทำของคน

3.2 ชุดความคิดการบริหารต่อรัฐแบบสามัคคีธรรม

จากหลักฐานในคัมภีร์ทางพระพุทธศาสนาพบว่า มีนักปราชญ์หลากหลายท่านได้เสนอแนวคิดบนพื้นฐานทางปรัชญาการบริหารของพระพุทธเจ้าเห็นว่า พระพุทธศาสนาให้เสรีภาพแก่ศาสนิกชนทั้งในด้านความเชื่อ ความคิด การแสดง เหตุผล และการเสนอข้อคิดเห็นต่างๆ สิ่งที่ต้องควบคู่ไปกับเสรีภาพของประชาชนก็คือความรับผิดชอบ การที่จะทำการต่างๆ ได้ตามปรารถนา จะต้องรู้จักรับผิดชอบต่อสังคมที่ตนมีส่วนร่วมอยู่ด้วย จะเห็นได้ว่า เสรีภาพนั้นเป็นอุปกรณ์ที่จะนำพาระบบสามัคคีธรรมหรือประชาธิปไตยไปสู่จุดหมายของเสรีภาพ แต่ถ้าใช้ผิดก็จะกลายเป็นเครื่องมือสร้างอนาธิปไตย (Anarchy) จะมีแต่เรียกร้องหาเสรีภาพแต่ไม่มีความ

รับผิดชอบ ก็อาจจะเป็นการเปิดช่องให้บุคคลที่ไม่เห็นด้วยเข้ามาแทรกแซง นำไปสู่ความแตกร้างในสังคม

ความเสมอภาคในพระพุทธศาสนา พระพุทธเจ้าทรงปฏิบัติความเชื่อระบบวรรณะ โดยให้ความเสมอภาคกับทุกคนอย่างเท่าเทียมกัน จะเห็นได้ว่า ผู้ที่เข้ามาบวชในพระพุทธศาสนา ไม่ว่าจะมาจากวรรณะใดสถานะใดทางสังคมจะเป็นกษัตริย์ พราหมณ์ แพศย์ ศูทร หรือจัณฑาล เมื่อตัดสิ้นใจบวชแล้วจะได้ความเสมอภาคกันตามพระวินัย จะเห็นชุดความคิดว่าพระพุทธเจ้าทรงใช้กรรมวิธีทุกอย่าง เพื่อส่งเสริมความเสมอภาคในสังคมสงฆ์ จะเห็นได้ว่า พระพุทธเจ้าทรงให้ความเสมอภาคระหว่างหญิงกับชาย ดังที่พระพุทธเจ้าทรงอนุญาตให้ผู้หญิงบวชได้เช่นเดียวกับผู้ชาย ทรงยกย่องพระผู้ชาย (ภิกษุ) ว่าเป็นเลิศทางปัญญา ก็ทรงยกย่องผู้หญิง (ภิกษุณี) ว่าเป็นเลิศทางปัญญาได้เช่นกัน พระพุทธศาสนาถือความเสมอภาคเป็นสิ่งสำคัญ โดยยึดถือพระธรรมวินัยเป็นหลัก เมื่อเข้าสู่พระพุทธศาสนาแล้วทุกคนย่อมมีฐานะเท่าเทียมกัน จะต้องประพฤติปฏิบัติตามพระธรรมวินัยเช่นเดียวกัน อยู่ในกรอบศีลธรรมอันเดียวกันไม่ให้สิทธิใครมากกว่าใคร

การเป็นภราดรภาพ (Fraternity) เป็นหลักสำคัญทำให้ปัจเจกบุคคลหันมาให้ความสำคัญกับหมู่คณะ มีความสมัครสมานสามัคคีกลมเกลียว มีน้ำใจเมตตาอารี เอื้อเฟื้อเผื่อแผ่ต่อกันระหว่างบุคคลในสังคม องค์กรหรือสถาบัน พระพุทธเจ้าทรงสอนให้มีใจกว้าง ให้ถือว่ามนุษย์ทั้งโลกเป็นเพื่อน เป็นญาติกันเป็นเพื่อนทุกข์เกิดแก่เจ็บตายด้วยกันทุกคน

ความคุ้นเคยเป็นญาติสนิท ดังพุทธภาษิตที่ว่า “ความคุ้นเคยเป็นญาติอย่างยิ่ง” ไม่คำนึงถึงประโยชน์ส่วนตนเพียงอย่างเดียว ทรงสอนให้ตระหนักหน้าในหน้าที่และรับผิดชอบตามตำแหน่งและบทบาทที่ได้รับมอบภายในสังคม พระพุทธเจ้าทรงบัญญัติไว้ เช่น หน้าที่ระหว่างบิดามารดาและบุตร เพื่อนฝูงและมิตรสหาย ระหว่างบุคคลต่อบ้านเมือง สามเณรภรรยา บุคคลต่อบุคคลอื่น เป็นต้น ย่อมพบกับภราดรภาพเสรีในการปฏิบัติหน้าที่ต่อกัน อย่างเหมาะสมและอิสระจากปัญหาในด้านมนุษยสัมพันธ์

จะเห็นได้ว่า ภราดรภาพคือความสามัคคีในหมู่คณะ เป็นจุดประสงค์ที่จะนำไปสู่ความสามัคคีอย่างแท้จริง เป็นฐานและเป็นสภาพแวดล้อมที่เอื้อให้การใช้เสรีภาพและความเสมอ ก็จะทำให้การบริหารงานในองค์กรของรัฐเต็มไปด้วยประสิทธิภาพประสิทธิผล ความผาสุกก็จะเกิดขึ้นภายในรัฐอย่างแท้จริง นั่นคือปรัชญาการบริหารต่อรัฐตามหลักการทางพระพุทธศาสนา

4. บทสรุป

จากหลักฐานทางประวัติศาสตร์ที่ปรากฏในคัมภีร์ทางพระพุทธศาสนา เราจะเห็นเป็นแนวทางการบริหารต่อรัฐอยู่ 2 อย่าง จึงเป็นแบบแผนการปกครองต่อรัฐ มีปรากฏอยู่ในสังคมโลกปัจจุบัน อาจกล่าวได้ว่า พระพุทธเจ้าเคยได้เสนอแนวความคิด หลักการบริหารต่อรัฐดังกล่าวไว้ดังนี้

4.1 การบริหารต่อรัฐแบบราชาธิปไตย

เป็นระบบการบริหารรัฐที่มีแนวคิดยึดเอาตามใจเจ้าผู้ปกครอง มีอำนาจแต่เพียงผู้เดียว มีสิทธิเด็ดขาดในการตัดสินใจ ความเด็ดขาดมีมากกว่าแนวคิดระบบอื่น พบว่า ระบบนี้หากได้ผู้นำที่ดี มีคุณธรรม ก็จะทำให้การบริหารต่อรัฐมีความสงบเรียบร้อย ประชาชนได้รับความสงบสันติ มีเสรีภาพทางกายภาพ จึงได้รับขนานนามว่า **ธรรมราชา** แต่ในทางตรงกันข้ามหากได้ผู้นำที่ไม่ดี ก็จะก่อให้เกิดความเดือดร้อนได้เช่นกัน ความหายนะก็จะตามอย่างรวดเร็วด้วยพลังอำนาจ แต่นักวิชาการทางรัฐศาสตร์และรัฐประศาสนศาสตร์ยังไม่นำมาศึกษาวิเคราะห์กันแพร่หลาย มีแต่สถาบันการศึกษาของคณะสงฆ์ไทย ได้นำชุดความคิดดังกล่าวนี้มาศึกษาวิเคราะห์อย่างจริงจัง นำออกมาเผยแพร่ในท่ามกลางความขัดแย้งทางการเมืองปัจจุบัน

4.2 การบริหารต่อรัฐแบบสามัคคีธรรม

มีระบบคล้ายกับการปกครองแบบประชาธิปไตย ได้รับความนิยมใช้กันมากในสังคมโลกปัจจุบัน แนวคิดนี้จะให้สิทธิเสรีภาพและภราดรภาพกับผู้คนได้มากที่สุด หากเข้าถึงปรัชญาทางการเมืองการปกครองระบบนี้จริงๆ แต่ในความเป็นจริงบางอย่างถึงแม้ว่า จะได้รับความนิยมนั้นที่ยอมรับกันแต่ก็มีจุดเสียเช่นกัน หากคนหมู่มากไม่มีคุณธรรมขาดหลักคุณธรรม ความถูกต้อง อาจก่อให้เกิดอันตรายต่อการบริหารต่อรัฐได้ไม่น้อย จึงเกิดวาทกรรมใหม่ว่า **พวกมากลากไป**

แนวคิดทางการเมืองการปกครองต่อการบริหารรัฐ พระพุทธเจ้าไม่บอกว่า ระบบไหนดีที่สุดหรือสมบูรณ์ที่สุด หากขึ้นอยู่กับว่าใครเป็นผู้นำไปใช้ เมื่อได้ผู้นำเป็นคนดีไม่ว่าจะเป็นระบบไหน ก็จะส่งผลการบริหารต่อรัฐนั้นดีไปด้วย แนวคิดของพระพุทธเจ้าจะยึดตัวบุคคลที่เป็นผู้นำเป็นศูนย์กลาง ระบบเป็นเพียงเครื่องมือทางการเมืองการปกครองเท่านั้น แต่มนุษย์เป็นผู้บังคับใช้เครื่องมือนี้ เมื่อมนุษย์มีความพร้อมทางด้านคุณธรรม วิทยุติ คุณวุฒิ หรืออื่นๆ ที่เป็นองค์ประกอบของผู้นำ จะเกิดเป็นระบบที่สมบูรณ์ที่สุด จึงถูกเรียกการบริหารต่อรัฐนี้ว่า **ธรรมาธิปไตย** เพราะเป็นระบบที่ใช้

หลักธรรมความถูกต้อง มาเป็นเครื่องต่อการบริหารต่อรัฐ โดยยึดหลักความเสมอภาพ เสรีภาพ ภราดรภาพ ต่อผู้คนที่อยู่ร่วมกันในสังคม เห็นมนุษย์ด้วยกันเป็นเพื่อน เห็นผู้น้อยเป็นน้อง เห็นคนใหญ่กว่าเป็นพี่ และเห็นคนแก่เป็นพ่อแม่ ความทัดเทียมกันในสังคมจึงเกิด ดังพุทธพจน์ที่ว่า

“ภิกษุทั้งหลาย เปรียบเทียบเหมือนแม่น้ำใหญ่ เช่น คงคา ยมนา อจิรวดี สรรภู และมหิไหลไปสู่มหาสมุทรแล้ว ย่อมทิ้งชื่อเดิมของตน จะมีชื่อเรียกใหม่ว่า มหาสมุทรเหมือนกันหมดฉันใด ภิกษุทั้งหลายมาจากวรรณะทั้งสิ้นก็อย่างนั้น จะเป็นกษัตริย์ พราหมณ์ แพศย์ หรือศูทรก็ตาม เมื่อคนเหล่านั้นออกบวชในธรรมวินัยที่ตถาคตประกาศแล้ว จะละทิ้งชื่อและสกุลเดิมของตน จะมีชื่อเรียกใหม่ว่า พวกสมณศากยบุตรเหมือนกันหมด” “กษัตริย์ พราหมณ์ แพศย์ ศูทร จัณฑาล และคนงานชั้นต่ำ สงบเสงี่ยมฝึกฝนตนแล้ว ก็เข้าถึงปรินิพพานเหมือนกันทั้งหมด” และ “จะบอกว่าบุรุษเท่านั้นถึงจะเป็นคนฉลาดได้ก็หาไม่ แม้สตรีผู้มีปัญญาเห็นประจักษ์ได้ก็เป็นคนฉลาดได้เช่นกัน แม้สตรีผู้คิดเนื้อความฉับไวก็เป็นคนฉลาดได้ (เหมือนกัน)”

เอกสารอ้างอิง

บรรจบ บรรณรุจิ, ประวัติศาสตร์อินเดียโบราณ. กรุงเทพฯ : สำนักพิมพ์สุภาพใจ, 2555.

ประพัฒน์ ปัญญาชาติรักษ์, “การศึกษาวิเคราะห์การเมืองในคัมภีร์พระพุทธศาสนา”, วิทยานิพนธ์พุทธศาสตรมหาบัณฑิต, บัณฑิตวิทยาลัย : มหาวิทยาลัยมหาจุฬาลงกรณราชวิทยาลัย, 2548.

พระพรหมคุณาภรณ์ (ป.อ. ปยุตโต). พระพุทธศาสนากับสังคมไทย, พิมพ์ครั้งที่ 2, กรุงเทพฯ : สำนักพิมพ์มูลนิธิโกมลคีมทอง, 2532.

พระพรหมคุณาภรณ์ (ป.อ. ปยุตโต). กระบวนการเรียนรู้เพื่อพัฒนาคนสู่ประชาธิปไตย, กรุงเทพฯ : สำนักพิมพ์ มูลนิธิพุทธธรรม, 2543.

พระพรหมคุณาภรณ์ (ป.อ.ปยุตโต), การสร้างสรรค์ประชาธิปไตย. กรุงเทพฯ : โรงพิมพ์สหธรรมิกจำกัด, 2538.

พระมหาฐานันดร เขมปญโญ, “การศึกษาวิเคราะห์แนวความคิดเรื่องเสรีภาพในพุทธปรัชญาเถรวาท”, วิทยานิพนธ์พุทธศาสตรมหาบัณฑิต, บัณฑิตวิทยาลัย : มหาวิทยาลัยมหาจุฬาลงกรณราชวิทยาลัย, 2545.

- พระราชธรรมนิเทศ (ระบบ ฐิตญาโณ), **ประวัติศาสตร์พระพุทธศาสนา**. พิมพ์ครั้งที่ 3, กรุงเทพฯ : โรงพิมพ์มหาจุฬาราชวิทยาลัย, 2536.
- มรกต สิงห์แพทย์, “**การวิเคราะห์ลักษณะประชาธิปไตยในพระพุทธศาสนา**”, **วิทยานิพนธ์อักษรศาสตรมหาบัณฑิต**, บัณฑิตวิทยาลัย : จุฬาลงกรณ์มหาวิทยาลัย, 2522.
- มหาจุฬาลงกรณราชวิทยาลัย, **พระไตรปิฎกภาษาไทย**. เล่มที่ 1, 2, 5, 20 ฉบับมหาจุฬาลงกรณราชวิทยาลัย, กรุงเทพฯ : โรงพิมพ์มหาจุฬาลงกรณราชวิทยาลัย, 2539.
- มหามกุฏราชวิทยาลัย, มูลนิธิ. **พระไตรปิฎกภาษาไทย**. เล่มที่ 11, 13, 25, 33 กรุงเทพฯ : โรงพิมพ์มหาจุฬาราชวิทยาลัย, 2525.
- รศ.ดร.วัชรินทร์ ทรงประทุม, **ความคิดทางการเมืองในพระพุทธศาสนา**, (กรุงเทพฯ : สำนักพิมพ์มหาวิทยาลัยรามคำแหง, 2547), หน้า 12.
- ราชบัณฑิตยสถาน, **พจนานุกรม ฉบับราชบัณฑิตยสถาน พ.ศ.2554**. พิมพ์ครั้งที่ 2, กรุงเทพฯ : ราชบัณฑิตยสถาน, 2556.
- ว่าที่ ร.ต. จักรพงษ์ รัตนวงศ์, “**ความคิดทางการเมืองในพระพุทธศาสนา**”, 30 กันยายน 2556, < <http://wikruah2.blogspot.com/> > (2 June 2015)
- สมเด็จพระพุทธาจารย์ (อาจ อาสภมหาเถร), **คัมภีร์วิสุทธิมรรค 100 ปี**. กรุงเทพฯ : บริษัทประยูรวงศ์พรินติ้ง จำกัด, 2546.
- สมเด็จพระมหาสมณเจ้า, กรมพระยาวชิรญาณวโรรส, **พุทธศาสนสุภาษิต เล่ม 1**, พิมพ์ครั้งที่ 30, กรุงเทพฯ : โรงพิมพ์มหาจุฬาราชวิทยาลัย, 2538.
- Adller, M. J., **Aristotle for Everybody : Difficult thought Made Easy**, Bantam Books, Toronto, 1985.
- Kailash Chand Jain, **Lord Mahavira and Times**, Delhi : Motilal Banarsidass Publishers PVT. Ltd., 1991.
- Jean Jaques Rousseau. “**The Social Contract**” in **Modern Political Thought**, ed. By William Ebenstein. New York : Rinehart and Winston, 1954.
- Social Media**, “**ลักษณะของสังคมชมพูทวีป และคติความเชื่อทางศาสนาสมัยก่อนพระพุทธเจ้า**”, 29 พฤษภาคม 2556, < <https://kasmonblog.wordpress.com> > (2 June 2015)