



คณะศึกษาศาสตร์ มหาวิทยาลัยมหามกุฏราชวิทยาลัย
Faculty of Education Mahamakut Buddhist University

MBU Education Journal

ศึกษาศาสตร์ มมส

[ปีที่ 3 ฉบับที่ 1 มกราคม - มิถุนายน 2558]
Vol.3 No. 1, January - June 2015





ศึกษาศาสตร์ มจร

MBU Education Journal

ปีที่ 3 ฉบับที่ 1 มกราคม-มิถุนายน 2558

Vol. 3 No.1 January – June 2015

วัตถุประสงค์

1. เพื่อการตีพิมพ์เผยแพร่ผลงานวิจัยและผลงานวิชาการด้านการศึกษาศาสตร์และสหวิทยาการด้านการศึกษาศาสตร์ของนักวิจัย นักวิชาการ นักศึกษา และผู้สนใจทั่วไป
2. เพื่อเป็นเวทีในการแลกเปลี่ยนเรียนรู้เชิงวิชาการของนักวิจัยและวิชาการด้านการศึกษาศาสตร์และสหวิทยาการด้านการศึกษาศาสตร์
3. เพื่อนำเสนอองค์ความรู้อันเป็นประโยชน์ต่อการพัฒนามนุษย์ตามวิถีของการศึกษาศาสตร์เชิงพุทธศาสตร์ และสหวิทยาการด้านการศึกษาศาสตร์

เจ้าของ คณะศึกษาศาสตร์ มหาวิทยาลัยมหามกุฏราชวิทยาลัย
248 หมู่ที่ 1 ตำบลศาลายา อำเภอพุทธมณฑล จังหวัดนครปฐม 73170

พิมพ์ที่ ห้างหุ้นส่วนจำกัด นิตยธรรมการพิมพ์
76/251-3 หมู่ที่ 15 ตำบลบางม่วง อำเภอบางใหญ่ จังหวัดนนทบุรี

ต้นฉบับที่ตีพิมพ์ในวารสารเล่มนี้ ได้รับการตรวจสอบมาตรฐานทางวิชาการโดยผู้ทรงคุณวุฒิเฉพาะสาขาวิชา การตีพิมพ์จะต้องได้รับอนุญาตจากกองบรรณาธิการเป็นลายลักษณ์อักษรเท่านั้น



ที่ปรึกษา

พระราชบัณฑิต

พระครูปริชาตธรรมวิธาน, ดร.

พระมหาสมัคร มหาวีโร

พระครูปลัดณัฐพงษ์ ยโส

พระเมธาวิเชียร, ผศ.ดร.

พระกิตติสารสุธี

พระมหาอรุณ อรุโณ

บรรณาธิการ

พระมหาฉัตรชัย สุธตตชโย, ผศ.ดร.

รองบรรณาธิการ

พระราชรัตน์มงคล, ดร.

ผู้ช่วยบรรณาธิการ

พระมหาบุญนา ฐานวีโร, ดร.

กองบรรณาธิการ

พระศากยวงศ์วิสุทธิ, ดร.

พระมหาทองเชิด กตปุณฺโญ, ผศ.ดร.

ผศ.ดร.ดำรงค์ เบญจศิริ

ดร.ประเวช วะทาแก้ว

พระมหาจิตนเรศ วุฑฒินโม, ผศ.ดร.

พระมหาพรชัย สิริวิโร, ดร.

พระมหาขวัญชัย กิตติเมธี, ดร.

พระบุญเสริม กิตติวัฒน์, ดร.

ผศ.ดร.โกวิท พิมพ์พวง

ผศ.ดร.รัตน์ ปัญญาภา

ผศ.ดร.พุทธรักษ์ ปราบนอก

มหาวิทยาลัยมหามกุฏราชวิทยาลัย

มหาวิทยาลัยมหามกุฏราชวิทยาลัย

มหาวิทยาลัยมหามกุฏราชวิทยาลัย

มหาวิทยาลัยมหามกุฏราชวิทยาลัย

มหาวิทยาลัยมหาจุฬาลงกรณราชวิทยาลัย

มหาวิทยาลัยมหาจุฬาลงกรณราชวิทยาลัย

มหาวิทยาลัยมหาจุฬาลงกรณราชวิทยาลัย

มหาวิทยาลัยมหาจุฬาลงกรณราชวิทยาลัย

มหาวิทยาลัยเกษตรศาสตร์

มหาวิทยาลัยราชภัฏอุบลราชธานี

มหาวิทยาลัยขอนแก่น

ฝ่ายประสานงานและจัดการ

พระมหาสมเจต สมจारी

นางสาวสุธามาศ นพเทศน์

พระมหาสุขชาน ชาครธมโม



กองบรรณาธิการภายใน ประจำปีที่ 1 ปีที่ 3

พระราชรัตนมงคล, ดร.

พระมหาฉัตรชัย สุธตตชโย, ผศ.ดร.

พระสุชุม สุขวฑฒโก, ผศ.

พระมหาบุญนา ฐานวีโร, ดร.

คณะศึกษาศาสตร์ มหาวิทยาลัยมหามกุฏราชวิทยาลัย

คณะมนุษยศาสตร์ มหาวิทยาลัยมหามกุฏราชวิทยาลัย

คณะศึกษาศาสตร์ มหาวิทยาลัยมหามกุฏราชวิทยาลัย

คณะศึกษาศาสตร์ มหาวิทยาลัยมหามกุฏราชวิทยาลัย

กองบรรณาธิการภายนอก ประจำปีที่ 1 ปีที่ 3

ผศ.วงศพัทธ์ชาติเสถียรวงศ์

พระณรงค์ ฐานวุฑโฒ, ดร.

ดร.บุญมี พรรษา

พระมหาบุญสุข สุทธิญาโณ

ผศ.ดร.เนตร หงส์ไกรเลิศ

ดร. ครรชิต แสนอุบล

พระปริยัติสารเวที, ดร.

คณะครุศาสตร์ มหาวิทยาลัยมหาจุฬาลงกรณราชวิทยาลัย

คณะครุศาสตร์ มหาวิทยาลัยมหาจุฬาลงกรณราชวิทยาลัย

คณะครุศาสตร์ มหาวิทยาลัยมหาจุฬาลงกรณราชวิทยาลัย

คณะครุศาสตร์ มหาวิทยาลัยมหาจุฬาลงกรณราชวิทยาลัย

สถาบันพัฒนาสุขภาพอาเซียน มหาวิทยาลัยมหิดล

คณะศึกษาศาสตร์ มหาวิทยาลัยศรีนครินทรวิโรฒ

นักวิชาการอิสระ



บทบรรณาธิการ

บทความวิชาการและบทความวิจัยในวารสารศึกษาศาสตร์ มมร ปีที่ 3 ฉบับที่ 1 เดือน มกราคม - มิถุนายน 2558 โดยสังเขปในเบื้องต้น วารสารฉบับนี้มีเนื้อหาและประเด็นที่ค่อนข้างหลากหลายแต่ก็อยู่ในกลุ่มเนื้อหาทางการศึกษาทั้งในส่วนสาขาวิชาการบริหารการศึกษาและการศึกษาของสาขาวิชาต่างๆ ในคณะศึกษาศาสตร์ บทความเหล่านี้มีความหลากหลายส่วนหนึ่งอาจเป็นเพราะระดับของกลุ่มบทความที่มาจากกลุ่มบุคคลทั้งภายในและภายนอก อย่างไรก็ตามบทความทุกบทความยังคงไว้ซึ่งคุณภาพที่ผ่านการพิจารณากลั่นกรองจากผู้ทรงคุณวุฒิตรวจประเมินคุณภาพ บทความทุกบทความกองบรรณาธิการให้ความสำคัญในแง่เป็นบทความที่เกี่ยวข้อง สอดคล้องกับสาขาวิชาทางการศึกษาเป็นหลักตามวัตถุประสงค์ของวารสาร ตลอดระยะเวลาที่วารสารดำเนินการนี้มีบทความที่หลากหลายส่งเข้ามาเพื่อขอตีพิมพ์ กองบรรณาธิการได้คัดเลือกคุณภาพเป็นการเบื้องต้นก่อนแล้วจึงทำการตอบรับเพื่อส่งให้ผู้ทรงคุณวุฒิพิจารณากลั่นกรองตามระบบต่อไป จากบทความที่ส่งมามากมายพบว่า การพิจารณาคัดเลือกเป็นไปอย่างเข้มข้น ทั้งนี้ บทความที่ได้รับการคัดเลือกจึงเป็นไปตามเกณฑ์มาตรฐานการประเมินคุณภาพวารสารของศูนย์ดัชนีการอ้างอิงวารสารไทย Thai Journal citation index Centre (TCI)

กองบรรณาธิการหวังเป็นอย่างยิ่งว่า บทความวิชาการ บทความวิจัยที่ได้รับการตีพิมพ์ในวารสารฉบับนี้จะเป็นประโยชน์ต่อการพัฒนาองค์ความรู้ทางการศึกษาให้เป็นประโยชน์ต่อมหาวิทยาลัยและประเทศชาติต่อไป โดยบทความวิชาการ และบทความวิจัยประจำฉบับนี้มีประเด็นที่น่าสนใจ ดังต่อไปนี้

บทความวิชาการเรื่อง “**อังกฤษสะกิดหน่อย**” โดย สนิท บุญอ่อน มหาวิทยาลัยมหามกุฏราชวิทยาลัย วิทยาเขตมหาวชิราลงกรณราชวิทยาลัย ผลงานบทความวิชาการเรื่องนี้มุ่งนำเสนอว่า ปัจจุบันนี้ คนไทยสับสนในการใช้ภาษาอังกฤษที่ถูกต้องเพราะว่าไม่รู้จะพูดอย่างไรให้ถูก และสนทนาได้ บทความเรื่อง อังกฤษสะกิดหน่อย จะเป็นการตอบโจทย์การที่จะใช้ภาษาอังกฤษง่ายๆ เพื่อที่จะพัฒนาการด้านภาษาอังกฤษแบบพูดตอบโต้ทันทีทันใด

บทความวิชาการเรื่อง “**ภาษาอังกฤษในสไตส์พระสงฆ์ไทย**” โดย พระมหาริก เปมิโก (เปรินทร์) ผลงานบทความวิชาการเรื่องนี้มุ่งนำเสนอให้รู้ว่า ภาษาอังกฤษสไตส์พระสงฆ์ไทยนั้น มุ่งเน้นในการนำไปใช้ที่ง่ายๆ และเข้าใจง่าย คิดอย่างเป็นไทยอย่างไรก็พูดไปอย่างนั้น ตรงๆ แบบไทยๆ พอจะมีตัวอย่างอยู่ว่า รถคันหนึ่งวิ่งมา อีกคันก็สวนมา แล้วรถสองคันก็ชนกันโคลม... อีกอย่าง จนมุม นั่นเอง หรือว่า คุณ คุณ นิ่ง ดี ดี!! แทนที่จะใช้คำอื่น แต่ใช้คำที่เข้าใจง่าย ตลก ขำๆ กันไป แต่ก็เข้าใจกันได้ พระสงฆ์ไทยนั้น พูดอังกฤษไทยยังกะไทยแท้ น่าจะใช้ในประเทศไทยเท่านั้นก็ว่าได้ ดูไม่เหมาะสมที่จะนำไปใช้ในประเทศอื่น และนานาชาติ

บทความวิชาการเรื่อง “**มองกระบวนการเรียนรู้และการพัฒนาหลักสูตรจากอดีตถึงปัจจุบัน**” โดย สุพรรณ ก้อนคำ มหาวิทยาลัยมหามกุฏราชวิทยาลัย วิทยาเขตอีสาน ผลงานบทความวิชาการนี้



มุ่งเน้นพัฒนากระบวนการเรียนรู้และการพัฒนาหลักสูตรในอนาคต อันนำมาเป็นแม่แบบหรือตัวกำหนดทิศทางของการศึกษาที่สร้างขึ้นเพื่อใช้พัฒนาผู้เรียนให้มีความพร้อมสำหรับก้าวสู่เป้าหมายตามที่วางไว้ เพราะการจัดการกระบวนการเรียนรู้และการพัฒนาหลักสูตร สิ่งสำคัญที่ความต้องการของสังคม และการจัดการศึกษานั้นจะต้องสอดคล้องและเป็นไปตามความต้องการนั้นๆ

บทความวิจัยเรื่อง “การศึกษาเปรียบเทียบคุณภาพชีวิตการทำงานของบุคลากร ศูนย์การศึกษาพิเศษ ประจำจังหวัดกาญจนบุรี” โดย จิตติพัฒน์ หิรัญนิธินารัง บัณฑิตวิทยาลัย วิทยาลัยทองสุข ผลงานบทความวิจัยนี้พบว่า คุณภาพชีวิตการทำงานของบุคลากร ศูนย์การศึกษาพิเศษ ประจำจังหวัดกาญจนบุรี โดยภาพรวมอยู่ในระดับมาก ส่วนใหญ่คือ ลักษณะงานที่เป็นประโยชน์ต่อสังคม รองลงมาคือ การบูรณาการทางสังคมในการทำงานร่วมกัน และน้อยสุดคือ การได้รับค่าตอบแทนที่เพียงพอ ยุติธรรม ตามลำดับ และสามารถเปรียบเทียบคุณภาพชีวิตการทำงานของบุคลากร ศูนย์การศึกษาพิเศษ ประจำจังหวัดกาญจนบุรี จำแนกตามประสบการณ์การทำงานต่างก็มีคุณภาพชีวิตการทำงานไม่แตกต่างกันอย่างมีนัยสำคัญทางสถิติที่ระดับ .05

บทความวิชาการเรื่อง “กรวยแห่งการเรียนรู้” โดย มนัสวี ศรีรินทร์ สถาบันนวัตกรรมการเรียนรู้ มหาวิทยาลัยมหิดล บทความวิชาการนี้ทำให้เข้าใจรูปแบบการเรียนการสอนแบบ Active Learning ว่ามีความจำเป็นและควรต่อการจัดการเรียนการสอนเป็นอย่างยิ่ง เพราะกระบวนการเรียนรู้แบบ Active Learning เป็นกระบวนการที่ผู้เรียนได้เรียนรู้ผ่านการปฏิบัติจนส่งผลให้ผู้เรียนมีทักษะและจดจำได้แม่นยำ ดังนั้น กรวยแห่งการเรียนรู้จึงเป็นรูปแบบการเรียนรู้อีกหนึ่งผ่านการทำกิจกรรมระหว่างการเรียนการสอนในห้องเรียน โดยผู้สอนสามารถตั้งคำถามและผู้เรียนตอบคำถามได้เลย และผู้สอนสามารถดูผลการตอบคำถามของผู้เรียนได้ทันที ผู้เรียนก็มีความตื่นตัวกับผลลัพธ์ในงานของตนเองด้วย

บทความวิชาการเรื่อง “กิจกรรมบทบาทสมมติ กับการประยุกต์สู่การสอนพูดภาษาอังกฤษ” โดย ภัทธลดา วงษ์โยธา มหาวิทยาลัยมหามกุฏราชวิทยาลัย วิทยาเขตอีสาน บทความวิชาการนี้จะมุ่งเน้นให้เข้าใจการสอนพูดภาษาอังกฤษว่า จำเป็นอย่างยิ่งที่ครูผู้สอนต้องแก้ปัญหาผู้เรียนไม่สนใจขาดแรงกระตุ้นการเรียน เนื่องจากโอกาสที่จะใช้ภาษาอังกฤษนอกห้องเรียนมีน้อย ผู้เรียนขาดแรงจูงใจในการฝึกพูดภาษาอังกฤษ รวมทั้งกิจกรรมที่นำมาใช้ในห้องเรียนที่ไม่น่าสนใจ ให้มีความสนใจศึกษากิจกรรมบทบาทสมมติ (Role Play) ในการนำมาประยุกต์สู่การสอนพูดภาษาอังกฤษ ซึ่งกิจกรรมบทบาทสมมติเป็นกิจกรรมที่ช่วยให้ผู้เรียนได้ฝึกการใช้ภาษา โดยผู้เรียนต้องทำกิจกรรมอย่างมีความหมายและผลลัพธ์ของกิจกรรมจะเป็นสิ่งประเมินความสามารถในการใช้ภาษาซึ่งเป็นภาษาที่เกิดขึ้นจริงในสังคม

พระมหาฉัตรชัย สุฉัตตชโย, ผศ.ดร.

บรรณาธิการ



สารบัญ

- 1** อังกฤษสะกิดหน่อย
Easy Eng
สนิท บุญอ่อน
- 8** ภาษาอังกฤษในสไตล์พระสงฆ์ไทย
English for Thai Monk Style
พระมหาธิก เปรมโก (เปรินทร์)
- 16** มองกระบวนการเรียนรู้และการพัฒนาหลักสูตรจากอดีตถึงปัจจุบัน
A learning process and curriculum development from the past to the present
สุพรรณม์ ก้อนคำ : Suphan Kornkhum
- 24** การศึกษาเปรียบเทียบคุณภาพชีวิตการทำงานของบุคลากร ศูนย์การศึกษาพิเศษ ประจำจังหวัดกาญจนบุรี
The Quality Working Life Comparison Study of Kanchanaburi Special Education Center Personnel.
ดร.ฐิติพัฒน์ หิรัญนิธิธำรง : Thitiphat Hirannithithamrong
- 40** ศึกษาปริทัศน์ : กรวยแห่งการเรียนรู้
Cone of learning
มนัสวี ศรีนนท์
- 48** กิจกรรมบทบาทสมมติ กับการประยุกต์สู่การสอนพูดภาษาอังกฤษ
Applying Role Play to English speaking teaching
ภัทรลดา วงษ์โยธา : Patlada Wongyotha



อังกฤษสะกิดหน่อย

สนิท บุญอ่อน

มหาวิทยาลัยมหามกุฏราชวิทยาลัย วิทยาเขตมหาวชิราลงกรณราชวิทยาลัย

อีเมล: joe_snit@hotmail.com

บทคัดย่อ

ปัจจุบันนี้ คนไทยสับสนในการใช้ภาษาอังกฤษที่ถูกต้องเพราะว่าไม่รู้จะพูดอย่างไรให้ถูก และสนทนาได้ บทความเรื่อง อังกฤษสะกิดหน่อย จะเป็นการตอบโจทย์การใช้ภาษาอังกฤษง่ายๆ เพื่อที่จะพัฒนาการด้านภาษาอังกฤษแบบพูดตอบโต้ทันทีทันใด

โดยปกติแล้วนั้น บทความนี้ก็ร่วมเอาวิธีการจำคำศัพท์ในรูปแบบต่างๆ และง่ายต่อการจำได้ อย่างดี ทางนั้นก็คือ การมีประสบการณ์ การอ่าน การเปิดศัพท์ การบันทึกคำต่างๆ วิธีใช้ กลุ่มคำต่างๆ ตามศาสตร์นั้นๆ พร้อมหนังสือ รวมไปถึงศัพท์อุปสรรคและศัพท์ปัจจัยต่างๆ ที่ง่ายต่อการเชื่อมและเข้าใจ อย่างประโยคที่เป็นกลุ่มคำ หมวดยก

ถึงกระนั้น การจะสะกิดให้ตรงจุดนั้นต้องทำให้มีการคิดที่สร้างสรรค์ พร้อมทั้งจะเรียนรู้ สนุกกับสิ่งที่ทำด้วย บทความนี้อาจจะร่วมไปถึงการคิดแล้วพูด การเข้าใจแล้วพูด ง่ายต่อการพูดและการสื่อสารให้มีความคลาปปลิมในการฝึกฝนภาษาต่อไป ต้องไม่รอว่าสักวันแต่ตั้งทำเลยวันนี้เท่านั้น ถึงจะเรียนกว่าการเริ่มต้น

คำสำคัญ: ภาษาอังกฤษง่าย, การเรียน, และกลุ่มคำศัพท์



Easy Eng

Snit Boonon

Mahamakut Buddhist University, Mahavajiralongkorn Rajavidyalaya Campus

E-mail: joe_snit@hotmail.com

ABSTRACT

Now a day. The Thai people confuse to use English very well because they don't know how to start to speak it out “The Easy Eng” will telling that how to do it in the easy way to prove you English up to automatic responsibility well.

Normally, this paper including the way to remember of vocabulary in many way and so easy too. The way is the Experience, the reading, the dictionary, the notebook the word-gerund and the word-family or book. Also, the trick of prefixes and suffixes: that it make it easy to understanding such as in with family of them.

Therefore, Easy Eng will make special of thinking and Learning with fun about English. This article concern with the common think and understanding. Easy to use of English and to make empres to who want to practice of English well, no one day by day one!

Keywords: Easy English, learn and vocabulary



บทนำ

"Life would be dull and colorless but for obstacles that we have to overcome and the fights that we have to win"

ชีวิตจะเหงาหงอย ปราศจากรสชาติ หากไม่มีอุปสรรคให้เราเอาชนะ และไม่มีภารกิจให้เราพิชิต

การอ่านมากทั้งหนังสือ หนังสือพิมพ์ และนิตยสาร วารสารจะทำให้เราก้าวไกลมากในการเพิ่มพูนเสริมสร้างการใช้ศัพท์ภาษาอังกฤษ ในเมื่อเราสนใจอยากได้คะแนนสอบภาษาอังกฤษสูงๆ อยากได้งานดีๆ ในอนาคตอันใกล้ และอยากเป็นคนพูดภาษาอังกฤษคล่อง เราต้องเริ่มต้นตั้งแต่ววันนี้ ซึ่งวิธีปฏิบัติหลักๆ มี 6 ประการด้วยกัน คือ

1. ประสบการณ์ Experience
2. การอ่าน Reading
3. พจนานุกรม Dictionary
4. สมุดบันทึก Notebook
5. ตระกูลศัพท์หรือรากศัพท์ Word-families or roots
6. เกมคำศัพท์ Word-games

เราได้ทราบความอหังการของเจ้า Suffixes (ปัจจัย) พร้อมกับการออกฤทธิ์ออกเดชของมัน ที่สร้างความวุ่นวายไปทั่วทำให้ผู้ที่ชื่นชอบภาษาอังกฤษไม่ค่อยสบายใจเท่าที่ควรเพราะจำยาก สับสน และมีมันโสตประสาทจริงๆ

ผมขอแนะนำความเจ้าเล่ห์แสนกลของเจ้า Prefixes (อุปสรรค) ตามแบบของท่านสุนทรเมธีอีกครั้ง เพื่อกำจัดจุดอ่อนทางภาษาพร้อมๆกับรับทราบหมวดหมู่ของคำศัพท์ต่างๆ ที่สัมพันธ์กันในโครงสร้างและความหมายอันเนื่องมาจากคำเต็มหน้า Prefixes (อุปสรรค) รากศัพท์ และคำต่อท้าย (อาคม) ตระกูลศัพท์ที่มาจากภาษาละตินและกรีกนั้นได้ให้ศัพท์ในภาษาอังกฤษแก่เรานับพันๆ ปีทีเดียว

Prefixes (อุปสรรค) นี้ คือส่วนของคำศัพท์ที่ทำให้ความหมายของคำผิดเพี้ยนไปจากความหมายเดิมของรากศัพท์ (Roots) ซึ่งพอจะสังเกตได้ตามหลักการใหญ่ๆ 3 หลัก ได้แก่

1. สันหาร
2. คล้อยตาม
3. เบียดเบียน พร้อมกับหลักการย่อยๆ พอที่จะจัดเป็นหมวดดังนี้



1. คำเหล่านี้ คือ :-

CO- (โค)	COM- (คอม)	COR- (คอร์)	COUNTER- (เคาท์เตอร์)
-------------	---------------	----------------	--------------------------

*ANTI- (แอนติ) PRO- (โพร)

* มีความหมายคัดค้าน

Prefixes มีความเจ้าเล่ห์ประการแรกคือเมื่อนำหน้าคำใดแล้ว ทำให้คำนั้น ๆ มีความหมาย
ไปในเชิง **เห็นด้วย** และ **คัดค้าน** เช่น

exist (เป็นอยู่) —> CO/exist (อยู่ร่วมกัน)

war (สงคราม) —> ANTI/war (ไม่ชอบสงคราม)

2. คำเหล่านี้ คือ :-

UN- (อัน)	DE- (ดิ)	DIS- (ดิส)
-----------	----------	------------

Prefixes เหล่านี้ ยังไปบังคับคำอื่นให้มีความหมายไปในทำนอง **กลับกัน** หรือ **ให้ผิดจากเดิม** เช่น

form (รูปร่าง) —> DE/form (ทำให้เสียโฉม)

hearten (จذب) —> DIS/hearten (ทำให้หดถอย)

3. คำเหล่านี้ คือ :-

NON- (นัน)	IN- (อิน)	IM- (อิม)	IL- (อิล)	IR- (เออร์)	A- (เอ)
---------------	--------------	--------------	--------------	----------------	------------

Prefixes ยังไปหลอกให้คำหลายคำหัวแข็งอีก โดยเมื่อต่อหน้าคำใดทำให้คำนั้นมีความหมาย
ในเชิง **ปฏิเสธว่าไม่ ไม่มี** เช่น:-

obey (เชื่อ) —> UN/obey (ไม่เชื่อ)

moral (คุณธรรม) —> A/moral (ไม่มีคุณธรรม)



4. คำเหล่านี้ คือ

MIS- (มิส) MAL- (มอล) PSEUDO- (ซยูโด)

Prefixes เหล่านี้ ไปต่อหน้าคำใดแล้ว ทำให้คำนั้นมีความหมายไปในทำนองแปลกปลอม

เช่น

volent (ปรารถนาดี) —→ MALE/volent (ปรารถนาร้าย)

nym (นาม) —→ PSEUDO/nym (นามแฝง)

5. คำเหล่านี้ คือ

ARCH- SUPER- OUT- SUR- SUB-
(ฮ้าช) (ซูเปอร์) (เอาท์) (เซอร์) (ซับ)

OVER- UNDER- HYPER- ULTRA- MINI-
(โอเวอร์) (อันเดอร์) (ไฮเพอร์) (อุลตา) (มินิ)

Prefixes แสดงความีคุณภาพในตัวเอง โดยเมื่อต่อหน้าคำใด ทำให้คำนั้น ๆ มีความหมาย

ในเชิงคุณภาพ ขนาด เช่น

man (มนุษย์) —→ SUPER/man (เหนือมนุษย์)

cook (ปรุงอาหาร) —→ UNDER/cook (ปรุงอาหารน้อย)

6. คำเหล่านี้ คือ

SUPER- SUB- INTER- TRANS-
(ซูเปอร์) (ซับ) (อินเตอร์) (ทรานส์)

Prefixes เหล่านี้ เมื่อต่อหน้าคำใดทำให้คำนั้น ๆ มีความหมายในเชิง **แสดงที่ตั้งที่วาง**

เช่น

conscious (จิตสำนึก) —→ SUB/conscious (จิตใต้สำนึก)

plant (ต้นไม้) —→ TRANS/plant (ย้ายต้นไม้)

7. คำเหล่านี้ คือ

FORE- PRE- POST- EX- RE-
(ฟอร์) (เพร) (โพสท์) (เอกซ์) (รี)

เจ้า Prefixes เมื่อต่อหน้าคำใดมักบอกให้คำนั้น ๆ ทราบถึงจุดของเวลา เวลา เช่น

tell (บอก) —→ FORE/tell (บอกล่วงหน้า,ทำนาย)

wife (ภรรยา) —→ EX/wife (ภรรยาคนก่อน)



8. คำเหล่านี้ คือ

UNI-	MONO-	BI-	DI-	TRI-	MULTI-	POLY-
(ยูนิ)	(โมโน)	(บิ)	(ดิ)	(ทริ)	(มัลติ)	(โพลี)

Prefixes เหล่านี้ เมื่อต่อหน้าคำใดทำให้คำนั้นมีความหมายไปในเชิงปริมาณหรือจำนวนว่า
เท่าไร เช่น

meter (เครื่องวัด) → DI/meter (เครื่องวัดระบบ 2 หน้า)

tone (เสียง) → MONO/tone (ระบบเสียงเดียว)

9. คำเหล่านี้ คือ

BE- (บิ)	EN- (เอน)	EM- (เอม)	A- (เอ)
----------	-----------	-----------	---------

Prefixes เหล่านี้ เมื่อเติมหน้าคำใด ทำให้คำนั้นมีความหมายในเชิงว่า **ทำให้ อยู่ในอาการ** เช่น

calm (สงบ) → BE/calm (ทำให้สงบ)

bloom (บาน) → A/bloom (กำลังบาน)

10. คำเหล่านี้ คือ

AUTO-	NEO-	PAN-	PROTO-	SEMI-	VICE-
(ออโต้)	(นีโอ)	(แพน)	(โพรโต)	(เซมิ)	(ไวซ์)

Prefixes เหล่านี้ เมื่อต่อหน้าคำใด ทำให้คำนั้นมีความหมายคล้ายตามความหมายเดิมของ
มัน เช่น

cracy (ปกครอง) → AUTO/cracy (ปกครองตนเอง)

Asianism (ลัทธิรวมทวีปเอเชีย) → PAN/asianism (ลัทธิการรวมทวีปเอเชียทั้งหมด)

ความทะเยอทะยานอยาก ทำให้มนุษย์เราเลอค่า ยิ่งเรามาเจอกับสิ่งที่ทำทลายความสามารถ ใน
การจะพิชิตภาษาอังกฤษให้ราบคาบ ภายใต้กรงเล็บอันแหลมคมของเรา นั่นคือสติปัญญาอันเฉลียวฉลาด
แม้ว่าการอ่าน การทำความเข้าใจครั้งแรกอาจจะได้แต่เม็ดเต็มหน่วยสักเท่าไร แต่เมื่อเราขีดเกล้า
จิตใจด้วยโยนิโสมนสิการแล้ว ผมคิดว่าอุปสรรคเหล่านี้ก็จะหมดไปในที่สุด



บรรณานุกรม

- เลิศ เกษรคำ. (2537). *Grammar and of the English Language*. กรุงเทพฯ: ไทยวัฒนาพานิช
- มงคล กุลประเสริฐ. (2540). *An Applied English Grammar*. กรุงเทพฯ: ไทยวัฒนาพานิช
- ประเพศ ไกลจันทร์. (2556). *คู่มือการเรียนรู้ Tenses*. กรุงเทพฯ: บริษัทเคล็ดไทย จำกัด
- พงศ์ศรี เลขาวัฒนะ และคณะ. (2534). *ภาษาอังกฤษพื้นฐาน: นนทบุรี : สาขาวิชาศิลปศาสตร์ มหาวิทยาลัยสุโขทัยธรรมธราช*
- นภกร ฉัมพิพิธ. (2547). *ไวยากรณ์อังกฤษอย่าคิดว่ายาก*. กรุงเทพฯ: สำนักพิมพ์แห่งจุฬาลงกรณ์มหาวิทยาลัย
- จง วิทย์วัฒน์. (2555). *รวมหลักไวยากรณ์อังกฤษที่สำคัญและควรรู้*. ปทุมธานี : สกายบุ๊กส์
- _____. (2547). *หลักอังกฤษและการใช้ Tenses*. กรุงเทพฯ : ห้างหุ้นส่วนจำกัด ศรีเอทบุ๊กส์
- วิเชียร แป้นไผ่. (2547). *Phrasal Verbs (กริยาวลี)*. กรุงเทพฯ : สอนอักษร
- Postgrand Team. (2545). *ที่เด็ดพิชิต Grammar*. กรุงเทพฯ: บริษัท ดวงกลมสมัย จำกัด



ภาษาอังกฤษในสไตส์พระสงฆ์ไทย

พระมหาริก เปมิโก (เปรินทร์)

บทคัดย่อ

บทความเรื่อง ภาษาอังกฤษในสไตส์พระสงฆ์ไทยนั้น มุ่งเน้นในการนำไปใช้ที่ง่าย ๆ และเข้าใจง่าย คิดอย่างเป็นไทยอย่างไรก็พูดไปอย่างนั้น ตรงๆ แบบไทยๆ พอจะมีตัวอย่างอยู่ว่า รถคันหนึ่งวิ่งมา อีกคันก็สวนมา แล้วรถสองคันก็ชนกันโคลม... อีกอย่าง จนมุม นั่นเอง หรือว่า คุณ คุณ นิ่ง ดี ดี!!! แทนที่จะใช้คำอื่น แต่ก็ใช้คำที่เข้าใจง่าย ตลก ชำ ๆ กันไป แต่ก็เข้าใจกันได้

พระสงฆ์ไทยนั้น พูดอังกฤษไทยยังกะไทยแท้ น่าจะใช้ในประเทศไทยเท่านั้นก็ว่าได้ ดูไม่เหมาะสมที่จะนำไปใช้ในประเทศอื่น และนานาชาติ

อันที่จริงแล้ว พระไทยใช้คำที่ไพบเราะ สลับกับธรรมะ แล้วก็พูดให้ดังๆ จะได้ฟังชัดๆ บวกกับการสอนธรรมะไปด้วยนั้น ทำให้ผู้คนชอบด้วย ดังนั้น การจะพูดภาษาอังกฤษในรูปแบบไหนนั้น ก็ขึ้นอยู่กับว่า ท่านชอบพูดแบบไหน ไม่ว่าจะเป็นแบบอเมริกัน แบบออสเตรเลีย แบบอังกฤษ แบบสิงคโปร์ หรือแบบอินเดีย เป็นต้น เสียงและสำเนียง ซ้อนข้างจะเป็นไปตามภาษาหลักๆ ของประเทศนั้น ๆ คือ ภาษาแม่ เหมือนกับเราพระไทยก็จะติดภาษาไทย เวลาออกสำเนียงก็เป็นอังกฤษแบบไทยอยู่ดี นั่นเอง

คำสำคัญ: พระสงฆ์ไทย สำเนียงการพูด ภาษาอังกฤษ



English for Thai Monk Style

ABSTRACT

The title of English for Thai monk style focus on easy English to understand, to think, to speak in the same time same meaning too, such as “one car come, one car garden, two cars crome and I’m poor corner, or you you! sit good good!!!, we have to laugh but still understanding well.

The Thai monk will speak like Thai thinking. Sometime, it will be are only in Thailand, not so look good to use in ceremonial or in other country.

Actually, Thai Monk use the polite words to all, but when they on going to speech English. They must speak out loudly with Dhamma and teach the people too. So then, how to speak in style, it’s dependent on you will like it as American, Australia, English, Singapore or India etc. The accent was mostly go along with mother tongue, like we are Thai that was Thai Language.

Keywords: Thai monk, Tone, and English Language



Self-Conquest is the greats of victory

การชนะใจตนเอง คือชัยชนะที่ยิ่งใหญ่ที่สุด

ช่วงนี้ไปทีไหนหรืออ่านหนังสือพิมพ์ฉบับใด ก็ล้วนแต่พูดถึงเรื่องเศรษฐกิจพอเพียงตามแนวพระราชดำริของพระบาทสมเด็จพระเจ้าอยู่หัวของเรา ซึ่งคนไทยหลาย ๆ คนได้น้อมนำมาประยุกต์ใช้กับตนเองและครอบครัวบ้างแล้ว ทำให้ฝ่าวิกฤตการณ์ทางเศรษฐกิจมาได้อย่างงดงาม แต่บางคนยังติดังตามประสาคนเคยรวย ใช้จ่ายอย่างไรก็เป็นอย่างนั้น สุดท้ายก็ทำอัตวิบากกรรมตัวเอง

ขอนำท่านผู้อ่านไปพบกับคำศัพท์ ประโยค และบทความเกี่ยวกับเรื่องเศรษฐกิจพอเพียง เพื่อเพิ่มพูนความรู้และทักษะทางการใช้ภาษาของท่านให้ติดต่อไปมาเริ่มกันเลย Royal call for self-reliance wins support. (พระราชกระแสรับสั่งเรื่องพึ่งตนเองได้รับการสนอง) ท่านพบว่า Royal แสดงลักษณะที่เกี่ยวกับเจ้าหรือความยิ่งใหญ่ที่คล้าย ๆ กัน คำนี้มาจากคำว่า roi ในภาษาละตินที่แปลว่า กษัตริย์ สมัยก่อนประเทศอังกฤษมีตำแหน่ง vice-roy ที่เป็นอุปราชไปประจำตามเมืองขึ้นของอังกฤษ คำที่โยงกับ roi มีคำว่า rex ที่แปลว่ากษัตริย์ ใช้ต่อท้ายพระนาม เช่น George Rex และอาจ่ยอ Rex ว่า R ก็เป็น George R หมายถึงพระเจ้าจอร์จ รัชกาลที่ 4 ของเราทรงใช้ Rex Siamois หมายความว่าพระเจ้าแผ่นดินสยาม คำที่คู่กับ Rex คือ Regina หมายถึงราชินี อย่างพระนางเอลิซาเบธก็ใช้ว่า Elizabeth Regina ด้วยย่อเป็น R เหมือน Rex

โปรดสังเกตคำว่าราช ที่ไทยเรายืมมาจากภาษาสันสกฤตเราเขียนด้วยอักษรโรมันก็เป็น Raj นี้เป็นคำที่โยงกับ Rex เหมือนกัน ทั้งภาษาอังกฤษและภาษาสันสกฤตอยู่ในตระกูลภาษาใหญ่ตระกูลเดียวกัน ชื่อว่า Indo-European อย่างคำว่าโค ที่แปลว่าวัว เรายืมโคจากภาษาสันสกฤตเหมือนกัน ท่านดูคำภาษาอังกฤษคือ Cow สลายกับโคทีเดียว

ศัพท์ Call ถ้าเป็นคนธรรมดา ก็คือการเรียก หรือชวน ให้ทำอะไร แต่ตรงนี้เป็น royal call จึงหมายถึง พระราชกระแสรับสั่ง อีกศัพท์หนึ่ง win support เพื่อแสดงว่าทำอะไรมา ไม่ใช่แปลว่าชนะ win support แปลว่าได้รับการสนับสนุน หรือได้รับการสนอง คำอื่นในความหมายที่คล้ายกัน เช่น win his/her heart ทำให้เขา/เธอรัก win his/her hand ได้แต่งงานกับเขา/เธอ เป็นต้น

อีกศัพท์หนึ่งเวลาเราพูดถึงพระเจ้าแผ่นดินคือ His Majesty the King คำสรรพนามคือ His แต่ถ้าหมายถึงสมเด็จพระบรมราชินีนาถ ใช้ว่า Her Majesty the Queen ถ้าเรากราบทูลพระองค์ท่านเป็นภาษาอังกฤษ เปลี่ยน His หรือ Her เป็น Your Majesty ไม่ต้องมี the King หรือ the Queen ตามหลัง

ศัพท์ว่า self-reliant ความหมายเหมือน self-sufficient หมายถึงพอเพียงในตัวเอง เมื่อพอเพียงแก่ตนเอง ก็คือ พึ่งตนเอง นั่นแหละรื่นหูกว่า เพียงแต่จะพึ่งด้านไหนก็เอาคำกริยาวิเศษณ์(Adverb) มาขยาย เช่น economically self-sufficient พึ่งตนเองทางเศรษฐกิจ เป็นต้น การแปลคำนามที่มีส่วนขยายหลายคำ เช่น The Self-Sufficiency Process เรายืดคำนามหลักก่อน เริ่มแปลด้วยคำว่า



ขบวนการ แล้วต่อด้วยคำขยายคำแรกคือ Development ได้ กระบวนการพัฒนา แล้วปิดท้ายด้วย Self-Sufficiency รวมเป็น กระบวนการพัฒนาพึ่งตนเอง เช่นเดียวกับคำว่า ..rural development strategies..ยุทธศาสตร์การพัฒนาชนบท

มีหลายคนพูดศัพท์ว่า Brainstorming ภาษาไทยแปลว่า ระดมสมอง เป็นที่แพร่หลาย คือ การปรึกษาหารือขั้นตอนเพื่อให้ได้ความคิดหลากหลายที่ยังไม่เป็นระเบียบอะไร ประโยคนี้จึงเป็นประโยคที่บอกความหมายคล้ายกันคือ ..to gather opinions of all parties...ให้ได้ความคิดจากหลายฝ่าย แต่ถ้าเป็นศัพท์ที่แปลว่า ทุกฝ่ายที่เกี่ยวข้อง คือ..all parties concerned คำว่า party แปลว่า ฝ่ายก็ได้ เพราะบางคนอาจเข้าใจและแปลว่า งานเลี้ยง หรือ พรรค เท่านั้น

มีตัวอย่างบทความที่ท่าน ดร. บันลือ ถิ่นพังงา ได้แปลไว้ในเรื่องเศรษฐกิจพอเพียงให้ท่านผู้อ่านได้ดู คือ

His Majesty the King's suggestion that Thailand needs to become more self-sufficient to help it through the economic crisis is being fully supported by the Interior Ministry.

พระราชกระแสรับสั่งแนะนำแห่งพระบาทสมเด็จพระเจ้าอยู่หัวที่ว่า ประเทศไทยจำเป็นต้องพึ่งตนเองให้มากขึ้น เพื่อจะได้ประโยชน์ในการฝ่าวิกฤตการณ์ เศรษฐกิจที่เป็นอยู่ ได้รับการสนองอย่างเต็มเปี่ยมจากกระทรวงมหาดไทย

เป็นบทความที่เกี่ยวกับเศรษฐกิจพอเพียง ให้ท่านผู้อ่านได้ดูรูปประโยค และคำศัพท์ เพื่อเปรียบเทียบกับโครงสร้างอื่นๆ จะได้เพิ่มศักยภาพให้แก่ตัวเอง คือได้ศึกษาจากนักปราชญ์ผู้รู้หลายๆ ท่าน เราจะได้ไม่อายที่จะบอกคนอื่นว่า ผมก็ไม่..หนุกก็ยังไม่รู้ ยังไงล่ะ ท่านผู้อ่านก่อนจบผมมีเรื่องปวดหัวจากเพื่อนของผมอีกที เขาบอกว่าช่วงนี้ทำอะไรไม่ค่อยมีความสุขเลย มีคนอิจฉาถึงขั้นริษยาเลยทีเดียว (เหมือนละครตอนเย็นเลย มีแต่ลงท้ายด้วยริษยา)ธรรมดาของคนทำงานย่อมมีคนรักและคนชัง ดังพุทธภาษิตของพระพุทธองค์ตรัสว่า

Not only today O' Atula !
From days of old has this been so
Sitting silent – him they blame,
Speaking too much – him they blame,
Talking little – him they blame,
There is no one in the world who is not blamed.



อดุลเอย เรื่องอย่างนี้มีมานานแล้ว
มิใช่เพิ่งจะมีในปัจจุบันนี้
อยู่เฉย ๆ เขาก็นินทา
พูดมาก เขาก็นินทา
พูดน้อย เขาก็นินทา

ในขณะที่เดียวกัน ผมรับผิดชอบสอนในรายวิชาเกี่ยวกับภาษาอังกฤษมาเกือบจะทุกเทอมก็ว่าได้ตั้งแต่มาทำงานที่นี้เกือบ 2 ปี ทั้งภาคปกติและภาคสมทบ(เสาร์-อาทิตย์)บางครั้งก็ต้องยอมรับว่าการเรียนการสอนทุกวันนี้ก็ต้องปรับตัวให้ทันยุคสมัย แต่ก่อนบรรยายอย่างเดียว จนเสียงแทบไม่มี อย่างมากก็มี Overhead มาช่วยเพิ่มสีสัน แต่ตอนนี้ก็ต้องชวนขายหาสื่อการสอนที่ทันสมัย ต้องหาเงินซื้อ Notebook มาประดับบารมี เพื่อให้ดูหลากหลายและทันสมัยมากขึ้น แอ..แอ. แต่ว่าบางสิ่งเราไม่ทราบก็ต้องยอมรับโดยดีว่าไม่ทราบ ต้องถามจากนักศึกษาเป็นอาจิม เพราะท่านเหล่านี้เก่ง IT มาก จนมีคำที่ว่า “ถ้าถามเรื่องคอมพิวเตอร์ให้ถามพระ ถามเรื่องธรรมะให้ถามโยม” เป็นงั้นไป

มีเรื่องเล่าจากเพื่อนของผมคนหนึ่ง เวลาเจอกันในวันหยุดจะผ่อนคลายกัน(จะเครียดมากกว่า) ด้วยการฝึกสมองโดยการเล่นไพ่ดำมี พอถึงช่วงที่จะรอโรงคราใด แกก็จะพูดว่า Consider well ! ทุกทีผมถามว่า แปลว่าอะไร แกก็ตอบว่า “พิจารณาให้ดีนะ” เออ..ผมก็เพิ่งรู้เหมือนกัน ภาษาอังกฤษแบบเด็กวัดก็มีนะ ซึ่งความเป็นจริงน่าจะเป็น Be careful ! มากกว่าหรือแม้กระทั่งคนขับรถสามล้อเครื่องเวลาฝรั่งสาว ๆ มานั่งรถ ธรรมดาการแต่งตัวสไตล์ฝรั่ง มักจะนุ่งสั้น ๆ พอไซเฟอร์เห็นก็อยากจะให้หนังระมัดระวังหน่อย ก็พูดว่า You.. you sit good good ! ฝรั่งสาวเลยงงใหญ่ อาศัยปฏิภาณไหวพริบที่ไซเฟอร์พูดด้วยท่ามือไปด้วยเลยรู้ว่าตัวเองนั่งไม่เอาชายกระโปรง .ตกลงใช้คำเดียวกันได้นะครับ....

ร่ายยาวมาตั้งนาน อ้อมไปมาน่าเวียนหัวขอเข้าเรื่องที่เออะนะ ธรรมดาการเรียนภาษาต่างประเทศไม่ว่าจะเป็นภาษาใด จุดมุ่งหมายย่อมเหมือน ๆ กัน คือพัฒนาปัญญาของผู้เรียน และสื่อสารกับชาวต่างประเทศได้อย่างถูกต้องเหมาะสม ผมขอเน้นหลักการใช้ Participle มาพูดเพราะเป็นสิ่งที่จำเป็นมากในยุค IT นักศึกษาก็เครียดมากกับเจ้าคำนี้ในวิชาของ ผศ.ดร.ไพโรจน์ บัวสุข จนถึงกับนอนละเมอประการแรก เราใช้ Participle นำหน้าประโยคแรกทั้งประโยคที่เป็น Adverbial clause กลายเป็น Participle clause โดยประธานของประโยคแรกเป็นคนเดียวหรือสิ่งเดียวกับประธานในประโยคหลังซึ่งเป็น Main clause และผู้แสดงการกระทำคือประธานของประโยค Main clause ซึ่งอยู่ถัดไป เช่น-

- Walking in the dark I stepped on something soft. (ใช้ Present Participle คือ V. ing นำหน้า เมื่อเหตุการณ์ใน clause ทั้งสองเกิดขึ้นในเวลาเดียวกันหรือเป็นเหตุเป็นผลกัน)
- Going at full speed the car hit a little girl. (อาการของ going และ hit เกิดพร้อมกัน the car เป็นผู้แสดงการกระทำ)



- Trapped in a high branch of the tree the cat could be reached by a man using a long ladder. (ในกรณีที่ใช้ Past Participle คือ V.3 นำหน้าแสดงว่าประธานใน Main clause คือ the cat เป็นกรรมของกริยาใน Participle clause คือ trapped)
- **Seen** leaving at 2 a.m. Sam was thought to be the suspect. (Seen เป็น Past Participle นำหน้าประโยค)
- **Having** drunk (= After he had drunk) six cans of beer Bantoon handed his car – keys to one of his friends.

(ในกรณีที่ใช้ Perfect Participle คือ Having + V.3 นำหน้าประโยค แสดงว่าอาการของ Perfect Participle เกิดก่อน คือ Having drunk เกิดก่อน แล้วจึง handed)

Note : ใช้ Participle ในรูป Present หรือ Past ตามหลังคำสันธานและคำบุพบทได้ เช่น

- After killing his main rival he was forced to become an outlaw pursued by the police.
- Before setting down permanently my father had traveled far and wide to different place of interest around the world.

2. ถ้าประธานของ Participle clause เป็น some any anyone anything anybody nobody nothing someone something somebody ให้ใช้ there being นำหน้า เช่น-

- Last night there being nothing to watch on TV. we went (= Last night as there was nothing to watch on T.V.,...)

3. ใช้ Present Participle ในอนุประโยคที่เป็น adjective clause โดยทำหน้าที่เหมือนคุณศัพท์ขยายคำนามที่มาข้างหน้า เช่น-

* The man smoking a cigarette is my father. (= Who is smoking)

* Can you see the boy dancing with my daughter? (= Who is dancing)

4. ใช้ Past Participle ขยายไว้หลังคำนามได้ แต่ต้องมีบุพบทลีมาขยายร่วมด้วย เช่น

* The knife used for committing the crime was hidden in the bus.

* The book bought from the bookstore is about Thai history.

5. ใช้ V.ing และ V.3 ขยายหน้านาม เช่น-

• ถ้าใช้ V.ing ขยายหน้านาม มีความหมายเป็น Active คือ นามที่ถูกขยายเป็นผู้กระทำ

• ถ้าใช้ V.3 ขยายหน้านาม มีความหมายเป็น Passive คือ นามที่ถูกขยายเป็นผู้ถูก



กระทำ เช่น

- The frightened baby was clinging to its mother (ความหมายเป็น Passive)

- They can hear passing plane night and day.(ความหมายเป็น active)

Note : ถ้าใช้ในรูปของ V.to be + V.ing แสดงว่าประธานเป็นผู้ที่มีลักษณะนั้น มีความหมายทาง active แปลว่า ทำให้.. น่า

ถ้าใช้ในรูป V.to be + V.3 แสดงว่าประธานเป็นผู้แสดงอาการนั้น มีความหมายทาง Passive = ถูกทำให้...รู้สึก ทั้งนี้ต้องดูใจความประโยค เช่น-

• The government is very pleased with what she has done. (รู้สึกพอใจ ความหมายเป็น passive)

• She could make us laugh all day. = She was very amusing. (เป็น active เพราะหล่อนทำให้เราเปลิดเพลิน)

เป็นอย่างไรบ้างสำหรับจำ Participle แน่นนอนมันอาจยากซักหน่อยสำหรับคนที่เพิ่งรู้จักมัน แต่เมื่อคุณได้สัมผัสทั้งทางด้านข่าวสาร การโฆษณาในหน้าหนังสือพิมพ์ หรือหลายแหล่ง บางครั้งเราอาจคิดเลยว่า มันแต่งมาได้อย่างไรนี้ ผิดรูปประโยค

บรรณานุกรม

เลิศ เกษรคำ. (2537). Grammar and of the English Language. กรุงเทพฯ, ไทยวัฒนาพานิช

มงคล กุลประเสริฐ. (2540). An Applied English Grammar. กรุงเทพฯ , ไทยวัฒนาพานิช

ประเพศ ไกลจันทร์. (2556). *คู่มือการเรียน Tenses*. กรุงเทพฯ: บริษัทเคล็ดไทย จำกัด

นภกร ฉัมพิพิธ. (2547). *ไวยากรณ์อังกฤษอย่าคิดว่ายาก*. กรุงเทพฯ: สำนักพิมพ์แห่งจุฬาลงกรณ์มหาวิทยาลัย

ธง วิทย์วัฒน์. (2555). *รวมหลักไวยากรณ์อังกฤษที่สำคัญและควรรู้*. ปทุมธานี : สกายบุ๊กส์

_____. (2547). *หลักอังกฤษและการใช้ Tenses*. กรุงเทพฯ : ห้างหุ้นส่วนจำกัด ศรีเอทบุ๊กส์

วิเชียร แป้นไผ่. (2547). *Phrasal Verbs (กริยาวลี)*. กรุงเทพฯ : สอนอักษร

พงศ์ศรี เลขาวัฒนะ และคณะ. (2534). *ภาษาอังกฤษพื้นฐาน: นนทบุรี : สาขาวิชาศิลปศาสตร์ มหาวิทยาลัยสุโขทัยธรรมิกราช*



พระมหาบุญศรี ญาณจุฑาโฒ (วงศ์แก้ว). (ม.ป.ป.). *ไวยากรณ์ภาษาอังกฤษ English Grammar 1*. ภาควิชา
ภาษาตะวันตก คณะมนุษยศาสตร์ มหาวิทยาลัยมหามกุฏราชวิทยาลัย

พระมหาประคุณ คุณธมโม. (ม.ป.ป.). *English Structure 1 (โครงสร้างภาษาอังกฤษ 1)*. ภาควิชาภาษา
ตะวันตก คณะมนุษยศาสตร์ มหาวิทยาลัยมหามกุฏราชวิทยาลัย

แหวนทอง บุญคำ. (ม.ป.ป.). *ภาษาอังกฤษพื้นฐาน 1 (English Foundation 1)*. ภาควิชาภาษาตะวันตก
คณะมนุษยศาสตร์ มหาวิทยาลัยมหามกุฏราชวิทยาลัย



มองกระบวนการเรียนรู้และการพัฒนาหลักสูตรจากอดีตถึงปัจจุบัน

สุพรรณ ก้อนคำ

มหาวิทยาลัยมหาจุฬาราชวิทยาลัย วิทยาเขตอีสาน

อีเมล: suphan24@gmail.com

บทคัดย่อ

บทความนี้มีวัตถุประสงค์เพื่อศึกษากระบวนการเรียนรู้และการพัฒนาหลักสูตรจากอดีตถึงปัจจุบัน เพื่อนำผลที่ได้ไปพัฒนากระบวนการเรียนรู้และการพัฒนาหลักสูตรในอนาคต ผลจากการศึกษาพบว่า หลักสูตรนั้นนับเป็นแม่แบบหรือตัวกำหนดทิศทางของการศึกษาที่สร้างขึ้นเพื่อใช้พัฒนาผู้เรียนให้มีความพร้อมสำหรับก้าวสู่เป้าหมายตามที่วางไว้ เพราะการจัดการกระบวนการเรียนรู้และการพัฒนาหลักสูตรไม่ว่าจะในอดีต ปัจจุบันหรืออนาคต สิ่งสำคัญที่จะใช้เป็นตัวกำหนดทิศทางหรือมีอิทธิพลต่อการเรียนและการพัฒนาหลักสูตรนั้น คือความต้องการของสังคม และการจัดการศึกษานั้นจะต้องสอดคล้องและเป็นไปตามความต้องการนั้น ๆ มิเช่นนั้นการจัดการศึกษาจะไม่ได้รับการยอมรับจากสังคม และอาจจะถูกหลงลืมหรือตัดออกจากสังคมไปในที่สุด

คำสำคัญ: กระบวนการเรียนรู้, การพัฒนาหลักสูตร



A learning process and curriculum development from the past to the present

Suphan Kornkhum
Mahamakut Buddhist University, Isan Campus
E-mail:suphan24@gmail.com

ABSTRACT

This article aimed to study the process of learning and curriculum development from past to present day due to collecting the results of the study to develop teaching and learning process also developing curriculum in the future. The result found that the curriculum is the model or the direction of the education. Therefore, to construct and develop the learner to be ready for achieving towards the goal. Furthermore, the process of learning organization and curriculum development. It had been determined or influenced by the direction of education and curriculum. In addition, learning organization and curriculum development have been necessary for social and education otherwise, education will not be accredited by society. And those may be forgotten or reject out from society.

Keywords: learning process, curriculum development



บทนำ

หากจะทำความเข้าใจหลักสูตร เราต้องเข้าใจก่อนว่า ทุกการศึกษาจะต้องมีหลักสูตร เพราะหลักสูตรเป็นแนวทางที่จะสร้างความเจริญให้แก่ผู้เรียน เป็นโครงร่างกำหนดทิศทางของการศึกษา และยังเป็นโฉมหน้าหรือหน้าตาของสังคมอีกด้วย ซึ่งคำว่า “หลักสูตร” หรือ “Curriculum” ที่มีรากศัพท์มาจากภาษาลาตินว่า “Currere” หมายถึง “Running Course” หรือเส้นทางที่ใช้วิ่งแข่ง เพราะเปรียบสนามแข่งเป็นหลักสูตรที่ผู้แข่งจะต้องวิ่งไปให้ถึงเป้าหมายหรือเส้นชัยให้ได้ แต่ความหมายที่ลึกซึ้งไปกว่านั้นคือ “หลักสูตร” ไม่ใช่แค่ลู่หรือทางที่ใช้วิ่ง แต่เป็นสนามแข่งทั้งสนาม ที่จะต้องมีผู้ร่วมแข่งขันมากมาย โดยเฉพาะการจัดทำหลักสูตรในปัจจุบัน ที่ต้องคำนึงถึงอุปสรรคหรือปัญหาต่างๆ อย่างรอบคอบ ดังนั้น การจะวิ่งอยู่บนลู่หรือเส้นทางดังกล่าว จึงไม่ใช่เรื่องง่าย เพราะต้องผ่านอุปสรรคต่างๆ นานาไปให้ได้ ดังนั้น การเกิดขึ้นของแต่ละหลักสูตร จึงต้องมีองค์ประกอบและกระบวนการสร้างหรือพัฒนาหลักสูตรอย่างเป็นขั้นตอนและชัดเจน เพราะกว่าจะเป็นหลักสูตร หรือแม่บท แม่แบบของแต่ละสาขาได้นั้นต้องผ่านการคัดกรองจากปัจจัยหลายๆ ด้าน โดยเฉพาะกาลเวลา ที่ดูเหมือนว่า จะทำให้เราได้เรียนรู้ว่า หลักสูตรไหนดี-ไม่ดีอย่างไร ควรปรับปรุงหรือพัฒนาในด้านไหน ซึ่งทุกหลักสูตรต้องการการเปลี่ยนแปลงและพัฒนาอยู่ตลอดเวลา หลักสูตรจำนวนมากต้องยกเลิกไป เพราะไม่เหมาะกับสภาพในปัจจุบัน โดยมีนักการศึกษาหลายท่านได้ให้ความหมายไว้ ดังนี้

บ็อบบิท (Bobitt) กล่าวว่า หลักสูตร คือ รายการสิ่งของต่างๆ ที่เด็กและเยาวชนต้องทำ และมีประสบการณ์ด้วยวิธีการพัฒนาความสามารถในการทำสิ่งต่างๆ ให้ดี เหมาะสมเพื่อให้สามารถดำรงชีวิตในวัยผู้ใหญ่

วิลเลอร์ (Wheeler) กล่าวว่า หลักสูตร เป็นประมวลประสบการณ์เรียนรู้ ซึ่งโรงเรียนหรือสถานศึกษาจัดให้แก่ผู้เรียน

เซเลอร์และอเล็กซานเดอร์ (Saylor & Alexander) กล่าวว่า หลักสูตร เป็นแผนสำหรับจัดโอกาสการเรียนรู้ให้แก่บุคคลกลุ่มใดกลุ่มหนึ่ง เพื่อบรรลุเป้าหมาย หรือจุดมุ่งหมายที่วางไว้ โดยมีโรงเรียนเป็นผู้รับผิดชอบ

สุมิตร คุณากร กล่าวว่า หลักสูตร เป็นโครงการในการศึกษาเพื่อพัฒนาผู้เรียนให้มีความรู้ความสามารถ และคุณลักษณะสอดคล้องกับความมุ่งหมายทางการศึกษาที่กำหนดไว้

চার্জ บัวตรี กล่าวว่า หลักสูตร คือ แผนซึ่งได้ออกแบบจัดทำขึ้นเพื่อแสดงถึงจุดหมาย การจัดเนื้อหากิจกรรมและมวลประสบการณ์ ในแต่ละโปรแกรมการศึกษา เพื่อให้ผู้มีพัฒนาการในด้านต่างๆ ตามจุดมุ่งหมายที่ได้กำหนดไว้

สรุปได้ว่า หลักสูตร คือ แม่แบบหรือเครื่องมือกำหนดทิศทางของการศึกษา ที่สร้างขึ้นเพื่อใช้พัฒนาผู้เรียนให้มีความถึงพร้อม หรือก้าวไปสู่เป้าหมายอย่างที่ตั้งใจไว้



จากความสำเร็จข้างต้น สามารถสรุปแนวทางการจัดการศึกษาและหลักสูตรไว้ 3 ลักษณะ ดังนี้

1. การจัดการศึกษาและหลักสูตรในอดีต หมายถึง การกำหนดทิศทางการศึกษาและหลักสูตร หรือแม่แบบของสังคมที่ผ่านมา มีความเรียบง่ายและไม่ซับซ้อน เพราะความต้องการของคนสังคมไม่ซับซ้อนมากมาย ความหลากหลายในสาขาอาชีพหรือการดำรงชีวิตมีการแข่งขันกันน้อย สรุปองค์ประกอบสำคัญได้ดังนี้

1.1 ความต้องการอยู่ร่วมกันในสังคมอย่างเป็นสุข ที่เป็นอยู่อย่างเรียบง่าย มีความพอใจในความเป็นอยู่ของตน โดยอาศัยธรรมชาติในการดำรงชีวิตเป็นส่วนใหญ่

1.2 การสังเกต เป็นการเรียนรู้โดยอาศัยธรรมชาติเป็นหลัก เช่น สังเกตน้ำขึ้น-ลง การเกิดพายุ การโคจรของดวงดาว เป็นต้น

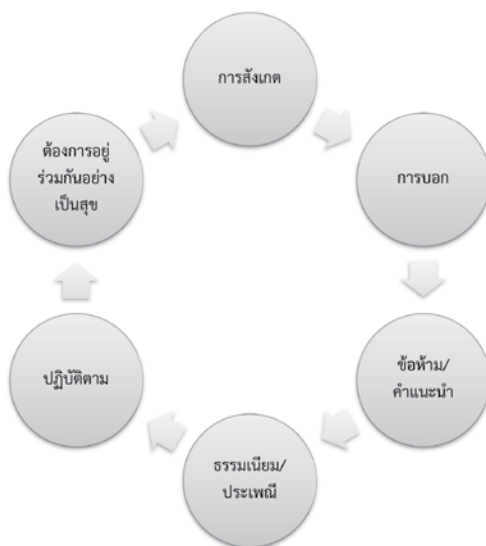
1.3 การบอก เมื่อได้รู้แล้วก็นำมาบอกหรือเล่าสู่กันฟัง ซึ่งเป็นการสอนแบบคนในอดีต ที่อาศัยการบอกหรือเล่าสู่กันฟังแบบปากต่อปาก หรือเล่าไว้เป็นเรื่องราวตำนาน

1.4 ข้อห้าม/คำแนะนำ หมายถึง คำบอกหรือคำเตือนในเรื่องต่างๆ ของคนรุ่นก่อนมักจะกลายมาเป็นข้อห้ามหรือข้อควรระมัดระวังในที่สุด

1.5 ข้อปฏิบัติ/ธรรมเนียม/ประเพณี หมายถึง ข้อปฏิบัติที่ทำกันมา หรือการกระทำที่ได้รับการยอมรับในสังคม ซึ่งพัฒนามาจากคำบอก เป็นข้อห้ามหรือคำแนะนำ จนกลายเป็นขนบธรรมเนียมและประเพณีในที่สุด

1.6 ปฏิบัติตาม หมายถึง การกระทำ หรือการสืบต่อประเพณีใดประเพณีหนึ่ง ซึ่งสังคมนั้นๆ ให้การยอมรับอย่างต่อเนื่อง

สรุปวงจรการศึกษาและแม่บท (หลักสูตร) ของสังคมในอดีต ดังภาพที่ 1



ภาพที่ 1 วงจรการศึกษาและแม่บท (หลักสูตร) ของสังคมในอดีต



2. การจัดการศึกษาและหลักสูตรในปัจจุบัน เมื่อสังคมเปลี่ยนแปลงและพัฒนาให้ใหญ่ขึ้น บวกกับการเปลี่ยนแปลงในด้านต่างๆ มีการขยายตัว การกำหนดหลักสูตร หรือแม่บทในสังคมจึงต้องเปลี่ยนแปลงตามไปความต้องการของคน หรือเปลี่ยนไปตามทิศทางที่สังคมให้การยอมรับ ซึ่งมีอยู่ 6 ประการ ดังนี้

2.1 ความต้องการเลี้ยงชีพ/ต้องการการยอมรับในสังคม หมายถึง ความต้องการในการประกอบอาชีพต่างๆ เพื่อให้ได้ค่าจ้างหรือค่าตอบแทน เพื่อนำมาแลกเปลี่ยนเป็นเครื่องอุปโภค/บริโภคในชีวิตประจำวัน และความต้องการให้ผู้คนในสังคมให้การยอมรับ เช่น ยอมรับว่าฐานะทางการเงินมั่นคง มีอาชีพที่มั่นคง มีชื่อเสียงเป็นที่รู้จัก เป็นต้น

2.2 การศึกษา/เรียนรู้ หมายถึง การศึกษาหรือเรียนรู้ด้วยหลักการหรือทฤษฎีในรูปแบบต่างๆ อย่างที่สังคมในปัจจุบันให้การยอมรับ เพื่อให้ได้ความรู้หรือได้รับการยอมรับจากสังคม

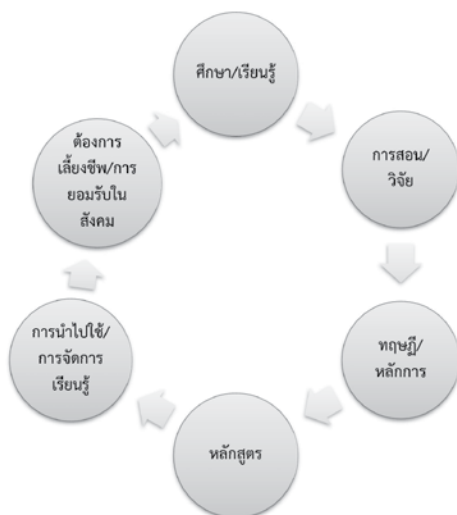
2.3 การสอน/วิจัย หมายถึง การถ่ายทอดความรู้ หรือองค์ความรู้ต่างๆ ออกไปในวงกว้าง เช่น การสอนในโรงเรียน การสอนในมหาวิทยาลัย ฯลฯ หรือจัดทำวิจัยเพื่อการเผยแพร่

2.4 ทฤษฎี/หลักการ หมายถึง องค์ความรู้ หรือหลักการที่ได้ค้นคว้ามาแล้ว จึงนำมาสู่การรวบรวม แบ่งสรร และจัดให้เป็นหมวดหมู่

2.5 หลักสูตร หมายถึง แม่แบบ หรือแม่บทที่ไดรวบรวมหรือจัดสรรทฤษฎี/หลักการในเบื้องต้นออกเป็นส่วนๆ เพื่อให้ง่ายต่อการนำไปใช้ หรือให้ง่ายต่อการจัดการเรียนรู้

2.6 การนำไปใช้/จัดการเรียนรู้ หมายถึง การนำหลักสูตร หรือองค์ความรู้ไปใช้ให้เกิดประโยชน์

สรุปวงจรการศึกษาและแม่บท (หลักสูตร) ของสังคมในปัจจุบัน ดังภาพที่ 2



ภาพที่ 2 วงจรการเกิดแม่บท (หลักสูตร) ของสังคมในปัจจุบัน



3. หลักสูตรในอนาคต เมื่อศึกษาแนวทางการศึกษาและหลักสูตรทั้งในอดีตและในปัจจุบันแล้ว สรุปได้ว่า หลักสูตรในอนาคต ต้องผ่านการคัดกรองและคัดสรรหลายขั้นตอน ต้องผ่านการวิพากษ์อย่างรอบคอบ และต้องได้รับการยอมรับในสังคม ทั้งในระดับประเทศหรือนานาชาติ ต้องมีผู้ทรงความรู้และมากประสบการณ์เข้ามามีส่วนร่วม และที่สำคัญต้องเป็นหลักสูตรที่สามารถแก้ปัญหาข้อบกพร่องในอดีตได้ จึงสรุปได้ดังนี้

3.1 ต้องการเลี้ยงชีพ/ต้องการการยอมรับในสังคม/ต้องการที่จะแก้ปัญหา สำหรับแนวคิดหรือความต้องการของคนในอนาคตนั้น ไม่เพียงแต่ต้องการที่จะเลี้ยงตนหรือการยอมรับในสังคมเท่านั้น แต่ต้องเป็นไปเพื่อการแก้ไขปัญหาในอดีตด้วย ดังนั้น ความต้องการในปัจจุบันจึงเพิ่มความซับซ้อนขึ้นไปอีก

3.2 การศึกษา/เรียนรู้ การศึกษาหรือเรียนรู้ ในอนาคตนั้นจำเป็นต้องมี แต่จะซับซ้อนและทำได้ง่ายขึ้นไปเรื่อย ๆ เพราะเทคโนโลยีของโลกจะเดินหน้าต่อไปอย่างไม่มีความหยุด ทำให้การศึกษาเรียนรู้ดังกล่าว ยังเป็นองค์ประกอบสำคัญ แต่วิธีการศึกษาเรียนรู้อาจเปลี่ยนแปลงไปบ้าง

3.3 การสอน/วิจัย/กระแสวิจัย การสอน/วิจัย เป็นการถ่ายโอนความรู้ หรือนำความรู้ที่ได้ไปขยายหรือเผยแพร่สู่สังคม ซึ่งในอนาคตจะทำได้ง่าย และสะท้อนสังคมได้เร็วกว่าในอดีต ทั้งนี้ การสอน/วิจัย ดังกล่าว อาจเปลี่ยนแปลงไปบ้าง แต่ยังเป็นองค์ประกอบที่ขาดเสียไม่ได้ หรือบางกรณีก็มาจากกระแสวิจัย

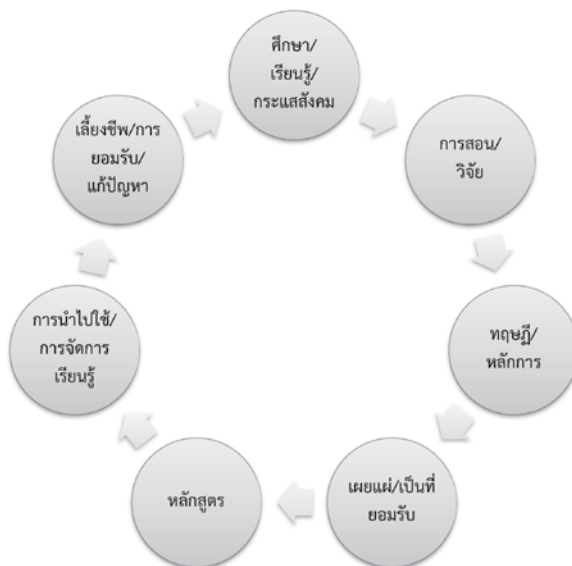
3.4 ทฤษฎี/หลักการ ทฤษฎีและหลักการที่เกิดจากองค์ความรู้ที่ได้ศึกษา/เรียนรู้ สู่การสอน/วิจัยในอนาคตนั้น จะต้องเป็นทฤษฎีหรือหลักการที่นำไปสู่การเผยแผ่และต้องเป็นที่ยอมรับทั้งในประเทศและนานาชาติ

3.5 เผยแผ่และได้รับการยอมรับ การเผยแผ่ผลงาน ความรู้ ทฤษฎีหรือหลักการต่าง ๆ ในอนาคตนั้น เป็นสิ่งที่ขาดเสียไม่ได้ เป็นขั้นตอนที่จะทำให้ทฤษฎีและหลักการดังกล่าวมีความสมบูรณ์มากขึ้น

3.6 หลักสูตร เมื่อองค์ความรู้ ทฤษฎีหรือหลักการได้รับการเผยแผ่และเป็นที่ยอมรับในวงกว้าง การนำมาจัดทำเป็นหลักสูตรก็ไม่ใช่ว่าเรื่องยาก

3.7 การนำไปใช้/จัดการเรียนรู้ การนำไปใช้หรือนำสู่การจัดการเรียนรู้ เป็นกระบวนการสุดท้ายของการนำองค์ความรู้ที่ได้ หรือหลักสูตรที่จัดทำขึ้น สู่การจัดการศึกษาอย่างเป็นระบบระเบียบต่อไป

สรุปวงจรการเกิดแม่บท (หลักสูตร) ของสังคมในปัจจุบัน ดังภาพที่ 3



ภาพที่ 3 วงจรการเกิดแม่บท (หลักสูตร) ของสังคมในอนาคต

เมื่อนำวงจรทั้ง 3 มาเปรียบเทียบกับกัน ก็จะเห็นความแตกต่างชัดเจนขึ้น ดังตารางที่ 1

อดีต	ปัจจุบัน	อนาคต
ต้องการอยู่ร่วมกันอย่างมีความสุข	ต้องการเลี้ยงชีพ/การยอมรับในสังคม	ต้องการเลี้ยงชีพ/การยอมรับในสังคม/ต้องการแก้ปัญหา
การสังเกต	ศึกษา/เรียนรู้	ศึกษา/เรียนรู้/กระแสรังคม
การบอก/เล่า	การสอน/วิจัย	การสอน/วิจัย
ข้อห้าม/คำแนะนำ	ทฤษฎี/หลักการ	ทฤษฎี/หลักการ
-	-	เผยแพร่/เป็นที่ยอมรับระดับชาติ/นานาชาติ
ข้อปฏิบัติ/ธรรมเนียม/ประเพณี	หลักสูตร	หลักสูตร
ปฏิบัติตาม/สืบต่อ	นำไปใช้/การจัดการเรียนรู้	นำไปใช้/การจัดการเรียนรู้

สรุปได้ว่า การจัดการศึกษา ไม่ว่าจะในอดีต ปัจจุบันหรือในอนาคต สิ่งที่จะกำหนดทิศทางหรือมีอิทธิพลต่อการศึกษาก็หลักสูตรนั้น คือ ความต้องการของสังคม ซึ่งหมายถึง ความต้องการของคนในสังคมเป็นอย่างไร การจัดการศึกษาและหลักสูตรต้องสอดคล้องกับความต้องการนั้น ๆ ไม่เช่นนั้น การจัดการศึกษาและหลักสูตรจะไม่ได้รับการยอมรับ และมักถูกหลงลืมหรือตัดออกจากสังคมไป



บรรณานุกรม

Sunee Puphan. (2546). *The Basic Concept Creation and Development Curriculum in Thailand National Education Reform*. Changmai: Sangsin.

Bobbitt, F. (1918). *The Curriculum*. Boston: Houghton Mifflin.

Wheeler, D.K. (1974). *Curriculum Process*. London: University of London Press.

Shaver, j. & Alexander, W.M. (1974). *Planning Curriculum for Schools*. New York: Holt, Rinehart and Winston.

Sumitra Kunakorn. (2550). *Curriculum and Instruction*. Third Edition. Bangkok; Chonchom.

Thumrong Buasri. (2542). *Curriculum Theory, Creation and Development*. Second Edition. Bangkok: Phattanasuksa.



การศึกษาเปรียบเทียบคุณภาพชีวิตการทำงานของบุคลากร ศูนย์การศึกษาพิเศษ ประจำจังหวัดกาญจนบุรี

ดร.ฐิติพัฒน์ หิรัญนิธิอารัง

บัณฑิตวิทยาลัย วิทยาลัยทองสุข

อีเมล: thitiphat.muek@gmail.com

บทคัดย่อ

การวิจัยครั้งนี้มีวัตถุประสงค์ เพื่อศึกษา 1) ระดับคุณภาพชีวิตการทำงานของบุคลากร ศูนย์การศึกษาพิเศษ ประจำจังหวัดกาญจนบุรี 2) เปรียบเทียบคุณภาพชีวิตการทำงานของบุคลากร ศูนย์การศึกษาพิเศษ ประจำจังหวัดกาญจนบุรี กลุ่มตัวอย่างได้แก่ บุคลากรศูนย์การศึกษาพิเศษประจำจังหวัดกาญจนบุรี จำนวน 73 คน ได้มาจากการสุ่มแบบช่วงชั้น เครื่องมือที่ใช้ในการวิจัยเป็นแบบสอบถามที่ผู้วิจัยพัฒนาขึ้น มีความเชื่อมั่นทั้งฉบับเท่ากับ .97 สถิติที่ใช้ในการวิเคราะห์ข้อมูล ได้แก่ ความถี่ ร้อยละ ค่าเฉลี่ย ส่วนเบี่ยงเบนมาตรฐาน การทดสอบสมมติฐานและการวิเคราะห์ความแปรปรวนทางเดียว วันเวรย์โอโนวา

ผลการวิจัยพบว่า

1) คุณภาพชีวิตการทำงานของบุคลากร ศูนย์การศึกษาพิเศษ ประจำจังหวัดกาญจนบุรี โดยภาพรวมอยู่ในระดับมาก ส่วนใหญ่คือ ลักษณะงานที่เป็นประโยชน์ต่อสังคม รองลงมาคือ การบูรณาการทางสังคมในการทำงานร่วมกัน และน้อยสุดคือ การได้รับค่าตอบแทนที่เพียงพอยุติธรรม ตามลำดับ

2) เปรียบเทียบคุณภาพชีวิตการทำงานของบุคลากร ศูนย์การศึกษาพิเศษ ประจำจังหวัดกาญจนบุรี จำแนกตามประสบการณ์การทำงานต่างกันมีคุณภาพชีวิตการทำงานไม่แตกต่างกันอย่างมีนัยสำคัญทางสถิติที่ระดับ .05

คำสำคัญ : คุณภาพชีวิตการทำงานของบุคลากร, ศูนย์การศึกษาพิเศษ ประจำจังหวัดกาญจนบุรี



The Quality Working Life Comparison Study of Kanchanaburi Special Education Center Personnel.

Thitiphat Hirannithithamrong
Graduate School, Thongsook College
E-mail: thitiphat.muek@gmail.com

Abstract

These research proposals were to 1) investigate the level of the quality working - life comparison Study of Kanchanaburi Special Education Center personnel, and 2) compare the level of the quality working - life of Kanchanaburi Special Education Center personnel. The 73 Kanchanaburi Special Education Center personnel were be the samples which randomized by stratified random sampling. The research toolkit was the questionnaire which developed by the researcher self that got .97 reliability alpha coefficient statistical significantly. Finally, the data statistics analytical were frequency, percentage, mean, standard deviation, hypothesis test, and one way ANOVA (One Way Analysis Of Variance).

The research found that ;

1) the level of the quality working life comparison Study of Kanchanaburi Special Education Center personnel got high total level, when considered to each aspect found that the first one was the tasks that are beneficial for society, the secondly was the society integration in collaborated tasks, and the last one was enough fairness payment, as sequent.

2) the comparison level of quality working life of Kanchanaburi Special Education Center personnel classified to difference task experience got no difference performance perception of Master Degree Courses' lecturers, Graduated School, Thongsook College, as .05 statistical significance totally.

Key words : Quality Working Life Personnel, Kanchanaburi Special Education.



บทนำ

การสร้างเสริมคุณภาพชีวิตและความสุขของคนไทยในทศวรรษที่ผ่านมา มีประสิทธิภาพไม่เพียงพอ (สำนักงานกองทุนสนับสนุนการสร้างเสริมสุขภาพ พ.ศ. 2555–2564 หน้า 3–4) จึงต้องการภาคีเครือข่ายทุกระดับทั้งในประเทศ ภูมิภาคและระดับโลก เพื่อรับมือกับการเปลี่ยนแปลงทิศทางเป้าหมายและยุทธศาสตร์ระยะ 10 ปี เมื่อพิจารณาแผนพัฒนาเศรษฐกิจและสังคมแห่งชาติฉบับที่ 11 (พ.ศ. 2555–2559) ที่มุ่งเน้นผลลัพธ์ให้คนทำงานมีคุณภาพชีวิตที่ดีและมีความสุขในขณะเดียวกัน คนทำงานในประเทศไทย ต้องเผชิญกับการตั้งรับการรวมตัวเป็นประชาคมเศรษฐกิจอาเซียน (ASEAN Economic Community: AEC) ความต้องการข้อมูลด้านสถานการณ์คุณภาพชีวิตและความสุขคนทำงานในประเทศไทย จึงเป็นเรื่องสำคัญในการนำมาวิเคราะห์ เพื่อรองรับการเปลี่ยนแปลงสถานการณ์คนทำงานในประเทศไทย เมื่อเข้าสู่การเป็นสมาชิกประชาคมอาเซียนข้อสำคัญ

เพื่อเป็นการเตรียมความพร้อม ด้านแรงงานคุณภาพทั้งธุรกิจภาคอุตสาหกรรม ดังที่ศิริพันธ์ กิตติสุขสถิต และคณะ. (2555 หน้า 3-6) ได้อธิบายว่า การวัดคุณภาพชีวิตและความสุขของคนทำงานในประเทศไทยได้แบบ Real time เป็นระยะๆ สามารถใช้เป็นเครื่องมือในการติดตามประเมินผลคุณภาพชีวิตและความสุขของคนทำงานในประเทศไทยได้ทุกภาคส่วน ข้อสำคัญสามารถนำผลที่ได้มาสร้างเสริมคุณภาพชีวิตและความสุขของคนทำงานได้ทันที

องค์การสหประชาชาติ (United Nations. 2009 หน้า 59-60) ได้เริ่มโครงการพัฒนาดัชนีการพัฒนามนุษย์ (Human Development Index: HDI) โดยมีแนวคิดในการวัดคุณภาพชีวิตหรือความอยู่ดีมีสุขว่า ไม่ควรเน้นให้ความสำคัญในเชิงปริมาณเพียงอย่างเดียว เช่น รายได้หรือผลผลิต เป็นต้น แต่ควรวัดด้วยตัวชี้วัดทางสังคมที่เป็นปัจจัยพื้นฐานในการพัฒนามนุษย์ที่ควรประกอบด้วย 3 ด้าน คือ ด้านการมีชีวิตที่ยืนยาว ด้านความรู้ และด้านมาตรฐานความเป็นอยู่การศึกษา คุณภาพชีวิตที่กล่าวมาข้างต้นนี้ได้ทำการวัดคุณภาพชีวิต โดยกำหนดระยะเวลาอย่างชัดเจน คือ เวลาที่ถูกถามในขณะนั้น ดังนั้นระดับคุณภาพชีวิตจะสูงหรือต่ำจึงขึ้นกับสภาพแวดล้อม ณ เวลานั้นคุณภาพชีวิตมีบทบาทสำคัญในแง่ความผาสุกของมนุษย์ ซึ่งคุณภาพชีวิตเป็นสิ่งที่เกี่ยวกับสวัสดิการมนุษย์และความสุข ซึ่งโอลิเวีย (Oliver. 1996 หน้า 53–65) ได้นิยามคุณภาพชีวิตการทำงาน ตามที่เดวิส (Davis. 1997 หน้า 53–65) เป็นบุคคลแรกที่นำคำว่า คุณภาพชีวิตในการทำงานมาศึกษาได้ให้คำนิยามคือ คุณภาพของความสัมพันธ์ระหว่างผู้ปฏิบัติงานกับสิ่งแวดล้อมโดยส่วนรวมในการทำงานของเขา และเน้นมิติเกี่ยวกับความสัมพันธ์ระหว่างมนุษย์ ซึ่งมักจะถูกละเลยจากปัจจัยทางเทคนิคและปัจจัยทางเศรษฐศาสตร์ในการออกแบบการทำงาน นอกจากนี้เมอร์ตัน (Merton 1977 อ้างถึงในช้อยอนันต์วีระ. 2544 หน้า 20–22) ยังได้เพิ่มมิติด้านจริยธรรมเข้าไปในนิยามของคุณภาพชีวิตการทำงานเป็นคำที่มีความหมายกว้างครอบคลุมทุกเรื่องเกี่ยวกับจริยธรรมในการทำงานและสภาพในการทำงาน โดยมีวัตถุประสงค์ เพื่อประเมินสภาพการทำงาน ความพอใจและความไม่พอใจในการทำงานของคนงาน การจัดการเพิ่มประสิทธิภาพของผลผลิตและการได้รับการยอมรับอย่างกว้างขวางว่ามีส่วนต่อความมั่นคง และเสถียรภาพของสังคม



ความเป็นมาและความสำคัญของปัญหา

คุณภาพชีวิตการทำงานเป็นความหมายที่กว้าง ครอบคลุมไปในทุกด้านที่เกี่ยวข้องกับชีวิตการทำงานของบุคคลและสภาพแวดล้อมในการทำงานภายในองค์กร แต่มีเป้าหมายสำคัญร่วมกันอยู่ที่การลดความตึงเครียดทางจิตใจ เพื่อเพิ่มความพึงพอใจในงานที่ทำ ซึ่งถือเป็นกลไกสำคัญในการปรับปรุงคุณภาพชีวิตในการทำงาน (ผจญ เฉลิมสาร. 2540 หน้า 24) นอกจากนี้สันติ บางอ้อ. (2540 หน้า 39-40) ได้กล่าวว่า คุณภาพชีวิตในการทำงานเป็นสิ่งที่คนเราจะสามารถทำงานได้อย่างเต็มประสิทธิภาพสามารถปรับปรุงการเพิ่มผลผลิตได้ โดยมีความพร้อมทั้งด้านร่างกายและจิตใจ ซึ่งถือเป็นปัจจัยภายในสำหรับปัจจัยภายนอกคือ สภาพแวดล้อมในการทำงานจะเป็นสิ่งที่ทำให้คนเรามีความสุขกับการทำงาน เกิดความพึงพอใจในการทำงาน

ดังนั้น องค์กรจะต้องทำให้คนงานทุกคนมีขวัญกำลังใจ มีความก้าวหน้า มีสวัสดิการที่ดีและมีความมั่นคงในงานจึงจะทำให้คนงานที่มีความรู้และความสามารถเหล่านั้นอยู่ในองค์กรต่อไป (พงค์ หรดาล. 2547 หน้า 242) มนุษย์เป็นทรัพยากรที่มีค่าที่ต้องการพัฒนาหรือส่งเสริมให้ปรากฏค่าอย่างชัดเจนและต่อเนื่อง เพื่อให้เกิดประโยชน์สูงสุดต่อสังคม องค์กรและตนเอง ซึ่งความสำเร็จในการพัฒนาขององค์กร คือ การบรรลุเป้าหมายขององค์กร สิ่งที่จะสะท้อนถึงภาพความสำเร็จที่แท้จริงขององค์กรคือคุณภาพชีวิตการทำงานของพนักงานคุณภาพชีวิตการทำงาน (Quality of Work Life) มนุษย์เป็นทรัพยากรสำคัญที่สุดในการบริหารงานขององค์กรเพราะมนุษย์เป็นผู้ที่ใช้ปัจจัยในการบริหารงานอื่น ๆ ไม่ว่าจะเป็นเงิน วัสดุ สิ่งของและวิธีปฏิบัติงาน หากองค์กรมีบุคลากรที่มีความรู้ ความสามารถเข้ามาปฏิบัติงานในองค์กรให้นานที่สุดเท่าที่จะนานได้ การบริหารงานในองค์กรนั้นจะต้องเจริญก้าวหน้าสามารถบรรลุเป้าหมายได้อย่างมีประสิทธิภาพ (ดารุณี สงวนสิทธิ์. 2550 หน้า 105-106) มนุษย์จึงเปรียบเทียบกับต้นทุนหลักขององค์กร การทำงานยังเป็นตัวกำหนดฐานะทางสังคมและหน้าที่ทางสังคมทำให้เกิดคุณค่าต่อการดำรงชีวิตและการทำงานมีความสำคัญต่อชีวิตมนุษย์ เพราะรายได้สามารถนำไปซื้อปัจจัย 4 ที่มีความสำคัญต่อการดำรงชีวิตในปัจจุบัน จึงทำให้ทุกหน่วยงานทั้งภาครัฐและเอกชน ต้องปรับเปลี่ยนกระบวนการในการบริหารงานให้มีประสิทธิภาพมากขึ้นโดยการพัฒนาคุณภาพชีวิตและการทำงานที่เหมาะสม จะทำให้บุคลากรในองค์กรสามารถปฏิบัติงานได้เต็มศักยภาพ ส่งผลให้องค์กรประสบความสำเร็จตามวัตถุประสงค์ที่วางไว้ ความสำเร็จดังกล่าวเกิดได้จากความสามารถ ความรอบรู้ในงาน ความเสียสละ ความตั้งใจทุ่มเทและร่วมมือกันทำงานของพนักงานภายในองค์กร

ศูนย์การศึกษาพิเศษประจำจังหวัดกาญจนบุรี สังกัดกองการศึกษาเพื่อคนพิการ กรมสามัญศึกษา กระทรวงศึกษาธิการจัดตั้งขึ้น เพื่อจัดการศึกษาในลักษณะเป็นศูนย์บริการช่วยเหลือระยะแรกเริ่มเด็กพิการทุกประเภทในพื้นที่จังหวัด แบ่งโครงสร้างการบริหารงาน ประกอบด้วย 1 กลุ่มบริหารวิชาการ 2 กลุ่มบริหารงานทั่วไป 3 กลุ่มบริหารงานบุคลากร และ 4 กลุ่มบริหารงานแผนงานและงบประมาณ มีเด็กพิการที่รับบริการ 2 กลุ่ม คือ 1. กลุ่มพิการที่มารับบริการในศูนย์การศึกษาพิเศษประเภทไป - กลับแบบหมุนเวียน 80 คน/ปี และ 2. กลุ่มเด็กพิการที่ศูนย์การศึกษาพิเศษไปให้บริการที่บ้านจำนวน 120 คน/ปี สภาพปัจจุบัน ปัญหาและความต้องการ ด้านอาคารสถานที่ที่มีปัญหาน้ำรั่วซึมมากทำให้เอกสาร



ทางราชการเสียหาย ด้านยานพาหนะมีไม่เพียงพอในการปฏิบัติงาน ด้านงบประมาณได้รับงบประมาณอย่างจำกัดและการสนับสนุนของงบประมาณ จากหน่วยงานอื่นๆ ยังไม่ได้เท่าที่ควร (ศูนย์การศึกษาพิเศษ ประจำจังหวัดกาญจนบุรี. 2558 หน้า 9) จากปัญหาที่กล่าวมาทำให้ส่งผลต่อคุณภาพชีวิตการทำงาน (Quality of Work Life) ของบุคลากรทางการศึกษาในการปฏิบัติงานเป็นอย่างมาก การพัฒนาประเทศ โดยเฉพาะข้อผูกพันที่จะเป็นประชาคมอาเซียนในปี 2557 จึงจำเป็นต้องนำภูมิคุ้มกันที่มีอยู่ พร้อมทั้งเร่งสร้างภูมิคุ้มกันในประเทศให้เข้มแข็งขึ้น เพื่อเตรียมความพร้อมให้แก่คนในสังคมและระบบเศรษฐกิจของประเทศ ให้สามารถปรับตัวรองรับผลกระทบจากการเปลี่ยนแปลงได้อย่างเหมาะสม สามารถพัฒนาประเทศให้ก้าวหน้าต่อไป เพื่อประโยชน์สุขที่ยั่งยืนของสังคมไทยตามปรัชญาของเศรษฐกิจพอเพียง (สำนักงานคณะกรรมการพัฒนาการเศรษฐกิจและสังคมแห่งชาติ. 2554 หน้า 2) การกำหนดมาตรฐานการปฏิบัติงาน ด้านจรรยาบรรณของวิชาชีพคุณธรรม ระเบียบวินัย เพื่อให้ครูมีชื่อเสียง มีเกียรติและศักดิ์ศรีแห่งวิชาชีพ มีความเป็นครู มีจิตวิญญาณครู

ดังนั้น ครูจึงเป็นผู้ที่สังคมคาดหวังในการสร้างคน สร้างประชากรในการพัฒนาประเทศทั้งสังคม เศรษฐกิจและการเมือง (สำนักงานคณะกรรมการการศึกษาขั้นพื้นฐาน. 2554 หน้า 1) ซึ่งครูจะต้องมีคุณสมบัติ คุณลักษณะตามมาตรฐานตำแหน่งและมาตรฐานวิทยฐานะ ตามที่ได้บัญญัติไว้ใน พ.ร.บ. ระเบียบข้าราชการครูและบุคลากรทางการศึกษา พ.ศ. 2547 สอดคล้องกับสมเกียรติ ขอบผล. (2554 หน้า 4-5) กล่าวว่า ความสำคัญเป็นลำดับแรกในการอบรมสั่งสอนเด็กและเยาวชน อีกทั้งเป็นผู้ชี้แนะให้เกิดกระบวนการคิดและมีวิจารณญาณที่สามารถเลือกรับข้อมูลสารสนเทศที่เป็นประโยชน์ แม้ว่าครูจะมีภาระมากเพียงใดหากแต่ครูต้องมีพันธกิจที่สำคัญคือ การสอนที่ต้องทุ่มเทเสียสละและอุทิศตน ในขณะเดียวกันครูต้องปรับตัวให้ทันต่อความเปลี่ยนแปลงต่างๆ ในโลกยุคโลกาภิวัตน์พร้อมกับการดำรงตนให้เป็นแบบอย่างที่ดีด้วย “จิตวิญญาณครู”

คุณภาพชีวิตการทำงาน (Quality of Work Life: QWL) จะขึ้นอยู่กับความมั่นคงในการทำงานที่มีระเบียบและภาวะเศรษฐกิจของผู้ปฏิบัติงาน โดยนักจิตวิทยาในสมัยนั้นได้เพิ่มเรื่องความสัมพันธ์ทางบวกระหว่างขวัญในการทำงานกับผลผลิตซึ่งเกิดจากการส่งเสริมให้มีมนุษยสัมพันธ์ในการทำงาน (E. W. Kerce & S.B. Kewley. 1993 p, 188) ซึ่งนับเป็นอีกปัจจัยหนึ่งในการบ่งบอกถึงคุณภาพชีวิต ปี ค.ศ. 1960 – 1970 ได้เพิ่มเรื่องการมีโอกาสในการทำงานที่เสมอภาคและแบบแผนการทำงานที่เป็นที่พึงพอใจของผู้ปฏิบัติงาน เป็นต้นมา ดังนั้นจึงทำให้แนวความคิดเกี่ยวกับเรื่องนี้มีหลากหลายและแตกต่างกันออกไป (Richard E. Walton. 1973, p 12-16) เป็นบุคคลหนึ่งที่ทำการศึกษาเรื่องคุณภาพชีวิตการทำงาน ซึ่งเป็นแนวคิดที่พิจารณาคุณลักษณะของบุคคลเกี่ยวกับแนวทางความเป็นบุคคล (Humanistic) และสภาพแวดล้อมตัวบุคคลหรือสังคม องค์การที่ทำให้งานประสบผลสำเร็จ ผลผลิตของงานการเติบโตของภาวะเศรษฐกิจที่ตอบสนองความต้องการและความปรารถนาของบุคคลในการทำงาน

จากการทบทวนวรรณกรรมเอกสาร หนังสือ ตำรา แนวคิด ทฤษฎีและงานวิจัยที่เกี่ยวข้องกับคุณภาพชีวิตการทำงานของบุคลากร ผู้วิจัยคาดหวังว่าข้อค้นพบจากการวิจัยครั้งนี้ จะเป็นประโยชน์อย่างยิ่งต่อผู้บริหารสำหรับการพัฒนาคุณภาพชีวิตการทำงานของบุคลากรในสถานศึกษาตลอดจนกระบวนการ



ต่าง ๆ ที่ใช้ในการวิจัย สามารถนำไปประยุกต์ใช้กับหน่วยงานอื่น ผู้วิจัยได้ค้นพบว่าตัวแปรที่ศึกษามีความสอดคล้องกับแนวคิดและทฤษฎีของริชาร์ด อี วอลล์ตัน (Richard E. Walton. 1973 pp, 12-16) อ้างถึงในปวรรัตน์ เลิศสุวรรณเสรี. 2556: 7-8) จึงกำหนดตัวแปรเกี่ยวกับคุณภาพชีวิตการทำงานมี 8 องค์ประกอบคือ ค่าตอบแทนที่เพียงพอและยุติธรรม สภาพการทำงานที่คำนึงถึงความปลอดภัยและสุขอนามัย ความมั่นคงและความก้าวหน้าในงาน โอกาสในการพัฒนาความรู้ความสามารถของบุคคล การบูรณาการทางสังคมหรือการทำงานร่วมกัน ธรรมเนียมในองค์กรหรือประชาธิปไตยในองค์กร ความสมดุลระหว่างงานกับชีวิตส่วนตัว และลักษณะงานที่เป็นประโยชน์ต่อสังคม ซึ่งผลจากการวิจัยในครั้งนี้ ผู้วิจัยคาดหวังว่า ผู้บริหารสถานศึกษา จะนำไปใช้เป็นแนวทางในการพัฒนาคุณภาพชีวิตการทำงานของบุคลากรให้เกิดประสิทธิภาพและประสิทธิผลในการบริหารสถานศึกษาต่อไป

วัตถุประสงค์ของการวิจัย

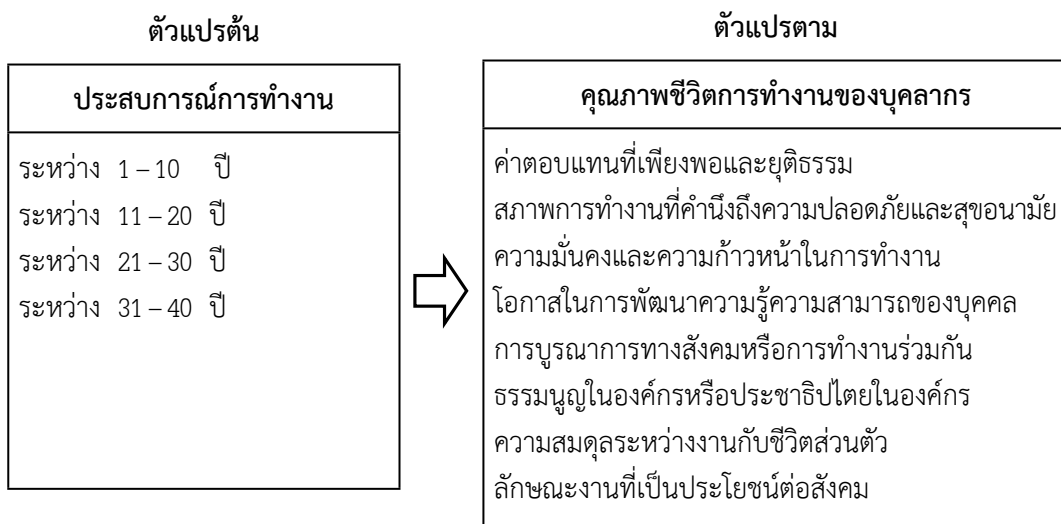
- 1) เพื่อศึกษาระดับคุณภาพชีวิตการทำงานของบุคลากร ศูนย์การศึกษาพิเศษ ประจำจังหวัดกาญจนบุรี
- 2) เพื่อศึกษาเปรียบเทียบคุณภาพชีวิตการทำงานของบุคลากร ศูนย์การศึกษาพิเศษประจำจังหวัดกาญจนบุรี

สมมติฐานของการวิจัย

- 1) คุณภาพชีวิตการทำงานของบุคลากร ศูนย์การศึกษาพิเศษ ประจำจังหวัดกาญจนบุรี อยู่ในระดับปานกลาง
- 2) คุณภาพชีวิตการทำงานของบุคลากร ศูนย์การศึกษาพิเศษ ประจำจังหวัดกาญจนบุรี ที่มีประสบการณ์การทำงานต่างก็มีคุณภาพชีวิตในการปฏิบัติงานแตกต่างกัน

กรอบแนวคิดของการวิจัย

จากทบทวนวรรณกรรมเอกสาร ตำรา ตามแนวคิดและทฤษฎีเกี่ยวกับคุณภาพชีวิตการทำงานของบุคลากร ผู้วิจัยสามารถพัฒนานำมาใช้ในการกำหนดกรอบแนวคิดการวิจัย ปรากฏภาพ ดังนี้



ภาพที่ 1 กรอบแนวคิดการวิจัย

ที่มา : Richard E. Walton. (1973.pp, 12-16)

วิธีดำเนินการวิจัย

การวิจัยครั้งนี้ ผู้วิจัยได้กำหนดรายละเอียดต่างๆ เกี่ยวกับระเบียบวิธีวิจัย ประกอบด้วย แผนแบบการวิจัยประชากรและกลุ่มตัวอย่าง เทคนิควิธีการสุ่มตัวอย่างตัวแปรที่ศึกษา เครื่องมือที่ใช้ในการวิจัย การสร้างและตรวจสอบคุณภาพเครื่องมือ การเก็บรวบรวมข้อมูล การวิเคราะห์ข้อมูลสถิติที่ใช้ในการวิเคราะห์ข้อมูลและการนำเสนอข้อมูลเป็นการวิจัยเชิงพรรณนา (Descriptive Research) ที่มีแผนแบบของการวิจัยในลักษณะของกลุ่มตัวอย่างเดียวตรวจสอบสภาพตามที่เป็นจริง โดยไม่มีการทดลอง (the one-shot, non-experimental case study)

ประชากรและกลุ่มตัวอย่าง

ประชากรที่ใช้ในการวิจัยครั้งนี้ คือ บุคลากร ศูนย์การศึกษาพิเศษ ประจำจังหวัดกาญจนบุรี จำนวน 90 คน จำแนกกลุ่มตัวอย่างของบุคลากร ศูนย์การศึกษาพิเศษ ประจำจังหวัดกาญจนบุรี โดยผู้วิจัยใช้ตารางของเครจซี่และมอร์แกน (Krejcie and Morgan, 1970 p, 608) ได้กลุ่มตัวอย่างของบุคลากร ศูนย์การศึกษาพิเศษ ประจำจังหวัดกาญจนบุรี รวมทั้งสิ้น 73 คน และทำการสุ่มแบบช่วงชั้น



เครื่องมือที่ใช้ในการวิจัย

เครื่องมือที่ใช้ในการวิจัยครั้งนี้ เป็นแบบสอบถามที่ผู้วิจัยพัฒนาขึ้นจากการทบทวนวรรณกรรม เอกสาร ตำรา แนวคิด ทฤษฎีและงานวิจัยที่เกี่ยวข้อง แบ่งออกเป็น 2 ตอน ดังนี้

ตอนที่ 1 คำถามเกี่ยวกับสถานภาพของผู้ให้ข้อมูล ได้แก่ เพศ อายุ วุฒิการศึกษา ประสบการณ์การทำงาน อัตราเงินเดือน และลักษณะของอาชีพ 6 ข้อ มีลักษณะเป็นแบบตัวเลือกที่กำหนดคำตอบไว้ (Check list)

ตอนที่ 2 คำถามเกี่ยวกับคุณภาพชีวิตการทำงานของบุคลากร ศูนย์การศึกษาพิเศษ ประจำจังหวัดกาญจนบุรี เป็นลักษณะคำถามเป็นมาตราส่วนประเมินค่า (Likert, R. 1987 อ้างถึงใน เพ็ญแข ศิริวรรณ และคณะ, 2551, หน้า 25) (Rating Scale) จำนวน 8 ด้าน ประกอบด้วย 1) ค่าตอบแทนที่เพียงพอและยุติธรรม จำนวน 5 ข้อ 2) สภาพการทำงานที่คำนึงถึงความปลอดภัยและสุขอนามัย จำนวน 5 ข้อ 3) ความมั่นคงและความก้าวหน้าในการทำงาน จำนวน 5 ข้อ 4) โอกาสในการพัฒนาความรู้ความสามารถของบุคคล จำนวน 5 ข้อ 5) การบูรณาการทางสังคมหรือการทำงานร่วมกัน จำนวน 5 ข้อ 6) ธรรมเนียมในองค์กรหรือประชาธิปไตยในองค์กร จำนวน 5 ข้อ 7) ความสมดุลระหว่างงานกับชีวิตส่วนตัว จำนวน 5 ข้อ และ 8) ลักษณะงานที่เป็นประโยชน์ต่อสังคม จำนวน 5 ข้อ รวมทั้งสิ้นจำนวน 40 -ข้อ

การสร้างและตรวจสอบคุณภาพเครื่องมือ

เครื่องมือที่ใช้ในการวิจัย ได้แก่ แบบสอบถามเกี่ยวกับคุณภาพชีวิตการทำงานของบุคลากร ศูนย์การศึกษาพิเศษประจำจังหวัดกาญจนบุรี

การตัดสินดัชนีความสอดคล้องตามเกณฑ์ ตรวจสอบความสอดคล้องระหว่างข้อคำถามในแบบสอบถามกับนิยามศัพท์เฉพาะที่กำหนดไว้ในแต่ละด้าน ตามแนวคิดการหาค่าดัชนีความสอดคล้องของผู้เชี่ยวชาญ 3 คน เพื่อตรวจสอบความตรงตามเนื้อหา (Content Validity) ความตรงตามโครงสร้าง (Construct Validity) และการใช้ภาษา (Wording) ได้ค่า IOC อยู่ระหว่าง .67-1.00 ซึ่งเป็นไปตามเกณฑ์ทุกข้อ

ผู้วิจัยได้นำเครื่องมือดังกล่าว ไปทดสอบ (Try out) กับบุคลากรที่ไม่ใช่กลุ่มเป้าหมาย แต่มีคุณลักษณะเช่นเดียวกัน จำนวน 30 คน แล้วนำมาพิจารณาตรวจสอบความเหมาะสมอีกครั้งหนึ่ง จึงนำเครื่องมือไปเก็บข้อมูลจากกลุ่มตัวอย่างและนำผลการตอบแบบสอบถามไปคำนวณหาค่าความเชื่อมั่น (Reliability) แบบสอบถาม โดยใช้สถิติสัมประสิทธิ์ แอลฟา

(α - Coefficient) ของครอนบราค (Cronbach's. Alpha อ้างถึงในลัดดาวัลย์ เพชรโรจน์. 2547 หน้า 232-236) และค่าความเที่ยงของแบบสอบถามทั้งฉบับเท่ากับ .98 แสดงว่า ค่าความเชื่อมั่นที่วิเคราะห์ได้มีค่าสูงกว่าเกณฑ์ที่กำหนดได้เครื่องมือฉบับที่สมบูรณ์ เพื่อนำไปใช้เก็บรวบรวมข้อมูลในการวิจัย ต่อไป



การเก็บรวบรวมข้อมูล

1. ผู้วิจัยทำหนังสือถึงอธิการบดี วิทยาลัยทองสุข เพื่อออกหนังสือขอความอนุเคราะห์อนุญาตเก็บรวบรวมข้อมูลจาก ผู้อำนวยการศูนย์การศึกษาพิเศษ ประจำจังหวัดกาญจนบุรี
2. ผู้วิจัยนัดหมายวันเก็บรวบรวมข้อมูลกลับคืน ในกรณีที่บุคลากรของศูนย์การศึกษาพิเศษ ประจำจังหวัดกาญจนบุรี ส่งแบบสอบถามไม่ทัน ผู้วิจัยได้ติดต่อและติดตามประสานงานกลับผู้อำนวยการศูนย์การศึกษาพิเศษ ประจำจังหวัดกาญจนบุรี อีกครั้งหนึ่ง เพื่อส่งแบบสอบถามกลับคืนมายัง บัณฑิตวิทยาลัย วิทยาลัยทองสุข กรุงเทพมหานคร
3. เมื่อผู้วิจัยได้รับแบบสอบถามกลับมาตรวจสอบความสมบูรณ์ ตามจำนวน 73 ฉบับ คิดเป็นร้อยละ 100 และจัดลำดับข้อมูล เพื่อนำข้อมูลเหล่านั้น ไปวิเคราะห์และประมวลผลต่อไป

สถิติที่ใช้ในการวิเคราะห์ข้อมูล

1. การวิเคราะห์สถานภาพของผู้ให้ข้อมูล โดยใช้ ความถี่ (Frequency) ร้อยละ (Percentage)
2. การวิเคราะห์ระดับคุณภาพชีวิตการทำงานของบุคลากร ศูนย์การศึกษาพิเศษประจำจังหวัดกาญจนบุรี โดยการหาค่าเฉลี่ย (\bar{X}) และส่วนเบี่ยงเบนมาตรฐาน (S.D.) โดยภาพรวมและรายด้านแล้วนำค่าเฉลี่ย (\bar{X}) ที่ได้เทียบกับ เกณฑ์ตามแนวคิดของเบสต์ (Best W. John. 1997 p, 190)
3. เปรียบเทียบคุณภาพชีวิตการทำงานของบุคลากร ศูนย์การศึกษาพิเศษ ประจำจังหวัดกาญจนบุรี การวิเคราะห์ความแปรปรวนทางเดียว (One – way ANOVA) ด้วยวิธีทดสอบเอฟ (f – test) โดยใช้โปรแกรมสำเร็จรูป

ผลการวิจัย

การนำเสนอผลการวิเคราะห์ข้อมูลและการแปลผลข้อมูลในการวิจัยครั้งนี้ ผู้วิจัยได้นำเสนอในรูปแบบความเรียงและตารางประกอบ ดังนี้

1. ผลการวิเคราะห์คุณภาพชีวิตการทำงานของบุคลากร โดยใช้ ค่าเฉลี่ย ส่วนเบี่ยงเบนมาตรฐาน โดยภาพรวมและรายด้าน ดังตาราง 1

ตาราง 1 ผลการวิเคราะห์คุณภาพชีวิตการทำงานของบุคลากร โดยภาพรวมและรายด้าน

		(n = 73)		
รายด้าน	คุณภาพชีวิตการทำงานของบุคลากร	\bar{X}	S.D.	แปลผล
1	คำตอบแทนที่เพียงพอและยุติธรรม	3.67	.68	มาก



2	สภาพการทำงานที่คำนึงถึงความปลอดภัยและสุขอนามัย	4.26	.53	มาก
3	ความมั่นคงและความก้าวหน้าในการทำงาน	4.20	.47	มาก
4	โอกาสในการพัฒนาความรู้ความสามารถของบุคคล	4.06	.56	มาก
5	การบูรณาการทางสังคมหรือการทำงานร่วมกัน	4.26	.51	มาก
6	ธรรมเนียมในองค์กรหรือประชาธิปไตยในองค์กร	4.25	.53	มาก
7	ความสมดุลระหว่างงานกับชีวิตส่วนตัว	4.05	.50	มาก
8	ลักษณะงานที่เป็นประโยชน์ต่อสังคม	4.29	.50	มาก
รวม		4.13	.42	มาก

จากตารางที่ 1 พบว่า คุณภาพชีวิตการทำงานของบุคลากร ศูนย์การศึกษาพิเศษ ประจำจังหวัดกาญจนบุรี โดยภาพรวมอยู่ในระดับมาก ($\bar{X} = 4.13$, S.D. = .42) เมื่อพิจารณาเป็นรายด้านจากค่าเฉลี่ยมากไปหาน้อย ส่วนใหญ่คือ ลักษณะงานที่เป็นประโยชน์ต่อสังคม ($\bar{X} = 4.29$, S.D. = .50) รองลงมาคือ การบูรณาการทางสังคมหรือการทำงานร่วมกัน ($\bar{X} = 4.26$, S.D. = .51) สภาพการทำงานที่คำนึงถึงความปลอดภัยและสุขอนามัย ($\bar{X} = 4.26$, S.D. = .53) ธรรมเนียมในองค์กรหรือประชาธิปไตยในองค์กร ($\bar{X} = 4.25$, S.D. = .53) ความมั่นคงและความก้าวหน้าในการทำงาน ($\bar{X} = 4.20$, S.D. = .47) โอกาสในการพัฒนาความรู้ความสามารถของบุคคล ($\bar{X} = 4.06$, S.D. = .56) ความสมดุลระหว่างงานกับชีวิตส่วนตัว ($\bar{X} = 4.05$, S.D. = .47) และน้อยที่สุดคือ ค่าตอบแทนที่เพียงพอและยุติธรรม ($\bar{X} = 3.67$, S.D. = .68) ตามลำดับ

2. ผลการวิเคราะห์เปรียบเทียบคุณภาพชีวิตในการปฏิบัติงานของบุคลากร ศูนย์การศึกษาพิเศษ ประจำจังหวัดกาญจนบุรี จำแนกตามประสบการณ์การทำงาน โดยใช้สถิติการวิเคราะห์ความแปรปรวนทางเดียว (One-way ANOVA) ด้วยวิธีทดสอบเอฟ (f-test) รายละเอียดแสดงตาราง 2 ดังนี้

ตาราง 2 การวิเคราะห์เปรียบเทียบคุณภาพชีวิตการทำงานของบุคลากร ศูนย์การศึกษาพิเศษ ประจำจังหวัดกาญจนบุรี จำแนกตามประสบการณ์การทำงาน

(N = 73)

คุณภาพชีวิตการทำงานของบุคลากร	แหล่งความแปรปรวน	SS	df	MS	F	p
ค่าตอบแทนที่เพียงพอและยุติธรรม	ระหว่างกลุ่ม	7.510	3	2.503	4.304	.108
	ภายในกลุ่ม	40.131	69	.582		
	รวม	47.641	72			



คุณภาพชีวิตการทำงานของบุคลากร	แหล่งความแปรปรวน	SS	df	MS	F	p
สภาพการทำงานที่คำนึงถึงความปลอดภัยและสุขอนามัย	ระหว่างกลุ่ม	2.842	3	.947	1.659	.184
	ภายในกลุ่ม	39.413	69	.571		
	รวม	42.255	72			
ความมั่นคงและความก้าวหน้าในการทำงาน	ระหว่างกลุ่ม	37.852	3	2.617	4.754	.185
	ภายในกลุ่ม	37.982	69	.550		
	รวม	45.834	72			
โอกาสในการพัฒนาความรู้ความสามารถของบุคคล	ระหว่างกลุ่ม	2.838	3	.946	2.410	.074
	ภายในกลุ่ม	27.080	69	.392		
	รวม	29.918	72			
การบูรณาการทางสังคมหรือการทำงานร่วมกัน	ระหว่างกลุ่ม	3.584	3	1.195	2.665	.055
	ภายในกลุ่ม	30.931	69	.448		
	รวม	34.515	72			
ธรรมเนียมในองค์กรหรือประชาธิปไตยในองค์กร	ระหว่างกลุ่ม	1.126	3	.375	.756	.523
	ภายในกลุ่ม	34.275	69	.497		
	รวม	35.402	72			
ความสมดุลระหว่างงานกับชีวิตส่วนตัว	ระหว่างกลุ่ม	3.136	3	1.045	1.994	.123
	ภายในกลุ่ม	36.170	69	.524		
	รวม	39.306	72			
ลักษณะงานที่เป็นประโยชน์ต่อสังคม	ระหว่างกลุ่ม	.536	3	.179	.273	.845
	ภายในกลุ่ม	45.245	69	.656		
	รวม	45.781	72			
รวม	ระหว่างกลุ่ม	3.320	3	1.107	2.957	.058
	ภายในกลุ่ม	25.820	69	.374		
	รวม	29.140	72			

* $P \leq .05$

จากตาราง 2 พบว่า บุคลากรของศูนย์การศึกษาพิเศษ ประจำจังหวัดกาญจนบุรี จำแนกประสบการณ์ การทำงานต่างกัน ซึ่งบุคลากรของศูนย์การศึกษาพิเศษ ประจำจังหวัดกาญจนบุรี มีคุณภาพชีวิตการทำงาน โดยภาพรวมและรายด้านไม่แตกต่างกัน ($f = 2.957$, $P > .05$) อย่างมีนัยสำคัญทางสถิติที่ระดับ .05



อภิปราย

จากการศึกษาเปรียบเทียบคุณภาพชีวิตการทำงานของบุคลากร ศูนย์การศึกษาพิเศษประจำจังหวัดกาญจนบุรี ผลการวิจัย ดังนี้

1) คุณภาพชีวิตการทำงานของบุคลากร ศูนย์การศึกษาพิเศษประจำจังหวัดกาญจนบุรี โดยภาพรวมอยู่ในระดับมาก ไม่เป็นไปตามสมมติฐานข้อที่ 1 ที่ตั้งไว้ ทั้งนี้เนื่องจากบุคลากรประสบการณ์การทำงานมีความรู้สึกพึงพอใจต่อการปฏิบัติงาน และเห็นว่า การปฏิบัติงานทำให้ลักษณะงานที่เป็นประโยชน์ต่อการบูรณาการทางสังคมหรือการทำงานร่วมกัน ได้รับการตอบสนอง ทั้งทางด้านร่างกายจิตใจและสังคมอย่างเพียงพอ ซึ่งไม่สอดคล้องกับผลการศึกษารณชฤดี ป้องกันภัย (2557 หน้า 117-119) คุณภาพชีวิตการทำงานของพนักงานการเคหะแห่งชาติ กรณีศึกษา พนักงานผู้ปฏิบัติหน้าที่ในสำนักงานใหญ่ ผลการศึกษาพบว่า ในภาพรวมของระดับคุณภาพชีวิตการทำงาน มีค่าเฉลี่ยเท่ากับ 2.89 ซึ่งอยู่ในระดับปานกลาง และยังไม่สอดคล้องกับสอดคล้องกับสมศรี เก่งขุนทด (2554 หน้า 64) ได้ทำการวิจัยเรื่อง การเปรียบเทียบคุณภาพชีวิตการทำงานของข้าราชการพนักงานองค์การบริหารส่วนตำบลในเขตอำเภอเทพารักษ์และอำเภอด่านขุนทด จังหวัดนครราชสีมา พบว่า คุณภาพชีวิตการทำงานของบุคลากรองค์การบริหารส่วนตำบลในเขตอำเภอด่านขุนทด ส่วนใหญ่ อยู่ในระดับปานกลาง ที่เป็นเช่นนี้เพราะที่ผ่านมาผู้บริหารศูนย์การศึกษาพิเศษ มิให้ความสำคัญต่อผู้ใต้บังคับบัญชาในเรื่องของคุณภาพชีวิตการทำงานของบุคลากรมากนัก อาจเป็นเพราะเห็นว่าศูนย์การศึกษาพิเศษ เป็นหน่วยงานของภาครัฐที่มีสวัสดิการอยู่แล้ว จึงไม่ได้มีการรายงานข้อมูลเกี่ยวกับคุณภาพชีวิตการทำงานของบุคลากรเสนอผู้บังคับบัญชาตามระดับชั้นให้รับทราบ ดังแสดงในผลการวิจัยที่ชี้ให้เห็นว่า ผู้บริหารศูนย์การศึกษาพิเศษ

ควรส่งเสริมบุคลากรที่มีประสบการณ์การทำงานต่างกัน และเปิดโอกาสในการพัฒนาความรู้ความสามารถของบุคคลความสมดุลระหว่างงานกับชีวิตส่วนตัว และค่าตอบแทนที่เพียงพอและยุติธรรม เพื่อยกระดับคุณภาพชีวิตการทำงานของบุคลากร ตามแนวคิดของ Walton (1973 pp,12-16 อ้างถึงในลัดดาวัลย์ สุกุลสุข. 2550 หน้า 16-21) กล่าวว่า การพัฒนาความสามารถของบุคลากรในองค์กรเป็นเรื่องที่มีความสำคัญอย่างยิ่งที่องค์กร ต้องคำนึงอยู่ตลอดเวลา เป็นเรื่องจำเป็นอย่างหนึ่งที่ต้องมีการพัฒนาการ ด้านความรู้อย่างต่อเนื่องเพราะสภาพสังคม การเมือง เศรษฐกิจมีการเปลี่ยนแปลงตลอดเวลา ทั้งยังเป็นการเปลี่ยนแปลงที่รวดเร็วทั้งภายในและภายนอกองค์กร การบริหารในองค์กรต่าง ๆ จึงต้องเน้นที่ความรู้ความชำนาญและความสามารถในการปฏิบัติงานของบุคลากรแต่สอดคล้องกับผลการศึกษาของณัฐกฤตา บัวทอง. (2554 หน้า 64-76) เรื่องการศึกษาคุณภาพชีวิตการทำงานของข้าราชการครูโรงเรียนอนุบาลพนัสพิทยาลัย สังกัด สำนักงานเขตพื้นที่การศึกษาประถมศึกษาลบุรี เขต 2 ผลการวิจัยพบว่า คุณภาพชีวิตในการทำงานของข้าราชการครู อยู่ในระดับมาก และยังไม่สอดคล้องกับจากการศึกษาของจันทร์ทิมา รุ่งเรือง (2553 หน้า 72-74) เรื่อง การศึกษาคุณภาพชีวิตการทำงานของครูเขตธนบุรี สังกัด กรุงเทพมหานคร ผลการวิจัยพบว่า คุณภาพชีวิตการทำงานของครูเขตธนบุรี สังกัด กรุงเทพมหานคร โดยรวมอยู่ในระดับมาก



2) การเปรียบเทียบคุณภาพชีวิตการทำงานของบุคลากร ศูนย์การศึกษาพิเศษประจำจังหวัดกาญจนบุรี ที่มีประสบการณ์การทำงานต่างก็มีคุณภาพชีวิตในการปฏิบัติงาน โดยภาพรวมไม่แตกต่างกัน ไม่เป็นไปตามสมมติฐานข้อที่ 2 ทั้งนี้เนื่องจาก บุคลากรที่มีประสบการณ์การทำงานต่างก็มีความคิดเห็นเรื่องคุณภาพชีวิตในการปฏิบัติงาน ดังแสดงในผลการวิจัยที่ชี้ให้เห็นว่า ลักษณะงานที่เป็นประโยชน์ต่อสังคม การบูรณาการทางสังคมหรือการทำงานร่วมกัน การทำงานที่คำนึงถึงความปลอดภัยและสุขอนามัย ธรรมชาติในองค์กรหรือประชาธิปไตยในองค์กร และความมั่นคงและความก้าวหน้าในการทำงานมีผลต่อคุณภาพชีวิตการทำงานของบุคลากร ผู้วิจัยเสนอว่า ผู้บริหารศูนย์การศึกษาพิเศษ ควรให้ความสำคัญต่อคุณภาพชีวิตการทำงานของบุคลากร ศูนย์การศึกษาพิเศษ ด้านค่าตอบแทนที่เพียงพอและยุติธรรม ซึ่งจะทำให้คุณภาพชีวิตการทำงานของบุคลากรดีขึ้นสอดคล้องกับผลการวิจัยของอารี สังข์ศิลป์ชัย (2548 หน้า 93-96) เรื่อง คุณภาพชีวิตการทำงานของครูผู้สอนในโรงเรียนสังกัดสำนักงานเขตพื้นที่การศึกษานครปฐม ผลการวิจัยผลการวิเคราะห์ความแปรปรวน เพื่อเปรียบเทียบคุณภาพชีวิตของครู จำแนกตามประสบการณ์ทำงานในหน้าที่ พบว่า ผู้ที่มีประสบการณ์งานในหน้าที่ต่างกัน จะมีคุณภาพชีวิตการทำงาน โดยรวมและรายด้านไม่แตกต่างกัน เนื่องจากทริโอโล อัลจีเออร์ สวอร์ท (Triolo, Allgeier, Schwartz. 1995 p 43) อธิบายว่า จำนวนปีของการปฏิบัติงานทำให้บุคคลมีประสบการณ์ในการทำงานมากขึ้น สามารถปรับตัวต่อการเปลี่ยนแปลงได้ง่ายและไม่กลัวต่อการเปลี่ยนแปลง เพราะความมั่นใจในประสบการณ์และความชำนาญของตนเองคุณภาพชีวิตการทำงานจะอยู่ในระดับที่ดีแต่ในทางกลับกันผู้ที่มีประสบการณ์ในการทำงานมานานจนใกล้เกษียณอายุ อาจเกิดความเคยชินไม่อยากจะปรับเปลี่ยนตัวเอง และอาจจะไม่พึงพอใจต่อการเปลี่ยนแปลงที่เกิดขึ้นคุณภาพชีวิตการทำงานก็อาจลดลงได้

ข้อเสนอแนะ

ข้อเสนอแนะสำหรับสถานศึกษา

1. ผู้บริหารสถานศึกษาควรนำผลการวิจัยนี้ไปเป็นแนวทางในการพัฒนาคุณภาพชีวิตการทำงานของบุคลากร
2. วางแผนการบริหารจัดการสถานศึกษาให้สอดคล้องกับคุณภาพชีวิตการทำงานของบุคลากรในสถานศึกษา
3. จัดระบบคุณภาพชีวิตการทำงานของบุคลากร โดยส่งบุคลากรไปเรียนรู้ เพื่อเพิ่มสมรรถนะของบุคลากร
4. สนับสนุน ส่งเสริมบุคลากร สร้างเครือข่าย เพื่อแลกเปลี่ยนเรียนรู้ในการปฏิบัติงานกับสถานศึกษาอื่น ๆ



ข้อเสนอแนะเพื่อการวิจัยครั้งต่อไป

1. ควรศึกษาความสัมพันธ์คุณภาพชีวิตการทำงานของบุคลากร ศูนย์การศึกษาพิเศษประจำจังหวัดกาญจนบุรี
2. ควรศึกษาการบริหารตามหลักธรรมาภิบาลที่ส่งผลต่อคุณภาพชีวิตการทำงานของบุคลากร ศูนย์การศึกษาพิเศษประจำจังหวัดกาญจนบุรี
3. ควรศึกษาอิทธิพลที่ส่งผลต่อคุณภาพชีวิตการทำงานของบุคลากร ศูนย์การศึกษาพิเศษประจำจังหวัดกาญจนบุรี

บรรณานุกรม

- จันทร์ทิมา รุ่งเรือง. (2553). *การศึกษาคุณภาพชีวิตการทำงานของครูเขตธนบุรี สังกัดกรุงเทพมหานคร*. วิทยานิพนธ์การบริหารการศึกษา. หลักสูตรปริญญาศึกษาศาสตรมหาบัณฑิต. มหาวิทยาลัยรามคำแหง.
- ชัยอนันต์ ริชีวะ. (2544). *การศึกษาคุณภาพชีวิตในการทำงานของบริษัทเอกชน*. วิทยานิพนธ์. ปริญญา มหาบัณฑิต คณะบริหารธุรกิจ มหาวิทยาลัยหอการค้าไทย.
- ณัฐกฤตา บัวทอง. (2554). *การศึกษาคุณภาพชีวิตการทำงานของข้าราชการครู โรงเรียนอนุบาลพนัสศึกษาลัย สังกัดสำนักงานเขตพื้นที่การศึกษาประถมศึกษาชลบุรี เขต 2*.
- ดารุณี สงวนสิทธิ์. (2550). *คุณภาพชีวิตในการทำงานของพนักงานธนาคารออมสินเขตฉะเชิงเทรา เขตปราจีนบุรีและเขตวารสารบัณฑิตศึกษา มหาวิทยาลัยราชภัฏวไลยอลงกรณ์ ในพระบรมราชูปถัมภ์. ปีที่ 8 ฉบับที่ 1 มกราคม-เมษายน 2557*.
- ปวรัตน์ เลิศสุวรรณเสรี. (2554). *ความพึงพอใจในการปฏิบัติงานของบุคลากรวิทยาลัยราชพฤกษ์ ประจำปีการศึกษา 2554*. รายงานการวิจัย. นนทบุรี: วิทยาลัยราชพฤกษ์. ถ่ายเอกสาร.
- ผจญ เฉลิมสาร. (2540). *คุณภาพชีวิตการทำงานของพนักงานระดับกลาง: ศึกษาเฉพาะกรณีโรงงานในนิคมอุตสาหกรรมเวลโกร์ จังหวัดฉะเชิงเทรา*. ภาคนิพนธ์ ปริญญาพัฒนบริหารศาสตรมหาบัณฑิต. สาขาพัฒนาสังคม, คณะพัฒนาสังคมและสิ่งแวดล้อมสถาบัน บัณฑิตพัฒนบริหารศาสตร.
- พงศ์ หรดาล. (2547). *จิตวิทยาอุตสาหกรรม*. (พิมพ์ครั้งที่ 7). กรุงเทพฯ : มหาวิทยาลัยราชภัฏพระนคร.
- รณชฤดี ป้องกันภัย (2557). *คุณภาพชีวิตการทำงานของพนักงานการเคหะแห่งชาติ : กรณีศึกษาพนักงานผู้ปฏิบัติหน้าที่ในสำนักงานใหญ่*. วิทยานิพนธ์. หลักสูตรศิลปศาสตรมหาบัณฑิต. (การบริหารการพัฒนาสังคม) คณะพัฒนาสังคมและสิ่งแวดล้อม สถาบันบัณฑิตพัฒนบริหารศาสตร.



- ลัดดาวัลย์ เพชรโรจน์. (2547). สถิติสำหรับการวิจัยและเทคนิคการใช้ SPSS (Statistics For Research and SPSS Application Techniques). ฉบับปรับปรุงครั้งที่ 2 กรุงเทพฯ: เจริญดี มั่นคงการพิมพ์.
- ลัดดาวัลย์ สกกุลสุข. (2550). คุณภาพชีวิตการทำงานของพนักงานที่ปฏิบัติงาน ณ ท่าอากาศยานกรุงเทพ บริษัท ท่าอากาศยานไทย จำกัด (มหาชน). วิทยานิพนธ์. ปริญญามหาบัณฑิต มหาวิทยาลัยราชภัฏพระนคร.
- ศิริพันธ์ กิตติสุขสถิต. และคณะ. (2555). คุณภาพชีวิต การทำงานและความสุข. พิมพ์ครั้งที่ 1 โรงพิมพ์ธรรมดาเพรส. กรุงเทพมหานคร.
- ศูนย์การศึกษาพิเศษ. (2558). สรุปรายงานการประชุม ประจำปีงบประมาณ 2558. ศูนย์การศึกษาพิเศษ ประจำจังหวัดกาญจนบุรี.
- สมเกียรติ ชอบผล. (2554). สำนักงานคณะกรรมการการศึกษาขั้นพื้นฐาน. กระทรวงศึกษาธิการ. ยอดครูผู้มีอุดมการณ์ โครงการ “ตามรอยเกียรติยศครูผู้มีอุดมการณ์และจิตวิญญาณครู” พ.ศ. 2554. กรุงเทพมหานคร : โรงพิมพ์ชุมนุมสหกรณ์การเกษตรแห่งประเทศไทย จำกัด.
- สมศรี เกงขุนทด. (2554). การเปรียบเทียบคุณภาพชีวิตการทำงานของข้าราชการพนักงานองค์การบริหาร ส่วนตำบลในเขตอำเภอเทพารักษ์และอำเภอด่านขุนทดจังหวัดนครราชสีมา. วิทยานิพนธ์. รัฐประศาสนศาสตรมหาบัณฑิต สาขาวิชารัฐประศาสนศาสตร์ มหาวิทยาลัยเทคโนโลยีสุรนารี. นครราชสีมา.
- สันติ บางอ้อ. (2540). การสร้างคุณภาพชีวิตที่ดีในการทำงาน. Productivity World. (2 กรกฎาคม-สิงหาคม 2540).
- สำนักงานคณะกรรมการการศึกษาขั้นพื้นฐาน. (2554). กระทรวงศึกษาธิการ. ยอดครูผู้มีอุดมการณ์ โครงการ “ตามรอยเกียรติยศครูผู้มีอุดมการณ์และจิตวิญญาณครู” พ.ศ. 2554. กรุงเทพมหานคร : โรงพิมพ์ชุมนุมสหกรณ์การเกษตรแห่งประเทศไทย จำกัด. 1.
- สำนักงานกองทุนสนับสนุนการสร้างเสริมสุขภาพ. (2555) ทิศทาง เป้าหมาย และยุทธศาสตร์ ระยะ 10 ปี (2555-2564) กองทุนสนับสนุนการสร้างเสริมสุขภาพ.
- สำนักงานคณะกรรมการพัฒนาการเศรษฐกิจและสังคมแห่งชาติ. (2554). สรุปสาระสำคัญแผนพัฒนาเศรษฐกิจและสังคมแห่งชาติ. ฉบับที่ 11 พ.ศ. 2555-2559. กรุงเทพฯ: 2.
- อารี สังข์ศิลป์ชัย. (2548). คุณภาพชีวิตการทำงานของครูผู้สอนในโรงเรียนสังกัด สำนักงานเขตพื้นที่การศึกษานครปฐม. วิทยานิพนธ์. หลักสูตรปริญญาครุศาสตรมหาบัณฑิต. สาขาการบริหารการศึกษา มหาวิทยาลัยราชภัฏนครปฐม.



- Best and Jame V. Kahn. (1997). *Research in Education*. (7th ed). Boston : Allyn and Bacon.
- Davis. L.E. (1997). *Ewhancing the quality of working life: developments in the United Stater*. International Labour Review.
- E.W. Kerce and S.B. Kewley. (1993). *Quality of Work Life in Organizations Methods and Benefits*. in *Improving Organizational Survey : New Directions Methods and Applications*. Newbury Park : SAGE Publications. p. 188.
- Likert, R. (1987). *The Method of Constructing and Attitude Scale, Reading in Attitude Theory and Measurement*. New York : Wiley & Son.
- Krejcie, Robert V. ; & Daryle W. Morgan. (1970). *Determining Sample Size for Research Activities, Educational and Psychological Measurement*. 30(3)
- Merton. Herbert C. (1977). *A Look at Factors Affecting the Quality of Working Life*. Monthly Labour Review. 9 (12),
- Oliver. J.P.J.. (1996). *Quality of Life and Mental Health Service*. London : Rout ledge.
- Richard E. Walton. (1973). *“Improving the Quality of Working Life.”* Harvard Business Review. (May-June 1974).
- United Nations. (2009). *Human Development Report 2009*. New York, USA: United Nations
- Triolo, P.K., Allgeier, P.A. & Schwartz, C.E. (1995). *Lay off survivor sickness. : Minimizing the sequelae of organizational transformation*.



ศึกษาปริทัศน์ : กรวยแห่งการเรียนรู้

มนัสวี ศรีนนท์

สถาบันนวัตกรรมการเรียนรู้ มหาวิทยาลัยมหิดล

อีเมล: b_av7@hotmail.com

บทคัดย่อ

บทความเรื่องนี้สรุปได้ว่า การเรียนการสอนแบบ Active Learning มีความจำเป็นและควรต่อการจัดการเรียนการสอนเป็นอย่างยิ่ง เพราะกระบวนการเรียนรู้แบบ Active Learning เป็นกระบวนการที่ผู้เรียนได้เรียนรู้ผ่านการปฏิบัติจนส่งผลให้ผู้เรียนมีทักษะและจดจำได้แม่นยำ ดังนั้น กรวยแห่งการเรียนรู้จึงเป็นรูปแบบการเรียนรู้ผ่านการทำกิจกรรมระหว่างการเรียนการสอนในห้องเรียน โดยผู้สอนสามารถตั้งคำถามและผู้เรียนตอบคำถามได้เลย และผู้สอนสามารถดูผลการตอบคำถามของผู้เรียนได้ทันที ผู้เรียนก็มีความตื่นตัวกับผลลัพธ์ในงานของตนด้วย

คำสำคัญ: กรวยแห่งการเรียนรู้, การเรียนการสอนแบบ Aactive Learning



Cone of learning

Manaswee Seenon

Institute for innovative learning, Mahidol University

E-mail: b_av7@hotmail.com

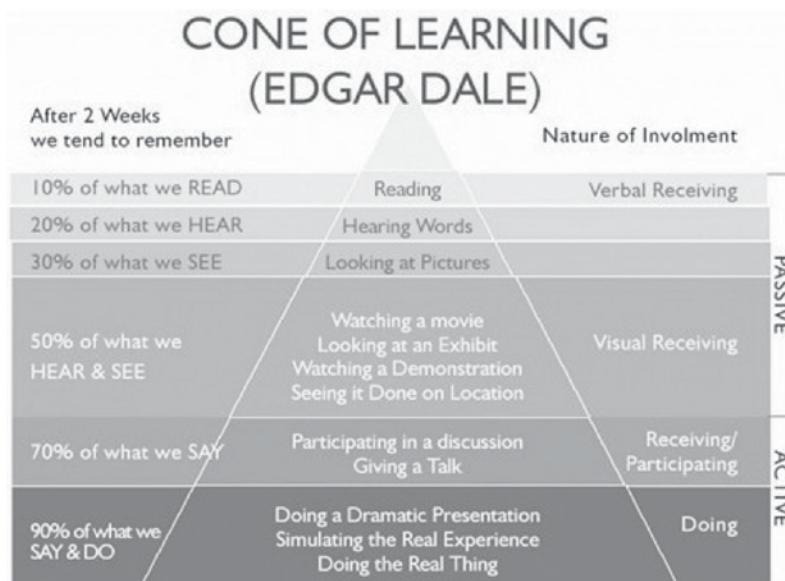
ABSTRACT

This article concludes that Active learning is essential of learning process that students learn how to be an active learner. Active Learning can practice through the process of training thus students will receive skills and remembering. Therefore, we can call it, a cone of learning, which is one kind of learning approach while doing activities in the classroom. Furthermore, teacher can use asking and answer technique; in addition, the teacher can measure students' comprehension immediately. Moreover, students were also excited with the results of their performances.

Keywords: Cone of learning, Active learning



จากการที่ได้เข้าไปร่วมการประชุม WUNCA หรือ การประชุมเชิงปฏิบัติการ เรื่อง “การดำเนินกิจกรรมบนระบบเครือข่ายสารสนเทศเพื่อพัฒนาการศึกษา ครั้งที่ 32 (Workshop on UniNet Network and Computer Application: 32nd WUNCA) Workshop ที่ผู้เขียนได้มีโอกาสเรียนรู้เรื่องการประยุกต์ใช้โปรแกรมเพื่อจัดการเรียนการสอนแบบ Active Learning ซึ่งเป็นวิธีการสอนที่มีการนำเทคโนโลยีมาช่วยจัดการเรียนการสอนให้น่าสนใจและมีความหลากหลายมากยิ่งขึ้นกว่าเดิม สำหรับในเรื่องนี้ ผู้เขียนคิดว่าน่าจะมีหลายคนสงสัยว่า เรามีความจำเป็นมากน้อยแค่ไหนที่จะต้องจัดการเรียนการสอนแบบ Active Learning ตอบได้เลยว่า มีความจำเป็นมากและควรอย่างยิ่งที่จะจัดการเรียนการสอนแบบนี้ เพราะกระบวนการเรียนรู้แบบ Active Learning นี้เป็นกระบวนการที่ผู้เรียนได้ลงมือกระทำหรือเรียนรู้ผ่านการปฏิบัติซึ่งจะส่งผลให้ผู้เรียนมีทักษะและสามารถจดจำได้ในระยะยาว อนึ่ง การปฏิบัติบ่อยๆ หรือการเรียนรู้จากสภาพความเป็นจริงมักทำให้เกิดทักษะได้แน่นอน เช่น การนำเสนอผลงานทางวิชาการ การเรียนรู้จากสถานการณ์จำลอง การเสนอความคิดเห็นและการลงมือปฏิบัติจริง ย่อมสนับสนุนให้เกิดการเรียนรู้ของคนเราถึง 90 % เลยทีเดียว ดังที่ Edgar Dale (2012) กล่าวไว้ในกรวยแห่งการเรียนรู้ (cone of learning) ดังนี้



ภาพจาก : http://hlwiki.slais.ubc.ca/index.php/File:Edgar_cone.jpg

ในเรื่อง Classroom Clickers นี้ เป็นการทำกิจกรรมระหว่างการเรียนการสอนในห้องเรียน โดยใช้ระบบ Clickers ที่ผู้สอนสามารถตั้งคำถาม และให้ผู้เรียนตอบคำถามด้วย Remote Smart Phone หรือ Computer ได้เลย ซึ่งเมื่อทำได้เช่นนี้ ผู้สอนก็สามารถดูผลการตอบคำถามของผู้เรียนได้ทันที พร้อมทั้งสามารถที่จะบริหารจัดการห้องที่ตนเองสอนให้มีประสิทธิภาพประสิทธิผลได้ทุกขณะ ในส่วนตัวของผู้เรียนเองก็จะมีความตื่นตัวกับผลลัพธ์ในงานของตนเอง กล่าวคือหากออกผลมาดี ตนเองก็จะได้พัฒนาการเรียนรู้ในขั้นต่อไป แต่หากผลออกมาไม่ดี ตนเองก็ต้องรีบปรับปรุงพัฒนาการเรียนรู้ให้มากยิ่งขึ้นไปอีก



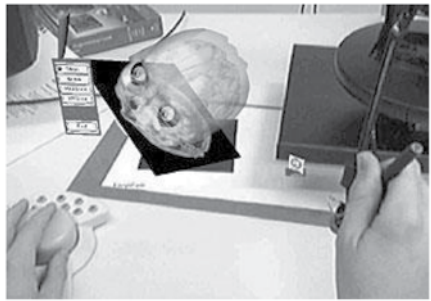
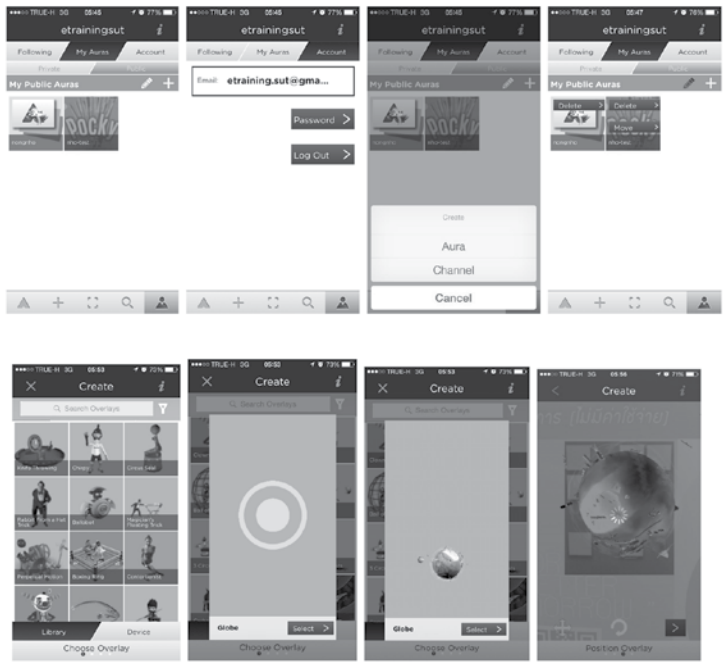
อีกประการหนึ่ง โปรแกรม Classroom Clickers มีเครื่องมือที่ใช้งานง่าย มีประสิทธิภาพ และสามารถใช้งานได้โดยไม่ต้องเสียค่าใช้จ่ายเลย ได้แก่ Clicker School, Socrative และ Poll Everywhere ทั้ง 3 เครื่องมือนี้ให้บริการในรูปแบบ Mobile Application ซึ่งสามารถดาวน์โหลดและติดตั้งได้กับระบบปฏิบัติการ iOS และ Android โดยในโปรแกรมจะมีรูปที่เป็นสัญลักษณ์ดังนี้



อีกเรื่องหนึ่งที่ผู้บรรยายในครั้งนี้ได้แนะนำไว้อย่างน่าสนใจเกี่ยวกับการใช้โปรแกรม Socrative ซึ่งโปรแกรมนี้มีคุณสมบัติเด่นๆ ดังนี้

1. รองรับทุก Web Browser และ iOS, Android, Windows และ Amazon เป็นต้น
2. ไม่เสียค่าใช้จ่ายในการใช้งาน
3. มีรูปแบบของคำถามให้เลือกใช้หลายแบบ ได้แก่ Multiple Choice, True/False และ Short Answer
4. สามารถสร้างคำถามแบบรวดเร็ว (Quick Question) และจัดการคำถาม (Create Question) ได้ดี จนสามารถทำให้เกิดความตื่นตาตื่นใจแก่ผู้เกี่ยวข้องทุกฝ่าย
5. การใช้งานสำหรับผู้สอน ต้องลงทะเบียนก่อนใช้งาน
6. การใช้งานสำหรับผู้เรียน ไม่ต้องลงทะเบียน สามารถกรอกรหัสห้องเรียนเข้าตอบคำถามได้เลย
7. สามารถสร้างแบบทดสอบเพื่อให้การตอบในแต่ละครั้งตอบได้มากกว่า 1 คำถาม ซึ่งนับว่าจำเป็นสำหรับผู้ที่ต้องการออกข้อสอบให้มีความยากและมีความถูกต้องใกล้เคียงกัน
8. แสดงผลลัพธ์การตอบคำถามทันที สามารถดาวน์โหลดผลลัพธ์ได้ และที่สำคัญผู้สอนสามารถส่งผลลัพธ์ทางอีเมลให้กับผู้เรียนได้อย่างรวดเร็วด้วย


ส่วนโปรแกรม Augmented Reality: AR เป็นโปรแกรมที่เหมาะสมกับการประยุกต์ใช้เพื่อจัดการเรียนการสอนแบบ Active Learning กล่าวคือ โปรแกรม Augmented Reality: AR เป็นเทคโนโลยีใหม่ที่พัฒนาในรูปแบบ Human-Machine Interface โดยอาศัยเทคโนโลยีคอมพิวเตอร์และระบบความจริงเสริม (Virtual Reality) ซึ่งเป็นการนำเอาภาพกราฟิกของคอมพิวเตอร์ทั้งในรูปแบบที่เป็น 3d 2d หรือ Video มาซ้อนทับเข้ากับฉากหลังจนกลายเป็นภาพในเวลาจริง (Real time) ตัวอย่างเครื่องมือที่นำมาใช้ผลิตอย่างง่าย คือ โปรแกรม Aurasma



สร้างสื่อ AR ผ่าน application และเว็บไซต์

Start Creating Augmented Reality Today

Aurasma is available to anyone with an email address. We help people use augmented reality (AR) to turn everyday objects, images, and places into new, interactive opportunities to engage with their fans and customers through striking graphics, animation, video, audio, and 3D content.



- 1 Create an Aurasma account
Click the button below to get started
- 2 Create an Aura
So fast and easy, you can do it in 60s
- 3 Share your Aura
With customers and fans
- 4 Download the Aurasma app

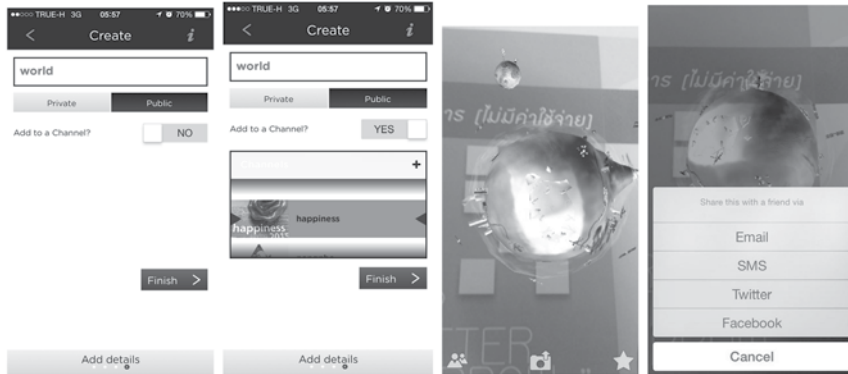


สร้างสื่อ AR ด้วย AURASMA!! ผ่าน application

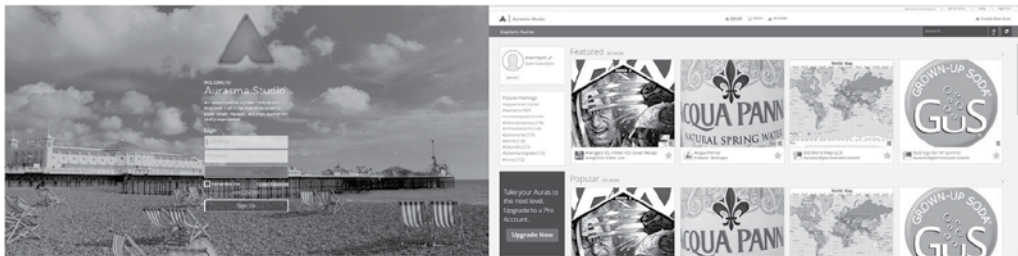


มีขั้นตอนตามลำดับดังนี้



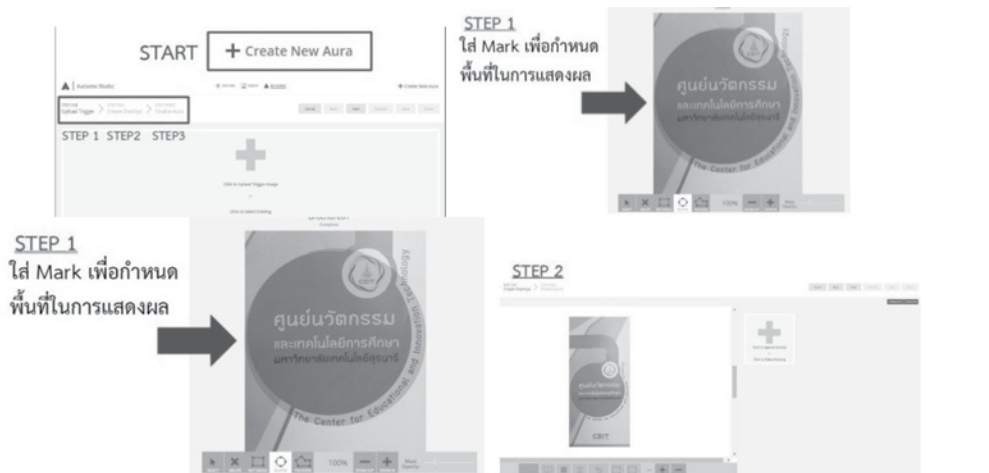


สร้างสื่อ AR ด้วย AURASMA!! ผ่านเว็บไซต์ <https://studio.aurasma.com/>



ขั้นตอนการสร้างสื่อมี 3 ขั้นตอนหลัก ได้แก่

- 1) Upload Trigger
- 2) Create Overlays
- 3) Finalize Aura





ที่มา : http://hlwiki.slais.ubc.ca/index.php/File:Edgar_cone.jpg

อ้างอิง

นิพนธ์ กิनावงศ์. (2543). *หลักบริหารการศึกษา*. พิษณุโลก: ตระกูล.

วรภัทร์ ภูเจริญ. (2548). *องค์กรแห่งการเรียนรู้และการบริหารความรู้*. กรุงเทพฯ: อริยชน.

http://hlwiki.slais.ubc.ca/index.php/File:Edgar_cone.jpg

http://hlwiki.slais.ubc.ca/index.php/File:Edgar_cone.jpg



กิจกรรมบทบาทสมมติ กับการประยุกต์สู่การสอนพูดภาษาอังกฤษ

ภัทรลดา วงษ์โยธา

มหาวิทยาลัยมหาจุฬาราชวิทยาลัย วิทยาเขตอีสาน

อีเมล: patladakk@gmail.com

บทคัดย่อ

ในการสอนพูดภาษาอังกฤษ จำเป็นอย่างยิ่งที่ครูผู้สอนต้องนำเสนอรูปแบบหรือวิธีการสอนที่น่าสนใจและกระตุ้นการเรียนรู้ของผู้เรียนและเพื่อพัฒนาความสามารถด้านการพูดภาษาอังกฤษของผู้เรียนให้ก้าวหน้า ในประเทศที่เรียนภาษาอังกฤษเป็นภาษาต่างประเทศมักจะประสบกับปัญหาผู้เรียนไม่สนใจขาดแรงกระตุ้นการเรียนรู้ เนื่องจากโอกาสที่จะใช้ภาษาอังกฤษนอกห้องเรียนมีน้อย ผู้เรียนขาดแรงจูงใจในการฝึกพูดภาษาอังกฤษ รวมทั้งกิจกรรมที่นำมาใช้ในในห้องเรียนที่ไม่น่าสนใจ ดังนั้นผู้เขียนจึงมีความสนใจศึกษากิจกรรมบทบาทสมมติ (Role Play) ในการนำมาประยุกต์สู่การสอนพูดภาษาอังกฤษ ซึ่งกิจกรรมบทบาทสมมติเป็นกิจกรรมที่ช่วยให้ผู้เรียนได้ฝึกการใช้ภาษา โดยผู้เรียนต้องทำกิจกรรมอย่างมีความหมายและผลลัพธ์ของกิจกรรมจะเป็นสิ่งประเมินความสามารถในการใช้ภาษาซึ่งเป็นภาษาที่เกิดขึ้นจริงในสังคม นอกจากนี้ การส่งเสริมให้ผู้เรียนนำภาษาไปใช้ประโยชน์ โดยที่นักเรียนจำเป็นต้องเข้าใจภาษาและสามารถใช้ภาษาได้อย่างถูกต้องเป็นการสร้างความรู้สึกเชิงบวกในการเรียนภาษาอังกฤษอีกด้วย

คำสำคัญ: กิจกรรมบทบาทสมมติ, การประยุกต์, การสอนพูดภาษาอังกฤษ



Applying Role Play to English speaking teaching

Patlada Wongyotha

Mahamakut Buddhist University, Isan Campus

E-mail: patladakk@gmail.com

ABSTRACT

In the English-speaking classroom the teacher needs to bring a new teaching method approach or an activity that can be improved or developed students' speaking ability. In particular the language classrooms of TEFL faced with the low attraction in learning. It is possible to get a bit of chance in English using in daily life. Moreover the unconcerned activities were brought into the lesson without any encouragement or motivation. Therefore the writers had the most intention in Role Play that applied easier in the English-speaking classroom. The role play activities can be used for developing the students in language's practice. The outcome of language ability is the ability of English speaking in their social. Moreover the positive attitude is the result of an understanding the accuracy and a benefit after learning the language.

Keywords: Role Play Activity, Applying, English speaking teaching



บทนำ

การเรียนการสอนภาษาอังกฤษในปัจจุบันมีความจำเป็นอย่างยิ่งที่จะต้องสอนให้ผู้เรียนมีความสามารถในการใช้ภาษาได้ดีทุกทักษะ โดยเฉพาะอย่างยิ่งทักษะการพูดซึ่งถือว่าเป็นทักษะหลักที่ใช้ในการสื่อสาร ดังนั้นการจัดกิจกรรมการเรียนการสอนภาษาอังกฤษในรูปแบบการสอนภาษาเพื่อการสื่อสาร (Communicative Language Teaching) องค์ประกอบสำคัญของความสามารถด้านการพูดเพื่อการสื่อสารประกอบด้วย ความสามารถทางด้านภาษาศาสตร์ ด้านภาษาศาสตร์สังคม ด้านการเชื่อมประโยค การใช้กลวิธีในการสื่อสาร ซึ่งองค์ประกอบเหล่านี้จะช่วยให้ผู้พูดสามารถสร้างความเข้าใจระหว่างผู้พูดและผู้ฟังแม้บางครั้งการพูดอาจเกิดจากการใช้ภาษาพูดหรือภาษาท่าทางการพูดเป็นทักษะที่ต่อเนื่องจากทักษะการฟังเป็นการเปล่งเสียงที่มีความหมายออกมาเพื่อให้ผู้อื่นได้ยิน รับรู้ เข้าใจความหมายของเสียงที่ได้ยินทำให้เกิดปฏิกิริยาโต้ตอบกับผู้พูดเพื่อสื่อความหมายระหว่างกันการพูดนั้นไม่ได้หมายถึงการออกเสียงเพียงเท่านั้น แต่หมายถึงการพูดให้ผู้ฟังเข้าใจในสิ่งที่ผู้พูดต้องการสื่อสาร การพูดสื่อสารที่ดีต้องมีการเลือกใช้สำนวนภาษาที่ถูกต้องและเลือกใช้สำนวนภาษาที่เป็นที่ยอมรับของเจ้าของภาษาด้วยอีกทั้งการแสดงท่าทางขณะพูดก็มีส่วนสำคัญ (Vallette, 1997: 120) นอกจากนี้กิจกรรมการสอนพูดภาษาอังกฤษหมายถึง การสร้างสถานการณ์ให้นักเรียนได้มีโอกาสฝึกพูดในสถานการณ์ต่าง ๆ ทำให้นักเรียนเกิดความคล่องแคล่วในการใช้ภาษา ซึ่งเป็นปัจจัยที่ช่วยให้นักเรียนพัฒนาความสามารถในการสื่อสาร นอกจากนี้ยังเป็นการสร้างแรงจูงใจให้นักเรียนในการเรียนรู้ภาษาอย่างเป็นธรรมชาติอีกด้วย กิจกรรมบทบาทสมมติ (Role Play) เป็นกิจกรรมทางภาษาอย่างหนึ่งที่ผู้สอนใช้เป็นกิจกรรมในการฝึกพูดภาษาเพื่อการสื่อสาร โดยผ่านการแสดงบทบาทที่กำหนดตามสถานการณ์และผู้เรียนมีปฏิสัมพันธ์ระหว่างทำกิจกรรมบทบาทสมมติ ซึ่งผู้เขียนได้ทำการศึกษาแนวคิดและรูปแบบของกิจกรรมบทบาทสมมติดังต่อไปนี้

1. ความหมายของกิจกรรมบทบาทสมมติ

ได้มีนักการศึกษาหลายท่านได้กล่าวถึงความหมายของกิจกรรมบทบาทสมมติไว้ดังต่อไปนี้

เทลเลอร์ และ วอลฟอร์ด (Tayler & Walford, 1974: 12) ได้ให้ความหมายของบทบาทสมมติว่า บทบาทสมมติเป็นวิธีการที่จะทำให้ผู้เรียนเข้าใจในเรื่องที่เรียน หรือพฤติกรรมต่าง ๆ ได้อย่างลึกซึ้งซึ่งได้ฝึกฝนทักษะการคิด การวิเคราะห์ การอภิปราย การแสดง การแก้ปัญหา การตัดสินใจอย่างมีเหตุผล โดยครูเป็นผู้จัดสถานการณ์ให้ผู้เรียนได้แสดงบทบาทต่าง ๆ ในสถานการณ์นั้น

เมนส์ (Ments, 1999: 16) ได้ให้ความหมายของบทบาทสมมติว่า บทบาทสมมติเป็นกิจกรรมที่กลุ่มผู้เรียนจัดแสดงขึ้น เพื่อมุ่งสำรวจปัญหาด้านสังคมที่เป็นประสบการณ์ในการเรียนรู้ที่จะช่วยพัฒนาความรู้ ความเข้าใจ ความคิดและพฤติกรรมของบุคคลในสถานการณ์ต่าง ๆ ซึ่งจะเป็นประโยชน์แก่ผู้เรียน เพราะผู้เรียนจะสามารถปฏิบัติตนได้ถูกต้อง เหมาะสม เมื่อเผชิญกับสถานการณ์ที่คล้ายคลึงกับสถานการณ์นั้น ๆ



ลีฟิงสโตน (Livingstone, 1983: 5-6) ได้อธิบายความหมายของกิจกรรมบทบาทสมมติไว้ว่า กิจกรรมบทบาทสมมติเป็นกิจกรรมในชั้นเรียนที่เปิดโอกาสให้นักเรียนได้ฝึกภาษา ได้แสดงออกซึ่งพฤติกรรมและบทบาทที่แท้จริง และในส่วนของเนื้อหาที่จะนำมาสอนนั้นบางครั้งไม่อาจคาดเดาได้ว่าเนื้อหาหรือสถานการณ์ใดที่เหมาะสมและจำเป็นแก่ผู้เรียน สิ่งที่ทำได้คือฝึกให้ผู้เรียนได้เข้าใจถึงพฤติกรรมที่เหมาะสมในการแสดงบทบาทที่ได้รับ มุ่งฝึกให้ผู้เรียนได้ใช้ทักษะความรู้ที่ได้เรียนและนำมาประยุกต์ใช้ในสถานการณ์ต่างๆ

ลาเดอส์ (Ladousse, 1987: 226) ได้กล่าวถึงกิจกรรมบทบาทสมมติว่า เป็นกิจกรรมทางการสื่อสารที่ผู้เรียนได้แสดงบทบาทเป็นคนอื่นตามสถานการณ์ที่กำหนดขึ้นมาและเป็นกิจกรรมที่ไม่ซับซ้อนสามารถปรับเปลี่ยนบทบาทได้ ผู้เรียนจะได้รับประสบการณ์ผ่านการสวมบทบาทเป็นบุคคลอื่นที่สามารถพบเจอได้ในชีวิตประจำวัน การนำกิจกรรมบทบาทสมมติมาใช้ในการเรียนการสอนโดยจัดเตรียมบทบาทในบัตรบทบาทภายใต้สถานการณ์ที่มีความหลากหลายและจากง่ายไปยาก โดยผู้เรียนจะได้รับการกำหนดสถานการณ์และบทบาทที่จะต้องแสดง ที่กล่าวมานั้นอาจเตรียมโดยครูผู้สอนหรือจากสื่อการสอนต่างๆ และในขณะที่ผู้เรียนได้แสดงบทบาทสมตินั้นพวกเขาจะได้ฝึกการใช้ภาษา การแก้ปัญหาจากสถานการณ์ที่กำหนด การออกทางพฤติกรรมทางสังคม การพูดเพื่อจุดประสงค์ทางสังคม ได้แก่ การเชิญชวน การเจรจาต่อรอง และการร้องเรียน

สเกียน (Skehan, 1998: 213) ได้อธิบายความหมายกิจกรรมบทบาทสมมติไว้ว่า เป็นกิจกรรมที่ช่วยให้ผู้เรียนได้ฝึกการใช้ภาษา โดยผู้เรียนต้องทำกิจกรรมอย่างมีความหมายและผลลัพธ์ของกิจกรรมจะเป็นสิ่งประเมินความสามารถในการใช้ภาษาซึ่งเป็นภาษาที่เกิดขึ้นจริงในสังคม

2. เทคนิคการประยุกต์กิจกรรมบทบาทสมมติในการสอนภาษาอังกฤษ

มีนักการศึกษาได้เสนอเทคนิคการใช้กิจกรรมบทบาทสมมติในการสอนภาษาอังกฤษไว้ดังนี้

เออร์ (Ur, 1998: 9) ได้เสนอว่า การใช้กิจกรรมบทบาทสมมติในการสอนภาษาอังกฤษควรแบ่งผู้เรียนออกเป็นกลุ่มย่อยโดยครูเป็นผู้กำหนดสถานการณ์และบทบาทให้ผู้เรียน เพื่อที่ผู้เรียนจะได้ศึกษาและแสดงบทบาทนั้น การแสดงออกเหล่านี้ใช้เพื่อจุดประสงค์ในการฝึกการใช้ภาษาและการสร้างจินตนาการ ผู้เรียนจะมีโอกาสสนุกสนานเพลิดเพลินกับการได้ชม และการได้แสดงออก โดยที่ผู้เรียนในกลุ่มต่างๆ สามารถนั่ง ยืน อยู่กับที่หรือเคลื่อนไหวไปมาหรืออาจจะนำวิธีการของละครใบ้ (Mime) มาใช้ในการแสดงบทบาทสมมติบ้างก็ได้

แบร์โรว์ และ โซน (Barrows & Zone, 1983: 24) ได้ให้ข้อเสนอแนะในการใช้บทบาทสมมติในการสอนภาษาอังกฤษไว้ดังนี้

1. ปัญหาต่างๆ ต้องอธิบายให้ชัดเจน รวมทั้งรายละเอียดต่างๆ เกี่ยวกับตัวละครจะต้องให้ผู้เรียนได้แสดงความคิดเห็นร่วมกัน



2. หากมีผู้เรียนกลุ่มใดที่ค่อนข้างเงียบควรจะเปิดโอกาสให้มีการปรึกษาและวิเคราะห์บทบาทตนเองในกลุ่มอีกครั้งหนึ่งหลังจากการอ่านหรือฟังการอธิบายจากครู

3. หากครูมอบหมายงาน เช่น แบบฝึกหัดหรือกิจกรรมใด ควรเปิดโอกาสให้ผู้เรียนได้ทำงานเป็นกลุ่มหรือเป็นครูมากกว่าการทำงานเดี่ยว และครูมีการออกคำสั่งน้อยที่สุด

4. ห้องเรียนควรจัดอย่างไม่เป็นทางการ

5. การจัดกิจกรรมต้องค่อยทำไปโดยเริ่มจากงานคู่ไปสู่งานกลุ่ม

ไวอา (Via, 1987: 67 - 68) กล่าวว่า การใช้กิจกรรมบทบาทสมมติในการสอนภาษาอังกฤษควรให้ผู้เรียนจับคู่สนทนาและควรใช้หลัก “Tail- and-Listen” คือ ผู้พูดจะเหลือกดูบทร่างพอเข้าใจ แล้วพูดออกมาเองโดยที่ตามคู่สนทนาอยู่ตลอดเวลาแล้วคอยฟังคู่สนทนาจะพูดโต้ตอบว่าอย่างไร เพื่อจะได้ตอบกลับไปได้ ช่วงนี้ครูอาจจะให้ผู้เรียนทุกคนแสดงพร้อมกัน โดยครูเป็นผู้สังเกตการณ์ไปรอบ ๆ ห้อง หลังจากนั้นถ้าเป็นไปได้ครูควรจะให้เลือกผู้เรียนบางคู่หรือ บางกลุ่มมาแสดงให้ผู้เรียนคนอื่น ๆ ดูเมื่อจบแล้วครูอาจถามคำถามเพื่อทดสอบความเข้าใจหรือครูอาจให้ผู้เรียนถามกันเองในรูปของการอภิปราย

3. ประโยชน์ของกิจกรรมบทบาทสมมติ

มีนักวิชาการหลายท่านได้กล่าวถึงข้อดีของการสอนโดยใช้บทบาทสมมติ ดังนี้

เออร์ (Ur, 1998: 9-10) ได้กล่าวถึงประโยชน์ของกิจกรรมบทบาทสมมติไว้ว่า กิจกรรมบทบาทสมมติช่วยเพิ่มพูนทักษะด้านการฝึกภาษาที่ใช้ในการสื่อสาร เพราะในการแสดงบทบาทสมตตินักเรียนได้แสดงออกเป็นคนอื่นและได้ใช้ภาษาตามจุดประสงค์ ซึ่งกิจกรรมบทบาทสมตติก็มีพื้นฐานจากสถานการณ์จริงในสังคมดังนั้น สำนวนภาษาที่ใช้ในการสื่อสารย่อมใกล้เคียงกับภาษาที่ใช้ในชีวิตจริงเป็นอย่างมาก นอกจากนี้ในการสวมบทบาทเป็นคนอื่นทำให้ผู้เรียนเกิดความสนุกสนานเพลิดเพลิน เกิดความมั่นใจในตนเอง

ลิฟวิงสโตน (Livingstone, 1983: 25 - 29) ได้กล่าวถึงประโยชน์ของการใช้กิจกรรมบทบาทสมมติไว้ดังนี้

1. กิจกรรมบทบาทสมมติเป็นการเปิดโอกาสให้ผู้เรียนมีส่วนร่วมในกิจกรรมมากที่สุด
2. ผู้เรียนมีโอกาสในการฝึกการใช้ภาษาเพื่อการสื่อสารด้วยตัวเองและยังช่วยลดปัญหาเรื่องระเบียบวินัยในห้องเรียนสำหรับเด็กเล็กอีกด้วย

3. กิจกรรมบทบาทสมมติช่วยผู้เรียนกรณีที่ผู้เรียนมีความสามารถที่แตกต่างกันโดยมีวิธีปฏิบัติดังนี้

3.1 เลือกผู้เรียนที่จะแสดงให้เหมาะสมกับบทบาท เช่น คนเก่งก็ให้รับบทเป็นหัวหน้า หรือตัวละครที่สำคัญ ส่วนคนขี้อายก็รับบทเป็นเลขา การให้สวมบทบาทเหล่านั้นนอกจากจะช่วยพัฒนาด้านประสิทธิภาพทางภาษาศาสตร์แล้วยังช่วยพัฒนาบุคลิกภาพของผู้เรียนเป็นรายบุคคลด้วย



3.2 คำอธิบายในบัตรกำหนดบทบาทควรเขียนให้เหมาะสมกับระดับความสามารถของผู้เรียน เช่น ถ้านักเรียนเก่งครูจะไม่ให้คำอธิบายและรายละเอียดมากนัก แต่ถ้าเป็นผู้เรียนอ่อนครูจะต้องให้รายละเอียดมากขึ้น

3.3 คณะผู้เรียนที่เก่งและอ่อนให้ทำงานกลุ่มเดียวกันเพื่อให้ผู้เรียนได้มีโอกาสทำงานด้วยกัน และช่วยเหลือกันโดยในบางครั้งอาจจัดให้ผู้เรียนที่มีความสามารถเท่ากันอยู่ในกลุ่มเดียวกันและให้เวลาในการทำงานไม่เท่ากัน กลุ่มเก่งกว่าให้เวลาทำงานน้อยกว่าและมีแบบฝึกหัดอื่นเพิ่มเติมด้วย

เมนทส์ (Ments 1999: 25) กล่าวถึงประโยชน์ของการใช้กิจกรรมบทบาทสมมติไว้ดังนี้

1. ช่วยให้ผู้เรียนได้แสดงออกซึ่งความรู้สึกที่ซ่อนอยู่
2. ช่วยให้ผู้เรียนได้อธิบายถึงหัวข้อสนทนาและปัญหาส่วนตัว
3. ช่วยให้ผู้เรียนได้เข้าใจผู้อื่นและเข้าใจตนเอง
4. ผู้เรียนได้ฝึกพฤติกรรมหลากหลายรูปแบบ
5. แสดงปัญหาสังคมโดยทั่วไป และปฏิสัมพันธ์ในกลุ่มทั้งแบบเป็นทางการและไม่เป็นทางการ
6. ให้โอกาสแก่ผู้เรียนที่ไม่กล้าแสดงความคิดเห็น และให้ความสำคัญต่อการตอบสนองทางอารมณ์ในการแสดงและการแสดงออกทางท่าทาง

4. กิจกรรมบทบาทสมมติช่วยในการเรียนภาษาได้อย่างไร?

การเรียนการสอนภาษาในห้องเรียนที่ลาเดอซ (Ladousse, 1987: 6-7) พบสามารถสรุปประโยชน์จากการนำกิจกรรมบทบาทสมมติไปประยุกต์ใช้ มี 5 ข้อดังนี้

1. ผู้เรียนได้นำประสบการณ์จากนอกห้องเรียนมาปรับใช้ในการเรียนภาษาผ่านกิจกรรมบทบาทสมมติ ซึ่งอาจเรียนเป็นคู่ หรือกลุ่ม โดยผู้เรียนสามารถเลือกใช้คำศัพท์ที่เหมาะสมได้อย่างอิสระและไม่จำกัด

2. บทบาทสมมติเป็นการสร้างสถานการณ์ที่เป็นจริงในชีวิตประจำวัน ดังนั้นผู้เรียนจะได้แสดงบทบาทของตัวละครที่สอดคล้องกับสถานการณ์นั้นอย่างเข้าใจซึ่งต้องมีการโต้ตอบตามอารมณ์และความน่าจะเป็นของสถานการณ์ต่างๆ ที่กำหนดขึ้นมา

3. ในบางครั้งการเรียนภาษาอังกฤษมักพบว่าการใช้ภาษาเกิดกับสถานการณ์ที่ถูกกำหนดไว้เฉพาะ เช่น ในสถานที่ทำงาน หรือระหว่างการเดินทาง ซึ่งเป็นบริบทของการสื่อสารกับชาวต่างชาติ และนี่เป็นอีกเหตุผลหนึ่งที่กิจกรรมบทบาทสมมติจะถูกนำมาช่วยให้ผู้เรียนได้ทราบรูปแบบของภาษาที่ใช้สื่อสารจริงของเจ้าของภาษา และเรียนรู้วิธีการโต้ตอบในสถานการณ์ต่าง ๆ ซึ่งเป็นการใช้ภาษาทั้งแบบทางการและไม่เป็นทางการผ่านการจัดสภาพแวดล้อมในห้องเรียนของผู้เรียนเอง



4. บทบาทสมมติช่วยให้ผู้เรียนที่เขินอาย ไม่กล้าแสดงออก ได้รับโอกาสในการแสดงและได้ฝึกพูดภาษาอย่างเต็มกำลังความสามารถที่มี

5. บางครั้งสิ่งที่สำคัญที่สุดในการใช้กิจกรรมบทบาทสมมติในการเรียนภาษาคือความสนุก เนื่องจากผู้เรียนเข้าใจในบทบาทที่ได้รับและมีความสุขกับการแสดงออก เพราะโดยปกติครูจะไม่บังคับการแสดงออกของผู้เรียนระหว่างการทำกิจกรรมบทบาทสมมติแต่ทำทุกอย่างไปโดยธรรมชาติและอัตโนมัติ

5. กิจกรรมการสอนโดยใช้บทบาทสมมติตามแนวคิดของลาเดอซ์ (Ladousse)

ลาเดอซ์ (Ladousse, 1987: 23) ได้อธิบายถึงแนวทางการใช้กิจกรรมบทบาทสมมติในการสอนภาษาว่าควรจัดกิจกรรมที่เน้นความสนุกไม่น่าเบื่อ ซึ่งการที่ผู้เรียนได้ใช้จินตนาการและความคิดสร้างสรรค์ ระหว่างกิจกรรมบทบาทสมมติจะช่วยให้ผู้เรียนพบว่ากิจกรรมนี้แตกต่างจากที่ระบุในตำราเพราะเป็นกิจกรรมที่สนุกสนานและสามารถปฏิบัติได้อย่างง่าย โดยลาเดอซ์ ได้กำหนดกิจกรรมบทบาทสมมติไว้ 11 กิจกรรม (Ladousse, 1987: 24-41) ได้แก่ 1) Famous people 2) Roll-a-role 3) Where am I? Who am I? 4) What do I look like? 5) What would you say? What would you have said? 6) Both sides of the question 7) Reading the part 8) Listening in role 9) Guided role plays 10) Picture role plays 11) Eye-witness accounts ลาเดอซ์ ได้อธิบายว่า กิจกรรมที่ 1-4 เป็นกิจกรรมที่ช่วยกระตุ้นความสนใจของผู้เรียนโดยการนำเข้าสู่รูปแบบของบทบาทสมมติในรูปแบบของเกมที่ผู้เรียนจะได้พูดโต้ตอบกัน และในกิจกรรมที่ 4 ผู้เรียนจะได้พูดสนทนาเกี่ยวกับกิจกรรมประจำวัน ส่วนกิจกรรมที่ 5-8 นั้นมีจุดมุ่งหมายในด้านบุคลิกท่าทางการแสดงออกระหว่างการทำกิจกรรมบทบาทสมมติในห้องเรียน และ 3 กิจกรรมสุดท้ายเป็นบทบาทสมมติอย่างเป็นรูปแบบ ซึ่งผู้เรียนจะสามารถปฏิบัติได้อย่างง่ายซึ่งเกิดจากการที่ผู้เรียนได้เตรียมพร้อมมาในกิจกรรมก่อนหรืออาจเพราะผู้เรียนได้รับการชี้แนะมาอย่างเข้มข้นแล้ว กิจกรรมบทบาทสมมตินี้ ผู้เรียนจะได้ทดลองใช้ภาษาอย่างอิสระโดยปราศจากความกดดันผ่านการสมมติตามสถานการณ์ที่กำหนดขึ้นมา

โดยจะขอกกล่าวถึงวิธีการนำกิจกรรมทั้ง 11 กิจกรรมโดยสังเขป ดังต่อไปนี้

1. Famous people เกมเดาอุปนิสัยหรือความชอบของคนดัง จุดมุ่งหมายคือเพื่อให้ผู้เรียนคุ้นเคยกับกิจกรรมบทบาทสมมติ กิจกรรมเน้นด้านโครงสร้างภาษา ได้แก่ ประโยคบอกเล่า Past Tense หรืออาจเป็น Present Perfect แบ่งเป็นกลุ่มเล็ก กลุ่มใหญ่ ครูเตรียมรายชื่อผู้มีชื่อเสียงที่เป็นที่รู้จักของผู้เรียน โดยมีขั้นตอนดังนี้ 1) ผู้เรียนเลือกชื่อผู้มีชื่อเสียงอาจเป็นผู้ที่มีชีวิตอยู่หรือไม่ก็ได้และจัดเตรียมข้อมูลสำคัญเช่น ความชอบ บุคลิกอันโดดเด่นของผู้มีชื่อเสียงที่ได้เลือกไว้ 2) ครูสาธิตการถามตอบ 3) ครูเรียกเอ่ยชื่อของผู้มีชื่อเสียงมา 1 คน และผู้เรียนที่เลือกชื่อนั้นไว้จะเดินออกมาหน้าชั้นเรียน 4) ครูอธิบายเพิ่มเติมให้นักเรียนที่เหลือทราบว่า การถามมีวิธีถามอย่างไรบ้าง เช่น

- What is the most important thing you ever did?

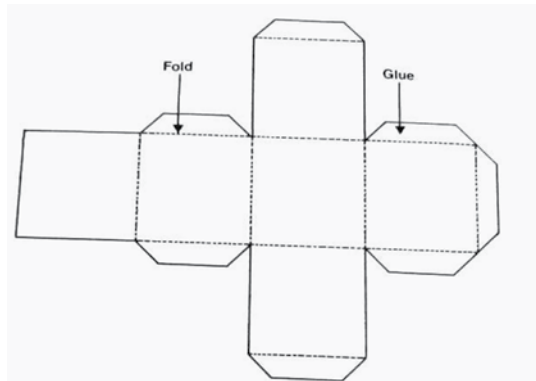


- Does your public life affect your private life?
- Which event in your life was the most significant?
- Did the way you were brought up help you to achieve so much?

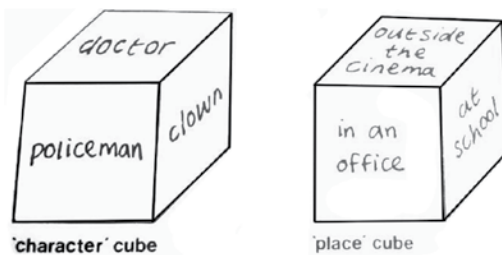
(Ladousse 1987: 24)

5) ขณะกำลังถามคำถามอยู่นั้น ครูจะต้องบอกให้ผู้เรียนที่เป็นผู้มีชื่อเสียงให้พยายามเบี่ยงเบนและไม่เฉลยเร็วเกินไป 6) เกมเริ่มจากการตั้งคำถาม และผู้ใช้คำถามได้ถูกต้องตามหลักโครงสร้างนอกจากนี้ผู้ตอบจะต้องตอบคำถามโดยคำนึงถึงความถูกต้องของภาษาด้วย 7) ครูบอกผู้เรียนว่า เมื่อผู้เรียนมีคำตอบสำหรับบุคลิกหรือความชอบที่เป็นลักษณะเฉพาะของผู้มีชื่อเสียงแล้วให้เขียนคำตอบใส่กระดาษส่งครู 8) เมื่อครูได้รับกระดาษคำตอบจนเป็นที่พอใจแล้วครูสั่งหยุดเกมและประกาศว่าใครเป็นผู้ชนะในเกมนี้ 9) สามารถเริ่มเกมใหม่อีกครั้งกับผู้มีชื่อเสียงคนต่อไป

2. Roll-a-role ทอยเต๋าหาบทบาท มีจุดมุ่งหมายเพื่อพัฒนาธรรมชาติของผู้เรียนผ่านเกมเน้นการใช้ภาษาที่ถูกต้องตามโครงสร้างไวยากรณ์ แบ่งกลุ่มละ 3 หรือ 4 คน ครูทำลูกเต๋า 2 อัน (ตามภาพที่ 1)



ในแต่ละด้านของลูกเต๋าวงจะเขียนคำศัพท์ หรือข้อมูลที่สัมพันธ์กัน ลูกหนึ่งเขียนอาชีพ ส่วนอีกลูกก็จะเขียนสถานที่ทำงาน



ภาพที่ 1 Roll-a-role (Ladousse, 1987: 27)



โดยมีขั้นตอนดังต่อไปนี้ 1) แบ่งผู้เรียนเป็นคู่ หรือ กลุ่มๆ ละ 3 หรือ 4 คน 2) ผู้เรียนตัวแทนของกลุ่มโยนลูกเต๋าที่เป็นสถานที่ (Place) เป็นการกำหนดสถานที่ในการทำกิจกรรมบทบาทสมมติ 3) ผู้เรียนคนอื่นๆ โยนลูกเต๋อาชีพร่วม เพื่อกำหนดอาชีพที่ตนได้รับ 4) แต่ละกลุ่มแต่งประโยคที่ใช้เป็นบทสนทนาให้ตรงกับข้อมูลอาชีพและสถานที่ที่ได้รับโดยกำหนดสถานการณ์ขึ้นมาเอง

3. Where am I? Who am I? ฉันอยู่ที่ไหน? ฉันคือใคร? เพื่อพัฒนาความสามารถของผู้เรียนในการสนทนาโต้ตอบอย่างเป็นธรรมชาติเน้นความคล่องแคล่วในการโต้ตอบในสถานการณ์ที่กำหนดครูเตรียมบัตรคำถามที่จะใช้ในการเรียนให้พร้อม เช่น

- Have you got a double room with a bath?
- Is this the only kind of rice you have?
- Is there a return flight to Karachi on Sunday?
- Can I interest you in our new model madam?
- Can you tell me what this knocking sound is under the bonnet?
- Could you tell me what the chicken Marengo consists of?
- Is this the way to the station?

โดยมีขั้นตอนดังนี้ 1) ครูให้ผู้เรียนนั่งเป็นวงกลมและเรียกชื่อผู้เรียนมา 1 คนให้นั่งตรงกลาง 2) ส่งกระดาษคำถามที่เตรียมไว้ให้กับผู้เรียนทุกคนยกเว้นคนที่นั่งตรงกลาง 3) ให้ผู้เรียนจำคำถามของตัวเองไว้ 4) ให้ผู้เรียนแต่ละคนได้เข้าใกล้คนที่นั่งตรงกลางแล้วถามคำถามนั้น 5) ผู้เรียนที่นั่งตรงกลางเมื่อได้ฟังคำถามแล้วก็พยายามตอบและจะเกิดการสนทนาโต้ตอบกันระหว่างผู้เรียนสองคน ตัวอย่างเช่น

- A (นั่งตรงกลาง) และ B (ผู้ถาม)
- B: Have you got a medium shirt like this but with pale blue stripes?
- A: I'm afraid it only comes in this colour but I have got this style.
- B: Yes, but the collar isn't so attractive. What else have you got in medium?

4. What do I look like? ฉันดูเป็นอย่างไร เพื่อช่วยลดความประหม่าของผู้เรียนระหว่างการทำกิจกรรม บทบาทสมมติครูเตรียมอุปกรณ์ประกอบได้แก่ เสื้อโค้ท วิกผม หมวก แว่นกันแดด กระเป๋า และอื่นๆ โดยมีขั้นตอนดังนี้ 1) ครูให้ผู้เรียนนั่งเป็นวงกลม 2) จากนั้นให้ผู้เรียนได้ตกแต่งตนเองด้วยอุปกรณ์ที่เตรียมไว้ 3) ครูให้ผู้เรียนคนอื่นๆ ได้วิจารณ์การแต่งกายของเพื่อน ซึ่งครูอาจช่วยผู้เรียนโดยเตรียมคำถามไว้ ดังนี้

- Does he/she look more/less serious?
- Does he/she look older/younger?
- Does he/she look more/less attractive? etc.



5. What would you say? What would you have said? คุณพูดว่าอะไรนะ? เพื่อช่วยผู้เรียนที่ไม่รู้วิธีถามซ้ำ โดยครูอาจสมมติเหตุการณ์บางอย่างที่จะต้องขทวนคำถาม หรือ คำพูดซ้ำ ตัวอย่างเช่น ลืมชื่อคู่สนทนา เป็นต้น เน้นการใช้ would และ would have ครูเตรียมสถานการณ์ที่เป็นความขัดแย้ง ตัวอย่างเช่น

-You have just driven into the back of a car.

-You want to tell your doctor that you want a second opinion.

-You have just spilled coffee all over one of your guests.

โดยมีขั้นตอนดังนี้คือ 1) แบ่งผู้เรียนเป็นคู่ หรือ กลุ่มๆ ละ 3 คน 2) ครูอธิบายสถานการณ์ที่กำหนดอย่างง่าย ๆ ให้ผู้เรียนเข้าใจ และให้ผู้เรียนแต่ละกลุ่มได้ช่วยกันคิดบทพูดในบทบาทที่ได้รับ 3) ครูอธิบายให้เห็นการใช้ภาษาที่เหมาะสมว่า เมื่อใดที่จะใช้ภาษาอย่างสุภาพ และเมื่อใดที่โกรธครวใจภาษาอย่างไร 4) หลังจากการแสดงบทบาทสมมติ 5-10 นาที ครูรวบรวมข้อคิดเห็นของผู้เรียนโดยเขียนไว้บนกระดาน และชี้แนะการใช้ประโยคต่างๆ อย่างชัดเจน

6. Both sides of the question การตั้งคำถามในสถานการณ์ขัดแย้ง เพื่อให้ผู้เรียนได้คุ้นเคยกับรูปแบบของบทบาทและโต้ตอบได้อย่างเป็นธรรมชาติ ครูเลือกสถานการณ์ที่เป็นความขัดแย้ง 1 สถานการณ์ เช่น

- เด็กคนหนึ่งกลับบ้านผิดเวลาทำให้พบว่าผู้ปกครองกำลังรอด้วยความโกรธ

- พ่อแม่กำลังดุลูกที่ประพฤติตัวไม่ดีที่โรงเรียน

- นักเรียนคนหนึ่งถูกครูทำโทษเมื่อพบว่าเขาแอบสูบบุหรี่

โดยมีขั้นตอนดังนี้ 1) ครูให้ผู้เรียนนั่งเป็นวงกลม 2) ครูให้ผู้เรียนเขียนสัญลักษณ์ระดับความโกรธด้วยซึ่ง ความหมายของระดับความโกรธที่ตีความอาจเป็น Where have you been till this time of night? หรืออาจโกรธน้อยกว่านี้ เช่น You came late baby. 3) เมื่อผู้เรียนทุกคนเขียนเสร็จให้ส่งกระดาษไปด้านขวามือ 4) ผู้เรียนแต่ละคนอ่านกระดาษที่ได้รับในใจและเขียนประโยคที่คาดว่าจะตรงกับระดับความโกรธลงในกระดาษนั้น 5) ผู้เรียนส่งกระดาษกลับคืน และเริ่มโต้ตอบกับเพื่อน 6) ครูทำกิจกรรมนี้ซ้ำได้หลายครั้ง โดยให้ผู้เรียนได้ฝึกเขียนประโยคคำถามในสถานการณ์ที่ต่างกัน 2 สถานการณ์ 7) เมื่อครูรู้สึกพอใจพอแล้วให้หยุดกิจกรรม 8) ครูให้ผู้เรียนอ่านประโยคของตนเองด้วยโทนเสียงที่แตกต่าง เช่น โกรธ กังวล หรือ ผิดหวัง แล้วให้ผู้เรียนได้เปรียบเทียบและอภิปราย

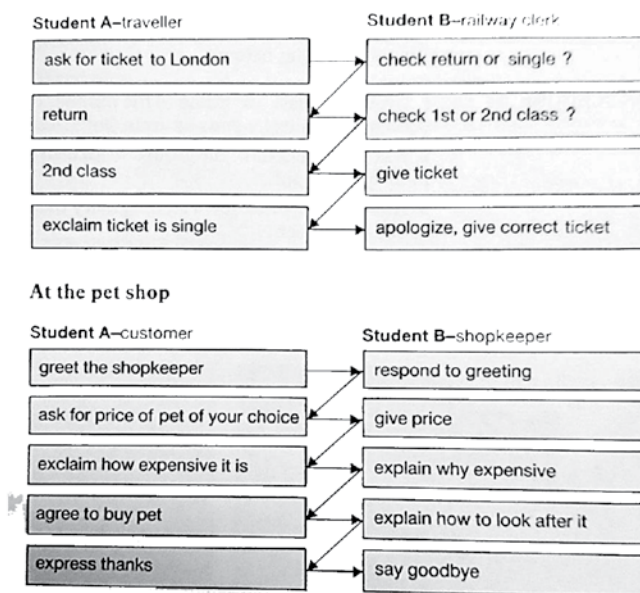
7. Reading the part การอ่านบทบาทสมมติ เพื่อให้ผู้เรียนคุ้นเคยกับกิจกรรมบทบาทสมมติจากสถานการณ์ในชีวิตประจำวัน เน้นทักษะการอ่าน (Skimming and Scanning) ครูเตรียมข่าวหรือบทความจากหนังสือพิมพ์ และเริ่มจากการที่ ครูถามผู้เรียนเกี่ยวกับข่าวที่น่าสนใจ อาจเปิดวิดีโอเกี่ยวกับข่าวนั้นให้ผู้เรียนดูขั้นตอน 1) กำหนดเนื้อข่าวที่จะนำมาใช้ โดยการกล่าวถึงข่าวที่น่าสนใจ 2) ให้ผู้เรียนวิเคราะห์หัวข้อคร่าวๆ 3) ครูให้ผู้เรียนได้อ่านข่าวนั้น และกำหนดบทบาทของตัวเองว่าจะ



เป็นใคร 4) ครูต้องแน่ใจว่าผู้เรียนไม่ได้อ่านทุกตัวอักษรบนข่าวแต่เป็นการอ่านเพื่อหาสิ่งที่ต้องการตามคำสั่งและให้ผู้เรียนจดบุคลิกลักษณะของตัวละครที่ได้จากการอ่านลงในสมุด 5) หลังการอ่าน ให้ผู้เรียนได้เปรียบเทียบบทบาทของตัวละครกับเพื่อน

8. Listening in role การฟังบทบาทสมมติ เพื่อสร้างความคุ้นเคยให้กับผู้เรียนในการทำกิจกรรมบทบาทสมมติ เริ่มจากครูเตรียมคลิปวิดีโอข่าว หากไม่สามารถหาคลิปได้ครูอาจใช้วิธีการอ่านข่าวให้ผู้เรียนฟังซึ่งมีขั้นตอนดังนี้ 1) ครูให้ผู้เรียนเลือกบทบาทจากรายการที่ครูนำมานี้ ได้แก่ Housewife Doctor Businessman Engineer Export salesman Social worker University student Unemployed person Trade union official Rich socialite รายการข้างต้นสามารถปรับเปลี่ยนได้ตามความเหมาะสม 2) ครูให้ผู้เรียนฟังข่าวจากคลิปซึ่งในเนื้อข่าวจะมีข้อมูลของอาชีพที่ครูกำหนดไว้และผู้เรียนได้เลือกอาชีพนั้นเป็นบทบาทที่ตนเองจะได้นำเสนอ และระหว่างการฟังให้ผู้เรียนเขียนความสำคัญของบทบาทนั้นในสมุด 3) จัดการอภิปรายของห้องเรียน ผู้เรียนทุกคนจะได้นำข้อมูลมาอภิปรายและเปรียบเทียบกับผู้อื่นโดยให้หาเหตุผลสนับสนุนว่าอาชีพใดที่ดีและเพราะอะไร

9. Guide role play บทบาทสมมติ เริ่มจากการที่ครูออกแบบ flow-chart (ดูภาพตัวอย่างที่ 2) ซึ่งเป็นสถานการณ์ที่ครูสามารถกำหนดให้เหมาะสมกับผู้เรียน ทั้งนี้ครูอาจจะทำ flow-chart นี้แจกให้กับผู้เรียนทุกกลุ่มด้วย โดยมีขั้นตอนดังนี้ 1) แบ่งผู้เรียนออกเป็นคู่ หรือ เป็นกลุ่มๆ ละ 3 คน 2) ครูแจก flow-chart ให้ผู้เรียนทุกกลุ่ม 3) ครูให้ผู้เรียนกำหนดว่าใครจะเป็น A และ B จากนั้นสร้างบทสนทนาระหว่าง A กับ B 4) ถ้าในกลุ่มมีผู้เรียน 3 คน ให้เวียนบทบาทกันในกลุ่ม



ภาพที่ 2 (Ladousse 1987: 39)



10. Picture role plays ภาพบทบาทสมมติ (ดูภาพตัวอย่างที่ 3) กรรมนี้เพื่อช่วยผู้เรียนให้เกิดความกล้าแสดงการประหม่าในการทำกิจกรรมบทบาทสมมติ ผู้เรียนได้ฝึกภาษาผ่านการเล่าเรื่องจากภาพ ครูจะเป็นผู้เตรียมรูปภาพที่กระตุ้นความสนใจของผู้เรียนได้เป็นอย่างดี และมีขั้นตอนดังนี้ 1) แบ่งผู้เรียนเป็นกลุ่ม โดยมีจำนวนสมาชิกในกลุ่มเท่ากับจำนวนคนในรูปภาพ 2) ให้ผู้เรียนแต่ละกลุ่มช่วยกันบอกบุคลิกลักษณะของคนที่ปรากฏในภาพ 3) จากนั้นให้สมาชิกในกลุ่มช่วยกันเขียนอธิบาย อาชีพ บุคลิก และคุณลักษณะสำคัญของบุคคลที่อยู่ในภาพลงในกระดาษที่แจก 4) ให้ความเวลาผู้เรียนได้พูดคุยเกี่ยวกับเหตุการณ์ที่เกิดขึ้นในภาพโดยพยายามเรียบเรียงเรื่องราวให้กระชับและครบถ้วน โดยบุคคลในภาพก็คือบทบาทของผู้เรียนแต่ละคนในกลุ่ม ซึ่งทุกคนจะต้องอธิบายสิ่งที่เกิดขึ้นในภาพเสมือนเป็นตัวเอง 5) ให้ผู้เรียนได้สัมภาษณ์เพื่อนที่ได้รับบทบาทเดียวกันแต่อยู่คนละกลุ่ม



ภาพที่ 3

11. Eye-witness accounts เติมคำที่หายไป กิจกรรมนี้ช่วยให้ผู้เรียนได้ฝึกการถาม-ตอบ และการรายงานสถานการณ์ต่าง ๆ ครูจะเตรียมภาพที่เกี่ยวข้องกับสถานการณ์ที่ผู้เรียนสนใจหรือเป็นเหตุการณ์ปัจจุบัน และเตรียมแบบสอบถามเพื่อผู้เรียนจะได้นำไปใช้ในการทำกิจกรรมบทบาทสมมติ มีขั้นตอนดังนี้ 1) ครูอธิบายสถานการณ์ที่ผู้เรียนได้ช่วยกันเลือกไว้ซึ่งนี้ต้องแน่ใจว่าผู้เรียนทุกคนเข้าใจเหตุการณ์ดีแล้ว 2) แบ่งผู้เรียนเป็นกลุ่ม A และ B 3) ผู้เรียนกลุ่ม A รับแบบสอบถามและนำไปสอบถามเพื่อนในกลุ่ม B โดย A ต้องบันทึกคำตอบลงในแบบสอบถามด้วยทั้งนี้จะไม่มีการแสดงแบบสอบถามให้ B ดู 4) ครูอธิบายให้ผู้เรียนในกลุ่ม B ทราบว่าจะต้องคิดคำตอบขึ้นเองและคำตอบนั้นจะต้องเป็นคำตอบที่เข้าใจได้และสอดคล้องกับสถานการณ์ในภาพ 5) เมื่อผู้เรียนในกลุ่ม A ได้รับคำตอบครบแล้ว ก็จะสลับบทบาทกับผู้เรียนในกลุ่ม B และเริ่มกิจกรรมอีกครั้ง



LITTLE HAVEN LOCAL CONSTABULARY

Record of criminal events

No. of people present _____
Type of arms carried _____
Were the arms used to threaten? _____
No. of shots fired _____
No. of victims _____
Means of escape _____

Detailed description of gangsters:
Height _____
Build _____
Hair _____
Colouring _____
Clothes _____
Distinguishing features _____
Any other comments _____

ภาพที่ 4 (Ladousse, 1987: 42)

สรุป

การนำกิจกรรมบทบาทสมมติมาประยุกต์สู่การสอนพูดภาษาอังกฤษโดย ครูผู้สอนสามารถนำกิจกรรมที่น่าสนใจและเลือกกิจกรรมที่เหมาะสมกับระดับชั้นของผู้เรียนจะช่วยกระตุ้นความสนใจและพัฒนาความสามารถด้านการพูดภาษาอังกฤษของผู้เรียนได้อย่างมาก นอกจากนี้กิจกรรมบทบาทสมมติเป็นกิจกรรมที่เน้นความสนุกสนาน โดยครูสมมติสถานการณ์ที่อาจเกิดขึ้นได้ในชีวิตประจำวัน เช่น การเดินทาง การท่องเที่ยว การซื้อของ เป็นต้น มาผสมผสานกับบุคลิก การแสดงอารมณ์ ของบุคคล เช่น โกรธ กังวล เศร้า ดีใจ เป็นต้น ทั้งนี้กิจกรรมบทบาทสมมติยังเน้นการนำภาษาไปใช้ให้ถูกต้องตามหลักไวยากรณ์และสามารถใช้ได้อย่างคล่องแคล่วและเมื่อผู้เรียนทำกิจกรรมบทบาทสมมติอย่างสนุกสนานย่อมเกิดความรู้สึกที่ดีต่อการพูดภาษาอังกฤษและยังมีปฏิสัมพันธ์ที่ดีระหว่างครูและเพื่อนอีกด้วย



บรรณานุกรม

- Barrows J. & Zone J. (1983). *Fifteen concise role play sand how to use them*. English Teaching Forum 21(1) 11.
- Krashen. (1987). *Theoretical research and second language acquisition theory*. Sydney: Newbery House
- Ladousse G. P. (1987). *Role-play*. Oxford: Oxford University Press. Livingstone C. (1983). *Role play in language learning*. New York: The Printed House.
- Ments V. (1999). *The effective use of role play: practical techniques for improving learning*. London: Kogan page.
- Skehan P. (1998). *Task based instruction*. In W. Grahe (Ed.) Annual Review of Applied Linguistics. Cambridge: Cambridge University Press.
- Tayler J. L. & Walford R. (1974). *Simulation in the classroom*. Middlesex. Marmonsworth: Peguin Book.
- Valette R. M. (1977). *Modern language testing*. New York: Harcout Brace Jovanovich.
- Via R. A. (1987). *Learning by doing*. Methods and Techniques That Work 52(2).January.
- Ur P. (1998a). *Teaching listening comprehension*. London: Cambridge University Press.



หลักเกณฑ์สำหรับการนิพนธ์

บทความวิจัย บทความวิชาการ บทความหนังสือ และงานวิชาการอื่นๆ

วารสาร “ศึกษาศาสตร์ มมร” คณะศึกษาศาสตร์ มหาวิทยาลัยมหามกุฏราชวิทยาลัย

วารสาร “ศึกษาศาสตร์ มมร” คณะศึกษาศาสตร์ มหาวิทยาลัยมหามกุฏราชวิทยาลัย มีนโยบายส่งเสริมและเผยแพร่ผลงานวิชาการและงานวิจัยของนักศึกษา คณาจารย์ และนักวิชาการที่สนใจ นอกจากนี้ยังเป็นเวทีวิชาการ เพื่อแลกเปลี่ยนทัศนะและข้อคิดเห็นทางการศึกษา โดยรูปแบบผลงานที่วารสารจะรับพิจารณา มี 3 ประเภท คือ บทความวิจัย บทความหนังสือ และบทความวิชาการ

บทความวิจัย บทความหนังสือ และบทความวิชาการที่จะได้รับการพิจารณาลงตีพิมพ์ในวารสารศึกษาศาสตร์ มมร นี้ จะต้องได้รับการพิจารณาจากผู้ทรงคุณวุฒิ (Peer Review) ก่อน เพื่อให้วารสารมีคุณภาพและนำไปอ้างอิงได้

การเตรียมต้นฉบับบทความวิจัย บทความวิชาการ บทความหนังสือ และงานวิชาการอื่นๆ

1. ภาษา เป็นภาษาไทยหรือภาษาอังกฤษก็ได้ การใช้ภาษาไทยให้ยึดหลักการใช้คำศัพท์และชื่อบัญญัติตามหลักของราชบัณฑิตยสถาน ควรหลีกเลี่ยงการใช้ภาษาอังกฤษในข้อความ ยกเว้นกรณีจำเป็น ให้เขียนคำศัพท์ภาษาไทยตามด้วยวงเล็บภาษาอังกฤษ ให้ใช้ตัวเล็กทั้งหมดยกเว้นชื่อเฉพาะต้องขึ้นต้นด้วยตัวอักษรใหญ่ บทความส่วนที่เป็นภาษาอังกฤษควรให้ผู้เชี่ยวชาญด้านภาษาอังกฤษตรวจสอบความถูกต้องก่อนที่จะส่งต้นฉบับ

2. การพิมพ์ ให้จัดพิมพ์ด้วยโปรแกรมไมโครซอฟท์เวิร์ด ด้วยรูปแบบตัวอักษร TH Sarabun PSK ขนาด 16 พอยต์ โดยจัดหน้ากระดาษขนาด A4 ตั้งค่าน้ำกระดาษสำหรับการพิมพ์ห่างจากขอบกระดาษทุกด้าน ด้านละ 1 นิ้ว (2.54 เซนติเมตร)

3. จำนวนหน้าบทความวิจัย บทความหนังสือ และบทความวิชาการ ไม่ควรเกิน 15 หน้า การเรียงลำดับเนื้อหา

1. บทความวิจัย

1.1 ชื่อเรื่อง ควรสั้น กระชับ และสื่อเป้าหมายหลักของการศึกษาวิจัย ไม่ใช่คำย่อชื่อเรื่องต้องมีทั้งภาษาไทยและภาษาอังกฤษ โดยให้นำชื่อเรื่องภาษาไทยมาก่อน

1.2 ชื่อผู้นิพนธ์ภาษาไทยและภาษาอังกฤษ ตำแหน่งทางวิชาการ หน่วยงานหรือสถาบันที่สังกัด และอีเมล

1.3 บทคัดย่อ (abstract) ให้มีทั้งภาษาไทยและภาษาอังกฤษ เป็นเนื้อความย่อที่อ่านแล้วเข้าใจง่าย โดยเรียงลำดับความสำคัญของเนื้อหา เช่น วัตถุประสงค์ วิธีการศึกษา ผลงานและการวิจารณ์อย่างต่อเนื่องกันไม่ควรเกิน 300 คำ ไม่ควรมีคำย่อ ให้บทคัดย่อภาษาไทยขึ้นก่อนภาษาอังกฤษ

1.4 คำสำคัญหรือคำหลัก (Keywords) ให้ระบุทั้งภาษาไทย และภาษาอังกฤษ ใส่ไว้ท้ายบทคัดย่อของแต่ละภาษา



1.5 ความเป็นมาและความสำคัญของปัญหาหรือบทนำ เป็นส่วนหนึ่งของเนื้อหาที่บอกความเป็นมาและเหตุผลนำไปสู่การศึกษาวิจัย ให้ข้อมูลทางวิชาการพร้อมทั้งจุดมุ่งหมายที่เกี่ยวข้องอย่างคร่าว ๆ และมีวัตถุประสงค์ของการศึกษาและวิจัยนั้นด้วย

1.6 วิธีดำเนินการวิจัย ให้ระบุรายละเอียดวัตถุประสงค์ อุปกรณ์ สิ่งื่อนำมาศึกษา จำนวนลักษณะเฉพาะของตัวอย่างที่ศึกษา ตลอดจนเครื่องมือและอุปกรณ์ต่าง ๆ ที่ใช้ในการศึกษา อธิบายวิธีการศึกษา หรือแผนการทดลองทางสถิติ การสุ่มตัวอย่าง วิธีการเก็บข้อมูลและวิธีการวิเคราะห์ข้อมูล

1.7 ผลการวิจัย แจ้งผลที่พบตามลำดับหัวข้อของการศึกษาวิจัยอย่างชัดเจนได้ใจความ ถ้าผลไม่ซับซ้อนไม่มีตัวเลขมาก ควรใช้คำบรรยาย แต่ถ้ามีตัวเลขมาก ตัวแปรมาก ควรใช้ตาราง แผนภูมิ แทน ไม่ควรมีเกิน 5 ตารางหรือแผนภูมิ ควรแปลความหมายและวิเคราะห์ผลที่ค้นพบ และสรุปเปรียบเทียบกับสมมติฐานที่ตั้งไว้

1.8 อภิปรายผล ชี้แจงว่าผลการศึกษาดตรงกับวัตถุประสงค์ของการวิจัย หรือแตกต่างไปจากผลงานที่มีผู้รายงานไว้ก่อนหรือไม่ อย่างไร เหตุใดจึงเป็นเช่นนั้นและมีพื้นฐานอ้างอิงที่เชื่อถือได้ และให้จบด้วยข้อเสนอแนะที่จะนำผลการวิจัยไปใช้ประโยชน์หรือตั้งประเด็นคำถามการวิจัย ซึ่งเป็นแนวทางสำหรับการวิจัยต่อไป

1.9 ตาราง รูปภาพ และแผนภูมิ ควรคัดเลือกเฉพาะที่จำเป็น และต้องมีคำอธิบายสั้น ๆ แต่สื่อความหมายได้สาระครบถ้วนในกรณีที่เป็นตาราง คำอธิบาย ต้องอยู่ด้านบน ในกรณีเป็นรูปภาพหรือแผนภูมิคำอธิบายต้องอยู่ด้านล่าง

1.10 บรรณานุกรม สำหรับการพิมพ์เอกสารอ้างอิง ทั้งเอกสารอ้างอิงที่เป็นภาษาไทย และภาษาอังกฤษโดยมีหลักการทั่วไป

2. บทวิจารณ์หนังสือ

2.1 ข้อมูลเกี่ยวกับหนังสือ

2.2 ชื่อผู้วิจารณ์

2.3 บทวิจารณ์

2.4 บรรณานุกรม

3. บทความวิชาการ

3.1 ชื่อเรื่อง

3.2 ผู้แต่ง

3.3 บทนำ

3.4 เนื้อหา

3.5 บทสรุป

3.6 บรรณานุกรม

4. งานวิชาการอื่น

กรอบในการเขียนให้ใช้ในกรณีเดียวกันกับงานวิชาการอื่นๆ ข้างต้น



ขอบเขตการตีพิมพ์

วารสารศึกษาศาสตร์ มมร เป็นวารสารสาขามนุษยศาสตร์และสังคมศาสตร์ รับผิดชอบเผยแพร่บทความในด้านมนุษยศาสตร์และสังคมโดยเน้นด้านการศึกษาศาสตร์ หรือครุศาสตร์ เช่น สาขาวิชาการบริหารการศึกษา การสอนภาษาไทย การสอนภาษาอังกฤษ การสอนพระพุทธศาสนา การศึกษาปฐมวัย การประถมศึกษา ด้านพระพุทธศาสนาและปรัชญา สหวิทยาการด้านการศึกษา และสหวิทยาการด้านมนุษยศาสตร์และสังคมศาสตร์

วาระการตีพิมพ์

วารสารศึกษาศาสตร์ มมร มีวาระการตีพิมพ์เผยแพร่ ปีละ 2 ฉบับ ได้แก่ ฉบับที่ 1 (เดือนมกราคม - มิถุนายน) และฉบับที่ 2 (เดือนกรกฎาคม - ธันวาคม)

การส่งต้นฉบับ

จัดส่งผ่านระบบ OJS ที่ <http://ojs.mbu.ac.th> หรือส่งด้วยตนเองที่กองบรรณาธิการ

การเขียนบรรณานุกรม

การรวบรวมรายการเอกสารทั้งหมดที่ผู้เขียนได้ใช้อ้างอิงในการเขียนผลงานนั้นๆ จัดเรียงรายการตามลำดับอักษรชื่อผู้แต่ง ภายใต้หัวข้อเอกสารบรรณานุกรม สำหรับบทความภาษาไทย หรือ References สำหรับบทความภาษาอังกฤษ ให้ใช้รูปแบบการเขียนแบบ APA (American Psychological Association) ตัวอย่างการเขียนมีดังนี้

หนังสือ

ชื่อผู้แต่ง. (ปีที่พิมพ์). *ชื่อเรื่อง*. (ครั้งที่พิมพ์). สถานที่พิมพ์. ผู้จัดพิมพ์.

ตัวอย่าง

พระมหาสุทิตย์ อาภากร. (2547). *เครือข่าย: ธรรมชาติ ความรู้ และการจัดการ*. กรุงเทพฯ: โครงการเสริมสร้างการเรียนรู้เพื่อชุมชนเป็นสุข (สรส).

Potter, M.E. (1990). *The Competitive advantage of nations*. New York: Free Press.

บทความ/เรื่อง/ตอน ในหนังสือรวมเรื่อง

ชื่อผู้แต่ง. (ปีที่พิมพ์). *ชื่อบทความ*. ในชื่อบรรณาธิการ (บรรณาธิการ), *ชื่อเรื่อง* (ฉบับพิมพ์ หน้าที่ปรากฏบทความ). สถานที่พิมพ์: ผู้จัดพิมพ์.



ตัวอย่าง

กอบกุล ราชะนาคร. (2543). *กฎหมายกับการจัดการทรัพยากรน้ำและชายฝั่งทะเล* ใน อานันท์ กาญจนพันธ์ (บรรณาธิการ), *พลวัตชุมชนในการจัดการทรัพยากรกระบวนทัศน์และนโยบาย* (หน้า 395). กรุงเทพฯ: สำนักงานกองทุนสนับสนุนการวิจัย (สกว.).

Resnick, L. (1991). *Shared cognition: Thinking as social Practice*. In W. Resnick, J. Levine, & S. Teasley (Eds.), *Perspectives on socially shared cognition* (pp. 1-22). Washington, DC: American Psychological Association.

บทความในวารสาร

ชื่อผู้แต่ง. (ปีที่พิมพ์). "ชื่อบทความ". *ชื่อวารสาร*, ปีที่ (ลำดับที่), เลขหน้าที่ปรากฏบทความในวารสาร.

ตัวอย่าง

อนุ เจริญวงศ์ระยับ, ชุติกร ยิ้มสุด, และ ภิญาพันธ์ ร่วมชาติ. (2549). "ปัจจัยเชิงสาเหตุและผลของการใฝ่รู้ทางวิทยาศาสตร์ในนักเรียนช่วงชั้นที่ 4". *วารสารวิธีวิทยาการวิจัย*, 19 (1), 13-39.

Heinz, W. R., Kelle, U., Witzel, A., & Zinn, J. (1998). *Vactional training adn career development in Germany: Results from a longitudinal study*. *International Journal of Behavioral Development*, 1, 77-101.

การอ้างอิงจากแหล่งข้อมูลอิเล็กทรอนิกส์

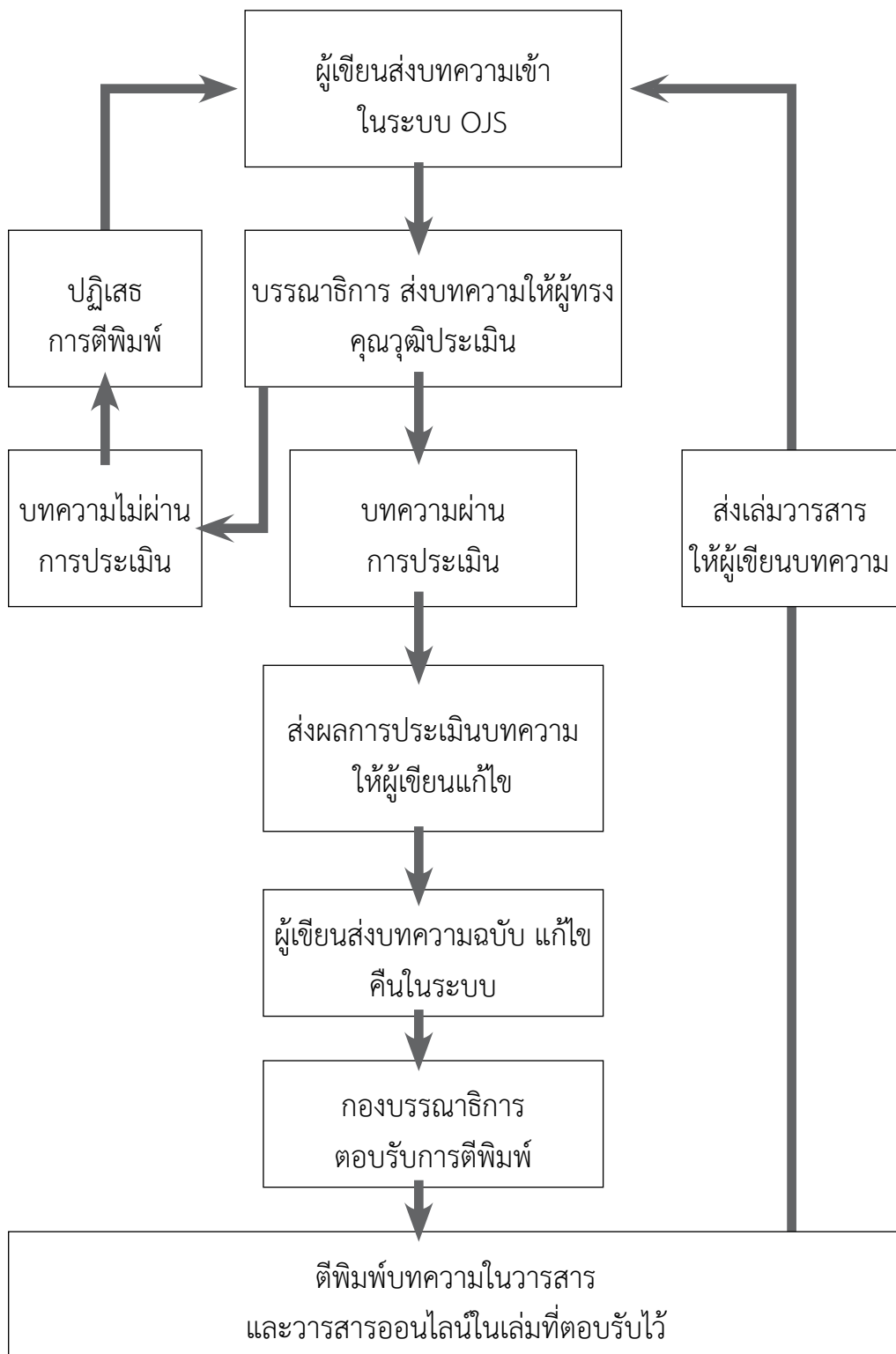
ชื่อผู้แต่ง. (ปีที่พิมพ์). *ชื่อเรื่อง*. วันที่สืบค้น, จาก แหล่งข้อมูลที่สืบค้น

ตัวอย่าง

Eid, M., & Langeheine, R. (1999). *The measurement of consistency and occasion specificity with latent class model: A new model and its application to the measurement of affect*, *Psychological Methods*, 4, 100-116. Retrieved November 19, 2000, from the PsycARTICLES database.



การพิจารณาและประเมินบทความโดยผู้ทรงคุณวุฒิ





ความรู้คู่คุณธรรม

Knowledge and Morality

Published by

Faculty of Education Mahamakut Buddhist University

www.edu.mbu.ac.th, e-mail : edu@mbu.ac.th