



## ทัศนคติและอิทธิพลของกลุ่มเพื่อนที่มีต่อพฤติกรรมการดื่มเครื่องดื่มแอลกอฮอล์ในกลุ่มนักเรียนชั้นมัธยมศึกษา ในจังหวัดชลบุรี

ชนภูมิ ธรรมบุตร

นิสิตปริญญาโท สาขาวิจัย วัฒน และสถิติการศึกษา มหาวิทยาลัยบูรพา

อีเมล : plug\_sahara@hotmail.com

เสกสรรค์ ทองคำบรรจง

อาจารย์ ดร., ภาควิชาวิจัย และจิตวิทยาประยุกต์ มหาวิทยาลัยบูรพา

อีเมล : phoenix.sake@gmail.com

ณัฐกฤตา งามมีฤทธิ์

อาจารย์ ดร., ภาควิชาวิจัย และจิตวิทยาประยุกต์ มหาวิทยาลัยบูรพา

อีเมล : natkritan@gmail.com

Received: May,20,2020 Revised: June,10,2020 Accepted: June,30,2020

### บทคัดย่อ

การวิจัยครั้งนี้มีวัตถุประสงค์ 1) เพื่อวิเคราะห์ความแตกต่างของระดับทัศนคติต่อการดื่มเครื่องดื่มแอลกอฮอล์ และพฤติกรรมการดื่มเครื่องดื่มแอลกอฮอล์ ของนักเรียนชั้นมัธยมศึกษา 2) เพื่อวิเคราะห์อิทธิพลของทัศนคติต่อการดื่มเครื่องดื่มแอลกอฮอล์ที่มีต่อพฤติกรรมการดื่มเครื่องดื่มแอลกอฮอล์ ของนักเรียนชั้นมัธยมศึกษา ในภาพรวม และจำแนกตามระดับชั้นมัธยมศึกษา 3) เพื่อวิเคราะห์บทบาทของตัวแปรการคล้อยตามกลุ่มเพื่อน ภายในโมเดลความสัมพันธ์ระหว่างทัศนคติและพฤติกรรมการดื่มเครื่องดื่มแอลกอฮอล์ ของนักเรียนชั้นมัธยมศึกษาในภาพรวม และจำแนกตามระดับชั้นมัธยมศึกษา กลุ่มตัวอย่างที่ใช้ในการวิจัยครั้งนี้ ได้แก่ นักเรียนชั้นมัธยมศึกษาปีที่ 1-6 จำนวน 1,080 คน เครื่องมือที่ใช้ในการวิจัยครั้งนี้เป็นแบบสอบถามเกี่ยวกับทัศนคติ อิทธิพลของกลุ่มเพื่อนและพฤติกรรมการดื่มเครื่องดื่มแอลกอฮอล์ สถิติที่ใช้ในการวิเคราะห์หาค่าสถิติพื้นฐาน การวิเคราะห์ความแปรปรวนแบบทางเดียว และวิเคราะห์การถดถอย

ผลการวิจัย พบว่า

1. ทัศนคติและพฤติกรรมการดื่มเครื่องดื่มแอลกอฮอล์มีความแตกต่างกันอย่างมีระดับนัยสำคัญทางสถิติที่ .05 ตามลำดับ โดยระดับมัธยมศึกษาปีที่ 1 มีระดับทัศนคติต่อการดื่มเครื่องดื่มแอลกอฮอล์ต่ำกว่าจากนักเรียนในระดับชั้นมัธยมศึกษาปีที่ 2, 3, 4, 5 และ 6 ที่ระดับนัยสำคัญ .05 และนักเรียนในระดับชั้นมัธยมศึกษาปีที่ 1 มีระดับพฤติกรรมการดื่มเครื่องดื่มแอลกอฮอล์ต่ำกว่าจากนักเรียนในระดับชั้นมัธยมศึกษาปีที่ 5 ที่ระดับนัยสำคัญ .05
2. ทัศนคติต่อการดื่มเครื่องดื่มแอลกอฮอล์มีอิทธิพลต่อพฤติกรรมการดื่มเครื่องดื่มแอลกอฮอล์ของนักเรียนชั้นมัธยมศึกษาอย่างมีระดับนัยสำคัญทางสถิติ .05 มีค่าสัมประสิทธิ์การถดถอยในรูปคะแนนมาตรฐานเท่ากับ 0.278 และสามารถอธิบายได้ร้อยละ 7.8 และเมื่อจำแนกตามระดับชั้นพบว่าทัศนคติต่อการดื่มเครื่องดื่ม



แอลกอฮอล์มีผลต่อพฤติกรรมการดื่มเครื่องดื่มแอลกอฮอล์ มากสุดในระดับมัธยมศึกษาปีที่ 1 และน้อยสุดในระดับมัธยมศึกษาปีที่ 4

3. การคล้อยตามกลุ่มเพื่อนมีอิทธิพลทางบวกต่อทัศนคติต่อการดื่มเครื่องดื่มแอลกอฮอล์อย่างมีนัยสำคัญทางสถิติที่ระดับ .05 มีค่าสัมประสิทธิ์การถดถอยในรูปคะแนนมาตรฐานเท่ากับ 0.296 สามารถอธิบายความแปรปรวนได้ร้อยละ 8.8 เมื่อจำแนกตามระดับชั้นโดยพบว่า มัธยมศึกษาปีที่ 4 มีค่าอิทธิพลมากที่สุด และมัธยมศึกษาปีที่ 5 มีค่าอิทธิพลน้อยที่สุด ในขณะที่การคล้อยตามกลุ่มเพื่อนมีอิทธิพลทางลบต่อพฤติกรรมการดื่มเครื่องดื่มแอลกอฮอล์อย่างมีนัยสำคัญทางสถิติที่ระดับ .05 โดยมีค่าสัมประสิทธิ์การถดถอยในรูปคะแนนมาตรฐานเท่ากับ 0.079 สามารถอธิบายความแปรปรวนได้ร้อยละ 0.6 และเมื่อจำแนกตามระดับชั้นพบว่า มัธยมศึกษาปีที่ 1 มีค่าอิทธิพลมากที่สุด และมัธยมศึกษาปีที่ 6 มีค่าอิทธิพลน้อยที่สุด

**คำสำคัญ :** ทัศนคติ/ อิทธิพลของกลุ่มเพื่อน/พฤติกรรมการดื่มเครื่องดื่มแอลกอฮอล์/วิเคราะห์การถดถอยพหุคูณ



## THANAPOOM THAMMABUT: ATTITUDE AND PEER INFLUENCES ON ALCOHOL CONSUMPTION BEHAVIORS OF SECONDARY SCHOOL STUDENTS IN CHONBURI PROVINCE.

Thanapoom Thammabut NATKRITA NGAMMEERITH

Education Measurement Research Statistic, Burapha University

e-mail : plug\_sahara@hotmail.com

Sakesan Tongkhambanchong

Lecturer, Dr. Research and Applied Psychology Department, Burapha University

e-mail : phoenix.sake@gmail.com

Natkrita Ngammeerith

Lecturer, Dr. Research and Applied Psychology Department, Burapha University

e-mail : natkritan@gmail.com

### Abstract

The purposes of this research were 1) The Changes of attitude levels towards alcohol drinking. And alcohol drinking behavior Of secondary school students 2) to analyze the influence of attitude towards alcohol drinking on alcohol drinking behavior Of secondary school students as a whole And classified by secondary level 3) in order to analyze the role of the moderating variables in the peer group Within the model, the relationship between attitude and alcohol drinking behavior Of secondary school students as a whole And classified by secondary level The sample group used in this research was 1,080 mathayom suksa 1-6 students. The instrument used in this research was a questionnaire about attitude. Influence of peer groups and alcohol drinking behavior Statistics used in the analysis of basic statistics. One-way Analysis of Variance And regression analysis

The research finding were as follows

1. The attitudes and behaviors of drinking alcoholic beverages were significantly different at the statistical significance level of .05 respectively. In grade 1, there was a lower level of attitude towards alcohol drinking than from students in grade 2, 3, 4, 5 and 6 at a significant level of .05 and students in grade 10. Having alcohol drinking behavior lower than those from by grade 11 students at the significant level of .05

2. Attitude towards alcohol drinking influenced alcohol drinking behavior of secondary school students with statistical significance of .05 with the regression coefficient in the standard score equal to 0.278 and could be explained by 7.8%. According to grade level, it was found that



the attitude towards alcohol drinking had an effect on alcohol drinking behavior. At the highest level in secondary school by grade 1 and the lowest in by grade 10

3. Fellow friends had a positive influence on attitudes towards alcohol drinking with statistical significance at the level of .05 with the regression coefficient in the form of standard scores equal to 0.296. The variance could be explained 8.8% when classified by level. I found that by grade 10 were the most influential values. And by grade 11 had the least influence. Whereas, the group of friends had a negative influence on behavior towards drinking of alcohol with statistical significance at the level of .05 with the regression coefficient in the form of a standard score equal to 0.079, which could explain 0.6% of the variance. And when classifying by found that by grade 7 had the most influence. And by grade 12 had the least influence.

KEYWORDS: ATTITUDE AND PEER INFLUENCES / ALCOHOL CONSUMPTION BEHAVIORS / MULTIPLE REGRESSION ANALYSIS

## ความเป็นมาและความสำคัญของปัญหา

ประชากรทั่วโลกดื่มเครื่องดื่มแอลกอฮอล์ประมาณ 2,000 ล้านคน หรือประมาณ 1 ใน 3 ของประชากรโลก เฉลี่ยดื่มคนละ 6.13 ลิตร ซึ่งการดื่มเครื่องดื่มแอลกอฮอล์เป็นอันตรายและเป็นสาเหตุให้เกิดโรคในประชากรทั้งประเทศที่พัฒนาแล้วและกำลังพัฒนามากกว่า 200 ชนิด อาทิ มะเร็ง ตับแข็ง วัณโรค HIV และโรคหลอดเลือดสมองต่างๆ รายงานขององค์การอนามัยโลกที่จัดทำขึ้นทุก 4 ปีนี้ยังระบุว่า ผู้เสียชีวิตด้วยสาเหตุจากแอลกอฮอล์ในปี 2561 เป็นเพศชายถึง 2.3 ล้านคน โดยเกือบ 29% ของการตายนั้นเนื่องมาจากอาการบาดเจ็บที่เกิดขึ้นเพราะมีเมา เช่นอุบัติเหตุทางรถยนต์และการทะเลาะวิวาท ข้อมูลจากสำนักงานสถิติแห่งชาติ เปิดเผยผลการสำรวจพฤติกรรมการดื่มสุราของประชากรไทยในปี 2560 พบว่าจากจำนวนประชากรอายุ 15 ปีขึ้นไปทั้งสิ้น 55.9 ล้านคน เป็นผู้ที่ดื่มสุราหรือเครื่องดื่มแอลกอฮอล์ในรอบปีที่ผ่านมาประมาณ 15.9 ล้านคน คิดเป็นร้อยละ 12.5 และเป็นผู้ที่ดื่มนาน ๆ ครั้ง 8.91 ล้านคน คิดเป็นร้อยละ 15.9 ประเทศไทยมีอันดับการดื่มเครื่องดื่มแอลกอฮอล์ในภาพรวมเครื่องดื่มแอลกอฮอล์ทุกประเภท อยู่ในอันดับที่ 40 ของโลก วัยรุ่นเป็นวัยที่มีพฤติกรรมที่แสดงความเป็นตัวของตัวเองค่อนข้างมาก การพูดคุยจะโง่โง่ อารมณ์เปลี่ยนแปลงได้ง่าย ความรับผิดชอบก็เปลี่ยนแปลงอยู่ตลอดเวลา ค่อนข้างที่จะเอาแต่ใจตัวเองทำให้มีปัญหากับผู้ปกครอง หรือครูอาจารย์ ที่ยังไม่เข้าใจพฤติกรรมของวัยรุ่น เช่นใช้วิธีดุด่าว่ากล่าวด้วยคำแรงๆ หรือมีการลงโทษที่รุนแรง นั้นจะเกิดการต่อต้านทันที และหันเข้าหากลุ่มเพื่อนในวัยเดียวกันหรือใกล้เคียงกัน เพื่อที่จะคอยปรึกษาปัญหาที่พบเจอ จะมีการคล้อยตามคำแนะนำของกลุ่มเพื่อนเสมอ ในการเลือกคบกลุ่มเพื่อนนั้น ในวัยเด็กจะเลือกคบกลุ่มเพื่อนที่มีแนวทางทัศนคติไปในทิศทางเดียวกัน ถ้าหากได้กลุ่มเพื่อนที่ดี ก็จะนำพาไปสู่สิ่งที่ดี ๆ แต่ถ้าเลือกคบกลุ่มเพื่อนที่ไม่ดี ก็จะนำพาไปสู่หนทางแห่งความวิบัติ และดังลักษณะข้างต้นที่ได้กล่าวมา จะเห็นได้ว่าเด็กจะมีความผูกพันกับกลุ่มเพื่อนมาก เพื่อนจึงมีอิทธิพลในทุก ๆ กิจกรรมของวัยรุ่น ถ้าคบเพื่อนดี มีความใส่ใจ ขยันขันแข็ง เป็นเด็กว่านอนสอนง่าย มุ่งหวังความสำเร็จในการศึกษา เพื่อนกลุ่มนี้ก็จะชักชวน ชี้นำไปในทางที่ดี ที่ถูกที่ควร ทำแต่สิ่งที่ดีงาม แต่ถ้าคบเพื่อนที่ไม่ดี มีพฤติกรรมไปในทางที่เสีย คือ การดื่มเครื่องดื่มที่มีส่วนผสมของแอลกอฮอล์ การใช้สารเสพติด เช่นบุหรี่ ยาบ้า



กัญชา ยาไอ้ เรื่องหนีเรียน เล่นการพนัน ลักเล็กขโมยน้อย การทะเลาะวิวาท ก็ส่งผลให้ชีวิตพบแต่ความวิบัติ ดังที่พบได้จากสถิติจากรายงานสถิติ ข้อมูลการติดยาเสพติดของประชากร ซึ่งได้รับการบำบัดรักษาทั่วประเทศ ประเภทผู้ป่วยรายใหม่พบว่า เด็กวัยเรียนและวัยรุ่น กลุ่มอายุ 10 - 19 ปี ใช้สารเสพติดประเภท เฮโรอีน สารระเหย ผีน กัญชา สุรา และยาบ้า รวม 9,288 ราย (กรมการแพทย์, 2540) ส่วนสาเหตุของการใช้ยาเสพติด ส่วนใหญ่เกิดจากการอยากรทดลองด้วยตนเอง และมีเพื่อนที่คอยชี้แนะ สำหรับสาเหตุจากปัญหาครอบครัวจะเป็นอันดับหลัง และเป็นดั่งคำสุภาษิตโบราณที่กล่าวไว้ว่า “คบคนพาล พาลพาไปหาผิด คบบัณฑิต บัณฑิตพาไปหาผล คบบคนชั่วพาตัวให้ยากจน เกิดเป็นคนคบใครควรไตร่ตรอง” ซึ่งนั่นย่อมเป็นข้อยืนยันได้ว่าวัยรุ่นนั้น จะรับอิทธิพลจากเพื่อนโดยการเลียนแบบพฤติกรรมคล้ายตามการชักจูง และเลือกที่จะปฏิบัติตามเพื่อน เมื่อเป็นดั่งเช่นที่กล่าวมาข้างต้นแล้ว การที่วัยรุ่นจะเลือกคบเพื่อนและการรับอิทธิพลจากกลุ่มเพื่อน จึงเป็นสาเหตุหลักที่ทำให้วัยรุ่นมีพฤติกรรมเสี่ยงมากน้อยแตกต่างกัน วัยรุ่นที่ฉลาดเลือกคบเพื่อนที่ดี จะพาดนไปอยู่กับสิ่งที่ดี ๆ ส่วนคนที่เลือกคบเพื่อนไม่ดี ย่อมถูกชักนำไปในทางที่ผิด เกิดแต่ความหายนะต่อไป

ด้วยเหตุผลดังกล่าว ผู้วิจัยจึงศึกษาทัศนคติและการคล้ายตามกลุ่มเพื่อนที่มีผลต่อพฤติกรรมการดื่มเครื่องดื่มแอลกอฮอล์ของนักเรียนระดับชั้นมัธยมศึกษา ซึ่งผลการวิจัยดังกล่าวเป็นข้อมูลสำคัญที่สะท้อนให้เห็นข้อเท็จจริงทางด้านพฤติกรรมการดื่มเครื่องดื่มแอลกอฮอล์ อันจะเป็นประโยชน์ต่อการป้องกันการดื่มเครื่องดื่มแอลกอฮอล์ของวัยรุ่นต่อไป

### วัตถุประสงค์ในการวิจัย

1. เพื่อวิเคราะห์ความแตกต่างของระดับทัศนคติต่อการดื่มเครื่องดื่มแอลกอฮอล์ และพฤติกรรมการดื่มเครื่องดื่มแอลกอฮอล์ ของนักเรียนชั้นมัธยมศึกษา
2. เพื่อวิเคราะห์อิทธิพลของทัศนคติต่อการดื่มเครื่องดื่มแอลกอฮอล์ที่มีต่อพฤติกรรมการดื่มเครื่องดื่มแอลกอฮอล์ ของนักเรียนชั้นมัธยมศึกษาในภาพรวม และจำแนกตามระดับชั้นมัธยมศึกษา
3. เพื่อวิเคราะห์อิทธิพลของการคล้ายตามกลุ่มเพื่อน ที่มีต่อทัศนคติและพฤติกรรมการดื่มเครื่องดื่มแอลกอฮอล์ ของนักเรียนชั้นมัธยมศึกษาในภาพรวม และจำแนกตามระดับชั้นมัธยมศึกษา

### ตัวแปรในการวิจัย ประกอบด้วย

1. ตัวแปรต้น/ตัวแปรอิสระ (Independent Variable) คือ ทัศนคติต่อการดื่มเครื่องดื่มแอลกอฮอล์ การคล้ายตามกลุ่มเพื่อน และชั้นปีที่ศึกษา
2. ตัวแปรตาม (Dependent Variable) คือ พฤติกรรมการดื่มเครื่องดื่มแอลกอฮอล์

### นิยามศัพท์เฉพาะ

1. พฤติกรรมการดื่มเครื่องดื่มแอลกอฮอล์ หมายถึง การดื่มเครื่องดื่มแอลกอฮอล์ เป็นลักษณะการดื่มที่เกิดจากความต้องการ ความสนใจ ในโอกาสต่างๆ ไม่ว่าจะเป็นการดื่มเพียงคนเดียว หรือการร่วมดื่มเป็นหมู่คณะ ขึ้นกับความถี่ของการดื่ม และปริมาณการดื่มที่จะส่งผลถึงอาการมึนเมาหลังจากการดื่มเครื่องดื่มแอลกอฮอล์



2. ทักษะคิดต่อการตีพิมพ์เครื่องตีพิมพ์แอลกอฮอล์ หมายถึง หมายถึง ความเชื่อ ความรู้สึก ของนักเรียนแต่ละบุคคล ที่เกิดขึ้นจากประสบการณ์หรือสิ่งแวดล้อมที่เกี่ยวข้องกับเครื่องตีพิมพ์แอลกอฮอล์ ทั้งที่เห็นด้วยและไม่เห็นด้วย ซึ่งจะส่งผลทำให้นักเรียนแสดงพฤติกรรมในการตีพิมพ์เครื่องตีพิมพ์แอลกอฮอล์

3. การคล้อยตามกลุ่มเพื่อน หมายถึง การเปลี่ยนพฤติกรรมเพื่อที่จะให้เป็นที่ยอมรับในกลุ่มเพื่อน โดยที่ไม่แสดงออกในการต่อต้าน แม้ว่าจะไม่เห็นด้วยก็ตาม ก็จะมีการคล้อยตามในทิศทางเดียวกันกับเพื่อนอยู่เสมอ โดยแบ่งการคล้อยตามออกเป็น 3 ด้าน ดังนี้ การยินยอม การเลียนแบบ และ การซิมซับ

### วิธีดำเนินการวิจัย

การศึกษาวิจัยครั้งนี้ เป็นงานวิจัยเชิงสำรวจ กลุ่มตัวอย่างที่ใช้ คือ นักเรียนชั้นมัธยมศึกษาปีที่ 1-6 จำนวน 1,080 คน ใช้วิธีการสุ่มตัวอย่างแบบหลายขั้นตอน เครื่องมือที่ใช้ในงานวิจัยเป็นแบบสอบถามเกี่ยวกับทัศนคติ อิทธิพลของกลุ่มเพื่อนและพฤติกรรมการตีพิมพ์เครื่องตีพิมพ์แอลกอฮอล์ และมีรูปแบบการให้คะแนนแตกต่างกันเป็นแบบมาตรวัดประมาณค่า 5 สเกล ให้คะแนนเป็น 1 ถึง 5 สถิติที่ใช้ในการวิเคราะห์ข้อมูล ได้แก่ สถิติพื้นฐาน การวิเคราะห์ความแปรปรวนแบบทางเดียว และวิเคราะห์การถดถอยที่ระดับนัยสำคัญทางสถิติ .05

### สรุปการวิจัย

1. ผลการวิเคราะห์ความแตกต่างของระดับทัศนคติต่อการตีพิมพ์เครื่องตีพิมพ์แอลกอฮอล์ของนักเรียนชั้นมัธยมศึกษา พบว่า นักเรียนในแต่ละระดับชั้นมีระดับทัศนคติต่อการตีพิมพ์เครื่องตีพิมพ์แอลกอฮอล์แตกต่างกัน อย่างมีนัยสำคัญทางสถิติ ที่ระดับ .001 (F-ratio= 14.390, p-value= 0.000) เมื่อทำการเปรียบเทียบรายคู่ พบว่านักเรียนในระดับชั้นมัธยมศึกษาปีที่ 1 มีระดับทัศนคติต่อการตีพิมพ์เครื่องตีพิมพ์แอลกอฮอล์แตกต่างจากนักเรียนในระดับชั้นมัธยมศึกษาปีที่ 2, 3, 4, 5 และ 6 (p-value < .05) ซึ่งแสดงได้ดังภาพต่อไปนี้

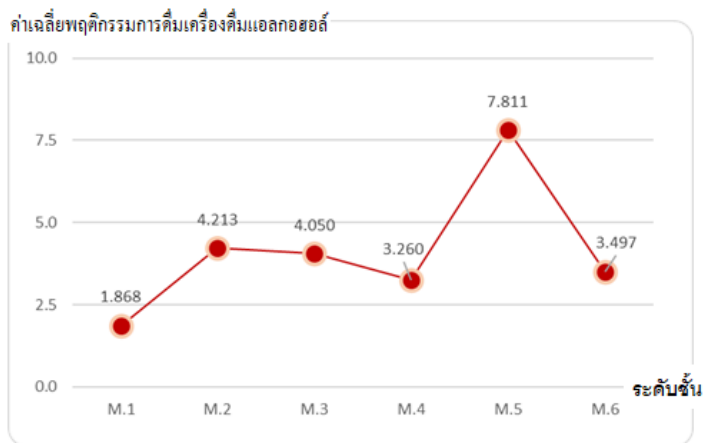


ภาพการเปรียบเทียบค่าเฉลี่ยของระดับทัศนคติต่อการตีพิมพ์เครื่องตีพิมพ์แอลกอฮอล์ของนักเรียนในระดับชั้นมัธยมศึกษา

และผลการวิเคราะห์ความแตกต่างของระดับพฤติกรรมการตีพิมพ์เครื่องตีพิมพ์แอลกอฮอล์ของนักเรียนชั้นมัธยมศึกษา พบว่า นักเรียนในแต่ละระดับชั้นมีระดับพฤติกรรมการตีพิมพ์เครื่องตีพิมพ์แอลกอฮอล์แตกต่างกัน อย่างมี

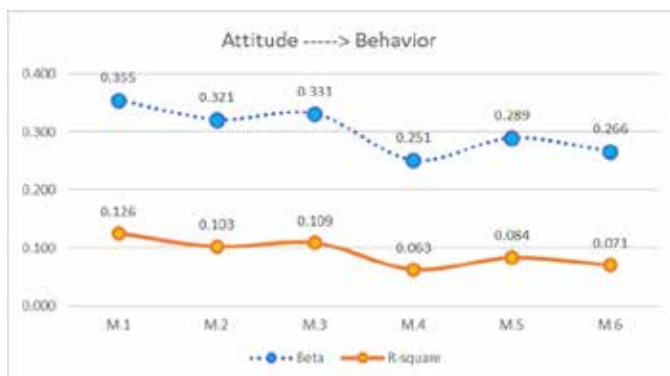


นัยสำคัญทางสถิติที่ระดับ .001 (F-ratio= 4.044, p-value= 0.001) เมื่อทำการเปรียบเทียบรายคู่ พบว่านักเรียนในระดับชั้นมัธยมศึกษาปีที่ 1 มีระดับพฤติกรรมที่ดีมีเครื่องดีมีแอลกอฮอล์แตกต่างจากนักเรียนในระดับชั้นมัธยมศึกษาปีที่ 5 (p-value < .05) ซึ่งแสดงได้ดังภาพต่อไปนี้



ภาพ การเปรียบเทียบค่าเฉลี่ยของระดับพฤติกรรมที่ดีมีเครื่องดีมีแอลกอฮอล์ในระดับชั้นมัธยมศึกษา

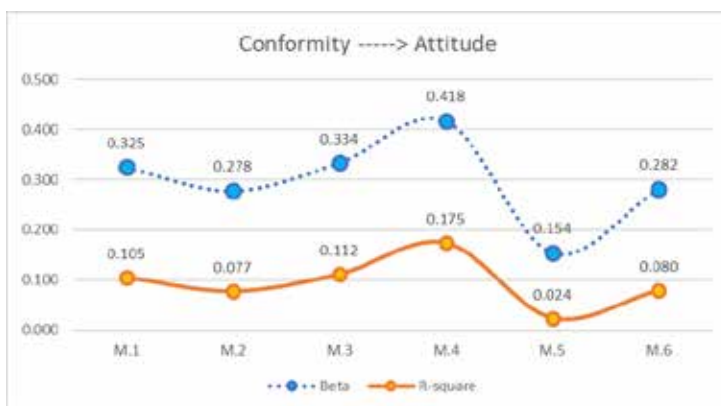
2. ผลการวิเคราะห์ที่อิทธิพลของทัศนคติต่อการดื่มเครื่องดื่มแอลกอฮอล์ที่มีต่อพฤติกรรมที่ดีมีเครื่องดีมีแอลกอฮอล์ ของนักเรียนชั้นมัธยมศึกษาในภาพรวม พบว่า ทัศนคติต่อการดื่มเครื่องดื่มแอลกอฮอล์ของนักเรียนชั้นมัธยมศึกษา มีอิทธิพลต่อพฤติกรรมที่ดีมีเครื่องดีมีแอลกอฮอล์ในภาพรวม อย่างมีระดับนัยสำคัญทางสถิติ .05 มีค่าสัมประสิทธิ์การถดถอยในรูปคะแนนมาตรฐานเท่ากับ 0.278 และสามารถอธิบายได้ร้อยละ 7.8 ( $\beta = 0.278$ ,  $R^2 = 0.078$ ) และเมื่อจำแนกตามระดับชั้นมัธยมศึกษา แล้วจะเห็นได้ว่า ม.1 ( $\beta = 0.355$ ,  $R^2 = 0.126$ ) มีขนาดอิทธิพลสูงสุด รองลงมาคือ ม.3 ( $\beta = 0.331$ ,  $R^2 = 0.109$ ), ม.2 ( $\beta = 0.321$ ,  $R^2 = 0.103$ ), ม.5 ( $\beta = 0.289$ ,  $R^2 = 0.084$ ), ม.6 ( $\beta = 0.266$ ,  $R^2 = 0.071$ ), และม.4 ( $\beta = 0.251$ ,  $R^2 = 0.063$ ) ตามลำดับ ซึ่งแสดงได้ดังภาพต่อไปนี้



ภาพทัศนคติต่อการดื่มเครื่องดื่มแอลกอฮอล์ที่มีต่อพฤติกรรมที่ดีมีเครื่องดีมีแอลกอฮอล์



3. ผลการวิเคราะห์ห้อิทธิพลของการคล้อยตามกลุ่มเพื่อน มีต่อทัศนคติต่อการดื่มเครื่องดื่มแอลกอฮอล์ พบว่าในภาพรวม อย่างมีระดับนัยสำคัญทางสถิติที่ระดับ .05 โดยมีค่าสัมประสิทธิ์การถดถอยในรูปคะแนนมาตรฐานเท่ากับ 0.296 และสามารถอธิบายได้ร้อยละ 8.8 ( $\beta = 0.296, R^2=0.088$ ) เมื่อจำแนกตามระดับชั้นมัธยมศึกษา สามารถเรียงลำดับอิทธิพลได้ดังนี้ ม.4 ( $\beta = 0.418, R^2 = 0.175$ ), ม.3 ( $\beta = 0.334, R^2 = 0.112$ ), ม.1 ( $\beta = 0.325, R^2 = 0.105$ ), ม.6 ( $\beta = 0.282, R^2 = 0.080$ ), ม.2 ( $\beta = 0.278, R^2 = 0.077$ ) และ ม.5 ( $\beta = 0.154, R^2 = 0.024$ ) ซึ่งแสดงได้ดังภาพต่อไปนี้



ภาพการคล้อยตามกลุ่มเพื่อนที่มีต่อทัศนคติต่อการดื่มเครื่องดื่มแอลกอฮอล์

และผลการวิเคราะห์ห้อิทธิพลของการคล้อยตามกลุ่มเพื่อนที่มีต่อพฤติกรรมการดื่มเครื่องดื่มแอลกอฮอล์ในภาพรวม อย่างมีระดับนัยสำคัญทางสถิติที่ระดับ .05 มีค่าสัมประสิทธิ์การถดถอยในรูปคะแนนมาตรฐานเท่ากับ 0.079 สามารถอธิบายได้ร้อยละ 0.6 ( $\beta = 0.079, R^2=0.006$ ) เมื่อจำแนกตามระดับชั้นมัธยมศึกษา สามารถเรียงลำดับอิทธิพลได้ดังนี้ ม.1 ( $\beta = 0.205, R^2 = 0.042$ ), ม.5 ( $\beta = 0.163, R^2 = 0.027$ ), ม.3 ( $\beta = 0.069, R^2 = 0.005$ ), ม.4 ( $\beta = 0.071, R^2 = 0.005$ ), ม.2 ( $\beta = -0.051, R^2 = 0.003$ ) และ ม.6 ( $\beta = 0.033, R^2 = 0.001$ ) ซึ่งแสดงได้ดังภาพต่อไปนี้



ภาพ การคล้อยตามกลุ่มเพื่อนที่มีต่อพฤติกรรมการดื่มเครื่องดื่มแอลกอฮอล์





## อภิปรายผลการวิจัย

การศึกษาทัศนคติ การคล้อยตามกลุ่มเพื่อนที่มีผลต่อพฤติกรรมการดื่มเครื่องดื่มแอลกอฮอล์ของนักเรียนชั้นมัธยมศึกษา สามารถอภิปรายผลการวิจัยตามวัตถุประสงค์ดังนี้

1. การวิเคราะห์แนวโน้มของระดับทัศนคติต่อการดื่มเครื่องดื่มแอลกอฮอล์และพฤติกรรมการดื่มเครื่องดื่มแอลกอฮอล์ ของนักเรียนชั้นมัธยมศึกษา

การเปรียบเทียบความแตกต่างของระดับทัศนคติต่อการดื่มเครื่องดื่มแอลกอฮอล์และพฤติกรรมการดื่มเครื่องดื่มแอลกอฮอล์ ของนักเรียนชั้นมัธยมศึกษา แสดงให้เห็นว่า นักเรียนใน

ระดับชั้นมัธยมศึกษาปีที่ 1 มีทัศนคติต่อการดื่มเครื่องดื่มแอลกอฮอล์แตกต่างจากนักเรียนในระดับชั้นมัธยมศึกษาปีที่ 2, 3, 4, 5 และ 6 ส่วนในระดับชั้นมัธยมศึกษาปีที่ 2-6 มีทัศนคติต่อการดื่มเครื่องดื่มแอลกอฮอล์ไม่แตกต่างกัน

และนักเรียนในระดับชั้นมัธยมศึกษาปีที่ 1 มีพฤติกรรมการดื่มเครื่องดื่มแอลกอฮอล์แตกต่างจากนักเรียนในระดับชั้นมัธยมศึกษาปีที่ 5 ส่วนในระดับชั้นอื่น ๆ มีพฤติกรรมการดื่มเครื่องดื่มแอลกอฮอล์ไม่แตกต่างกัน ซึ่งสอดคล้องกับงานวิจัยของตลใจ วงศ์ฤทธิไกล (2551) ที่พบว่า อายุไม่มีความสัมพันธ์กับทัศนคติต่อการดื่มเครื่องดื่มแอลกอฮอล์, งานวิจัยของรัตติยา บัวสอน (2555) พบว่า ชั้นปีที่ศึกษาไม่มีความสัมพันธ์กับพฤติกรรมการบริโภคเครื่องดื่มแอลกอฮอล์ของนักศึกษาระดับปริญญาตรี ในเขตกรุงเทพมหานคร และงานวิจัยของ ปวีณา วงษ์ขุ่ม (2557) พบว่า เพศ อายุ ชั้นปีและผลการเรียนทำให้เกิดความรู้เกี่ยวกับการดื่มเครื่องดื่มแอลกอฮอล์ที่ไม่แตกต่างกัน เนื่องจากถึงแม้กลุ่มตัวอย่างมีเพศ อายุ ชั้นปีและผลการเรียนต่างกัน แต่กลุ่มตัวอย่างก็มีอายุที่ใกล้เคียงกัน กระบวนการตัดสินใจจึงเป็นไปในทางเดียวกัน ดังนั้น ชั้นปีที่ศึกษา อาจเป็นตัวแทนของอายุซึ่งต่างกันไม่มาก จะมีแนวความคิดและพฤติกรรมที่แสดงออกไม่แตกต่างกัน

2. การวิเคราะห์อิทธิพลของทัศนคติต่อการดื่มเครื่องดื่มแอลกอฮอล์ที่มีต่อพฤติกรรมการดื่มเครื่องดื่มแอลกอฮอล์ ของนักเรียนชั้นมัธยมศึกษาในภาพรวม และจำแนกตามระดับชั้นมัธยมศึกษา

ผลการทดสอบอิทธิพลของทัศนคติต่อการดื่มเครื่องดื่มแอลกอฮอล์ที่มีต่อพฤติกรรมการดื่มเครื่องดื่มแอลกอฮอล์ ของนักเรียนชั้นมัธยมศึกษาในภาพรวม แสดงให้เห็นว่า ทัศนคติต่อการดื่มเครื่องดื่มแอลกอฮอล์มีอิทธิพลกับพฤติกรรมการดื่มเครื่องดื่มแอลกอฮอล์ของนักเรียนชั้นมัธยมศึกษาในภาพรวมระดับต่ำ ซึ่งสามารถอธิบายได้ร้อยละ 7.1 โดยสอดคล้องกับงานวิจัยของอุทัยทิพย์ จันทรเพ็ญ (2554) ศึกษาถึงปัจจัยที่มีอิทธิพลต่อการดื่มเครื่องดื่มแอลกอฮอล์แบบผิดปกติของวัยรุ่น ในจังหวัดขอนแก่น พบว่า ความกังวลในการเข้าสังคม และทัศนคติต่อการดื่มเครื่องดื่มแอลกอฮอล์มีอิทธิพลเฉพาะต่อการดื่มเครื่องดื่มแอลกอฮอล์ และอรอนงค์ ดิษฐสูงซ์ (2550) ศึกษาปัจจัยที่มีผลต่อพฤติกรรมการดื่มเครื่องดื่มแอลกอฮอล์ของนักเรียนชั้นมัธยมศึกษาตอนต้นโรงเรียนมัธยม ประชาธิปไตย เขตจตุจักร กรุงเทพมหานคร พบว่า การควบคุมและการสนับสนุนการดื่มเครื่องดื่มแอลกอฮอล์จากครอบครัว แรงสนับสนุนจากกลุ่มเพื่อน แรงสนับสนุนจากสื่อการดื่มของเพื่อนบ้าน สามารถร่วมทำนายการดื่มเครื่องดื่มแอลกอฮอล์ได้ ดังนั้นพฤติกรรมการดื่มเครื่องดื่มแอลกอฮอล์ จึงไม่ได้มาจากอิทธิพลจากภายในตัวบุคคลหรือทัศนคติเพียงอย่างเดียว

ซึ่งเมื่อจำแนกตามระดับชั้นมัธยมศึกษา แสดงให้เห็นว่า ระดับทัศนคติต่อการดื่มเครื่องดื่มแอลกอฮอล์ของนักเรียนในระดับชั้นมัธยมศึกษาตอนต้น มีอิทธิพลต่อพฤติกรรมการดื่มเครื่องดื่มแอลกอฮอล์ลดลงเล็กน้อย ส่วนในระดับชั้นมัธยมศึกษาตอนปลาย ระดับทัศนคติมีอิทธิพลต่อการดื่มเครื่องดื่มแอลกอฮอล์กับพฤติกรรมการดื่มเครื่องดื่มแอลกอฮอล์เพิ่มขึ้นเล็กน้อย และเปรียบเทียบตั้งแต่ระดับชั้นมัธยมศึกษาปีที่ 1-6 จะเห็นได้ว่า ทัศนคติต่อการดื่มเครื่องดื่มแอลกอฮอล์กับพฤติกรรมการดื่มเครื่องดื่มแอลกอฮอล์จะมีอิทธิพลต่อกันในวัยเด็ก หรือในช่วงระดับชั้นมัธยมศึกษาตอนต้น (ม.1-ม.3) มากกว่าในระดับชั้นมัธยมศึกษาตอนปลาย (ม.4-ม.6) ซึ่งสอดคล้องกับ



ทฤษฎีจิตวิทยาพัฒนาการทางจริยธรรมของโคลเบอร์ก ที่ศึกษาการใช้เหตุผลเชิงจริยธรรมของเด็ก พบว่า ช่วงอายุ 10 -16 ปีจะมีพัฒนาการทางจริยธรรมอยู่ในระดับจริยธรรมตามกฎหมายสังคม โดยเด็กจะรับรู้สภาพสิ่งแวดล้อมและบทบาทของตนต่อผู้อื่น รู้จักเกรงกลัวผู้ใหญ่ และเห็นว่าคำสั่งหรือกฎเกณฑ์ต่างๆ เป็นสิ่งที่ต้องปฏิบัติตาม ซึ่งในช่วงอายุ 16 ปีขึ้นไป อยู่ในขั้นที่จะเน้นมาตรฐานทางจริยธรรมที่คนส่วนใหญ่ของสังคมยอมรับโดยคำนึงถึงประโยชน์และสิทธิของแต่ละบุคคลเป็นสำคัญโดยคำนึงถึงผลดี ผลเสียได้ตั้งนั้นก่อนจะยอมรับและยึดถือปฏิบัติจะมีการใช้เหตุผลและวิจารณ์ญาณไตร่ตรองดูก่อนว่า สิ่งไหนถูกสิ่งไหน ผิด ซึ่งจะใช้วิจารณ์ญาณของตนเอง โดยปราศจากอิทธิพลของบุคคลและสิ่งแวดล้อมมาเกี่ยวข้อง (นีออน พิณประดิษฐ์, 2555) และทัศนคติต่อการตีพิมพ์เครื่องตีพิมพ์แอลกอฮอล์มีอิทธิพลต่อพฤติกรรมการตีพิมพ์เครื่องตีพิมพ์แอลกอฮอล์ในระดับชั้นมัธยมศึกษาปีที่ 1 มากที่สุดซึ่งสามารถอธิบายได้ร้อยละ 12.6

3. การวิเคราะห์อิทธิพลของการคล้อยตามกลุ่มเพื่อนที่มีต่อทัศนคติและพฤติกรรมการตีพิมพ์เครื่องตีพิมพ์แอลกอฮอล์ ของนักเรียนชั้นมัธยมศึกษาในภาพรวม และจำแนกตามระดับชั้นมัธยมศึกษา

ผลการทดสอบอิทธิพลการคล้อยตามกลุ่มเพื่อนที่มีต่อทัศนคติและพฤติกรรมการตีพิมพ์เครื่องตีพิมพ์แอลกอฮอล์ ของนักเรียนชั้นมัธยมศึกษาในภาพรวม แสดงให้เห็นว่า การคล้อยตามกลุ่มเพื่อนมีอิทธิพลต่อทัศนคติมากกว่าพฤติกรรมการตีพิมพ์เครื่องตีพิมพ์แอลกอฮอล์ของนักเรียนชั้นมัธยมศึกษา ซึ่งสามารถอธิบายทัศนคติได้ร้อยละ 8.8 สอดคล้องกับงานวิจัยของชิวฮวย แซ่ลิ้มและคณะ (2560) ที่ศึกษา พฤติกรรมการบริโภคเครื่องดื่มแอลกอฮอล์ของนักศึกษามหาวิทยาลัยระดับปริญญาตรีในเขตกรุงเทพมหานคร พบว่า ทัศนคติต่อการตีพิมพ์เครื่องตีพิมพ์แอลกอฮอล์มีความสัมพันธ์กับการได้รับแรงสนับสนุนทางสังคม ในขณะที่แรงสนับสนุนทางสังคมมีความสัมพันธ์ทางลบในระดับต่ำกับพฤติกรรม โดยจากงานวิจัยบทบาทการคล้อยตามกลุ่มเพื่อนสามารถอธิบายพฤติกรรมได้ร้อยละ 0.6 ดังนั้นบทบาทการคล้อยตามกลุ่มเพื่อนจึงมีผลต่อพฤติกรรมการตีพิมพ์เครื่องตีพิมพ์แอลกอฮอล์ต่ำมาก ซึ่งสอดคล้องกับงานวิจัยของมณฑนา ขอนดอก และคณะ (2554) ที่พบว่า พลังของเพื่อนและกิจกรรมของเพื่อน ไม่มีผลต่อการตีพิมพ์เครื่องตีพิมพ์แอลกอฮอล์ของนักเรียนชายมัธยมศึกษาในจังหวัดฉะเชิงเทรา

และเมื่อจำแนกตามระดับชั้นมัธยมศึกษา แสดงให้เห็นว่า บทบาทการคล้อยตามกลุ่มเพื่อนมีอิทธิพลต่อทัศนคติต่อการตีพิมพ์เครื่องตีพิมพ์แอลกอฮอล์ในช่วงระหว่างมัธยมศึกษาปีที่ 3 และ 4 มากกว่าในระดับชั้นอื่น ๆ แต่มีอิทธิพลต่อพฤติกรรมการตีพิมพ์แอลกอฮอล์ในระดับชั้นมัธยมศึกษาปีที่ 1 และ 5 มากกว่าระดับชั้นอื่น ๆ

## ข้อเสนอแนะ

1. ควรมีการศึกษาปัจจัยอื่น ๆ เพิ่มเติม ที่มีผลต่อความสัมพันธ์และอิทธิพลของพฤติกรรมการตีพิมพ์เครื่องตีพิมพ์แอลกอฮอล์ทั้งในระดับชั้นมัธยมศึกษาตอนต้น และระดับชั้นมัธยมศึกษาตอนปลาย เพื่อหาแนวทางการแก้ปัญหาต่อไป 2. ควรมีการศึกษาความแตกต่างในด้านอื่น ๆ เพิ่มเติม นอกเหนือจากความแตกต่างในระดับชั้นมัธยมศึกษา เช่น เพศ ผลการเรียน สภาพแวดล้อม สภาพสังคม สภาพเศรษฐกิจ รวมทั้งหลักสูตรการจัดการเรียนการสอนในด้านอื่น ๆ 3. ควรเพิ่มผลการวิจัยเชิงคุณภาพ เพื่อให้ได้ข้อมูลเชิงลึก ซึ่งจะทำให้เกิดความชัดเจนมากยิ่งขึ้น และเป็นประโยชน์ต่อการวางแผน การกำหนดทิศทางการป้องกัน และแนวทางการแก้ไขปัญหาได้อย่างถูกต้อง



## บรรณานุกรม

- ชีวฮวย แซ่ลิ้ม, กนกพร หมูพยัคฆ์ และนันทวัน สุวรรณรูป. (2560). ปัจจัยที่มีความสัมพันธ์กับพฤติกรรม การดื่มเครื่องดื่มแอลกอฮอล์ของวัยรุ่น. วารสารพยาบาลสงขลานครินทร์, 37(3), 25-36.
- ดลใจ วงศ์ฤทธิไกร. (2551). ปัจจัยที่มีผลต่อเจตคติการดื่มเครื่องดื่มแอลกอฮอล์ของข้าราชการ กองทัพอากาศ. วิทยานิพนธ์ศิลปศาสตรมหาบัณฑิต สาขาวิทยาการเสพติด บัณฑิตวิทยาลัย มหาวิทยาลัยมหิดล.
- รัตติยา บัวสอน. (2555). พฤติกรรมการบริโภคเครื่องดื่มแอลกอฮอล์ของนักศึกษาามหาวิทยาลัยระดับปริญญาตรีในเขตกรุงเทพมหานคร. วิทยานิพนธ์ศิลปศาสตรมหาบัณฑิต. มหาวิทยาลัยมหิดล.
- ปวีณา วงษ์ชะอุ่ม. (2557). ความสัมพันธ์ระหว่างความรู้ ทัศนคติ และพฤติกรรมการดื่มเครื่องดื่มแอลกอฮอล์ ของนิสิตภาคปศุศิมวิทยาลัยบูรพา จังหวัดชลบุรี.
- ปิยะ ทองบาง. (2550). ปัจจัยที่มีผลต่อพฤติกรรมการดื่มเครื่องดื่มที่มีแอลกอฮอล์ของนักศึกษาอาชีวศึกษาในเขต อำเภอบ้านโป่ง จังหวัดราชบุรี. วิทยานิพนธ์ศึกษาศาสตรมหาบัณฑิต, สาขาจิตวิทยาชุมชน, บัณฑิตวิทยาลัย, มหาวิทยาลัยศิลปากร.
- มณฑนา ขอนดอก, พรนภา หอมสินธุ์และรุ่งรัตน์ศรีสุริยเวศน์. (2554). ปัจจัยที่มีความสัมพันธ์กับ การดื่มเครื่องดื่มแอลกอฮอล์ในระยะแรกของนักเรียนชายมัธยมศึกษาตอนต้น อำเภอบางน้ำเปรี้ยว จังหวัดฉะเชิงเทรา. วารสารสาธารณสุขมหาวิทยาลัยบูรพา, 7(1), 13-18.
- อนงค์ดิษฐสังข์. (2550). ปัจจัยที่มีผลต่อพฤติกรรมการดื่มเครื่องดื่มแอลกอฮอล์ของนักเรียนชั้น มัธยมศึกษาตอนต้นโรงเรียนมัธยมประชานิเวศน์ เขตจตุจักร กรุงเทพมหานคร. ปริญญาวิทยาศาสตรมหาบัณฑิต (สุขศึกษา), สาขาสุขศึกษา, บัณฑิตวิทยาลัย มหาวิทยาลัยเกษตรศาสตร์
- อุทัยทิพย์ จันทร์เพ็ญ. (2554). ปัจจัยที่มีอิทธิพลต่อการดื่มเครื่องดื่มแอลกอฮอล์แบบผิดปกติของวัยรุ่นในจังหวัด ขอนแก่น. คุชฎินิพนธ์ปรัชญาดุษฎีบัณฑิต, สาขาวิชาพยาบาล, บัณฑิตวิทยาลัย, มหาวิทยาลัยขอนแก่น.